

VIMMERBY KOMMUNS ARBETE MED VÅLD I NÄRA RELATIONER



Vimmerby
kommun



AMBITIONER

KUNSKAP

Alla anställda inom Socialförvaltningen skall ha grundläggande kunskap om våld i nära relationer.

Alla anställda inom Vimmerby Kommun skall veta vart man skall vända sig med frågor, oro eller upptäckt av våld i nära relationer.

Det skall finnas en särskild arbetsgrupp inom kommunen med hög kompetens gällande upptäckt, utredning, skydd och behandling för våld i nära relationer.

Alla som utsätts eller bevittnar våld i nära relationer skall få insatser efter de behov som den enskilde har.

“Mäns våld mot kvinnor är varje könsrelaterad våldshandling som resulterar i fysisk, sexuell eller psykisk skada eller lidande för kvinnor, samt hot om sådana handlingar, tvång eller godtyckligt frihetsberövande.”

STÖD & INSATSER

Det skall finnas en tryggad struktur för tillgång av skyddat boende för brottsoffer.

Det skall finnas metoder och kompetens för kris- och stödsamtal till våldsutsatta vuxna.

Det skall finnas metoder och kompetens för samtal och behandling till barn och unga som blivit våldsutsatta och/eller bevittnat våld.

Det skall finnas metoder och kompetens för stöd och behandling till förövare.

Det skall finnas en planering för ett framtida kunskapsorienterat preventivt arbete på samhällsnivå.



VAD ÄR VÅLD I NÄRA RELATIONER?

Våld i nära relationer kan betraktas som ett mönster av handlingar som kan vara allt från subtila till grova brott. Om våldet är upprepat och systematiskt kan det föranleda att upplevelsen av våldet över tid normaliseras. Den våldsutsatta kan då uppfatta den återkommande, och ibland långsamma, nedbrytningen som en del i ett normalt förhållande. Man reflekterar därmed inte över att man är våldsutsatt och kategoriserar sig vanligtvis inte som ett brottsoffer.

Begreppet nära relationer åsyftar i regel make/maka, sambo, släktingar, föräldrar eller annan familjemedlem.

Våldet kan uttrycka sig som fysiska, psykiska och/eller sexuella handlingar av makt. Det *fysiska våldet* kan handla om knuffar, fasthållningar, fysiska begränsningar, slag eller sparkar. Det *psykiska våldet* kan innebära förlöjliganden och reduceringar av person, indirekta/direkta hot och ekonomisk makt. Det senare kan innebära att egendom förstörs, fräntas eller att den utsatta ej får tillgång till medel eller egendom. Det kan även innebära frånvaro eller begränsningar i tillgång till medicin och hjälpmedel. Det *sexuella våldet* kan innebära våldtäkt eller andra påtvingade sexuella handlingar.

Det finns i samhället flera grupper som är särskilt utsatta för våld i nära relation. Dessa är personer med

behov av omsorg och vård, personer med funktionsnedsättning, HBTQ-personer, äldre personer, de med utländsk bakgrund, personer med missbruksproblematik samt barn och unga. För dessa grupper krävs ofta särskild uppmärksamhet för att upptäcka fysiskt, psykiskt eller sexuellt våld.

Gällande personer med behov av omsorg och vård, samt personer med funktionsnedsättning, kan det handla om försummelse och/eller vanvård. Det kan uttryckas genom att en person inte får tillgång till mediciner, hjälpmedel eller stöd i den omfattning som denna har rätt till. För personer med utländsk bakgrund kan det handla om hedersrelaterat våld och förtryck som bottnar och uppträder i skiftande kulturella uttryck av makt.

SAMHÄLLETS ANSVAR

Socialnämnden hos varje kommun i Sverige har ett särskilt ansvar för att kvinnor som är eller har varit utsatta för våld samt barn som bevittnat våld eller varit utsatta för våld skall få den hjälp och det stöd de behöver. Detta regleras i socialtjänstlagens 5 kap.11 §

”Till socialnämndens uppgifter hör att verka för att den som utsatts för brott och dennes närstående får stöd och hjälp.

Socialnämnden ska särskilt beakta att kvinnor som är eller har varit utsatta för våld eller andra övergrepp av närstående kan vara i behov av stöd och hjälp för att förändra sin situation.

Socialnämndens ansvarar för att ett barn, som utsatts för brott, och dennes närstående får det stöd och den hjälp som de behöver.

Socialnämnden skall också beakta att ett barn som bevittnat våld eller andra övergrepp av eller mot närstående vuxna är offer för brott och ansvarar för att barnet får det stöd och den hjälp som barnet behöver.”



EN MÄNSKLIG RÄTTIGHET

I konventionen om barns rättigheter, antagen den 20 november 1989 av FN, står i artikel 19 följande;

”Konventionsstaterna skall vidta alla lämpliga lagstiftnings-, administrativa och sociala åtgärder samt åtgärder i utbildningssyfte för att skydda barnet mot alla former av fysiskt eller psykiskt våld, skada eller övergrepp, vanvård eller försumlig behandling, misshandel eller utnyttjande,

innefattande sexuella övergrepp, medan barnet är i föräldrarnas eller den ena förälderns, vårdnadshavares eller annan persons vård”.

Eftersom Sverige är en av FN's konventionsländer har artikeln 19 en stark prägel på socialtjänstlagens 5 kap. 11 § (se föregående sida).

Det är en mänsklig rättighet att växa upp och leva utan någon form av våld.

Socialtjänsten, med flera andra myndigheter, är skyldiga att arbeta för att denna rättighet upprätthålls och att brottsoffer erhåller det stöd och den hjälp som varje individ behöver. Det är därför viktigt att sprida kunskap om arbetet kring våld i nära relation och var man kan få hjälp. Det är vår skyldighet, och din rättighet.

VAD ÄR HEDERSRELATERAT VÅLD?



Hedersrelaterat våld och förtryck handlar om våld som är direkt sanktionerat av eller inom ett kollektiv. Det handlar om att den drabbade personen bedöms ha skadat den egna familjens eller släktens ”heder”. Den utsatta befinner sig ofta i en särskilt svår situation då det saknas skydd från våldet inom den egna släkten eller familjen. Detta med anledning av att det är reglerat och accepterat inom den egna gruppen.

Starkt reglerande kulturer begränsar ofta livsutrymmet för den utsatta och påverkar utrymmet för att tänka, uppträda och leva utifrån olika alternativ och egen fri vilja.

Hedersrelaterat våld och förtryck kan bland annat innebära att en person inte får välja partner själv, pressas eller tvingas att gifta sig mot sin vilja, inte själv får bestämma över sin framtid och sitt liv eller t.ex. inte själv får bestämma vilka kläder man har på sig eller vem man umgås med.

Inom hederskultur är individen klart underordnad kollektivet och man förlitar sig på att samtliga individer inom gruppen uppträder enligt de normer som kollektivet står för. Avviker man från dessa är risken för utstötning och/eller våld mycket stor.

I Ungdomsstyrelsens rapport ”Gift mot sin vilja” (2009) framkommer att upp till 70 000 ungdomar i åldern 16-25 år i Sverige upplever att de inte fritt kan välja vem de vill gifta sig med. Av dessa uppger ca 8 500 att de oroar sig mycket för att bli bortgifta mot sin vilja. Andelen flickor är nästan dubbelt så stor som pojkar.

I en undersökning från Tjejers rätt i samhället, genom projektet Nå, framkommer av 221 gymnasieelever med funktionsnedsättning, som deltog i undersökningen, att 9 procent av

flickorna och 6 procent av pojkarna att det är deras föräldrar som bestämmer vem de skall gifta sig med.

I Socialstyrelsens rapport ”Flickor och kvinnor i Sverige som kan ha varit utsatta för könsstympning” (2015) uppskattas att 38 000 flickor och kvinnor i Sverige har blivit utsatta för någon form av könsstympning. Av dessa uppskattas 7 000 vara under 18 år.

Kunskapen om hedersrelaterat våld och förtryck blev inte på allvar föremål för myndigheters uppmärksamhet förrän på 2000-talet. Det finns kring området ett större behov av kartläggningar kring problematiken, dess omfattning och mer riktade nationella program.



ATT ARBETA MED INDIVIDER OCH MOT STRUKTURER

Att arbeta med våld i nära relationer handlar i första hand om att upptäcka, skydda och hjälpa de som drabbas av våldet. I övervägande del handlar detta om kvinnor och barn. Men arbetet med våld i nära relationer behöver även

ge behandling och möjligheter för utövare av våld att nå förändring. Detta för att minska riskerna att fler personer blir våldsutsatta i framtiden. Vimmerby Kommuns ambition är därför att aktivt arbeta med motivations- och behandlingsarbete riktat till förövare. I ett längre perspektiv handlar arbetet även om att i

samhället synliggöra och medvetandegöra strukturer och människosyn som medför eller bidrar till att våld förekommer. Därför att det viktigt att hålla samtal, dialog och debatt om våld och om makt på en samhälls nivå.

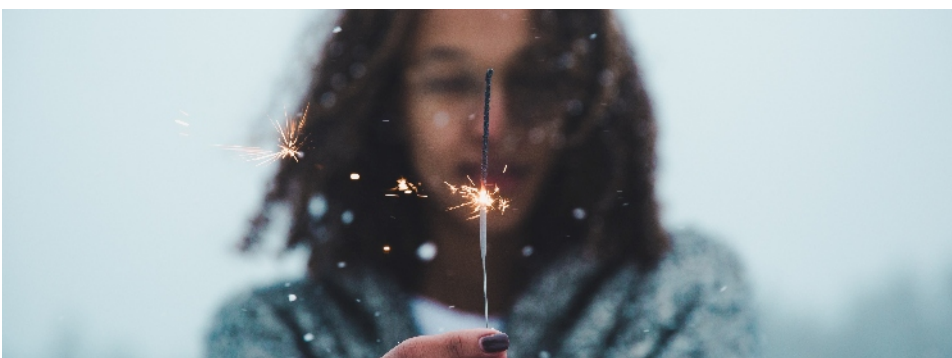
ATT SKYDDA BARN

Alla anställda inom socialtjänst, skola, hälso- och sjukvård samt tandvården är skyldiga att meddela socialtjänsten när man har oro för att ett barn far illa. Detta kallas för en orosanmälan. Man kan meddela detta skriftligen och muntligen,

där det senare är att föredra vid brådskande fall.

Det är möjligt för alla personer, såväl privat som anställda vid andra verksamheter, att upplysa socialtjänsten om att barn far illa.

Om du har oro eller får information om att barn utsätts för eller bevittnar våld uppmanar vi alla till att meddela detta till oss. Socialtjänsten har som yttersta ansvar i samhället att säkra alla barns trygghet och säkerhet.



ORO

Om du känner oro eller misstänker att något utsatts för våld kan du ringa oss för konsultation. Du skall vid konsultation inte ange personnamn på dem du känner oro för. Om du arbetar inom Vimmerby Kommun skall du även tala med din arbetsledare. Du når oss för konsultation genom individ- och familjeomsorgens reception på 0492-76 91 00.

UPPTÄCKT

Om du har fått uppgifter som styrker att en person är utsatt för våld skall du motivera den drabbade att ta kontakt med oss, du behöver ofta vara behjälplig och kanske även följa med. Individ- och familjeomsorgen finns i Stadshuset, Vimmerby. Om du bedömer att behovet är mer skyndsamt och svårt att hantera kan du ringa oss för konsultation om hur man kan gå tillväga. Tala gärna även med din arbetsledare. Du når oss genom individ- och familjeomsorgens reception på 0492-76 91 00.

PÅGÅENDE

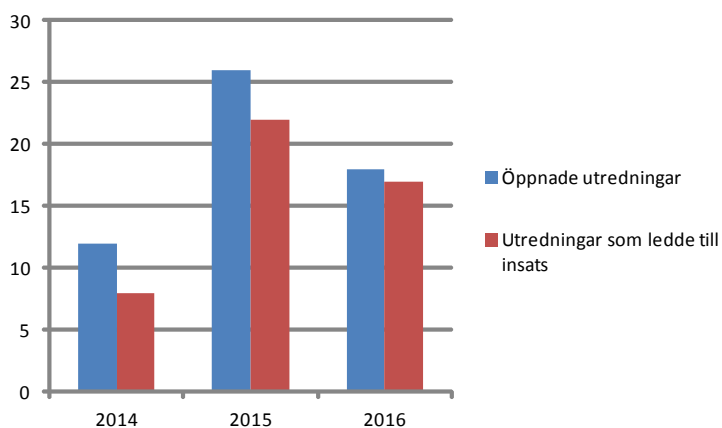
Om du vet att det pågår allvarligt våld mot någon skall du omgående ringa SOS Alarm på telefonnummer 112.

Om du befinner dig på platsen där våld förekommer skall du skyndsamt sätta dig i säkerhet och om möjligt även den drabbade.

Tillkalla hjälp med alla de medel som finns tillgängliga i situationen.

FAKTA FRÅN VIMMERBY KOMMUN OCH RIKET

Andel öppnade utredningar och de som ledde till insats, 2014-2016



Enligt en studie från Brottsförebyggande rådet från 2014 har ungefär var femte person i landet någon gång utsatts för våld av närstående. För kvinnor är siffran högst, ungefär 25 % av 20 000 slumpvist valda angav att de utsatts för någon form av våld i nära relation¹. Nationellt centrum för kvinnofrid (NCK) anger i en undersökning från samma år att ca 486 000 kvinnor utsatts för våld eller hot om våld från en aktuell eller tidigare partner i vuxen ålder. För männen

¹ Brottsförebyggande rådet (2014). *Brott i nära relationer - en nationell kartläggning*. Stockholm.



beräknas ungefär 171 000 utsatts för våld av närstående utav rikets befolkning. Av 10 000 kvinnor som slumpvist utvalts i studien svarade 15 % att de under de senaste 12 månaderna utsatts för någon form av sexuellt våld. Samma siffra för männen var 5 %².

På socialtjänsten i Vimmerby insamlas statistik för de ärenden man handlägger kring våld i nära relation. Av de utredningar som öppnades under perioden 2014-2016 ledde i snitt 82 % till insatser. Majoriteten är öppna insatser till brottsoffer (samtalsbehandling, samtalsstöd, rådgivning etc.) vilket utgör 70 % av samtliga insatser. Övriga insatser är fördelade på hjälp till alternativa boendeformer, ekonomiska bistånd och/eller öppna insatser till förövare.

En viktig del i arbetet är att alltid hålla en hög medvetenhet och kunskapsnivå inom dels Vimmerby Kommun men även bland medborgarna och i övriga samhället. Detta så att kunskapen om att hjälp finns att tillgå ökar, så att fler ärenden kommer till socialtjänstens kännedom.

² Nationellt centrum för kvinnofrid (2014) *Våld och hälsa - En befolkningsundersökning om kvinnors och mäns våldsutsatthet samt kopplingen till hälsa*. Uppsala.

KONTAKT

Socialtjänst, Vimmerby
0492-76 91 00

Polis
114 14

SOS Alarm
112

Kvinnofridslinjen
020-50 50 50

Hedersförtryck.se
010-223 57 60

NCK (nationellt centrum)
www.nck.uu.se

Terrafem (stöd på 62 olika språk)
020-52 10 10

Kvinnojouren (Vimmerby/Hultsfred)
0495-106 19

VÅRT ARBETE

I Vimmerby Kommun erhåller alla anställda inom Socialförvaltningen en grundläggande utbildning kring våld i nära relationer. Denna utbildning är en obligatorisk del i den ny anställning. På detta sätt kan vi säkra att grundläggande kunskap och information finns.

Arbetet inom våld i nära relation handlar även om att utarbeta enkla, informativa och användbara rutiner och checklistor för hur personal skall gå tillväga om man känner oro, upptäcker eller befinner sig i en situation med våld i nära relation. Ambitionen är att sådant material och kunskap skall finnas på alla kommunala arbetsplatser.

Inom Socialförvaltningen återfinns en arbetsgrupp som har ansvar för att ta emot individer som är utsatta eller bevittnat våld i nära relationer och/eller hedersrelaterat våld och förtryck. Vi har kunskap att utreda och bistå med dels akuta skyddsåtgärder men även med mer långsiktigt stöd och behandling.

För våldsutsatta vuxna och barn har vi dels tillgång till skyddade och andra sorters boenden för att avhjälpa mer akuta situationer. Vi erbjuder även samtalsbehandling och stöd genom våra egna familjebehandlare. Till förövare har Vimmerby Kommun ett samarbete med Linköpings Kommun där det återfinns behandlingsgrupper för förövare av våld i nära relation. Ambitionen är att sådan behandling framöver även skall finnas lokalt i Vimmerby.

Arbetsgruppen inom Socialförvaltningen har samverkan där man dels bistår, men även får hjälp, av andra myndigheter på lokal nivå. Man ingår i samverkansgrupp med polis, hälso- och sjukvård och skolan med flera.

VÅGA FRÅGA!

För att upptäcka om personer är utsatta för någon form av våld är det viktigt att man vågar fråga och möta den verklighet som drabbade personer lever i. Vi rekommenderar att du är tydlig i dina

frågor. Ibland behöver man upprepa och hålla kvar i frågan då det ofta är svårt för en drabbad att berätta. Försök undvika att vara dömande eller framföra egna kraftiga känslouttryck.

Tänk på att våld även kan vara (förutom fysiskt) försummelse, ekonomiskt, psykiskt, sexuellt eller hedersrelaterat.



OBSERVERA

ORO

Om du känner oro eller misstänker att något utsatts för våld kan du ringa oss för konsultation. Du skall vid konsultation inte ange personnamn på dem du känner oro för. Om du arbetar inom Vimmerby Kommun skall du även tala med din arbetsledare. Du når oss för konsultation genom individ- och familjeomsorgens reception på 0492-76 91 00.

UPPTÄCKT

Om du har fått uppgifter som styrker att en person är utsatt för våld skall du motivera den drabbade att ta kontakt med oss, du behöver ofta vara behjälplig och kanske även följa med. Individ- och familjeomsorgen finns i Stadshuset, Vimmerby. Om du bedömer att behovet är mer skyndsamt och svårt att hantera kan du ringa oss för konsultation om hur man kan gå tillväga. Tala gärna även med din arbetsledare. Du når oss genom individ- och familjeomsorgens reception på 0492-76 91 00.

PÅGÅENDE

Om du vet att det pågår allvarligt våld mot någon skall du omgående ringa polisen på 114 14 eller SOS Alarm på 112.

Om du befinner dig på platsen där våld förekommer skall du skyndsamt sätta dig i säkerhet och om möjligt även den drabbade.

Tillkalla hjälp med alla de medel som finns tillgängliga.

ÖVRIGT MATERIAL FINNS TILLGÄNGLIGT

RUTIN FÖR VÅLD I NÄRA RELATIONER

KORTA INSTRUKTIONER TILL DIN ARBETSPLATS

Fråga om våldsutsatthet!

Svarar nej, men oro kvarstår?

Upprepa frågan flera gånger

Är du utsatt för hot, våld eller sexuella övergrepp?
Det finns hjälp.

Socialtjänsten: 0492-76 91 00
Polisen: 114 14
SOS: 112
Kvinnofridslinjen: 020-50 50 50
Västerviks Sjukhus: 0490-860 00



Våld i Nära Relationer
Riktlinjer för Socialförvaltningen i Vimmerby kommun





VÅLD I NÄRA RELATIONER

2017-2019

Vimmerby Kommun
598 81 Vimmerby

Besöksadress: Stångågatan 28
Tel: 0492-76 90 00
Web: www.vimmerby.se
E-post: kommun@vimmerby.se



Vimmerby
kommun