



Vimmerby
kommun



1 (8)

En vägledning inför räddningstjänstens tillsyn



Vad gör du om det brinner hos dig?

Att våga ställa sig frågan vad gör ni om det börjar brinna i er anläggning, är något som vi tycker att du bör ha tänkt på. Likaså hur du hanterar en brand i din verksamhet. Om du gjort det tror vi att du är väl förberedd. Annars är det hög tid att börja nu.

Det här dokumentet är en vägledning till vad du ska förbereda inför en tillsyn för att uppfylla lagen om skydd mot olyckor.



Det är säkrast att vara på den säkra sidan...

Räddningstjänsten i Vimmerby arbetar på olika sätt med att förhindra bränder och andra olyckor.

En del i detta arbete är att stödja dig som driver en verksamhet med ditt brandskyddsarbete. Detta kan vi göra genom information, utbildning och lagstadgad tillsyn. Enligt lagen (2003:778) om skydd mot olyckor har den som äger en byggnad och den som bedriver verksamhet där, det yttersta ansvaret för sitt brandskydd. Det innebär en skyldighet att i skälig omfattning hålla utrustning för livräddning vid brand och att i övrigt vidta de åtgärder som behövs för att förebygga brand och för att hindra eller begränsa skador till följd av brand.

Lagen om skydd mot olyckor

I gällande lagstiftning pekas verksamhetsutövare och ägare tydligt ut som ansvariga för brandskyddet.

För att du som bedriver verksamhet ska kunna ta ditt ansvar krävs någon form av systematiskt brandskyddsarbete. Räddningstjänstens uppgift är att utföra tillsyn av detta arbete.

Läs mer i lagen om skydd mot olyckor (SFS 2003:778).

Om du hanterar brandfarliga varor gäller även lagen om brandfarliga och explosiva varor (SFS 2010:1011).

Systematiskt brandskyddsarbete – vad är det?

Systematiskt brandskyddsarbete (SBA) är ett planerat sätt att se till att det egna brandskyddet fungerar.

Ditt SBA ska syfta till att förebygga och minska konsekvenserna vid en brand. Det är hur väl detta arbete fungerar som vi bedömer vid en tillsyn.

Exempel på frågor som ska finnas med i ditt SBA:

- Vem i organisationen ansvarar för brandskyddet?
- Hur vet du att dina branddörrar fungerar?
- Vilken kompetens bör medarbetarna ha för att kunna hantera brandriskerna på sina arbetsplatser?

Det systematiska brandskyddsarbetet kan delas in i fyra huvudområden;

Riskinventering

Du lägger själv grunden till ditt brandskyddsarbete genom att belysa vilka risker för brand som finns i din verksamhet. Först när du känner till riskerna kan du definiera vilket skydd du behöver.



Organisation/ledarskap

Det är viktigt att det tydligt framgår vem som leder och följer upp brandskyddsarbete i er anläggning. Genom kontroller och övningar får du en återkoppling på att det organisatoriska skyddet är anpassat efter riskbilden. Det ska även finnas en brandskyddspolicy som förklarar verksamhetens viljeinriktning gällande brandskydd. Denna ska vara känd av alla inom verksamheten.

Tekniskt brandskydd

Här inryms tekniska lösningar i form av exempelvis branddörrar, utrymningsskyltar, handbrandsläckare, brandlarm, brandgasventilation och brandcellsgränser. Vid tillsynen ska det kunna redovisas hur de tekniska brandinstallationerna fungerar, hur de ska skötas och hur de kontrolleras.

Kunskap/utbildning/regler

Kan din personal använda en handbrandsläckare? Vet de hur de ska agera vid brand? Var finns återsamlingsplatsen? Vad gäller för brandfarliga varor? För att ditt brandskyddsarbete ska fungera tillfredsställande behövs regler och utbildning av personalen så att de kan hantera ovanstående frågor.

Mer information kan du läsa om på www.msb.se

Tillsyn

Vad är en tillsyn?

Tillsyn av ert brandskyddsarbete kan liknas vid en revision. Räddningstjänsten ska, enligt lag, bedöma hur ditt brandskydd är utformat för att bemöta de risker som finns hos dig gällande brand och andra olyckrisker. Tillsynen genomförs med olika tidsintervall. Dessa beror på hur väl ditt tidigare brandskyddsarbete fungerat samt vilken typ av verksamhet du bedriver. Tillsynen underlättas väsentligt om ditt brandskyddsarbete finns dokumenterat och om du har dessa handlingar tillgängliga vid tillsynen. Om vi skulle upptäcka allvarliga brister i ert brandskydd kommer du att behöva åtgärda dessa inom en viss föreskriven tid. Skulle åtgärderna ej vara gjorda kan räddningstjänsten lämna ett föreläggande med vite. Med detta menas att om ni inte åtgärdar bristen kommer en kostnad att utgå till er motsvarande vad det skulle kosta att åtgärda bristen eller bristerna.

Avgift

Vi tar ut en avgift för tillsynsbesöket. Avgiften består av en grundavgift samt ett timpris.

Upplägg

1. Vi bokar ett tillsynsbesök med dig.
2. Förbered din tillsyn enligt checklista (se sista sidan).
3. Vi bedömer ditt brandskydd vid tillsynsbesöket.
4. Tillsynsbesöket resulterar i ett protokoll med rekommendationer eller förelägganden.
5. Eventuell överklagan ska ske inom tre (3) veckor till räddningstjänsten

Vid en tillsyn ska du vara förberedd att:

- redovisa dina brandrisker och hur riskinventeringen gått till
- presentera din brandskyddsorganisation/ledarskap och ansvarsfördelning
- redovisa ditt tekniska brandskydd med skötselinstruktioner, kontroller och uppföljningsrutiner
- redovisa utbildningsplaner och brandskyddsregler



Så går en tillsyn till

- Vid en tillsyn ställer vi ett antal kontrollfrågor inom de fyra områdena riskinventering, organisation, tekniskt brandskydd och kunskap/utbildning/regler till dig som verksamhetsutövare/fastighetsägare.
- Svar vi får värderas och kan resultera i tvingande åtgärder i form av ett föreläggande. Detta om balansen mellan risk och skyddsåtgärder inte bedöms som tillfredsställande.
- Om du inte är fastighetsägare ska du kunna redovisa en gränsdragningslista mellan dig och fastighetsägaren som beskriver vem som sköter vad och vem som ansvarar för vad gällande brandskydd.
- Vår tillsyn och ditt skyddsarbete underlättas betydligt om ditt systematiska brandskyddsarbete är dokumenterat.

Bedömning av brandrisker är grunden för brandskyddet

Identifiera dina brandrisker. Glöm inte att dokumentera dem och kommunicera med din personal. Ett sätt att identifiera vilka risker som finns är att ställa frågan: *Vad får inte hända här?* Medarbetare är troligtvis ett bra stöd för att kartlägga de flesta riskerna. Riskinventering är ett levande dokument som ska ses över regelbundet. Vid till exempel ombyggnad eller ändrad verksamhet, kan det uppstå nya risker som ska tas med i riskbedömningen och det systematiska brandskyddsarbetet.



Kontrollfrågor vid tillsyn

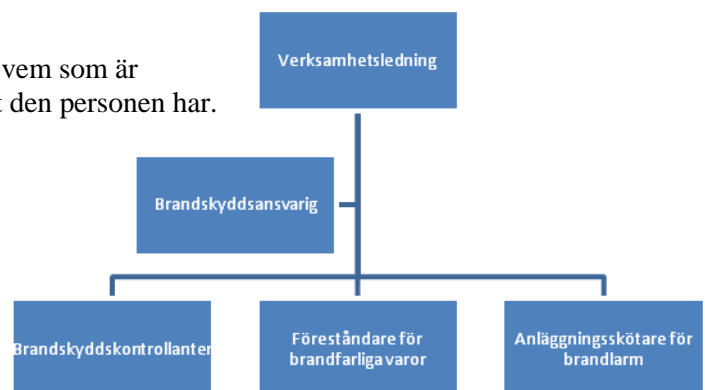
Vid vår tillsyn ska du kunna redovisa dina brandrisker och hur du kom fram till dem.

Organisation/ledarskap

Se till att det finns en person som leder ert brandskyddsarbete (brandskyddsansvarig). För detta arbete krävs både engagemang, utbildning samt befogenheter från ledning eller motsvarande. För att det ska vara tydligt vem som har det övergripande ansvaret för brandskyddsfrågorna ska det finnas en brandskyddsorganisation. Arbetsuppgifter inom brandskydd fördelades inom brandskyddsorganisationen. En nödsituation bygger oftast på att personalen agerar, till exempel vid utrymning. Därför ska det finnas en beskrivning av vem som gör vad i en sådan situation. I ledarskapet ingår att följa upp att brandskyddet efterlevs; se till att kontrollerna görs, säkerställa att alla medarbetare har den utbildning som behövs samt kontrollera att fel och brister sammanställs och åtgärdas inom rimliga tider.

Kontrollfrågor vid tillsyn

Vid vår tillsyn ska du kunna redovisa din organisation, vem som är brandskyddsansvarig, vilken utbildning och befogenhet den personen har.



Exempel på brandskyddsorganisation



Tekniskt brandskydd

För att hantera de risker som du har definierat krävs förutom organisatoriskt ledarskap, även ett anpassat tekniskt brandskydd. För de flesta anläggningar består detta bland annat av brandcellsgränser, branddörrar, brandlarm/ utrymningslarm, utrymningsvägar, nödbelysning och brandsläckningsutrustning. Det tekniska skyddet ska kontrolleras så ofta att den som är brandskyddsansvarig vet med sig att det alltid fungerar. Uppföljningsarbetet underlättas om brandskyddsarbetet är dokumenterat.

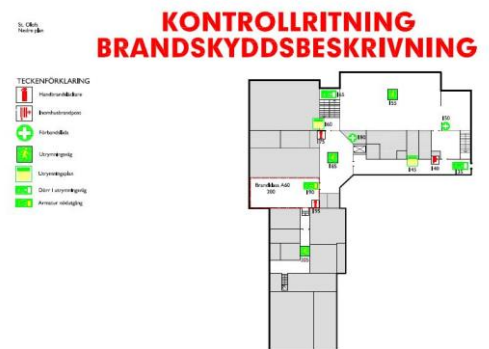
Kontrollfrågor vid tillsyn

Vid vår tillsyn ska du kunna redovisa hur ditt tekniska brandskydd och samtliga ingående system fungerar, sköts och hur ofta de kontrolleras. Du ska även kunna uppvisa dokumentation som styrker regelbunden kontroll av dina installationer. Av dokumentationen ska fel och brister framgå, liksom datum för kontroller och åtgärder samt vem som genomfört kontrollerna.

Exempel på checklista

Exempel på brandskyddsritning

Datum:		Utförd av:			
Kontroll av:	OK	Avvikelse	Åtgärdat av	Datum	Sign
Utrymningsvägar					
Utrymningsskyltar					
Larmtryckknapp					
Handbrandsläckare					
Brandfilt					
Brandlarm					



Kunskap/utbildning/regler

Utbildning av personalen är nödvändigt precis som regler. Exempel på regler är; rökförbud, uppställning av container, instruktioner för hantering av brandfarlig vara. Förutom regler av olika slag så ska information ges till nyanställda och vikarier samt återkommande utbildning av personalen.



Kontrollfrågor vid tillsyn

Vid vår tillsyn ska du kunna redovisa dina utbildningsplaner samt brandskyddsregler för verksamheten utifrån riskbilden.

Exempel på utbildningsplan

Brandskyddsansvarig ska bland annat känna till, förstå och kunna hantera:

- aktuell lagstiftning som lagen om skydd mot olyckor (LSO)
- anläggningens inbyggda brandskyddstekniska system
- larm vid ett tillbud
- rutinerna runt heta arbeten
- uppföljning av brandskyddsplan för anläggningen
- räddningstjänstens tillsyn.

Övrig personal ska bland annat känna till, förstå och kunna hantera:

- brandskyddsregler
- brandsläckningsutrustning
- den egna rollen vid ett larm.

Utbildningarna bör dokumenteras med:

- datum för utbildningen
- typ av utbildning
- namn på de som medverkat
- utfärdare av utbildningen

Finns det samlingslokaler i anläggningen?

Om anläggningen har en lokal där det samtidigt kan vistas mer än 150 personer klassas det som en samlingslokal.

Då gäller, enligt bygglagstiftningen, följande krav för lokalen:

- Det ska finnas minst två av varandra oberoende utrymningsvägar med en dörrbredd på minst 1,20 meter.
- Det ska finnas nödljus i lokalen.
- Det ska finnas ett heltäckande utrymningslarm i lokalen.

Om detta inte uppfylls är lokalen begränsad till max 150 personer.

Hanteras brandfarliga varor i er anläggning?

Om verksamheten hanterar brandfarliga varor som till exempel gasol och drivmedel i större mängder än vad som anges i tabellen nedan behövas tillstånd för detta. Hantering av brandfarliga varor innebär alltid en risk och ska därför finnas med i det systematiska brandskyddsarbetet. Hantering av brandfarliga varor regleras i lagen om brandfarliga och explosiva varor (SFS 2010:1011).

Volymerna i tabell 1 avser den största volym som hanteras vid något tillfälle. För brandfarliga gaser innebär detta volymen hos behållare och rörledning. För aerosoler (sprejburkar) avses den volym som är märkt på behållarna. För brandfarliga vätskor räknas den volym vätska som behållare, rörledning och annan utrustning innehåller.

Hantering	Volym (liter)			
	Brandfarliga gaser	Extremt brandfarliga eller brandfarliga aerosoler	Brandfarliga vätskor med flampunkt högst 60 °C	Brandfarliga vätskor med flampunkt högre än 60 °C upp till och med 100 °C ¹⁾
Yrkesmässig ²⁾ publik verksamhet	Inomhus: 2 Utomhus ³⁾ : 60	100	100	10 000
Yrkesmässig icke publik verksamhet, inomhus	250	500	500	10 000
Yrkesmässig icke publik verksamhet, utomhus ⁴⁾	1 000	3 000	3 000	50 000
Icke yrkesmässig hantering ⁵⁾	Gasol: 60 Andra gaser: 10	100	100	10 000

1) Hit räknas även gasoljor, diesel och lätta eldningsoljor med flampunkt 55-60 °C.

2) Med yrkesmässig avses all hantering som inte är privat, t.ex. även föreningar och frivilligorganisationer.

3) Detta gäller under förutsättning att även förbrukningen sker utomhus.

4) Med utomhus avses även nedgrävda cisterner och rörledningar.

5) Detta omfattar endast privat hantering.



Skriftlig redogörelse

Vissa anläggningar omfattas av kravet på skriftlig redogörelse för brandskyddet. Den skriftliga redogörelsen är en form av sammanfattande beskrivning av det systematiska brandskyddsarbetet på er verksamhet.

I Statens räddningsverks föreskrifter om skriftlig redogörelse för brandskyddet (SRVFS 2003:10), anges vilka byggnader och anläggningar som omfattas av kravet på skriftlig redogörelse.

För att få en mer detaljerad beskrivning av vilka som omfattas måste man läsa föreskriften, men sammanfattningsvis är följande berörda av kravet:

- Inrättningar för vård och omsorg för fler än 3 personer som har hjälpbehov vid utrymning
- Låsta institutioner och anstalter
- Förskolor, skolor eller skolbarnomsorg där fler än 90 barn vistas samtidigt eller där fler än 15 barn vistas samtidigt och inte enbart i markplan
- Förskolor, skolor eller skolbarnomsorg där fler än 5 funktionshindrade barn med hjälpbehov vid utrymning vistas samtidigt
- Hotell, pensionat eller vandrarhem med plats för minst 9 gäster eller med minst 5 gästrum
- Elevhem och förläggningar för fler än 50 personer eller med fler än 25 förläggningsrum.
- Samlingslokaler som används av fler än 150 personer, t ex varuhus, nöjeslokaler, konsertlokaler, sporthallar, kyrkor, större bibliotek, teatrar, biografier, konferensanläggningar, offentliga tillställningar och allmänna sammankomster
- Restauranger eller liknande med alkoholtillstånd och platser för fler än 50 gäster
- Fritidsanläggningar med platser för fler än 1000 personer, helt eller delvis under tak
- Industriverksamhet med minst 20 personer sysselsatta samtidigt
- Industriverksamhet med sammanlagd yta större än 2500 m²
- Industriverksamhet med tillstånd för brandfarliga eller explosiva varor
- Industriverksamhet som omfattas av lagen om åtgärder för att förebygga och begränsa följderna av allvarliga kemikalieolyckor, sk Seveso-anläggningar
- Byggnadsminnen eller kyrkliga kulturminnen, statliga byggnadsminnen samt museer med statsbidrag till regional kulturverksamhet
- Alla typer av byggnader med fler än 16 våningar ovan mark
- Garage med minst två plan under mark och med en yta större än 2000m²
- Vissa tunnlar som är längre än 500 meter

Hur ska den skriftliga redogörelsen se ut?

Räddningstjänsten har på kommunens hemsida lagt ut en dokumentmall på skriftliga redogörelsen där det framgår vad den ska innehålla.



Checklista inför tillsynen

Handling/Dokument att visa upp	Egen kommentar
Riskenventering	
Organisation, delegation för brandskyddet	
Brandskyddsritningar	
Gränsdragningslista mellan ägare och nyttjare	
Checklistor över gjorda kontroller	
Drift- och underhållsplaner	
Revisionsbesiktningsintyg; el, brandlarm, ventilation m.m.	
Brandskyddsregler	
Utbildningsplaner	
Skriftlig redogörelse	
Tillstånd för hantering av brandfarliga varor	

Inplanerat datum för nästa tillsyn

Tillsynsför rättare

Telefon

Om du vill veta mer om tillsyn eller systematiskt brandskyddsarbete, kontakta oss.

Telefon: 0492-76 93 30

E-post: raddningstjansten@vimmerby.se