



Vimmerby kommun Budget
2020 med plan 2021 - 2023

Innehållsförteckning

Sidan

| | |
|---|----|
| Fakta om Vimmerby Kommun | 1 |
| Kommundirektören har ordet..... | 2 |
| Vimmerby kommuns organisation | 3 |
| Vimmerby kommuns organisationsschema..... | 4 |
| Styrning av verksamhet och ekonomi | 5 |
| Styrmodell | 7 |
| Budgetprocess..... | 8 |
| Vår omvärld..... | 8 |
| Befolkningsutveckling..... | 9 |
| Ekonomiska förutsättningar | 10 |
| Skattesats och skatteintäkter | 11 |
| Verksamhetens nettokostnader..... | 12 |
| Finansiella mål och nyckeltal..... | 12 |
| Resultat- och balansbudget | 14 |
| Kassaflödesanalys..... | 15 |
| Kommunstyrelsens nämndplan | 17 |
| Socialnämndens nämndplan..... | 23 |
| Barn- och utbildningsnämndens nämndplan | 26 |
| Miljö-och Byggnadsnämndens nämndplan | 31 |
| Överförmyndare i samverkan nämndplan | 33 |
| Valnämndens nämndplan | 35 |
| Revisionens nämndplan | 35 |
| Investeringsplan..... | 37 |
| Detaljbudgetar | 42 |
| Anteckningar | 49 |



Fakta om Vimmerby kommun

Vimmerby ligger i nordvästra delen av Kalmar län och gränsar till Jönköpings och Östergötlands län.

Vi har ungefär lika långt till Stockholm, Göteborg och Malmö - cirka 350 km.

Strax utanför staden rinner Stångån som är en av få större vattendrag i Sverige som rinner norrut. Stångån har under många århundraden varit en viktig transportled.

Vimmerby är en av Sveriges äldsta städer. Från 1350 finns det dokument som omnämner stadens sigill men vi vet att platsen har varit bebodd långt tidigare. En stor vikingatida gravplats i staden är ett tydligt tecken på det.

Redan tidigt var Vimmerby känt för sitt hantverk och sina marknader. Framgångarna var till stor förtret för många omgivande städer och därför drogs Vimmerbys stadsrättigheter in av Gustav Wasa år 1532. Det dröjde nästan 70 år innan staden återfick sina rättigheter av Carl IX. Det är därför som det finns ett C för Carolus och den romerska siffran IX i Vimmerbys stadsvapen.

Marknader vet man har pågått sedan 1500-talet. Då Carl IX gav tillbaka stadsrättigheterna år 1604 skrevs det in i privilegiebrevet att staden årligen skulle hålla tre marknader. Den traditionen fortlever ännu idag. Marknader och oxhandel är två näringsgrenar som satt sin prägel på

staden och gjort den känd vida omkring. Nämnas kan att mellan åren 1727 och 1746 levererade Vimmerbys borgare 28 459 oxar enbart till Stockholm.

År 1862 bildades de kommuner som sedan blev Vimmerby kommun. De äldsta landskommunerna var relativt små och hade ofta samma gränser som socknen. Under storkommunsreformen på 1950-talet slogs flera av de små kommunerna samman till större enheter. Storkommunerna slogs år 1971 samman till nuvarande Vimmerby kommun.

Astrid Lindgren, Sveriges mest älskade barnboksförfattare föddes 1907 på gården Näs i Vimmerby. Det var på gården Näs som hon klättrade i sockerdricksträdet och lekte i snickerboa. Det var här hon hoppade i hö och lyssnade till sagor i Kristins kök. Idag är Näs ett kulturcentrum som lockar tusentals besökare varje år. Besöksnäringen har vuxit starkt i Vimmerby kommun under de senaste åren och en stark dragningskraft är Astrid Lindgrens Värld som varje år lockar nästan en halv miljon besökare.

Vid årsskiftet 2018/2019 bodde det 15 764 personer i Vimmerby kommun, fördelat på 8 059 män och 7 705 kvinnor.

Kommundirektören har ordet

Under 2020 hoppas vi på en fortsatt fin utveckling för näringslivet i Vimmerby kommun. Kompetensförsörjning och bostäder är två prioriterade frågor och parallellt behöver vi satsa på vuxenlärandet i allmänhet för att underlätta matchning mellan behov och tillgång av arbetskraft.

Vimmerby kommun ligger på en relativt stabil nivå när det gäller befolkning. Utmaningarna ökar dock i takt med att gruppen äldre och barn ökar medan invånare i arbetsför ålder inte följer samma takt. Det finns också inslag av ”lokal urbanisering”.

Under 2020 tillförs kommunen nya bostäder. Det gäller såväl nya tomter i Nosshult som s.k. ”lucktomter” i Vimmerby stad samt ökad tillgång till bostadsrätter och hyresrätter, vilket möjliggörs via privata investerare. Det planeras för en helt ny översiktsplan men också ett planprogram för delar av Vimmerby. Vår förhoppning är att det även fortsatt kommer efterfrågas mark till industri och handel. Under senare delen av 2019 ökar vi marknadsföringen av Krönsmon, något vi hoppas se resultat av under 2020.

Hösten 2019 har präglats av politisk turbulens. Organisationen har tappat kraft och riktning eftersom arbetet med vision och mål kopplat till budget dragit ut på tiden. Det politiska visionsarbetet är pågående och förväntas slutföras under 2020. Ett handlingsprogram och en handlingsplan har tagits fram och den politiska ledningen ska nu tillsammans med tjänstemannaledningen arbeta framåt när det gäller såväl struktur som kultur i syfte att förbättra resultaten på bred front. Inom ramen för det arbetet kommer vi fortsätta utvecklingen med att stärka den lokala attraktionskraften. Vi kommer även internt i organisationen fortsatt göra satsningar på våra medarbetare och ledare. I ett bredare perspektiv uppmärksammas också den psykiska ohälsan. Den är en av vår tids största utmaningar.

Inom kommunkoncernen planeras det för omfattande investeringar under 2020. Till exempel kan nämnas en ny förskola och hyreslägenheter med en gruppbostad inkluderad. Dessutom planeras för nya platser inom särskilt boende samt många frågeställningar kring en eventuell ny grundskola. På investeringssidan behövs fortsatta diskussioner kring prioriteringar om var satsningar bör ske utifrån våra behov och vår ekonomiska betalningsförmåga inom kommunkoncernen. De stora nämnderna ser ut att få fortsätta svårigheter att inrymma verksamheten inom respektive budgetram. Vi är också fortsatt påverkade av det nationella läget med eventuella förändringar inom kostnadsutjämning och statens styrning genom generella och riktade statsbidrag. Inom koncernledningen finns en oro för de ekonomiska utmaningar vi står inför, men oron är inte mindre för att säkra kompetensförsörjningen och därmed säkra leverans av välfärdstjänster. Frågan är komplex och inrymmer många delar som till exempel att fortsätta utveckla ledarskapet, minska sjukfrånvaron, lyckas med att erbjuda heltidsarbete, vara fortsatt attraktiva för de medarbetare som redan finns inom kommunkoncernen samt hur väl vi lyckas med att attrahera nya medarbetare att vilja

arbeta hos oss. En strategisk fråga handlar om hur vi fortsatt lyckas med ”Campus i Småland” som är ett samverkansprojekt mellan Vimmerby-, Hultsfred- och Västerviks kommuner.

En av de allra viktigaste frågorna för oss att hålla koll på och ständigt vidareutveckla är naturligtvis hur medborgarna upplever och uppfattar våra tjänster. Likaså att vi följer resultatnivåer inom skola och omsorg, näringsliv, miljö och bygg med mera och utifrån de resultaten arbetar med ständiga förbättringar, det vill säga uppsikt över ekonomiska resultat och volymförändringar kopplat till kvalitet.

Sedan våren 2019 köper Vimmerby kommun tjänst som räddningschef/säkerhetsskyddschef av Västerviks kommun. Under senare delen av 2019 eller i början av 2020 kommer den politiska ledningen i Vimmerby och Västervik att ta ställning till eventuell fortsatt samverkan.

Nationellt händer det mycket inom områden som berör civilt försvar m m. En säkerhet- och trygghetsorganisation behöver arbetas fram där räddningstjänstens verksamhet utgör bas.

Kommunens hållbarhetsfrågor (inklusive klimatfrågan) kommer att finnas mer i fokus än tidigare. Fortsatt engagemang planeras kring Agenda 2030. Även inom det här området krävs medvetna prioriteringar, konkret arbete och uppföljning för att stärka vår position framåt.

Den 1 januari 2020 blir Barnkonventionen lag.

Om något mer viktigt fokusområde ska nämnas så blir det slutligen infrastrukturfrågan. Alla fakta kring platser som får olika typer av kvitto på att de utvecklas visar på vikten av en väl fungerande infrastruktur. Arbetet har präglats av motvind men vi fortsätter uthålligt att påtala de stora behov av satsningar som föreligger.

Samverkan med andra kommuner förväntas öka inte minst med tanke på tidigare nämnda utmaningar. Regional samverkan fortsätter inom vårt läns gemensamma kommunförbund och Region Kalmar län.




Vimmerby kommuns organisation

Vimmerby kommun är en av Sveriges 290 kommuner och är en politisk styrd organisation. De förtroendevalda har huvudansvaret för den kommunala verksamheten.

Under mandatperioden 2019-2022 finns det en plan att kommunen ska styras av en politisk koalition bestående av Centerpartiet (C) Moderaterna (M) och Kristdemokraterna (KD). Största oppositionsparti är Socialdemokraterna (S) som innehar oppositionsrådsrollen.

Kommunfullmäktige är det högsta beslutande organet i kommunen och det är kommunens invånare som utser vilka förtroendevalda som ska sitta i kommunfullmäktige. Det görs i det allmänna valet var fjärde år. Kommunfullmäktige utser sedan styrelser och nämnder. De ska sedan leda och samordna kommunens verksamheter och bereder även ärenden till kommunfullmäktige.

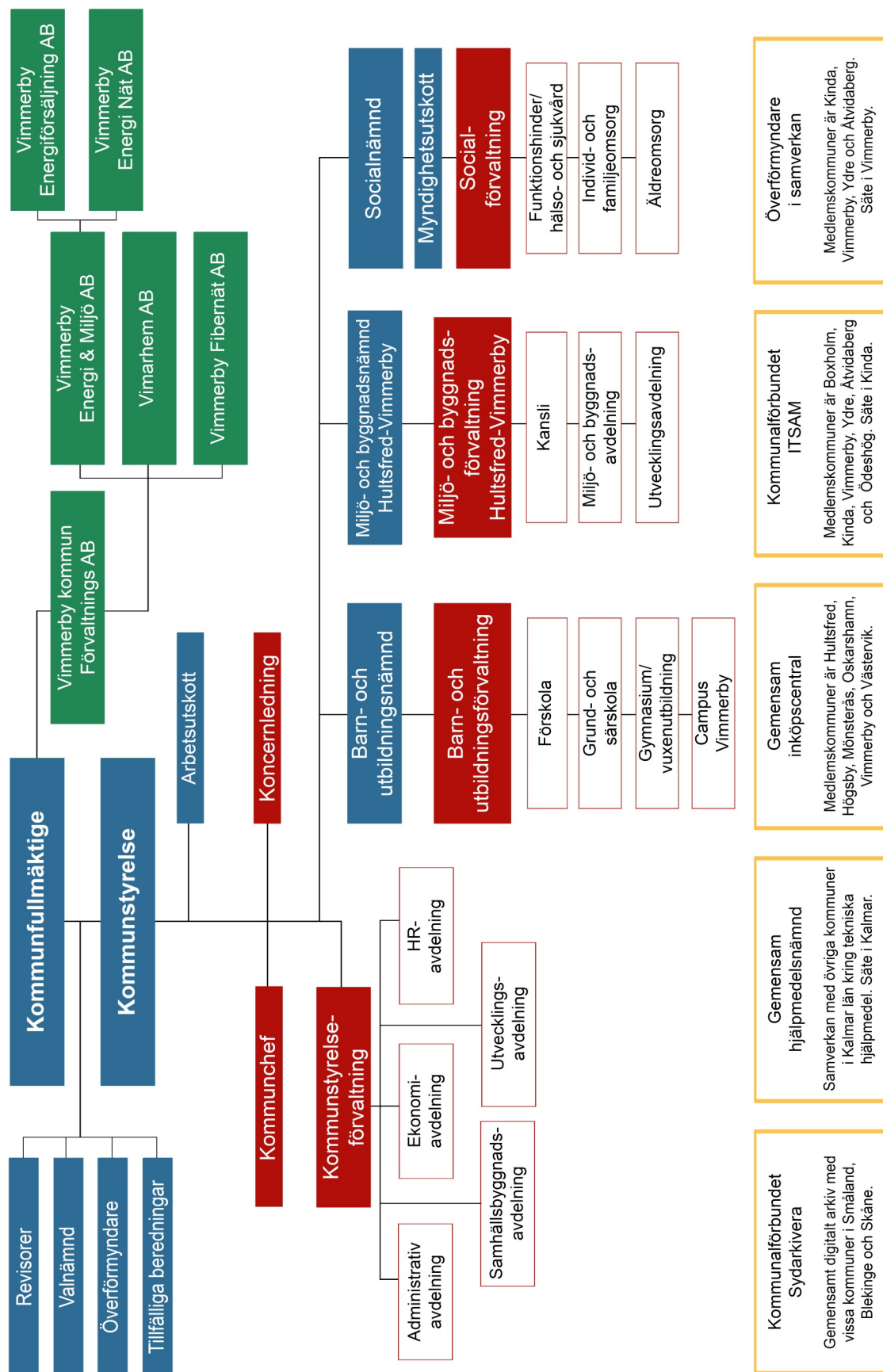
I förvaltningarna utförs det arbete som den politiska organisationen beslutat om. Förvaltningarna består av medarbetare. En förvaltning lyder oftast under en nämnd men kan också lyda under kommunstyrelsen.

Inom kommunens organisation finns även ett antal kommunala bolag som ansvarar för sina specifika områden.

I dag är vi ungefär 1 500 personer som på ett eller annat sätt arbetar inom den kommunala organisationen eller inom kommunens bolag.

| | |
|---|--|
| <p>Kommunstyrelseförvaltning</p> <p>Kommunstyrelseförvaltningen är kommunens centrala förvaltningskontor. Vi har det yttersta ansvaret för att ta fram underlag för politiska och ekonomiska beslut.</p> <p>Avdelningarna inom kommunstyrelseförvaltningen är:</p> <ul style="list-style-type: none"> - administrativa avdelningen - ekonomiavdelningen - HR-avdelningen - samhällsbyggnadsavdelningen - utvecklingsavdelningen | <p>Barn- och utbildningsnämnd</p> <p>Barn och utbildningsnämnden har ansvar för alla utbildningsfrågor. Inom nämndens ansvarsområde bedrivs även svenska för invandrare och samhällsorientering.</p> <p>Verksamheten består av:</p> <ul style="list-style-type: none"> - förskolor - grundskolor - fritidshem - grundsärskola - gymnasieskola - vuxenutbildning |
| <p>Socialnämnd</p> <p>Socialnämnden ansvarar för kommunens samlade socialtjänst.</p> <p>Ansvarar bland annat för:</p> <ul style="list-style-type: none"> - hemtjänst, trygghetslarm och matdistribution - hemsjukvård och rehabilitering - ekonomiskt bistånd och rådgivning - anhörigstöd - vård av barn och ungdom - stöd och vård vid missbruk - familjerättsliga frågor och familjerådgivning - stöd till personer med funktionsnedsättning - ärenden om alkoholserving samt försäljningstillsyn - kommunens mottagande av flyktingar och integrationsarbete | <p>Miljö- och byggnadsnämnd</p> <p>Hultsfred-Vimmerby miljö- och byggnadsnämnd, en gemensam nämnd mellan två kommuner.</p> <p>Arbetar med:</p> <ul style="list-style-type: none"> - miljö- och hälsoskydd - livsmedel - bygglov - planer - kartor och mätningar |

Vimmerby kommuns organisationschema



Blå färg – Politisk organisation Röd färg – Tjänstemannaorganisation Grön färg – Kommunala bolag Gul färg – Samverkan med andra

Organisationskarta Vimmerby kommun, ver 3 av 3, 2017-10-27

Styrning av verksamhet och ekonomi

Med styrning avses samtliga åtgärder som vidtas för att påverka agerandet i en önskvärd riktning. Styrningen utgår från Vimmerby kommuns vision samt vid varje tidpunkt gällande lagstiftning, föreskrifter och nationella mål för den kommunala verksamheten.

Syftet med kommunens styrning, ledning och uppföljning är att uppnå en god ekonomisk hushållning enligt kommunallagens krav. Med stöd av de kommunövergripande målen, och de ekonomiska ramarna som fastställs i budgeten, styrs Vimmerby kommun.

Värdegrund

Värdegrunden beskriver vilket förhållningssätt som alla medarbetare ska bära med sig och efterleva när vi företräder Vimmerby kommun och våra verksamheter. Syftet med värdegrunden är att arbeta för engagerade medarbetare som trivs och känner stolthet över ett väl utfört arbete, samt förtroendevalda med engagemang som känner stark delaktighet och stolthet över sitt arbete i den demokratiska processen.

Målet med värdegrunden är att:

- alla medarbetare och förtroendevalda gör ett bra arbete där de aktivt bidrar till sin egen, verksamhetens och kommunens utveckling,
- att medarbetarskapet och politikerrollen präglas av lyhördhet, öppenhet, självinsikt och självtillit, en positiv människosyn och tilltro till människors vilja att delta och ta ansvar.

De grundvärderingar som Vimmerby kommun står för har sin grund i det demokratiska systemet och formuleras i sitt genomförande i orden *ansvar*, *mod* och *fantasi*.



Ansvar

Vi har hög delaktighet, tolerans och hänsynstagande. Vi har respekt för uppställda mål, givna ramar och fattade beslut utifrån ett helhetsperspektiv. Vi tar ansvar för den gemensamma arbetsmiljön.



Mod

Vi är öppna inför nya tankar och har en vidsynhet inför det obekanta. Vi vågar ta ställning/komma till beslut och att handla efter läge. Vi kommunicerar rakt och ärligt med respekt för varandras uppgifter. Vi bidrar till öppet klimat och motarbetar alla former av trakasserier.



Fantasi

Vi har kreativitet, hopp och framtidstro. Vi har förmåga att se möjligheter. Vi har förmåga till anpassning och förändring efter rådande omständigheter.

God ekonomisk hushållning

En god ekonomisk hushållning innebär inte enbart att räkenskaperna går ihop, utan innefattar även ett krav på att resurserna används till rätt saker och att de utnyttjas på ett effektivt sätt. För att uppnå detta krävs en ändamålsenlig styrning och en god intern kontroll för att säkerställa styr-systemet.

God ekonomisk hushållning innebär även att ha beredskap för framtida utmaningar genom att i god tid vidta nödvändiga åtgärder och insatser i stället för insatser i efterhand. För att uppnå god ekonomisk hushållning har Vimmerby kommun beslutat om tre finansiella mål som ska uppfyllas.

Dessa tre är:

- ett resultat på två procent av skatter och generella statsbidrag
- amortera på skulderna motsvarande skattehöjningen 2016 på 50 öre
- 100 procent självfinansiering av investeringarna

Uppföljning

Samtliga nämnder ska löpande följa upp verksamhet, resultat, ekonomi och mål. I samband med kommunens delårsrapport ska uppföljningarna sammanställas till en samlad rapport och delges till kommunfullmäktige. Av rapporten ska framgå prestationer, resultat och effekter av den bedrivna verksamheten samt prognoser, analyser och kommentarer. Åtgärdsplaner ska redovisas för att rätta till eventuella avvikelser. Slutlig uppföljning av årets verksamhet upprättas efter årets slut i kommunens årsredovisning.

Utöver delårsrapporten och årsredovisningen ska uppföljningar sammanställas till en samlad rapport och delges till kommunstyrelsen fem gånger per år.

Budget och planer

Styrning av kommunen är en fråga om hur politiska intentioner och värderingar förmedlas genom organisationen och gestaltas i ett utbud av vård, utbildning och service som erbjuds kommuninvånarna.

Styrningen kanaliseras genom nämnderna, där budgeten är kommunens huvudsakliga verktyg för planering och styrning av verksamheten. I budgeten fastställs hur kommunens samlade resurser ska prioriteras mellan olika nämnder och verksamheter.

Nämnderna ska upprätta egna nämndplaner och däri ange nämndmål som skall vara kopplade till fullmäktiges mål.

På förvaltnings- och verksamhetsnivå upprättas sedan verksamhetsplaner och enhetsplaner som ska vara kopplade till nämndmålen.



Styrmodell

Budget, nämndplaner, verksamhetsplaner och enhetsplaner ska upprättas utifrån kommunens styrmodell. Styrmodellen utgår ifrån kommunens vision som har brutits ned till strategiska områden som i sin tur har mynnat ut till ett styrkort. De fyra perspektiven är *Ekonomi, Invånare och brukare, Verksamhet och medarbetare* samt *Utveckling*. De övergripande målen för varje perspektiv är *en ekonomi i balans, tjänster av hög kvalitet, en attraktiv arbetsgivare* och *en hållbar utveckling och hög livskvalitet*.

Med **En ekonomi i balans** menas bland annat att vi ska leverera ett överskott för att klara utförda och planerade investeringar.

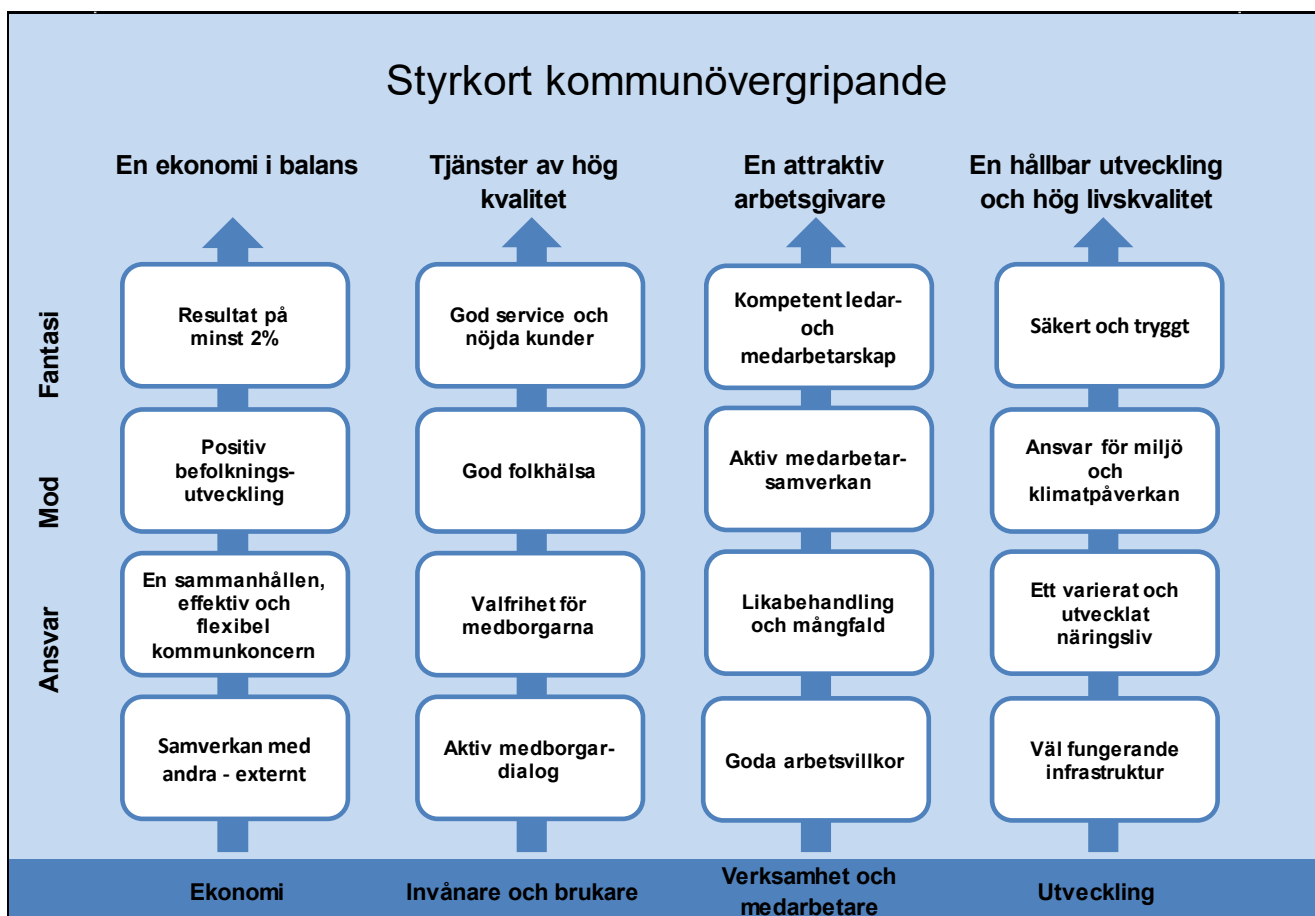
Tjänster av hög kvalitet innebär att vi levererar god kvalitet på tjänster till kommunens invånare, företagare och besökare.

En attraktiv arbetsgivare betyder att vi har en god attraktionskraft som arbetsgivare. Behov finns kontinuerligt

av att rekrytera kompetenta och duktiga ledare och medarbetare vilket vi prioriterar högt.

En hållbar utveckling och hög livskvalitet innebär att vi är en kommun i framkant när det gäller utveckling, framförallt i tillväxtfrågor.

De fyra perspektiven ska genomsyra nämndernas sätt att arbeta med mål, mätning av måluppfyllelse och planerade aktiviteter för att uppnå målen. För varje mål fastställs ett eller flera nyckeltal, indikatorer, som används för att mäta grad av måluppfyllelse. I verksamhets- och enhetsplaner uttrycks vilken målnivå som ska uppnås under kommande år samt vilka aktiviteter som är planerade att genomföras för att uppnå målen.



Budgetprocess

Budgetprocessen startade i början av februari när den första skatteunderlagsprognosen publicerades. Därefter samlades alla involverade i budgetprocessen den 19 mars för att få en genomgång av utgångsläget inför budget 2020.

Efter att genomgången varit fortsatte nämnderna med sina arbeten för att till dialogdagarna, den 25 mars och 1 april presentera bokslut 2018, kvalitetsnyckeltal, möjliga kostnadseffektiviseringar, utmaningar, omvärldsbevakning, behovförändringar på driftssidan, investeringsbehov, framtidsutmaningar och andra delar som påverkar budgeten.

Efter dessa genomgångar sammanfattade budgetberedningen materialet och konstaterade att framlagda önskemål och behov överskred det ekonomiska utrymmet med 46 mnkr. Detta förutsatt ett resultat på sista raden om två procent av skatter och generella statsbidrag samt en oförändrad skattesats.

Efter detta fortsatte budgetberedningen sitt arbete med prioriteringar av önskemål och befintlig verksamhet samt en fortsatt genomgång av vilka investeringsprojekt som bör prioriteras för 2020.

I juni månad tog kommunfullmäktige beslut om budgetramar, investeringsnivå samt tre övergripande finansiella mål.

Under hösten fortsatte nämnderna att jobba med sina detaljbudgetar och nämndplaner. Samtidigt arbetades en investeringsplan fram.

På kommunstyrelsen den 29 oktober fastställdes skattesatsen till 22,36 kronor per skattekrona (oförändrad) inför budgetåret 2020. Beslut om skattesats tas på kommunfullmäktige den 25 november. Beslut om budget, låneram, borgen, taxor och avgifter planeras till kommunstyrelsen den 12 november samt kommunfullmäktige den 16 december.

Vår omvärld

Enligt SKL:s rapport "Vägval för framtiden 3" som publicerades under 2018 påpekar de att det finns flertalet faktorer som påverkar vår omvärld, såsom globalisering, den tekniska utvecklingen, klimatförändringar och demografi. Vår globala omvärld påverkar både direkt och indirekt i Sverige och i Vimmerby Kommun, om än på sikt.

De orosmoment som sker runt om i världen, såsom politiska konflikter, krig och terrorattentat, gör så att även Sverige behöver göra ett förebyggande arbete inom räddningstjänst, akutsjukvård och krisberedskap. Sedan tidi-

gare har man återinfört värnplikten och ser över totalförsvaret. Sverige och dess kommuner påverkas även av att vi de senaste åren har mottagit ett stort antal asylsökande ifrån krigshärjade länder, enligt SKL:s rapport "Vägval för framtiden 3" så är prognosen att ungefär 400 000 asylsökande kommer få uppehållstillstånd i Sverige. Detta ställer höga krav på ett välarbetat integrationsarbete men det ger även ökade kostnader och ett ökat behov av välfärdstjänster.

Den mängd av koldioxidutsläpp som sker runt om i världen förorsakar varmare klimat och gör att hela världen påverkas. Med de klimatförändringar som sker i världen finns det en ökad risk för katastrofer som exempelvis översvämningar, torka, stormar samt människor på flykt. Detta kan exempelvis påverka Sverige och vår befolkning genom ökad mängd regn, blåst och översvämningar men även långa perioder av torka med ökad risk för vattenbrist och bränder. Även här kommer behovet av krisberedskap, räddningstjänst och akutsjukvård att öka.

Enligt SKL:s ekonomirapport som publicerades oktober 2019 är Sverige redan på väg emot en mild lågkonjunktur 2020, och prognosen visar att den kommer även löpa över in i 2021. BNP-tillväxten är fortsatt svag under 2020 och det väntas en minskning av sysselsättningsgraden och en ökad arbetslöshet. Likväl som BNP-tillväxten är svag, så pekar ekonomirapporten på att det kommunala skatteunderlaget kommer ha en svag tillväxt framledes.

Den demografiska bilden förändras kontinuerligt och i dagsläget ställs vi inför allt hårdare tider inom den svenska riksgränsen. En kraftig ökning av andelen barn, unga och äldre ställer hårda krav på landets välfärd. Enligt SCB kommer antalet barn, unga och personer över 80 år öka med 450 000 personer medans antalet personer i arbetsför ålder endast kommer öka med ungefär 300 000 personer. Dessa siffror kommer ställa höga krav på förskolor, skolor och äldreboenden.

Befolkningsutveckling

I Sverige

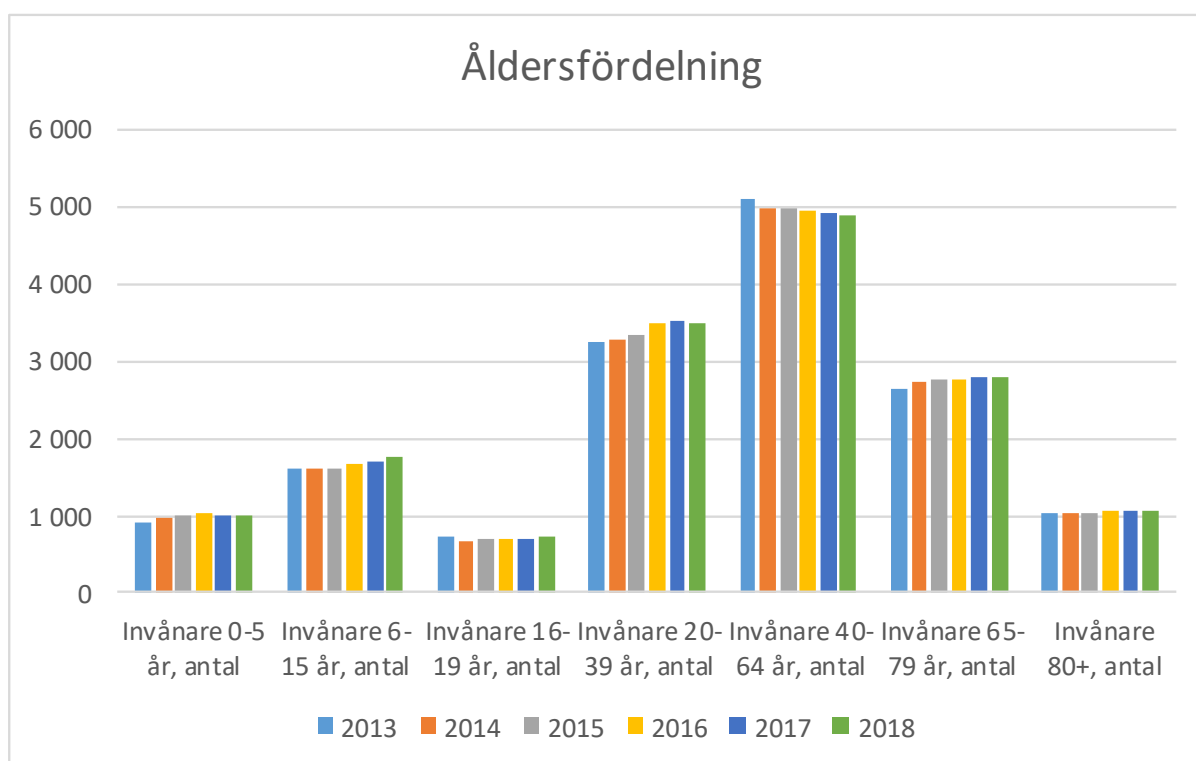
Befolkningen i Sverige ökar. Från december 2017 till december 2018 ökade befolkningen med 1,09 procent. Under 2019 har befolkningen fortsatt öka.

Från december 2018 till juni 2019 har befolkningen ökat med 0,52 procent. I reala termer innebär detta att befolkningen har ökat från 10 230 185 till 10 283 279.

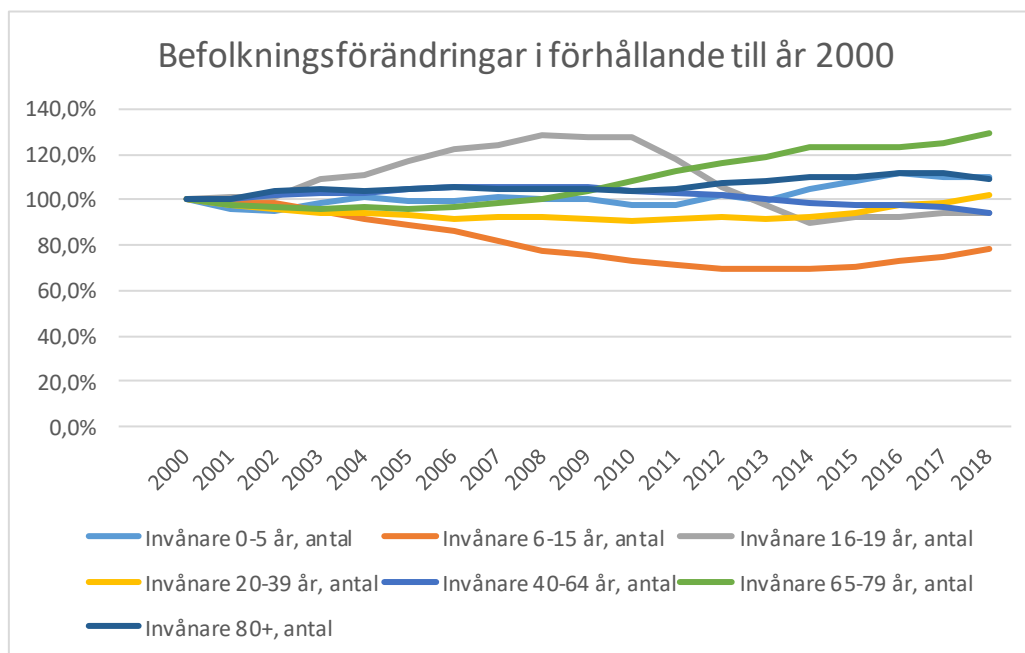
I Vimmerby

Den 31 december 2018 var folkmängden i Vimmerby kommun 15 764 invånare. Jämfört med föregående år så är det en ökning med 36 invånare. Bilden visar hur befolkningen har förändrats i Vimmerby kommun i de olika ålderskategorierna.

Ur diagrammet nedan går det utläsa att under de senaste sex åren har kategorierna 65-79 år och 6-15 år ökat mest medan ålderskategorin 40 – 64 år har minskat mest fram till 2018. Befolkningsmängden har varierat mellan 15 743 och 15 287.



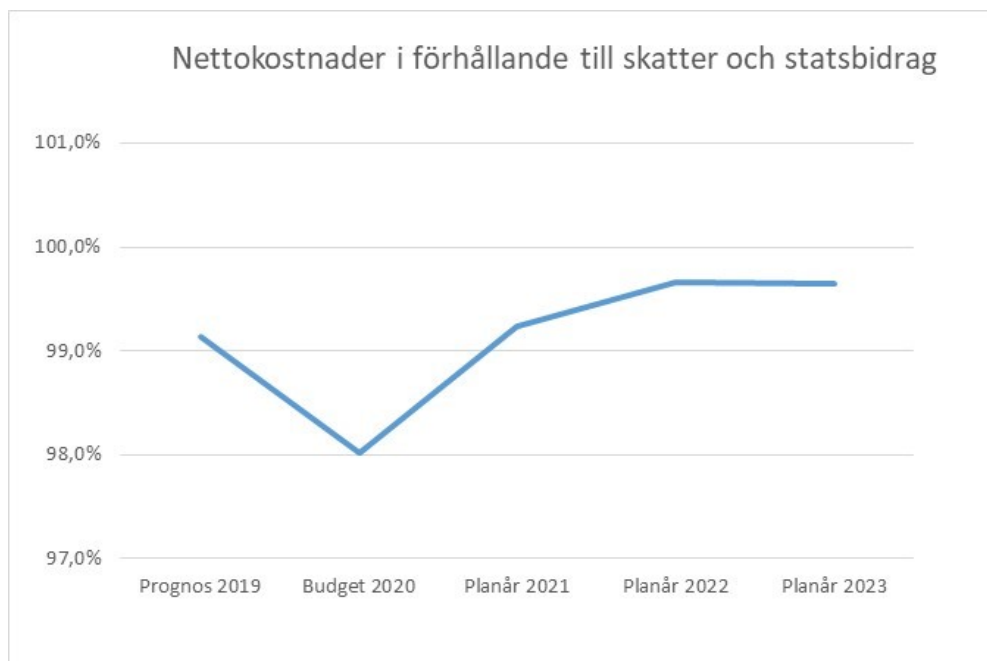
Diagrammet nedan visar hur befolkningen i de olika ålderskategorierna har förändrats i förhållande till år 2000. De ålderskategorier som har ökat mest är 65-79 år, 80 + samt 0-5 år. De som minskat mest är 6-15 år.



Ekonomiska förutsättningar

En grundläggande förutsättning för god ekonomisk hushållning är att det finns balans mellan löpande kostnader och intäkter. Nettokostnadernas andel av totala intäkter är en indikator på balansen mellan löpande driftskostnader och den huvudsakliga finansieringen. Verksamhetens nettokostnader bör inte öka mer än de totala intäkterna för att bibehålla en ekonomisk stabilitet.

För att ekonomin långsiktigt ska infinna sig i balans bör nettokostnadernas andel av de totala intäkterna vara högst 98 procent, för att uppnå det finansiella målet som Vimmerby kommun har satt.



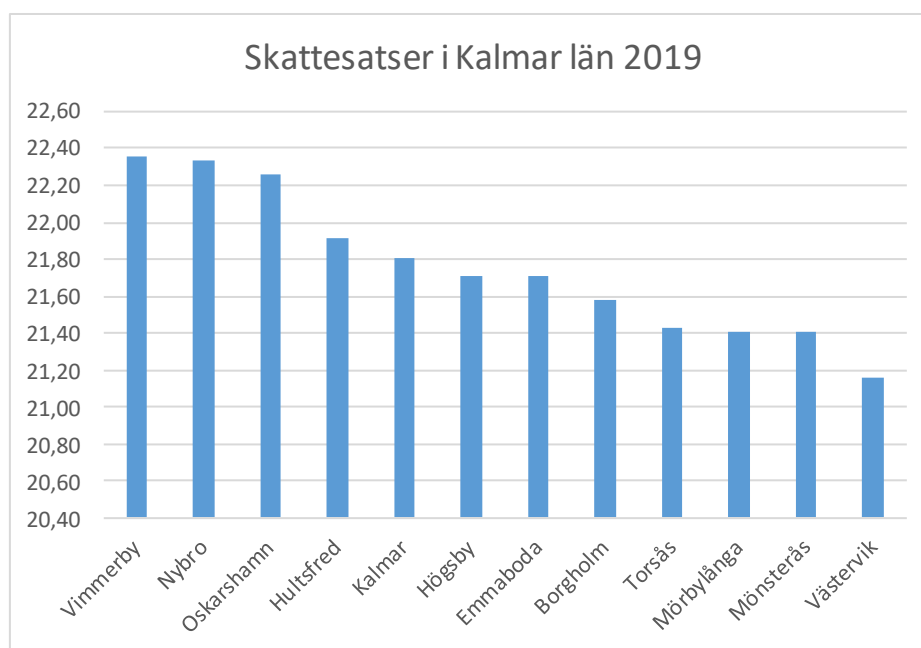
Skattesats och skatteintäkter

Som underlag till beräkning av Vimmerby kommuns totala intäkter från skatter och statsbidrag används skatteunderlagsprognosen från Sveriges kommuner och landsting enligt cirkulär 19:21. Invånarantalet påverkar Vimmerby kommuns skatte- och statsbidragsintäkter och för budget 2020 har 15 743 invånare antagits som beräkningsgrund. Förslaget för budget 2020 innebär en oförändrad skattesats.

Jämfört med år 2019 beräknas intäkterna öka med cirka 32 miljoner kronor, varav skatteintäkterna utgör 20 miljoner kronor.

Vimmerby kommuns del av välfärdsmiljarderna, när det gäller flyktingvariabeln, är budgeterad till 6,2 miljoner kronor.

Diagrammet nedan visar skattesatserna i Kalmar län 2019.



Känslighetsanalys

Vimmerby kommuns ekonomi påverkas av ett flertal omvärldsfaktorer och kommunen måste ha reserver och marginaler att hantera såväl externa oförutsedda händelser och

förändringar inom kommunen. Känslighetsanalysen nedan visar hur olika händelser påverkar kommunens ekonomi.

| Känslighetsanalys | Mnkr |
|--|------|
| Ränteförändring med 1 procent | 3,2 |
| Förändring skattesats 10 öre | 3,3 |
| Prisökning på varor och tjänster 1 procent | 3,1 |
| 10 årsarbetare heltid, lön 25 000 kr/mån | 4,2 |
| Förändrat invånarantal med 100 | 5,7 |
| Löneförändring 1 procent | 7,1 |

Verksamhetens nettokostnader

Vimmerby kommuns nettokostnader är budgeterade till 984,5 miljoner kronor, vilket är en ökning med cirka 31,8 miljoner kronor i jämförelse med budget 2019. Tabellen visar hur nettokostnaderna har förändrats mellan 2019 och 2020.

För utförligare beskrivning om nettokostnaderna, se respektive nämnds redovisning i nästkommande avsnitt. Nämndernas ramar enligt nedan är preliminära för 2020 eftersom ramarna kan komma att justeras efter beslut om justeringar 2019 som även påverkar 2020, exempelvis tilläggsanslag och omföringar.

| Driftbudget | | | |
|------------------------------|---------------|---------------|------------------------|
| Miljoner kronor | 2019 | 2020 | Differens 2020-2019 |
| Nämnd | | | |
| Kommunstyrelsen | -216,9 | -218,8 | -1,9 |
| Barn- och utbildningsnämnden | -342,2 | -358,2 | -16,0 |
| Socialnämnden | -365,3 | -379,9 | -14,6 |
| Miljö- och byggnadsnämnden | -8,0 | -8,1 | -0,1 |
| Överförmyndarnämnden | -2,1 | -2,1 | 0,0 |
| Revision | -0,8 | -0,9 | -0,1 |
| Valnämnden | -0,7 | -0,1 | 0,6 |
| Summa nämnder | -936,0 | -968,2 | -32,2 |
| Pensioner | -22,2 | -24,1 | -1,9 |
| kalkylerade kapitalkostnader | 41,5 | 43,9 | 2,4 |
| Avskrivningar | -31,3 | -33,4 | -2,1 |
| Oförutsedda medel | -4,7 | -2,7 | 2,0 |
| Summa nettokostnader | -952,7 | -984,5 | -31,8 |

Finansiella mål och nyckeltal

Resultatmål

Kommunfullmäktiges resultatmål är att resultatet ska uppgå till minst två procent av skatteintäkter och generella statsbidrag.

Enligt förslag till resultatbudget för 2020 med plan 2021-2023 uppnås resultatmålet för budgetåret men inte för planåren.

| Miljoner kronor | 2020 Budget | 2021 Plan | 2022 Plan | 2023 Plan |
|-----------------------------------|----------------|-----------------|-----------------|-----------------|
| SUMMA Nettokostnad | -984,5 | -1 012,3 | -1 040,0 | -1 066,1 |
| Skatter och generella statsbidrag | 992,2 | 1 008,0 | 1 031,5 | 1 057,9 |
| Finansnetto | 12,0 | 12,0 | 12,0 | 12,0 |
| Summa finansiering | 1 004,2 | 1 020,0 | 1 043,5 | 1 069,9 |
| SUMMA RESULTAT | 19,7 | 7,7 | 3,4 | 3,8 |

| | | | | |
|---|------|------|------|------|
| Resultat i förhållande till skatter och bidrag | 2,0% | 0,8% | 0,3% | 0,4% |
|---|------|------|------|------|

Låneskuld

I oktober 2019 uppgår kommunens upplåning till cirka 459 miljoner kronor. I detta ingår lån för leasing av panna och turbin på Tallholmen för Vimmerby Energi och Miljös satsning på nytt kraftvärmeverk på 189 miljoner kronor.

Vimmerby kommun koncern har en relativt hög låneskuld som bör sänkas. Från 2016 har Vimmerby kommun antagit det finansiella målet som innebär att kommunen minst ska amortera på sina skulder som motsvarar skatthöjning som gjordes samma år, vilket innebär följande planperiod:

2020: 16 miljoner kronor

2021: 17 miljoner kronor

2022: 18 miljoner kronor

2023: 18 miljoner kronor

Självfinansiering av investeringar

Vimmerby kommun redovisar för år 2018 ett överskott på 27,5 miljoner kronor och prognostiserar ett resultat, per sista augusti, på 8,4 miljoner kronor för 2019.

Det finansiella målet för investeringar är självfinansiering till 100 procent.

Investeringsbehovet är stort i Vimmerby kommun. Bygga och renovera skolor, nya bostäder samt vårdfastigheter anses vara några av de stora behoven under kommande år. Investeringsbudgeten är satt till 80,0 miljoner kronor under 2020.



Resultat- och Balansbudget

Resultatbudget

| Miljoner kronor | Utfall 2018 | Budget 2019 | Prognos 2019 | Budget 2020 | Plan 2021 | Plan 2022 | Plan 2023 |
|-----------------------------------|----------------|----------------|-----------------|----------------|-----------------|-----------------|-----------------|
| Nettokostnader exkl avskrivningar | -888,9 | -921,8 | -946,6 | -951,0 | -978,3 | -1 005,0 | -1 030,1 |
| Avskrivningar | -31,1 | -30,9 | -31,3 | -33,5 | -34,0 | -35,0 | -36,0 |
| Summa nettokostnad | -920,0 | -952,7 | -977,9 | -984,5 | -1 012,3 | -1 040,0 | -1 066,1 |
| Skatter och generella statsbidrag | 933,9 | 959,9 | 960,5 | 992,2 | 1 008,0 | 1 031,5 | 1 057,9 |
| Finansnetto | 13,6 | 12,0 | 25,8 | 12,0 | 12,0 | 12,0 | 12,0 |
| Summa finansiering | 947,5 | 971,9 | 986,3 | 1 004,2 | 1 020,0 | 1 043,5 | 1 069,9 |
| Summa resultat | 27,5 | 19,2 | 8,4 | 19,7 | 7,7 | 3,4 | 3,8 |

Balansbudget

| Miljoner kronor | Utfall 2018 | Budget 2019 | Prognos 2019 | Budget 2020 | Plan 2021 | Plan 2022 | Plan 2023 |
|---------------------------------------|----------------|----------------|-----------------|----------------|----------------|----------------|----------------|
| Tillgångar | | | | | | | |
| Materiella anläggningstillgångar | 735,2 | 826,9 | 712,3 | 758,8 | 804,8 | 849,8 | 893,8 |
| Finansiella anläggningstillgångar | 375,1 | 378,6 | 375,1 | 375,1 | 375,1 | 375,1 | 375,1 |
| Omsättningstillgångar | 369,0 | 300,3 | 366,1 | 373,2 | 375,1 | 372,8 | 368,7 |
| Summa tillgångar | 1 479,3 | 1 505,8 | 1 453,5 | 1 507,1 | 1 555,0 | 1 597,7 | 1 637,6 |
| Eget kapital | 733,1 | 746,3 | 741,4 | 761,1 | 768,8 | 772,2 | 776,0 |
| Varav årets resultat | 27,5 | 19,2 | 8,4 | 19,7 | 7,7 | 3,4 | 3,8 |
| Avsättningar | 81,1 | 87,5 | 79,7 | 87,0 | 97,0 | 107,1 | 116,4 |
| Varav pensioner | 81,1 | 87,5 | 79,7 | 87,0 | 97,0 | 107,1 | 116,4 |
| Skulder | 665,2 | 672,0 | 632,5 | 659,0 | 689,2 | 718,4 | 745,2 |
| Varav långfristiga skulder | 472,8 | 456,2 | 472,6 | 497,6 | 522,6 | 547,6 | 572,6 |
| Varav kortfristiga skulder | 192,3 | 215,8 | 159,9 | 161,4 | 166,6 | 170,8 | 172,6 |
| Summa skulder och eget kapital | 1 479,3 | 1 505,8 | 1 453,6 | 1 507,1 | 1 555,0 | 1 597,7 | 1 637,6 |

Kassaflödesanalys

| Miljoner kronor | Utfall 2018 | Budget 2019 | Prognos 2019 | Budget 2020 | Plan 2021 | Plan 2022 | Plan 2023 |
|--|----------------|----------------|-----------------|----------------|--------------|--------------|--------------|
| Den löpande verksamheten | | | | | | | |
| Resultat efter finansiella poster | 27,5 | 19,2 | 8,4 | 19,7 | 7,7 | 3,4 | 3,8 |
| Justering för poster som inte ingår i kassaflödet | 40,7 | 38,8 | 29,9 | 40,8 | 44,0 | 45,1 | 45,3 |
| Medel från den löpande verksamheten före förändring av rörelsekapital | 68,2 | 58,0 | 38,2 | 60,5 | 51,7 | 48,5 | 49,1 |
| Ökning (-)/Minskning (+) av förråd, expl.fastigh. | 2,2 | 0,0 | 0,0 | 0,0 | 0,0 | 0,0 | 0,0 |
| Ökning (-)/Minskning (+) av kortfristiga fordringar och placeringar | -21,2 | 0,0 | 0,0 | 0,0 | 0,0 | 0,0 | 0,0 |
| Ökning (+)/Minskning (-) av kortfristiga skulder | 18,8 | 30,0 | -32,4 | 1,5 | 5,2 | 4,2 | 1,8 |
| Kassaflöde från den löpande verksamheten | 68,0 | 88,0 | 5,8 | 62,0 | 56,9 | 52,7 | 50,9 |
| Investeringsverksamhet | | | | | | | |
| Förvärv av materiella anläggningstillgångar | -39,2 | -80,0 | -80,0 | -80,0 | -80,0 | -80,0 | -80,0 |
| Försäljning materiella anläggningstillgångar | 37,5 | 0,0 | 0,0 | 0,0 | 0,0 | 0,0 | 0,0 |
| Förvärv av finansiella anläggningstillgångar | -0,3 | 0,0 | 0,0 | 0,0 | 0,0 | 0,0 | 0,0 |
| Försäljning av finansiella anläggningstillgångar | 0,0 | 0,0 | 0,0 | 0,0 | 0,0 | 0,0 | 0,0 |
| Kassaflöde från investeringsverksamheten | -2,0 | -80,0 | -80,0 | -80,0 | -80,0 | -80,0 | -80,0 |
| Finansieringsverksamheten | | | | | | | |
| Utlåning | | | | | | | |
| Erh investeringsbidrag | 1,0 | 0,0 | 0,0 | 0,0 | 0,0 | 0,0 | 0,0 |
| Överlåtelse | -4,7 | 0,0 | 0,0 | 0,0 | 0,0 | 0,0 | 0,0 |
| Nyupptagna lån | 0,0 | 0,0 | 0,0 | 25,0 | 25,0 | 25,0 | 25,0 |
| Amortering av upptagna lån | -50,0 | 0,0 | 0,0 | 0,0 | 0,0 | 0,0 | 0,0 |
| Amortering av utlämnade lån | 3,4 | -16,0 | 0,0 | 0,0 | 0,0 | 0,0 | 0,0 |
| Kassaflöde från finansieringsverksamheten | -50,2 | -16,0 | 0,0 | 25,0 | 25,0 | 25,0 | 25,0 |
| Summa kassaflöde | 15,7 | -8,0 | -74,2 | 7,0 | 1,9 | -2,3 | -4,1 |
| Likvida medel vid årets början | -9,6 | -11,9 | 6,1 | -68,1 | -61,1 | -59,2 | -61,5 |
| Likvida medel vid periodens slut | 6,1 | -19,9 | -68,1 | -61,1 | -59,2 | -61,5 | -65,6 |
| Summa kassaflöde | 15,7 | -8,0 | -74,2 | 7,0 | 1,9 | -2,3 | -4,1 |



Kommunstyrelsens nämndplan

Central förvaltning

Förvaltningschef

Carolina Leijonram

Verksamhetsbeskrivning

Kommunstyrelsen styr verksamheten och ansvarar för den ekonomiska förvaltningen och personalpolitiken. Kommunstyrelsen är även det viktigaste organet för att förbereda och verkställa kommunfullmäktiges beslut. Kommunstyrelsens ska bland annat:

Kommunstyrelsens ska bland annat:

- ha ledning och uppsikt av förvaltning och nämnder
- bevaka frågor som kan inverka på kommunens utveckling och ekonomiska ställning
- göra de framställningar - som styrelsen anser nödvändiga - till fullmäktige, nämnder och andra instanser
- bereda och verkställa fullmäktiges beslut
- lämna förslag till budget och leda budgetarbetet.

Kommunstyrelseförvaltningens uppgift är att samordna, styra, utveckla och följa upp de verksamheter som kommunstyrelsen ansvarar för. Kommunstyrelseförvaltningen arbetar med service mot allmänheten, de folkvalda politikerna i kommunstyrelsen och kommunfullmäktige samt mot övriga nämnderna. Förvaltningen har det yttersta ansvaret för att ta fram underlag för politiska och ekonomiska beslut. I kommunstyrelsen ingår även samhällsbyggnadsavdelningen och utvecklingsavdelningen.

Viktiga händelser under året

Internt i kommunen kommer vi under 2020 bland annat att växla upp arbetet kring digitalisering/automatisering i syfte att effektivisera våra processer och vårt arbete bland annat genom att erbjuda e-tjänster som ska skapa en enklare vardag för medborgarna och frigöra tid för att kunna kvalitetssäkra och utveckla de tjänster vi tillhandahåller. Arbetet sker i samklang med utvecklingen av ett nytt kontaktcenter i stadshuset. Hela organisationen berörs och arbetet samordnas av den administrativa avdelningen.

För utvecklingsavdelningens verksamhet som i dag finns i stadshuset kan det under 2020 bli aktuellt med flytt till rådhuset. Gränssnittet till Vimmerby turistbyrå förväntas också klarläggas under 2020.

Ny samhällsbyggnadschef finns på plats från och med november 2019.

Länslitteraturen finns sedan 2019 med bas i Vimmerby kommun och dessutom har den första litteraturfestivalen "Vimmerby berättar" ägt rum. Utvecklingsarbetet planeras fortsätta under 2020.

I det framarbetade handlingsprogrammet som antogs i kommunstyrelsen oktober 2019 finns ett antal huvudprocesser som samordnas av kommunstyrelsens förvaltning, men som berör hela organisationen, bland annat ekonomistyrningsprocess, ärendehanteringsprocess och alla frågor som berör kompetensförsörjning/bemanningsfrågor. När det gäller alla ovanstående utvecklingsfrågor blir samverkan med ITSAM där vi är medlemmar också helt avgörande för hur väl vi kommer att lyckas med uppdragen och att öka "den värdeskapande tiden".

Ekonomiska förändringar

Den totala budgetramen för Central förvaltningen 2020 är 82,2 mnkr, vilket innebär en ramökning på 1,3 mnkr jämfört med budgetramen för 2019 på 80,9 mnkr. Ramökningen ska täcka kostnaden för det centrala löneanslaget och de ökade kostnaderna enligt avtal.

| KS Central förvaltning 2020, miljoner kr | |
|--|--------------|
| Budget 2019 | -80,9 |
| Löneanslag till nämnderna | 20,4 |
| Löneanslag | -0,9 |
| Tilläggsanslag | -0,2 |
| Omorganisation | 0,2 |
| Avdrag interna kostnadsposter 2018 | 2,4 |
| <i>Förändringar 2019</i> | |
| Tillägg interna kostnadsposter 2019 | -3,3 |
| CLA 2019 | -20,0 |
| Ramtillskott | 0,0 |
| Budget 2020 | -82,2 |

Samhällsbyggnadsavdelningen

Avdelningschef
Miklós Hatházi

Förvaltningschef
Carolina Leijonram

Verksamhetsbeskrivning

Samhällsbyggnadsavdelningen ingår i kommunstyrelseförvaltningen och är stöd- och servicefunktion till kommunens kärnverksamheter.

Avdelningen består av fastighetskontoret, gatukontoret, räddningstjänsten samt enheterna för kost och lokalvård.

Viktiga händelser under året

Till gatukontoret rekryteras en ny gatuchof efter att tidigare gatuchof tillträtt tjänsten som samhällsbyggnadschef i slutet av 2019.

Gatukontoret kommer framåt att arbeta med effektiviseringar i form av digitalisering. Vidare kommer det tas fram lekplats-, badplats- och trafikstrategier.

En ny organisation träder i kraft inom räddningstjänsten för att klara av uppgifterna avseende trygghet, säkerhet och civilt försvar.

Fastighetskontorets personalstyrka förväntas vara fulltalig efter nyrekrytering av fastighetsingenjör/teknisk förvaltare.

Behov skollokaler kommer att utredas. Större investeringsprojekt under året blir Nybble förskola, utbyggnad av äldreboendet i Södra Vi, renovering av Vimarskolan, Södra Vi förskola samt brandstationen etapp två.

Fastighetsförvaltningsavtalet ska ses över.

Kostenhetens fokus på att minska matsvinnet kommer att fortgå.

Lokalvårdsenheten kommer fortsätta internutbildningen för personal som saknar SRY.

Ekonomi

Den totala ramen för Samhällsbyggnadsavdelningen uppgår till 107,8 mnkr.

Utöver korrigerig för industriavtalet som upphört samt interna kostnadsposter erhålls ett ramtillskott på 1,2 mnkr. 800 tkr av ramtillskottet går till kostenheten och resterande 400 tkr till räddningstjänsten.

Ramtillskottet är emellertid betydligt lägre än behovet för att bedriva verksamheterna på det sätt som görs idag, vilket gör att åtgärder krävs tillsammans med att ambitionsnivåerna sänks.

Utöver diverse kostnadsökningar och indexeringar inom befintliga avtal saknas främst budget till uppdrag inom

mark- och exploateringsverksamheten, trafikbelysning, livsmedel samt räddningstjänstens nya organisation för trygghet, säkerhet och civilt försvar.

| KS Samhällsbyggnadsavdelningen 2020, miljoner kr | |
|--|---------------|
| Budget 2019 | -109,0 |
| Löneanslag | -2,1 |
| Korrigerig interna kostnadsposter 2018 | -31,3 |
| <i>Förändringar 2019</i> | |
| Korrigerig interna kostnadsposter 2019 | 35,8 |
| Tillskott | -1,2 |
| Budget 2020 | -107,8 |

Förväntad utveckling

Kommande utmaningar för framtiden är digitaliseringen av verksamheterna, kompetensförsörjning och utbildning av personal för att möta de nya kraven.

Tillsammans med HR avdelningen arbete för att minska sjukfrånvaron genom förbättrad arbetsmiljö.

Anpassa och justera ambitionsnivån på respektive verksamhet för att nå en ekonomi i balans.



Utvecklingsavdelningen

Avdelningschef
Thomas Svärd

Förvaltningschef
Carolina Leijonram

Verksamhetsbeskrivning

Utvecklingsavdelningen ingår i kommunstyrelseförvaltningen och ansvarar för Näringslivsenheten, fritidsanläggningar, föreningsbidrag, SLUS/Allas Vimmerby, folkhälsa, barnkonventionen, BRÅ, Kulturskolan, Fabriken, internationella projekt samt koppling till turistbyrån.

I det dagliga arbetet ingår bl.a. företagskontakter och besök, starta eget utbildningar, frågor rörande företagsmark, evenemang mm.

Viktiga händelser under året

Vimmerby kommun ska vara ett attraktivt stöd för kommunens näringsliv. Kommunens service till företagen ska hålla hög klass. Dialogen mellan kommunen och företagen ska vara enkel och effektiv. Utveckla varumärket Vimmerby bidrar till ett framgångsrikt näringsliv.

Prioriterade uppdrag 2019-2020:

- Säkerställa ekonomistyrningen där verksamheterna totalt sett bedrivs inom tilldelade resurser med fokus på att utveckla och växla upp resultatet för avdelningen.
- Mål – en ekonomi i balans även 2020
- Processansvar för projektet ”Stärkt lokal attraktionskraft” vilken växlas upp till Allas Vimmerby.
- Ansvara för att vi har en uppdaterad näringslivsstrategi och en handelsstrategi, utveckla ett fungerande näringslivsarbete i Vimmerby kommun (industrimark, ranking) bemötande och värdskap, utveckla fungerande strukturer kring möten med näringslivet, kommunikation och rapportering kring företagsbesök.
- Upphandla turisttjänst för kommunens räkning inklusive utredning ”hur bör en framtida turistbyråverksamhet se ut”
- Förändra och utveckla vår inflyttarservice
- Bidra i processen kring hur vi ska få ihop samhällsplanneringen/investeringar utifrån ett hållbart perspektiv.
- Program för nyanlända företagare.
- Ingår i kommunens säkerhetsgrupp

Ekonomiska förändringar

År 2020 har utvecklingsavdelningen en budgetram på 28,8 mnkr. Vilket innebär en utökning på 1,7 mnkr jämfört med budgetramen 2019. Ökningen kommer främst täcka de ökade kostnader som tillkom efter ombyggnationen av

ishallen. Den ska även täcka det centrala löneanslaget, övriga ökade lokalkostnader mm.

| KS Utvecklingsavdelningen 2020, miljoner kr | |
|--|--------------|
| Budget 2019 | -27,1 |
| Löneanslag | -0,2 |
| Omorganisation | 0,0 |
| Avdrag interna kostnadsposter 2019 | 7,9 |
| <i>Förändringar 2020</i> | |
| Tillägg interna kostnadsposter 2020 | -9,4 |
| Tillskott | 0,0 |
| Budget 2020 | -28,8 |

Förväntad utveckling

Ett av de viktigare målen är att avdelningen skall arbeta för en ekonomi i balans även 2020.

Vi kommer fortsättningsvis ha fokus på etableringsmöjligheter för företag i Vimmerby kommun och då med extra fokus på Krönsmon. Vidare så ska implementeringen av nya bidragsregler för föreningsbidrag motsvarande genomföras och detta i linje med utredningen från E&Y.

Extra fokus kommer också att ligga på implementeringen av SLUS/Allas Vimmerby internt inom kommunen samt att fortsätta att utveckla arbetet för grupperna i våra 10 st tätorter.

Barnkonventionen, vilken blir lag från 2020, kommer att vara ett prioriterat område. Vi arbetar vidare med att effektivisera våra mötesformer och samverkansgrupper inom bland annat BRÅ och Sof. samt Samverkansgruppen för arbetsmarknadsfrågor.

Utvecklingsavdelningens kommande utmaningar är bland annat brist på tidigare underhåll av kommunen ägda lokaler där utvecklingsavdelningen har ansvaret, såsom Kulturskolan, Ryttargården och Idrottshallen.

Näringslivsrankingen är ytterligare ett fokusområde där vårt mål är att förbättra vår ranking år från år och att hela tiden bli lite bättre. En handlingsplan håller på att arbetas fram för att strukturera och organisera arbetet för denna måluppfyllelse. Genom digitalisering ska vi också effektivisera våra processer inom både näringslivsenheten likväl som föreningsverksamheten.

Mål för Kommunstyrelsen

| Perspektiv | Nämndens mål | Indikator | Målnivå |
|-----------------------------------|---|---|------------------------|
| Ekonomi | Kommunstyrelsen ska arbeta för att ha en ekonomi i balans | Utfall i förhållande till budget | 100% |
| Invånare och Brukare | Kommunstyrelsen ska arbeta för att leverera tjänster av hög kvalitet | Andel medborgare som känner sig nöjda med helheten | Högre än genomsnittet |
| Verksamhet och medarbetare | Kommunstyrelsen ska ha nöjda och friska medarbetare samt chefer med ett utvecklande ledarskap | Andel chefer som genomgått ledarskapsprogrammet | 90% |
| | | Andel som i medarbetarenkäten anger de är nöjda med ledarskapet | 95% |
| | | Andel som i medarbetarenkäten känner att de kan påverka | 80% |
| | | Andel som i medarbetarenkäten känner sig diskriminerade eller kränkta | 0% |
| | | Minskad sjukfrånvaro | Lägre än föregående år |
| Utveckling | Kommunstyrelsen ska arbeta för en hållbar utveckling för framtiden | | |
| | | | |
| | | | |

Mål för Samhällsbyggnadsavdelningen

| Perspektiv | Nämndens mål | Indikator | Målnivå |
|-----------------------------------|---|--|------------------------|
| Ekonomi | Ekonomi i balans | Andel förbrukad budget | 100% |
| | Minska matsvinnet | Minska andelen kastad mat per kg serverad | -15% |
| Invånare och Brukare | En organisation för kommunalt krisstöd ska vara etablerad och temaaktivitet riktad mot allmänheten med fokus på krisberedskapsfrågor och civilt försvar ska vara genomförd. | Klart innan årsskiftet 2020-2021 | Verkställt |
| Verksamhet och medarbetare | Sänkt sjukfrånvaro på lokalvårdsenheten | andel av total sjukfrånvaro på lokalvårdsenheten | Lägre än föregående år |
| Utveckling | Övergå till fossilfritt bränsle (HVO) inom gatukontorets driftsenhet | Övergång till HVO från dagens 80% | 100% |
| | Källsortering | andel av kommunens fastigheter | 10% |





Socialnämndens nämndplan

Förvaltningschef
Anette Nilsson

Verksamhetsbeskrivning

Socialnämnden ansvarar för äldreomsorg, hälso- och sjukvård, omsorg för personer med funktionsnedsättning samt individ- och familjeomsorg.

Viktiga händelser under året

2018 ersattes betalningsansvarslagen med en ny lag om samverkan vid utskrivning från slutenvården. Överenskommelse mellan kommunerna och regionen togs fram för 2018 och reviderades 2019.

Utvecklingsarbetet med trygg hemgång och att klara att ta emot fler personer med komplexa vård- och omsorgsbehov som snabbare skrivs ut från sjukhus fortsätter under 2020.

Vård- och omsorgsboendet Vidala planeras att byggas om samt byggas ut med 22 lägenheter under 2020 och 2021.

Ny gruppbostad LSS med sex lägenheter planeras inom Pistolsmeden och beräknas vara inflyttningsklart till 1 december 2020.

Under hösten 2018 fick kommunen ett större ansvar för arbetskläder och tvätt av arbetskläder. En upphandling görs under hösten 2019 och arbetskläder, genom cirkulationstvätt, införs 2020.

Ett stort förändringsarbete som pågått under flera år är införande av heltid som norm. Utifrån centrala kollektivavtal så har etappvis, under 2018 och 2019, all personal erbjudits heltidsarbete. Under 2020 fortsätter arbetet med att anpassa organisationen till att fler arbetar heltid.

Ett annat förändringsarbete är digitaliseringen där socialförvaltningen kommit långt med bland annat digitala larm, digitala lås i enskilda hem, mobil dokumentation, vårdplanering via distans mm. Under 2020 kommer verksamhetsystemet bytas ut.

Inom socialnämndens ansvarsområden och målgrupper ökar behoven markant. Andelen äldre är en enormt stor utmaning redan nu och flera år framåt. Fler efterfrågar LSS-insatser, psykiska ohälsan är mer utbredd och speciellt märkbart för barn och unga. Utvecklings- och förändringsarbete pågår på många områden för att klara de ökande behoven.

Ekonomiska förändringar

Socialnämndens budgetram har för 2020 utökats med 6 miljoner kronor. Dessa har prioriterats till ledning, styrning, arbetsvillkor och arbetsmiljö genom tjänster som omsorgspersonal vård- och omsorgsboende, socialsekreterare, sjuksköterskor och enhetschefer samt till arbetskläder och familjerådgivning.

Socialnämnden framförde behov motsvarande 24 379 tkr vid budgetberedningen i våras som absolut nödvändigt. Det innebär att det inte finns budgettäckning för 2020 utifrån de prognoser om behovsökningar som finns. Bokslutet för 2018 var + 582 tkr mot budget men där fanns överskott på intäkter från Migrationsverket för flyktingmottagande på drygt 22 000 tkr.

Prognosen för 2019 efter fem månader är – 20 365 tkr och de stora delarna ligger på LSS (-10 580 tkr), äldreomsorg (- 4 277 tkr) och placeringar inom IFO (-3 363 tkr). Här finns också fortfarande överskott på intäkter från Migrationsverket (3 500) men de extra intäkterna kan kommunen inte räkna med framöver. Åtgärder behöver vidtas för att komma i balans men samtidigt finns behovsökningarna.

| Socialnämnden 2020, miljoner kronor | |
|--|---------------|
| Budget 2019 | -365,3 |
| Löneanslag | -8,6 |
| Avdrag interna kostnadsposter 2019 | 22,7 |
| <i>Förändringar 2020</i> | |
| Tillägg interna kostnadsposter 2020 | -22,7 |
| Tillskott | -6,0 |
| Budget 2020 | -379,9 |



Förväntad utveckling

Regeringen har tillsatt en särskild utredning för översyn av socialtjänstlagen. Många samhällsförändringar har inneburit att socialtjänsten har fått ansvar för nya grupper, ex spelmissbruk, uppgifter och utmaningar vilket ställer stora krav på kommunernas socialtjänst. Syftet med utredningen är att utforma en socialtjänst som bidrar till social hållbarhet med individen i fokus och som med ett förebyggande perspektiv ger människor lika möjligheter och rättigheter. Socialtjänsten ska också erbjuda behovsanpassade insatser med ett förebyggande och evidensbaserat perspektiv.

Det pågår även en statlig utredning kallad "God och nära vård". Där är utgångspunkten att mindre ska ske inom slutenvården. Omställningen ska ske från sjukhustung vård till mer nära vård med fokus på primärvård och kommunal hälso- och sjukvård. Omställningen från sjukhusvård till vård och omsorg i hemmet har redan påbörjats i och med den nya lagen om samverkan vid utskrivning från slutenvården. Reformen "God och nära vård" kommer innebära fler brukare och patienter inom kom-

munens ansvarsområde men också mer komplex och avancerad hälso- och sjukvård samt omsorg. Här omfattas alla åldrar.

De demografiska förändringarna innebär fler äldre och därmed fler som behöver äldreomsorg och hälso- och sjukvård men också fler unga vilket påverkar individ- och familjeomsorgen samt LSS-verksamheten. Komplexiteten ökar också inom alla verksamheter t ex allt svårare problematik vid olika funktionsnedsättningar.

Kompetensförsörjningen är en allt större fråga. Mer tid, resurser, kreativitet och strategier kommer krävas för att lyckas rekrytera och behålla kompetent personal. Kompetens och arbetssätt med evidensbaserad praktik är helt nödvändig i en speciallagsreglerad verksamhet så att resultat uppnås.

Digitalisering är en annan stor utmaning. Det kräver utveckling och förändring av arbetssätt för att möta behov på nya sätt. Det ställer krav på infrastrukturen och bredbandsutbyggnad men också att det finns en organisation för support och informationssäkerhet.



Mål för Socialnämnden

| Perspektiv | Nämndens mål | Indikator | Målnivå |
|-----------------------------------|---|--|---|
| Ekonomi | En ekonomi i balans | Andel förbrukad budget | 100% vid bokslut |
| Invånare och Brukare | Brukare och patienter ska vara nöjda med de insatser som ges. | Genomsnittsnivå i nationell brukarundersökning | Minst genomsnittsnivå med nöjda brukare/patienter i nationell brukarundersökning. |
| Verksamhet och medarbetare | Verksamheten ska ha medarbetare med god kompetens att utföra sitt uppdrag. | Andel tillsvidareanställda medarbetare med adekvat kompetens | 80% av tillsvidareanställda medarbetare ska ha adekvat kompetens för sitt uppdrag |
| Utveckling | Invånare och brukare ska ges möjlighet till trygghet, säkerhet och självständighet genom att det finns verksamhet som motsvara behov. | Antal ej verkställda beslut efter tre månader. | 80% av tillsvidareanställda medarbetare ska ha adekvat kompetens för sitt uppdrag |

Nyckeltal och kvalitet

| Nyckeltal | 2018 | 2017 | 2016 |
|--|------|------|------|
| Brukarundersökning äldreomsorgen | | | |
| hemtjänsten | 89% | 92% | 87% |
| vård- och omsorgsboende | 82% | 81% | 88% |
| Brukarundersökning funktionshinder | | | |
| gruppboende | 80% | - | - |
| serviceboende | 78% | - | - |
| daglig verksamhet | 67% | - | - |
| Brukarundersökning individ- och familjeomsorg | 84% | 87% | - |



Barn- och utbildningsnämndens nämndplan

Förvaltningschef
Ola Karlsson

Verksamhetsbeskrivning

Barn- och utbildningsnämnden ansvarar på uppdrag av kommunfullmäktige för Vimmerby kommuns samtliga pedagogiska verksamheter inom förskola – förskoleklass – grundskola – fritidshem – grundsärskola – gymnasium – kommunal vuxenutbildning på grundläggande och gymnasial nivå – svenska för invandrare – samhällsorientering inom etableringsreformen samt Campus. Ingen gymnasiesärskola drivs i egen regi. Det finns ett antal fristående verksamheter (två fristående förskolor, ett fristående fritidshem och en fristående verksamhet som driver pedagogisk omsorg) vilka finansieras av kommunala medel.

Målsättningen är att alla barn, elever och medarbetare i Vimmerby kommun ska få vistas i en miljö där den gemensamma värdegrunden är att alla kan och vill. Förskolor och skolor ska erbjuda lärmiljöer där barn och elever stimuleras till optimal utveckling. Alla verksamheter ska präglas av trygghet, höga förväntningar och rimliga krav och alla pedagoger ska ha ett gemensamt förhållningssätt till kunskapsutveckling. Särskilt viktigt är det att beakta alla barns och elevers rätt till likvärdig utbildning.

Viktiga händelser under året

- PRAO har återinförts med ett positivt resultat.
- Utökad undervisningstid för eleverna i grundskolan.
- En stadielad timplan införs i grundskolan.
- Arbetet med skolans digitalisering omfattar alla skolformer
- CAMPUS bedriver hösten 2019 förskolläraryrkesutbildning på plats i Vimmerby
- Ny mandatperiod och ny nämndsammansättning.
- Ny reviderad läroplan för förskolan börjar gälla från 1 juli 2019.
- Påbörjad planeringsprocess för nybyggnation av både ny förskola och skola.
- Genomförd basinspektion av skolinspektionen med åtföljande åtgärder och uppförda rutiner.
- Utökad formell samverkan med socialtjänsten utifrån revision om ungas psykiska ohälsa.
- Läsa-skriva-räkna garantin införs fr.o.m 1 juli 2019.
- Införd elevpeng på grundskolan gällande budget 2020.
- Utbildningsplikt på vuxenutbildningen för nyanlända infört fr.o.m 1 januari 2019.

Elevökningarna inom förskoleklass/grundskola har minskat under det senaste läsåret och från 2016 till 2019 har antalet elever ökat med 131 st. Dock om vi tittar till prognosen framåt så kommer elevtalet fortsatt att ligga på en förhållandevis hög nivå, och minskningen nuvarande läsåret

är en tillfällig nedgång och ej starten av ett nytt mönster.

| | |
|-----------|-----------------|
| 2014/2015 | 1589 elever F-9 |
| 2015/2016 | 1601 elever F-9 |
| 2016/2017 | 1611 elever F-9 |
| 2017/2018 | 1712 elever F-9 |
| 2018/2019 | 1785 elever F-9 |
| 2019/2020 | 1742 elever F-9 |

Grundskolans och fritidshemmens lokaler i Vimmerby tätort är för trånga och till viss del undermåliga och något måste göras åt grundskolans och fritidshemmens lokaler i Vimmerby tätort. Likvärdighetspengarna från staten kommer att rekvireras och användas för att öka graden av en likvärdig utbildning utifrån de behov som finns i inom förskoleklass och grundskola. Rekryteringsläget inom grundskolan bedöms vara fortsatt svårt under både 2019 och framöver. Under 2019/2020 kommer förvaltningen tillsammans med Teach for Sweden arbeta med att hitta, fänga upp och utbilda akademiker som vill bli lärare.

Antalet gymnasieelever har under många år legat ganska stabilt, dvs runt 510-530 elever. Under nuvarande läsåret kommer ca 550 elever att påbörja sin utbildning på gymnasiet, och enligt prognosen så kommer elevtalen på gymnasiet öka marginellt och ligga mellan 550-580 elever under ett par år.

Antalet förskolebarn kommer troligen att ligga ganska stabilt under 2020, efter några års kraftiga ökning. Det finns fortfarande ett stort behov av en ny förskola i Vimmerby tätort med plats för 120 barn samt utöver det möjlighet till barnomsorg på kvällar och nätter.

CAMPUS Vimmerby har fått en högskoleutbildning till förskollärare beviljad, och den första gruppen kommer att påbörja sina studier hösten 2019. Det gemensamma arbetet inom CAMPUS i Småland fortsätter, och ambitionen är att samverkan ska öka.



Ekonomi

Den ramökning på 4 mnkr som barn- och utbildningsnämnden, BUN, har fått för budgetåret 2020 kommer att fördelas enligt följande:

Ökad digitalisering med 1,3 mnkr. Med detta tillskott kan åk 7-9 genomföra en till en-datorer, samt förstärka antalet digitala enheter i åk F-6. 0,3 mnkr av dessa medel fördelas till förskolans inköp av läsplattor, projektorer och digitaliserade NTA-lådor.

Fritidshemmen får 0,5 mnkr för utökad socioekonomisk resursfördelning.

Resterande 2,2 mnkr fördelas till grundskolans personaltätthet där elevökningarna varit höga senaste åren utan att tillräckliga resurser tillförts.

| Barn och utbildningsnämnden 2020, miljoner kronor | |
|--|---------------|
| Budget 2019 | -342,3 |
| Löneanslag | -8,5 |
| Avdrag interna kostnadsposter 2019 | 58,2 |
| <i>Förändringar 2020</i> | |
| Tillägg interna kostnadsposter 2020 | -61,6 |
| Tillskott | -4,0 |
| Budget 2020 | -358,2 |

Förväntad utveckling

Förskolan:

Antal barn som föds i Vimmerby har ökat de senaste åren vilket redan medfört fler barn i förskolan. Ökningen har planat ut, och de närmaste åren blir det troligtvis inte ytterligare öknings. Det vi ser i prognosen är en liten minskning av antalet barn i förskolan.

I förskolans reviderade läroplan lyfts de ökade kraven kring digitalisering. Utbildningen ska ge barnen förutsättningar att utveckla adekvat digital kompetens genom att ge dem möjlighet att utveckla en förståelse för den digitalisering de möter i vardagen. Barnen ska ges möjlighet att grundlägga ett kritiskt och ansvarsfullt förhållningssätt till digital teknik, för att de på sikt ska kunna se möjligheter och förstå risker samt kunna värdera information. Förskolorna i Vimmerby behöver utöka antalet digitala hjälpmedel samt erbjuda en variation på digitala hjälpmedel, för att möta barnens behov och personalens möjlighet till dokumentation av verksamheten.

Det finns även en oro kring kompetensförsörjningen i förskolan. Antalet utbildade förskollärare sjunker och vi har svårt att rekrytera förskollärare till våra förskolor. Det är framförallt ytterområden som vi ser svårigheten att behålla och rekrytera medarbetare.

Grundskolan:

När det gäller grundskolan så har utvecklingen med kraftigt ökat elevantal i skolan till viss del fortsatt. Vi kan under läsåret 2019/2020 se en viss avmattning, men det kommer att vara ett fortsatt högt tryck (främst i Vimmerby) av elever inom F-9 den kommande 3-årsperioden. Elevökningen i grundskolan ställer stora krav på utökade skollokaler i Vimmerby tätort. Det finns indikationer som pekar mot att om Vimmerby bygger fler bostäder ökar antalet barnfamiljer vilket i sin tur medför ökade barnkullar. Det är inte orimligt att det på lite sikt kan bli årskullar på cirka 200 barn, vilket är viktig att ta höjd för när ny skola ska planeras i Vimmerby tätort. En förstudie är beställd och på gång kopplat till byggnation av ny skola, och den kommer att genomföras enligt plan under hösten 2019.

Läsa-skriva-räkna garantin börjar gälla fr.o.m juli 2019. Kartläggning av elevernas kunskaper i förskoleklass kommer att se genom materialet "Hitta språket och Hitta matematiken" under hösten 2019 för samtliga elever. Dessa kartläggningar kommer att visa behov av eventuella anpassningar eller om särskilt stöd ska sättas in under elevens år i förskoleklassen. Efter genomförda kartläggningar kan vi se om det finns kommunövergripande åtgärder som behöver sättas in.

Kopplat till garantin ska även ett obligatoriskt bedömningsstöd användas för elever i åk 1. Bedömningsstödet omfattar läs- och skrivutveckling och taluppfattning. Bedömningsstödet gör att vi tidigt kan identifiera elever som riskerar att få, eller som redan har, läs- och skrivsvårigheter. Bedömningsstödet kan även visa om en elev kommit längre i sin kunskapsutveckling och behöver ytterligare stimulans.

Revidering av kurs- och ämnesplaner pågår. Om regeringen fattar beslut kring det, så kommer de reviderade planerna att träda i kraft hösten 2020. Då kommer det att innebära ett arbete på skolorna med implementering av de nya kurs- och ämnesplanerna.

Inför budgetarbetet 2020, så har förvaltningen infört en elevpeng på grundskolan. Syftet med det är att rektorer ska få bättre verktyg att ta fram detaljbudget för verksamheten, samt följa upp det ekonomiska utfallet under året. Mer fokus kommer under 2020 att läggas på ekonomi vid avstämningar med respektive chef.

Till sist så kommer samverkan med socialförvaltningen att öka under 2020. Via revisionen om psykisk ohälsa för barn och ungdomar, så har samverkan mellan förvaltningarna förbättrats, vilket gynnar våra elever och deras kunskapsutveckling.

Gymnasiet och Vuxenutbildningen:

Den 1 juli 2019 trädde förändringar i skollag och förordningen ikraft, vilket innebär att fler elever blir behöriga till gymnasiestudier via programriktat val. Det kommer att ställa nya krav på gymnasieskolans organisation och det stöd elever har rätt till för att nå målen.

Fler nyanlända elever antas till nationella program och behovet av studiestöd och undervisning på modersmålet ökar. Gymnasieskolans styrdokument kommer att revideras med förtydliganden av det centrala innehållet.

Det pågår en förnyelseprocess kopplat till yrkesprogrammets innehåll och teknik, vilket kommer att leda till behov av reinvesteringar, framförallt kopplat till maskinparken.

Rätten till komvux och utbildningsplikt för nyanlända innebär att antalet studerande fortsätter att vara högt inom vuxenutbildningen. De riktade statsbidrag som tidigare finansierade den verksamheten har nu omvandlats till ett generellt statsbidrag till kommunen. Yrkesvuxreformen förutsätter att kommunen bidrar med 50% av kostnaderna för att det ska vara möjligt att söka statsbidraget, och intresset från målgruppen är relativt stort.

Övergripande:

Det har under 2019 blivit något lättare att rekrytera förskolechefer och rektorer men bristen på legitimerade pedagoger är fortfarande svår att hantera. Det är arbetstagarnas marknad, och ska Vimmerby lyckas rekrytera kompetenta medarbetare framöver behöver vi lyckas med att bli den attraktiva arbetsgivare som alla vill att Vimmerby kommun ska vara. Välutbildade pedagoger och ledare är en förutsättning för att förskolan ska klara sitt lärandeuppdrag, och att eleverna inom grundskola, gymnasium och vuxenutbildning ska kunna nå målen. Den nya läroplanen för förskolan trycker hårdare på förskolans lärandeuppdrag än vad dagens läroplan gör.



Mål för Barn- och utbildningsnämnden

| Perspektiv | Nämndens mål | Indikator | Målnivå |
|-----------------------------------|---|--|---------|
| Ekonomi | En ekonomi i balans där resurserna fördelas behovsstyrt. | Andel förbrukad budget | 100% |
| Invånare och Brukare | Alla elever ska lyckas | Andel elever som uppnår kunskapskraven i alla ämnen åk 6 | 100% |
| | | Andel elever som uppnår kunskapskraven i alla ämnen åk 9 | 100% |
| | | Andel elever med behörighet till gymnasiet | 100% |
| | | Andel elever med gymnasieexamen | 100% |
| | Vårdnadshavare och elever är nöjda med verksamheten | Enkät Ansvar mod och fantasi - Elever | Öka |
| | | Enkät Ansvar mod och fantasi - Vårdnadshavare | Öka |
| | | SKL:s skolenkät åk 8 | Öka |
| | | Kritik från Skolinspektionen | 0 |
| Verksamhet och medarbetare | Alla förvaltningens arbetsplaner präglas av en god psykisk och fysisk arbetsmiljö | Psykosociala enkäten - Organisation och ledarskap | Öka |
| | | Psykosociala enkäten - Kompetens och medarbetarskap | Öka |
| | | Psykosociala enkäten - Arbetsmiljö och trivsel | Öka |
| | | Enkät Ansvar, mod och fantasi - Medarbetare | Öka |
| | | Sjukfrånvaro | Minska |
| Utveckling | Alla förskolor och skolor har en miljö fri från kränkande behandling, diskriminering eller trakasserier | SKL:s skolenkät åk 5: "Jag känner mig trygg i skolan" | 100% |
| | | SKL:s skolenkät åk 8: "Jag känner mig trygg i skolan" | 100% |
| | | Kritik från Skolinspektionen | 0 |
| | | Andel som fullföljer sin utbildning på gymnasiet | 100% |



Miljö- och byggnadsnämnden Hultsfred – Vimmerbys nämndplan

Förvaltningschef
Anders Helgée

Verksamhetsbeskrivning

Hultsfred-Vimmerby miljö- och byggnadsnämnd är en gemensam nämnd mellan två kommuner. En hållbar utveckling för 30 000 invånare.

Miljö- och byggnadsnämnden ansvarar för tillsyn, lov och kontroll enligt plan- och bygglagen, miljöbalken och livsmedelslagen. Ansvarsområdet omfattar också kommunens fysiska planering, kart- och mättekniska verksamhet samt service i fastighetsbildningsärenden. Den gemensamma nämnden har även uppdraget att samordna kommunernas hållbarhetsarbete.

Miljö- och byggnadsnämnden ska verka för en hållbar utveckling som innebär att nuvarande och kommande generationer försäkras en hälsosam och god miljö. Vidare ska nämnden verka för en god byggnadskultur samt en god stads- och landskapsmiljö.

Miljö- och byggnadsnämnden ska på ett rättssäkert och effektivt sätt bedriva tillsyn samt med kort handläggningstid fatta beslut inom ansvarsområdena.

Fysisk planering bedrivs för att verka för ett långsiktigt användande av mark och vatten samt för bebyggelsemiljöns utformning. Detaljplanerna förenklar framtida byggnationer och främjar därmed också en hållbar samhällsutveckling.

Nämnden och förvaltningen driver och utvecklar samverkan med andra kommuner, myndigheter, organisationer och enskilda personer.

Tillsammans med nämnden ska förvaltningen arbeta för en positiv samhällsutveckling med ett hållbarhetsperspektiv.

För att klara detta ansvar behöver vi ha en öppen och tillåtande organisationskultur med stolta medarbetare och bra ledare.

Viktiga händelser under året

En ny kontrollförfordning träder i kraft i december 2019 (EU 2917/625). Detta innebär vissa ändringar för livsmedelskontrollen. Bland annat behöver taxebestämmelser och delegationsordning anpassas till den nya EU-förfordningen.

Lagen om tobak och liknande produkter SFS 2018:2088 trädde ikraft.

Nationell utredning om strandskyddsregler pågår.

Allt fler ansökningar görs via fullt integrerade e-tjänster och vi strävar efter att skapa ett helt digitalt ärendeflöde.

Fortsatt översyn av taxor för prövning och tillsyn enligt miljöbalken respektive plan- och bygglagen görs under året för ikraftträdande 2021.

Ekonomi

Ingen större förändring förväntas under året.

| Miljö och byggnadsnämnden 2020, miljoner kronor | |
|---|-------------|
| Budget 2019 | -8,0 |
| Tillskott | -0,2 |
| Budget 2020 | -8,1 |

Förväntad utveckling

Digitaliseringen fortsätter – nya e-tjänster (internt och externt). Allt högre krav på att dela digital information.

Agenda 2030. Internt: upphandling, konsumtion, fordon, fastigheter, energi, mat (centrala styrdokument, förvaltningsspecifika handlingsplaner). Externt: näringsliv, industri, transporter, entreprenader. Miljö- och byggnadsförvaltningens roll: Stöd t ex ansökningar, idéer, samordning och bokslut.

Ledning och stöd i arbetet med Vimmerby kommuns översiktsplan.



Mål för Miljö- och Byggnadsnämnden

| Perspektiv | Nämndens mål | Indikator | Målnivå |
|-----------------------------------|--|--|---------|
| Ekonomi | Verksamheten bedrivs inom budget | Utfall i procent av nettobudget | 100% |
| Invånare och Brukare | God service till företag och invånare | Betygsindex Information | 72 |
| | | Betygsindex Tillgänglighet | 72 |
| | | Betygsindex Bemötande | 75 |
| | | Betygsindex Kompetens | 72 |
| | | Betygsindex Rättssäkerhet | 72 |
| | | Betygsindex Effektivitet | 70 |
| Verksamhet och medarbetare | Gott samarbete | Andel medarbetare som anser att samarbetet med arbetskamraterna fungerar bra eller mycket bra | 95% |
| | | Andel medarbetare som anser att samarbetet mellan olika enheter inom förvaltningen fungerar bra eller mycket bra | 90% |
| | | Andel medarbetare som anser att samarbetet med medarbetare på andra förvaltningar fungerar bra eller mycket bra | 80% |
| | Gott ledarskap | Andel medarbetare som anser att det finns ett gott ledarskap | 93% |
| | Stolthet | Andel medarbetare som anser att det finns en stolthet | 97% |
| | God personhälsa | Sjukfrånvaro i procent av arbetstid | 3,0% |
| Utveckling | Hållbara planer | Andel planer med hållbarhetsanalys | 100% |
| | Ständigt förbättrat hållbarhetsarbete | Placering i Aktuell Hållbarhets årliga ranking | 90 |

Överförmyndare i samverkan

Avdelningschef

Anna Erlandsson Karlsson

Verksamhetsbeskrivning

Överförmyndarens uppgift är att utöva tillsyn över gode män, förvaltare och förmyndare. Denna tillsyn skyddar personer som inte kan ta vara på sina rättigheter eller sköta sin ekonomi och som av den anledningen har en god man eller förvaltare utsedd för sig. Överförmyndaren utser och förordnar själv god man för ensamkommande flyktingbarn. Verksamheten är en lagreglerad myndighetsutövning. Vimmerby, Kinda, Åtvidaberg och Ydre samverkar via en gemensam tjänstemannaorganisation med säte i Vimmerby.

Viktiga händelser under året

Under 2020 påbörja införande av e-tjänst för ställföreträdare som skulle varit genomfört under 2019 och som har fått skjutas till 2020 på grund av bristande personalresurs. E-tjänsten ska underlätta för ställföreträdare att administrera och rapportera in årsredovisning och för handläggarna på överförmyndarverksamheten att granska redovisningarna.

Den vakanta handläggartjänsten beräknas vara tillsatt under årets första månader.

Ekonomi

Budgetramen för Överförmyndaren är i stort sett oförändrad jämfört med 2019. I budget för 2020 har en uppräkningskostnad för lönekostnader gjorts.

| Överförmyndaren, 2020 miljoner kronor | |
|---------------------------------------|-------------|
| Budget 2019 | -2,1 |
| Löneanslag | -0,1 |
| Avdrag interna kostnadsposter 2018 | 0,1 |
| <i>Förändringar 2019</i> | |
| Tillägg interna kostnadsposter 2019 | -0,1 |
| Inget ramtillskott | 0,0 |
| Budget 2020 | 2,1 |

Förväntad utveckling

Fortsatt svårt läge att rekrytera nya ställföreträdare, inte minst till mer komplicerade ärenden. Verksamheten behöver fortsatt arbeta med att synliggöra uppdraget som ställföreträdare, hitta goda exempel från andra överförmyndarverksamheter i landet och hitta nya kanaler för rekrytering. Svårigheter att rekrytera ställföreträdare är ett nationellt problem.

Regeringen har tillsatt en särskild utredare som bland annat ska ta ställning i frågor om hur rekryteringen av kompetenta ställföreträdare kan underlättas och i vilka särskilda fall som det bör kunna utses professionella ställföreträdare. I uppdraget ingår också att ta ställning till hur ställföreträdare kan få ett bättre och mer professionellt stöd under pågående uppdrag. Utredaren ska lämna de förslag till författningsändringar och andra åtgärder som behövs den 24 februari 2021.



Mål för Överförmyndare i samverkan

| Perspektiv | Nämndens mål | Indikator | Målnivå |
|-----------------------------------|--|---|---|
| Ekonomi | En ekonomi i balans | Utfall i förhållande till budget | 100% vid bokslut |
| Invånare och Brukare | Årlig utbildning av ställföreträdare | Andelen deltagare ska vara högre än föregående år | Deltagande i utbildning ska öka |
| | God tillgång på ställföreträdare | Minst tre intresserade personer per kommun som vill ta sig an ett ställföreträdarskap eller utöka uppdraget för de som redan är ställföreträdare. | Ställföreträdare ska kunna förordnas inom två månader |
| Verksamhet och medarbetare | Överförmyndare ska arbeta för att ha en god tillgänglighet, gott bemötande och snabb handläggning med hög kvalitet | Resultat av den årliga enkäten till ställföreträdare där man anger hur nöjd man är med tillgänglighet, bemötande och service. Detta mäts på en sexgradig skala. | Minst 70% svarsfrekvens och ett medelvärde på 4,5 per område tillgänglighet, bemötande och service |
| | Effektiv handläggning av anmälningar om behov av ställföreträdare | Antal dagar från diarieföring av ärendet | Handläggningen påbörjas inom 20 dagar |
| | Medarbetare och överförmyndare ska ha kompetens för att utföra sitt uppdrag | Antal deltagare | Samtliga handläggare och överförmyndare ska ha genomgått minst en utbildning och medverkat i en länsträff |
| | Effektivare granskning av årsräkningar | Antal färdiggranskade årsräkningar | Samtliga årsräkningar ska vara klara senast 6 månader efter att årsräkningen inkommit till verksamheten. |
| Utveckling | Införande av e-tjänst för att effektivisera redovisning för ställföreträdare och handläggare | Bättre kvalitet på årsredovisningarna vilket effektiviserar granskningsprocessen | Införd e-tjänst under 2020 |

Valnämndens nämndplan

Verksamhetsbeskrivning

I varje kommun ska det finnas en valnämnd som förbereder och genomför val till Europa-parlamentet och allmänna val till riksdag, kommun och landsting.

Om det skulle bli aktuellt kan valnämnden även förbereda och genomföra lokala folkomröstningar.

Ekonomiska förändringar

| Valnämnden 2020, miljoner kronor | |
|----------------------------------|-------------|
| Budget 2019 | -0,7 |
| Tillskott | 0,6 |
| Budget 2020 | -0,1 |

Revisionens nämndplan

Verksamhetsbeskrivning

Revisorernas uppdrag innebär att pröva om den verksamhet som bedrivs av styrelser och nämnder utövas ändamålsenligt och på ett ekonomiskt tillfredsställande sätt. Prövning sker även samt om räkenskaperna är rättvisande och om den interna kontrollen som bedrivs av styrelser och nämnder är tillräcklig.

I uppdraget ingår att årligen granska den verksamhet som bedrivs inom styrelser och nämnder. Granskningen ska ske i överensstämmelse med god revisionsred i kommunal verksamhet. Revisionens utförande omfattar planering, genomförande och bedömning. Vid framtagande av revisionsplanen utgår revisionen från väsentlighet och risk.

Ekonomiska förändringar

| Revisionen 2020, miljoner kronor | |
|----------------------------------|-------------|
| Budget 2019 | -0,9 |
| Tillskott | 0,0 |
| Budget 2020 | -0,9 |



Investeringsplan

| Ändamål | Budget 2019 | Prognos 2019 | Reservat- ion från 2019 till 2020 | Budget 2020 | Plan 2021 | Plan 2022 | Plan 2023- 2030 |
|---|-------------|--------------|--|----------------|-----------|-----------|--------------------|
| Nyinvesteringar | | | | | | | |
| Anslutningsavgift fiber | 500 | 250 | | 250 | 500 | | |
| Ny förskola | 5 000 | 950 | | 5 000 | 42 550 | | |
| Exploatering, väg och markförberedande, Ny förskola | 1 000 | | | | | | |
| GC-väg Gullringen | 900 | 700 | | 200 | | | |
| GC-väg Frödinge | | | | | 1 000 | | |
| CEOS beläggning och Dike | | | | | 1 500 | | |
| Skolutredning, Vimmerby tätort | 1 000 | 1 000 | | 1 000 | | | 250 000 |
| GC-väg Nosshult | | | | | 1 800 | | |
| Utredningar | | | | | | | |
| Inventering avfallsdeponier | 200 | | | 600 | 400 | | |
| Ishall och idrottshall | 500 | | | | | | |
| Exploateringar | | | | | | | |
| Exploatering Nossen | 6 000 | 6 000 | | | 1 800 | | |
| Exploatering Nybble | 2 000 | 300 | | 1 700 | 6 500 | | |
| Exploatering Krönsmon Gatunätet | 2 000 | 2 000 | | 1 700 | 11 000 | | |
| Exploatering Krönsmon infart från riksvägen | 500 | 500 | | 6 500 | | | |
| Exploatering industrimark, Arla/Saxberget | | | | | 5 600 | | |
| Attraktionsinvesteringar | | | | | | | |
| Vackra Vimmerby | 250 | 250 | | 250 | 300 | 250 | 10 000 |
| Tillgänglighetsanpassning | 400 | 400 | | 400 | 800 | 800 | 1 000 |
| Ombyggnation bussfickor | 500 | 500 | | | 500 | | 500 |
| CEOS | | | | | | | |
| CEOS | | | | | 2 800 | | |
| CEOS | | | | | | | |
| CEOS | | | | 400 | | | |
| CEOS | | | 700 | 800 | | | |
| CEOS | | | 260 | | | | |
| Skatepark | | | | | 2 500 | 300 | |
| Ryttargården | 500 | 500 | | 1 000 | | | |

Investeringsplan

| Ändamål | Budget 2019 | Prognos 2019 | Reservat- ion från 2019 till 2020 | Budget 2020 | Plan 2021 | Plan 2022 | Plan 2023- 2030 |
|---|-------------|--------------|--|----------------|-----------|-----------|--------------------|
| Reinvesteringar | | | | | | | |
| Energieffektiviseringsåtgärder | 1 000 | 1 000 | | 1 000 | 1 000 | 1 000 | 8 000 |
| Passersystem stadshuset | 2 000 | 1 700 | | | | | |
| Verksamhetsanpassning lokaler | 1 500 | 1 500 | | 1 500 | 1 500 | 1 500 | 12 000 |
| AL-skolan upprustning, tek yt- skick, utemiljö | 2 500 | 2 500 | | 2 500 | 2 500 | 2 500 | 5 000 |
| Vimarskolan upprustning H- huset | 3 500 | 3 500 | | 13 000 | | | |
| A-huset plåttak/fönster/fasad (Kulturskolan) | 9 000 | 8 000 | | | | | |
| Vimarskolan paviljong | 100 | 100 | | | | | |
| Stadshuset | 1 000 | 1 000 | | 1 000 | 12 000 | 15 000 | 36 000 |
| Djursdala skola | | | | | 2 200 | | |
| Brännebro skola | 2 700 | 250 | | 2 450 | | | |
| Asfalteringsprogram | 3 000 | 3 000 | 1 000 | 2 000 | 5 000 | 5 000 | 30 000 |
| Dagvattenåtgärd Gullringen | 250 | 250 | | | | | |
| Utbyggnad Vidala | 1 000 | 1 000 | 600 | 5 000 | 15 000 | 36 400 | |
| Kontaktcenter | 1 300 | 1 050 | | 250 | | | |
| Utbyggnad Södra Vi förskola | 500 | 1 000 | 500 | 7 700 | 24 300 | | |
| Utbyggnad Fritids Vimarskolan | 500 | 250 | | 2 000 | | | |
| Utbyggnad Fritids AL skolan | | | | 2 000 | | | |
| Storebro skola A-hus, C-hus | 2 500 | 2 000 | | 500 | | | |
| Storebro kök | | | 500 | | 2 000 | | |
| Södra vi kök | | | 500 | | 2 500 | | |
| Frödinge kök (förskolan?) | 500 | 150 | | | 10 000 | 14 850 | |
| Ombyggnad av brandstation | 6 000 | 6 000 | 3 500 | 4 300 | | | |
| Ishallen, ombyggnad, förbundets krav | 11 000 | 13 500 | | 4 500 | 5 800 | | |
| Särskilda arbeten | 1 500 | 1 500 | | 1 500 | 1 500 | 1 500 | 12 000 |
| Solelpaneler kommunala fastig- heter | | | | 250 | 1 750 | | |
| Bro över Stångån, Björnebro- Pelarne | | | | | 250 | | |
| Krönsnäs tipp | | | | | | 6 000 | |

Investeringsplan

| Ändamål | Budget 2019 | Prognos 2019 | Reservat- ion från 2019 till 2020 | Budget 2020 | Plan 2021 | Plan 2022 | Plan 2023- 2030 |
|---|-------------|--------------|--|-------------|-----------|-----------|--------------------|
| Förvaltningsinvesteringar | | | | | | | |
| Kommunstyrelsen | | | | | | | |
| Bil med kyla till kostverksamhet- en | 600 | | | 600 | | | |
| Släckbilar | | | | | 2 100 | 2 100 | |
| Persontransportfordon | | | | | 600 | | |
| Tankbil | 2 700 | | | 2 700 | | | |
| Besiktningfordon | | | | | 450 | | |
| Trafiksäkerhetsåtgärder | 300 | 300 | | 400 | | | |
| Utbyte av belysningsstolpar | 200 | 200 | | 200 | 1 600 | | |
| Inventarier och system (kontaktcenter) | 650 | | | 650 | | | |
| Bibliotek | 200 | 200 | | | | | |
| Kyla till kommunens fastigheter, utredning | 1 000 | 500 | | 1 500 | 1 000 | | |
| Motionsspår nya lampor | | | 300 | | | | |
| Motionsspår | | | | | 300 | 300 | |
| Bryggor | | | | | 500 | 1 000 | |
| Frisbeegolf | | | | | | 200 | |
| Idrottsyta | | | | | 150 | 2 000 | |
| Inspelningstrustning Fabriken | | | | | 100 | | |
| Kulturskolan | | | | 150 | | | |
| Bokningsprogram via SKL | | | | 100 | | | |
| Ombyggnad P-platser stortorget | | | | 350 | | | |
| Trafiklösning Lundgatan | | | | | 1 000 | | |
| Garantibelopp Senioren | | 2 500 | | | | | |

Investeringsplan

| Ändamål | Budget 2019 | Prognos 2019 | Reservat- ion från 2019 till 2020 | Budget 2020 | Plan 2021 | Plan 2022 | Plan 2023- 2030 |
|---|---------------|---------------|--|---------------|----------------|---------------|--------------------|
| <i>Förvaltningsinvesteringar</i> | | | | | | | |
| <i>Barn och utbildningsnämnden</i> | | | | | | | |
| Digitalisering av skolan | 1 300 | 1 300 | | 600 | | | |
| Inventarier Ny förskola | | | | | 2 800 | | |
| Lokalbehov i väntan på ny skola | | | | | 4 000 | | |
| Campus | | | | 400 | | | |
| Inventarier högstadie 7-9 | | | | | 500 | | |
| <i>Socialnämnden</i> | | | | | | | |
| Inventarier | | | | 650 | | | |
| Inventarier | 450 | 450 | | 450 | 450 | 450 | 4 050 |
| Utrustning Vidala | | | | | 4 800 | | |
| <i>Akuta projekt som kom till 2019</i> | | | | | | | |
| Bowlingshallen | | 2 700 | | | | | |
| Paviljonger | | 400 | | | | | |
| Rådhuset | | 990 | | | | | |
| | | | | | | | |
| <i>Total investeringsplan</i> | 80 000 | 72 140 | 7 860 | 80 000 | 187 200 | 91 150 | 368 550 |



Detaljbudgetar

Kommunstyrelsens detaljbudget

Central förvaltning

| Verksamhet/tkr | Intäkt Kostnad Netto | Budget 2020 | Budget 2019 | Utfall 2018 |
|--|-------------------------|----------------|----------------|----------------|
| 00 Kommunfullmäktige | Intäkt | 0 | 0 | 0 |
| | Kostnad | -830 | -857 | -582 |
| | Netto | -830 | -857 | -582 |
| 00 Kommunstyrelsen samt övrig verksamhet | Intäkt | 0 | 0 | 763 |
| | Kostnad | -8 471 | -7 998 | -9 213 |
| | Netto | -8 471 | -7 998 | -8 450 |
| 02 Kommunledning inkl jurist | Intäkt | 552 | 778 | 769 |
| | Kostnad | -4 189 | -4 367 | -4 559 |
| | Netto | -3 637 | -3 589 | -3 790 |
| 03 Administrativavdelning | Intäkt | 1 470 | 1 330 | 2 081 |
| | Kostnad | -21 920 | -20 682 | -18 569 |
| | Netto | -20 450 | -19 352 | -16 488 |
| 04 Ekonomiavdelning | Intäkt | 435 | 435 | 466 |
| | Kostnad | -5 377 | -5 202 | -4 998 |
| | Netto | -4 942 | -4 767 | -4 532 |
| 06 Personalavdelning | Intäkt | 150 | 150 | 621 |
| | Kostnad | -33 058 | -33 208 | -11 153 |
| | Netto | -32 908 | -33 058 | -10 532 |
| 08 IT-service | Intäkt | 0 | 0 | 0 |
| | Kostnad | -8 309 | -8 589 | -8 262 |
| | Netto | -8 309 | -8 589 | -8 262 |
| 09 Övrig gemensam verksamhet | Intäkt | 0 | 0 | 0 |
| | Kostnad | -2 287 | -2 287 | -2 216 |
| | Netto | -2 287 | -2 287 | -2 216 |
| 40 Bilpool | Intäkt | 370 | 300 | 370 |
| | Kostnad | -730 | -660 | -317 |
| | Netto | -360 | -360 | 53 |
| TOTALT | Intäkt | 2 977 | 2 993 | 5 070 |
| | Kostnad | -85 171 | -83 851 | -59 869 |
| | Netto | -82 194 | -80 858 | -54 799 |

Samhällsbyggnadsavdelningens detaljbudget

| Verksamhet/tkr | Intäkt Kostnad Netto | Budget 2020 | Budget 2019 | Utfall 2018 |
|---------------------------|----------------------------|-----------------|-----------------|-----------------|
| 05 Teknisk administration | Intäkt | 0 | 0 | 1 |
| | Kostnad | -2 544 | -2 469 | -2 466 |
| | Netto | -2 544 | -2 469 | -2 465 |
| 12 Industriavtal | Intäkt | 0 | 0 | 0 |
| | Kostnad | 0 | -5 800 | -5 499 |
| | Netto | 0 | -5 800 | -5 499 |
| 14 Kostenheten | Intäkt | 10 981 | 11 041 | 11 077 |
| | Kostnad | -46 530 | -45 130 | -45 132 |
| | Netto | -35 549 | -34 089 | -34 055 |
| 15 Lokalvårdsenheten | Intäkt | 20 062 | 19 652 | 19 632 |
| | Kostnad | -20 062 | -19 652 | -19 353 |
| | Netto | 0 | 0 | 279 |
| 21 Grustag | Intäkt | 700 | 1 000 | 247 |
| | Kostnad | -700 | -700 | -379 |
| | Netto | 0 | 300 | -132 |
| 24 Skogsdrift | Intäkt | 3 500 | 2 955 | 926 |
| | Kostnad | -2 000 | -1 950 | -625 |
| | Netto | 1 500 | 1 005 | 301 |
| 28 Bostadsanpassning | Intäkt | 0 | 0 | 0 |
| | Kostnad | -2 152 | -2 152 | -1 799 |
| | Netto | -2 152 | -2 152 | -1 799 |
| 32 Gatukontoret | Intäkt | 3 178 | 2 574 | 16 955 |
| | Kostnad | -33 433 | -31 911 | -46 064 |
| | Netto | -30 255 | -29 337 | -29 109 |
| 36 Infrastruktur, trafik | Intäkt | 0 | 0 | 944 |
| | Kostnad | -12 252 | -12 252 | -12 368 |
| | Netto | -12 252 | -12 252 | -11 424 |
| 37 Mark o exploatering | Intäkt | 440 | 341 | 7 830 |
| | Kostnad | -917 | -936 | -10 121 |
| | Netto | -477 | -595 | -2 291 |
| 88 Räddningstjänsten | Intäkt | 2 507 | 1 737 | 2 393 |
| | Kostnad | -22 570 | -19 830 | -22 541 |
| | Netto | -20 063 | -18 093 | -20 148 |
| Fastighetsenheten | Intäkt | 88 478 | 83 613 | 82 572 |
| | Kostnad | -94 503 | -89 134 | -88 646 |
| | Netto | -6 025 | -5 521 | -6 074 |
| TOTALT | Intäkt | 129 846 | 122 913 | 142 577 |
| | Kostnad | -237 663 | -231 915 | -254 993 |
| | Netto | -107 817 | -109 002 | -112 416 |

Utvecklingsavdelningens detaljbudget

| Verksamhet/tkr | Intäkt Kostnad Netto | Budget 2020 | Budget 2019 | Utfall 2018 |
|---|----------------------------|----------------|----------------|----------------|
| 12 Näringslivsenheten | Intäkt | 0 | 0 | 369 |
| | Kostnad | -4 730 | -5 170 | -4 915 |
| | Netto | -4 730 | -5 170 | -4 546 |
| 40 Kultur- och fritidsadministrat- ionen | Intäkt | 347 | 347 | 309 |
| | Kostnad | -2 569 | -2 915 | -2 916 |
| | Netto | -2 222 | -2 568 | -2 607 |
| 42 Fritidsanläggningar | Intäkt | 937 | 937 | 613 |
| | Kostnad | -7 284 | -5 986 | -5 431 |
| | Netto | -6 347 | -5 049 | -4 818 |
| 44 Övrig fritidsverksamhet | Intäkt | 90 | 90 | 939 |
| | Kostnad | -5 437 | -4 780 | -5 439 |
| | Netto | -5 347 | -4 690 | -4 500 |
| 45 Stöd fritidsverksamhet | Intäkt | 0 | 0 | 0 |
| | Kostnad | -2 485 | -2 485 | -4 171 |
| | Netto | -2 485 | -2 485 | -4 171 |
| 46 Kulturverksamhet | Intäkt | 0 | 0 | 37 |
| | Kostnad | 0 | 0 | -520 |
| | Netto | 0 | 0 | -483 |
| 48 Stöd kulturverksamhet | Intäkt | 0 | 0 | 0 |
| | Kostnad | -1 142 | -1 142 | -1 118 |
| | Netto | -1 142 | -1 142 | -1 118 |
| 69 Kulturskola | Intäkt | 430 | 430 | 946 |
| | Kostnad | -6 158 | -5 605 | -6 006 |
| | Netto | -5 728 | -5 175 | -5 060 |
| 79 Stöd till föreningar | Intäkt | 0 | 0 | 316 |
| | Kostnad | -181 | -181 | -536 |
| | Netto | -181 | -181 | -220 |
| 89 Stöd till föreningar | Intäkt | 0 | 0 | 0 |
| | Kostnad | -2 | -2 | -3 |
| | Netto | -2 | -2 | -3 |
| 17 Varuhemsändningsverksamhet | Intäkt | 200 | 200 | 292 |
| | Kostnad | -840 | -840 | -584 |
| | Netto | -640 | -640 | -292 |
| TOTALT | Intäkt | 2 004 | 2 004 | 3 821 |
| | Kostnad | -30 828 | -29 105 | -31 639 |
| | Netto | -28 824 | -27 101 | -27 818 |

Socialnämndens detaljbudget

| Verksamhet/tkr | | Intäkt | Kostnad | Budget 2020 | Budget 2019 | Utfall 2018 |
|----------------|----------------------------|----------------|---------|-----------------|-----------------|-----------------|
| | | Netto | | | | |
| 75 | Individ- och familjeomsorg | Intäkt | | 15 876 | 20 716 | 62 680 |
| | | Kostnad | | -83 356 | -85 870 | -109 231 |
| | | Netto | | -67 480 | -65 154 | -46 551 |
| 76 | Förvaltningsövergripande | Intäkt | | 0 | 0 | 2 899 |
| | | Kostnad | | -21 576 | -20 009 | -24 273 |
| | | Netto | | -21 576 | -20 009 | -21 374 |
| 77- 78 | Äldreomsorg | Intäkt | | 14 842 | 14 431 | 19 277 |
| | | Kostnad | | -195 275 | -187 145 | -190 374 |
| | | Netto | | -180 433 | -172 714 | -171 097 |
| 79 | Funktionshinder | Intäkt | | 15 691 | 15 549 | 16 373 |
| | | Kostnad | | -96 655 | -94 508 | -103 541 |
| | | Netto | | -80 964 | -78 959 | -87 168 |
| 80 | Hälsa- och sjukvård | Intäkt | | 1 355 | 1 317 | 1 380 |
| | | Kostnad | | -30 821 | -29 757 | -32 654 |
| | | Netto | | -29 466 | -28 440 | -31 274 |
| TOTALT | | Intäkt | | 47 764 | 52 013 | 102 609 |
| | | Kostnad | | -427 683 | -417 289 | -460 073 |
| | | Netto | | -379 919 | -365 276 | -357 464 |

Barn- och utbildningsnämndens detaljbudget

| Verksamhet/tkr | Intäkt Kostnad Netto | Budget 2020 | Budget 2019 | Utfall 2018 |
|----------------------|----------------------------|-----------------|-----------------|-----------------|
| 60 Nämnd och kontor | Intäkt | 0 | 0 | -36 |
| | Kostnad | -9 836 | -9 502 | -8 828 |
| | Netto | -9 836 | -9 502 | -8 864 |
| 62 Förskoleklass | Intäkt | 0 | 0 | 273 |
| | Kostnad | -8 748 | -7 826 | -9 333 |
| | Netto | -8 748 | -7 826 | -9 060 |
| 63 Särskola | Intäkt | 0 | 0 | 21 |
| | Kostnad | -6 732 | -6 661 | -5 955 |
| | Netto | -6 732 | -6 661 | -5 934 |
| 64 Grundskola | Intäkt | 913 | 913 | 16 944 |
| | Kostnad | -150 423 | -140 816 | -164 039 |
| | Netto | -149 510 | -139 903 | -147 095 |
| 65 Gymnasiet | Intäkt | 12 620 | 12 975 | 18 152 |
| | Kostnad | -76 282 | -74 825 | -84 000 |
| | Netto | -63 662 | -61 850 | -65 848 |
| 66 Vuxenutbildning | Intäkt | 4 158 | 4 158 | 6 849 |
| | Kostnad | -16 796 | -16 272 | -20 988 |
| | Netto | -12 638 | -12 114 | -14 139 |
| 67 Gymnasiesär | Intäkt | 0 | 0 | 0 |
| | Kostnad | -3 000 | -3 000 | -2 626 |
| | Netto | -3 000 | -3 000 | -2 626 |
| 68 Campus Vimmerby | Intäkt | 42 | 42 | 401 |
| | Kostnad | -3 752 | -3 663 | -3 557 |
| | Netto | -3 711 | -3 622 | -3 156 |
| 70 Pedagogisk omsorg | Intäkt | 0 | 0 | 120 |
| | Kostnad | 0 | 0 | -578 |
| | Netto | 0 | 0 | -458 |
| 71 Förskola | Intäkt | 9 800 | 9 800 | 13 392 |
| | Kostnad | -96 795 | -95 128 | -95 051 |
| | Netto | -86 995 | -85 328 | -81 659 |
| 72 Fritidshem | Intäkt | 4 027 | 4 027 | 5 110 |
| | Kostnad | -17 380 | -16 470 | -18 271 |
| | Netto | -13 353 | -12 443 | -13 161 |
| TOTALT | Intäkt | 31 559 | 31 914 | 61 226 |
| | Kostnad | -389 744 | -374 161 | -413 226 |
| | Netto | -358 185 | -342 247 | -352 000 |

Miljö och byggnadsnämndens detaljbudget

| Verksamhet/tkr | Intäkt Kostnad Netto | Budget 2020 | Budget 2019 | Utfall 2018 |
|-------------------------------|----------------------------|-------------|-------------|-------------|
| 81 Miljö- och Byggnadsnämnden | Intäkt | | | |
| | Kostnad | -8 120 | -7 963 | -7 321 |
| | Netto | -8 120 | -7 963 | -7 321 |
| TOTALT | Intäkt | 0 | 0 | 0 |
| | Kostnad | -8 120 | -7 963 | -7 321 |
| | Netto | -8 120 | -7 963 | -7 321 |

Överförmyndare i samverkans detaljbudget

| Verksamhet/tkr | Intäkt Kostnad Netto | Budget 2020 | Budget 2019 | Utfall 2018 |
|----------------------------|----------------------------|--------------|--------------|--------------|
| 09 Överförmyndarverksamhet | Intäkt | 2 822 | 2 963 | 2 746 |
| | Kostnad | -4 955 | -5 035 | -4 832 |
| | Netto | -2 133 | -2 072 | -2 086 |
| TOTALT | Intäkt | 2 822 | 2 963 | 2 746 |
| | Kostnad | -4 955 | -5 035 | -4 832 |
| | Netto | -2 133 | -2 072 | -2 086 |

Valnämndens detaljbudget

| Verksamhet/ tkr | Intäkt Kostnad Netto | Budget 2020 | Budget 2019 | Utfall 2018 |
|-----------------|----------------------------|-------------|-------------|-------------|
| 09 Valnämnden | Intäkt | 0 | 381 | 322 |
| | Kostnad | -75 | -807 | -970 |
| | Netto | -75 | -426 | -648 |
| TOTALT | Intäkt | 0 | 381 | 322 |
| | Kostnad | -75 | -807 | -970 |
| | Netto | -75 | -426 | -648 |

Revisionens detaljbudget

| Verksamhet/ tkr | Intäkt Kostnad Netto | Budget 2020 | Budget 2019 | Utfall 2018 |
|-----------------|----------------------------|-------------|-------------|-------------|
| 00 Revisorerne | Intäkt | 0 | 0 | 0 |
| | Kostnad | -886 | -885 | -803 |
| | Netto | -886 | -885 | -803 |
| TOTALT | Intäkt | 0 | 0 | 0 |
| | Kostnad | -886 | -885 | -803 |
| | Netto | -886 | -885 | -803 |



Vimmerby
kommun