



Vimmerby
kommun

Kommunstyrelseförvaltningen
Ekonomiavdelningen



Budget 2016 med plan 2017-2018

Innehållsförteckning

VÄRDEGRUND	4
STYRNING VERKSAMHET OCH EKONOMI	5
ORGANISATION.....	7
NÄMNDERNAS ÖVERGRIPANDE MÅL.....	8
KOMMUNSTYRELSE.....	9
VERKSAMHETSBEKRIVNING.....	9
VERKSAMHETSBEKRIVNING.....	10
VERKSAMHETSFRÄNDRINGAR OCH DRIFTSRAM.....	10
SOCIALNÄMND.....	13
BARN- OCH UTBILDNINGSNÄMND	16
KULTUR- OCH FRITIDSNÄMND	169
NÄMNDSMÅL	21
MILJÖ- OCH BYGGNADSNÄMNDEN HULTSFRED - VIMMERBY	22
ÖVERFRÖMYNDARE	23
REVISION.....	24
EKONOMISKA FRÖUTSÄTTNINGAR	25
BUDGETPROCESS 2016	25
BEFOLKNINGSUTVECKLING	25
SKATTESATS OCH SKATTEINTÄKTER	25
VERKSAMHETENS NETTOKOSTNADER	26
KÄNSLIGHETSANALYS	27
INVESTERINGAR.....	27
LÅNESKULD.....	27

FINANSIELLA MÅL OCH NYCKELTAL	28
BALANSKRAV.....	29
RESULTATBUDGET	30
BALANSBUDGET	30
DETALJBUDGET NÄMNDER	33
BILAGA 1, KOMMUNSTYRELSEN.....	33
BILAGA 2, SOCIALNÄMND	36
BILAGA 3, BARN- OCH UTBILDNINGSNÄMND.....	37
BILAGA 4, KULTUR- OCH FRITIDSNÄMND	39
BILAGA 6, VALNÄMND	41
BILAGA, 7 REVISION.....	41
BILAGA 8, FINANSFÖRVALTNING.....	42
BILAGA 9, INVESTERINGSBUDGET.....	43

Värdegrund

Värdegrunden beskriver vilket förhållningssätt som alla skall bära med sig och leva efter när vi företräder Vimmerby kommun och dess verksamheter. Visionen med värdegrunden är arbeta för engagerade anställda som trivs och känner stolthet över väl utfört arbete och förtroendevalda med engagemang som känner stark delaktighet och stolthet över sitt arbete i den demokratiska processen. Målet med värdegrunden är att:

- alla medarbetare och förtroendevalda gör ett bra arbete där de aktivt bidrar till sin egen samt verksamhetens och kommunens utveckling,
- att medarbetarskapet och politikerrollen präglas av lyhördhet, öppenhet, självinsikt och självtillit, en positiv människosyn och tilltro till människors vilja att delta och ta ansvar.

De grundvärderingar som Vimmerby kommun står för har sin grund i det demokratiska systemet och formuleras i sitt genomförande i orden *ansvar*, *mod* och *fantasi*.



- **Ansvar**
Vi har hög delaktighet, tolerans och hänsynstagande. Vi har respekt för uppställda mål, givna ramar och fattade beslut utifrån helhetsperspektiv. Vi tar ansvar för den gemensamma arbetsmiljön.
- **Mod**
Vi är öppna inför nya tankar och har en vidsynthet inför det obekanta. Vi vågar ta ställning/komma till beslut och att handla efter läge. Vi kommunicerar rakt och ärligt med respekt för varandras uppgifter. Vi bidrar till öppet klimat och motarbetar alla former av trakasserier.
- **Fantasi**
Vi har kreativitet, hopp och framtidstro. Vi har förmåga att se möjligheter. Vi har förmåga till anpassning och förändring efter rådande omständigheter.

Styrning verksamhet och ekonomi

Med styrning avses samtliga åtgärder som vidtas för att påverka agerandet i en viss önskvärd riktning. Styrningen utgår från fullmäktiges långsiktiga inriktning/vision samt vid varje tidpunkt gällande lagstiftning, föreskrifter och nationella mål för den kommunala verksamheten. Med stöd av de kommunövergripande målen och de ekonomiska ramarna som fastställs i budgeten styrs Vimmerby kommun. Syftet med kommunens styrning, ledning och uppföljning är att uppnå en god ekonomisk hushållning enligt kommunallagens krav.

God ekonomisk hushållning

En god ekonomisk hushållning innebär inte enbart att räkenskaperna går ihop, utan innefattar även ett krav på att pengarna används till rätt saker och att de utnyttjas på ett effektivt sätt. För att uppnå detta krävs en ändamålsenlig styrning och en god intern kontroll för att säkerställa styrsystemet. Till en god ekonomisk hushållning hör också att ha en beredskap att möta framtida utmaningar genom att i god tid inför förväntade förändringar vidta nödvändiga åtgärder och insatser i stället för insatser i efterskott.

Budget och planer

Styrning av kommunen en fråga om hur politiska intentioner och värderingar förmedlas genom organisationen och gestaltas i ett utbud av vård, utbildning och service som erbjuds kommuninvånarna. Styrningen kanaliseras genom nämnderna. Budgeten är kommunens huvudsakliga verktyg för planering och styrning av verksamheten. I budgeten fastställs hur kommunens samlade resurser ska prioriteras mellan olika nämnder och verksamheter. Nämnderna skall upprätta egna nämndplaner och däri ange nämndmål som skall vara kopplade till fullmäktiges mål. På förvaltnings- och verksamhetsnivå upprättas verksamhetsplaner och enhetsplaner.

Politikernas främsta uppgift är att ange och besluta om värdegrund, vision, mål och prioriteringar för verksamheten samt fördela resurser, medan förvaltningsorganisationen ska verkställa politikernas beslut samt följa upp och återrapportera till politiken.

Politiken:

- Mål och inriktning för verksamheten (HUR)
- Resurser för genomförandet
- Granska och utvärdera

Förvaltningen:

- Måluppfyllelse (VAD)
- Följa upp och återrapportera

Styrkort

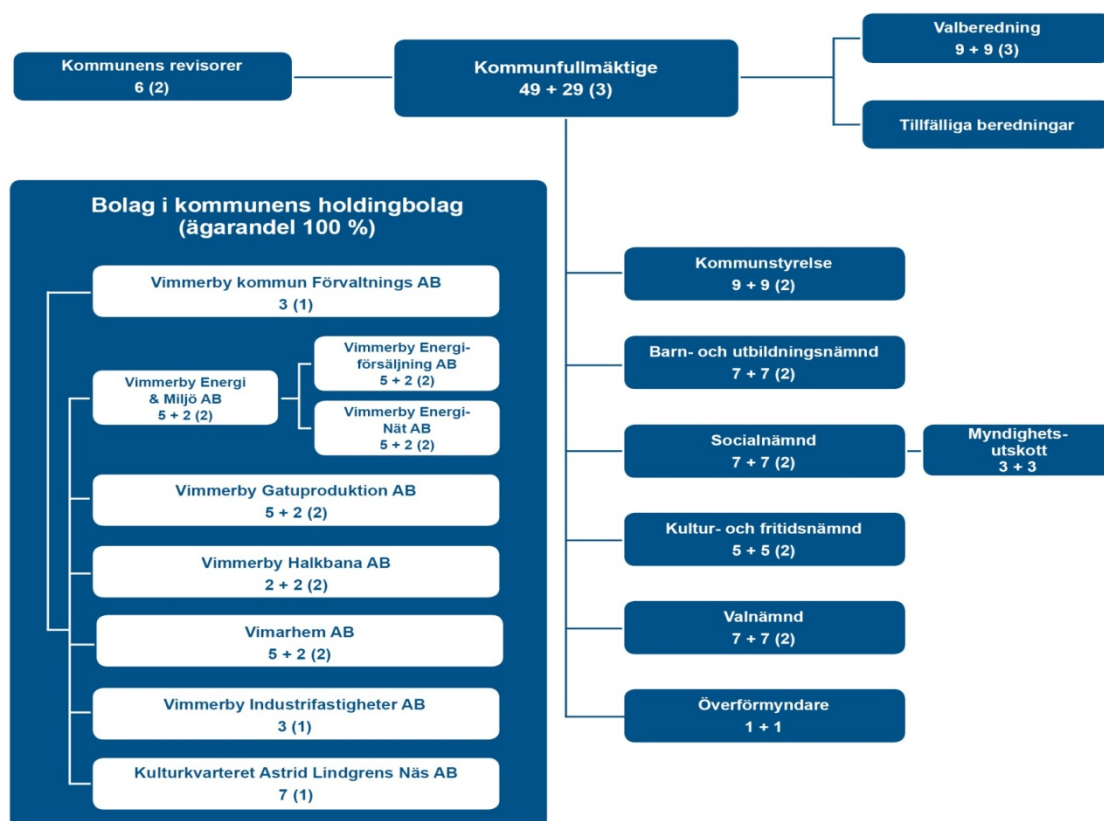
Budgeten, nämndplaner, verksamhetsplaner och enhetsplaner liksom uppföljning av dessa upprättas som balanserade styrkort utifrån fyra olika perspektiv: Invånare och brukare Ekonomi Verksamhet och medarbetare Utveckling De fyra perspektiven genomsyrar sedan alla nämnders sätt att arbeta med mål, mätning av måluppfyllelse och planerade aktiviteter för att nå målen. För varje mål fastställs nyckeltal eller indikatorer som används för att mäta grad av måluppfyllelse. I

verksamhets- och enhetsplaner uttrycks vilken målnivå på nyckeltalen man vill nå kommande år samt vilka aktiviteter som man avser att genomföra för att nå satta mål.

Uppföljning

Samtliga nämnder ska löpande följa upp verksamhet, resultat och ekonomi. I samband med kommunens delårsrapport ska uppföljningarna sammanställas till en samlad rapport och delges kommunstyrelsen. Av rapporten ska framgå prestationer, resultat och effekter av den bedrivna verksamheten samt prognoser, analyser och kommentarer. Åtgärdsplaner ska redovisas för att rätta till eventuella avvikelser. Slutlig uppföljning av årets verksamhet görs efter årets slut i kommunens årsredovisning.

Organisation



Siffrorna anger antalet ledamöter och antalet ersättare med presidiet inom parentes.

Samverkan med andra



Nämndernas övergripande mål

Kommunens övergripande styrkort är utgångspunkten för nämndernas målformulering.



- **Vi har en ekonomi i balans** som bl a innebär att vi levererar ett överskott inom kommunkoncernen för att klara utförda och planerade investeringar.
- **Vi har tjänster av hög kvalitet.** Vi levererar god kvalitet på tjänster till kommunens invånare, företagare och besökare.
- **Vi är en attraktiv arbetsgivare.** Vi har en god attraktionskraft som arbetsgivare. Behov finns kontinuerligt av att rekrytera kompetenta och duktiga ledare och medarbetare vilket vi prioriterar högt.
- **Vi har en hållbar utveckling och hög livskvalitet.** Vi är en kommun i framkant när det gäller utveckling, framförallt i tillväxtfrågor.

Uppdrag

Medborgarnas behov ska alltid vara vårt främsta fokus. Vi ska vara ett föredöme när vi bygger ett långsiktigt hållbart och kreativt samhälle utifrån helhetsperspektiv.

I kommande avsnitt redogörs översiktligt nämndernas verksamhet och mål samt totala driftram 2016 och förändring jämfört med föregående år. I bilagor finns nämndernas detaljbudget.

Kommunstyrelse

Verksamhetsbeskrivning

Kommunstyrelsen styr verksamheten och ansvarar för den ekonomiska förvaltningen och personalpolitiken. Kommunstyrelsen är också det viktigaste organet för att förbereda och verkställa kommunfullmäktiges beslut.

Till kommunstyrelsens viktigaste uppgifter hör att

- ha ledning och uppsikt av förvaltning och nämnder
- bevaka frågor som kan inverka på kommunens utveckling och ekonomiska ställning
- göra de framställningar - som styrelsen anser nödvändiga - till fullmäktige, nämnder och andra instanser
- bereda och verkställa fullmäktiges beslut
- lämna förslag till budget och leda budgetarbetet.

Kommunstyrelseförvaltning med avdelningar

Kommunstyrelseförvaltningens uppgift är att samordna, styra, utveckla och följa upp de verksamheter som kommunstyrelsen ansvarar för.

Kommunstyrelseförvaltningen arbetar med service mot allmänheten, de folkvalda politikerna i kommunstyrelsen och kommunfullmäktige och mot de övriga nämnderna. Förvaltningen har det yttersta ansvaret för att ta fram underlag för politiska och ekonomiska beslut.

Verksamhetsförändringar och driftram

KS-Central förvaltning, miljoner kronor	
Budget 2015	64,8
Förändring 2016:	
Tillskott underskott kommunstyrelseförv (tidigare besp krav)	6,8
Kartläggning orsak och åtgärder höga sjuktal	0,2
Personalavd, särskild satsning minska sjuk-vikariekostnader	1,0
Minskade kostnader sjukfrånvaro	-2,0
Friskvårdsbidrag	0,6
Kompetensförsörjning, viss ersättning 2 anställda heltid 1 år	0,6
Lägre kostnader IT - fördelas på nämnder, utreds inför effekt 2017	0,0
Centralt löneanslag, CLA	15,5
Ökade driftkostnader fastigheter, central internhyra, CIH	1,0
Omklassificering KS oförutsett som tidigare klassificerats som extraordinär	0,2
TA Centralt löneanslag CLA, -14,9, varav KS-Central förvaltning 0,4	-14,8

TA ram verksamhet, CLA Lokalvård	-0,4
TA ram verksamhet, CLA OB-tillägg	-1,2
TA ram verksamhet, CLA lönetillägg deltidsanställda RTJ	-0,5
TA centralt hyresanslag, CIH	-0,9
Justering ram verksamhet Överförmyndarverks, enl förslag KS 6 okt	-0,1
Justering ram verksamhet Valnämnden, enl förslag KS 6 okt	-0,1
Justering ram verksamhet Samhällsbyggnadsavdelning, enl förslag KS 6 okt	-1,4
Budget 2016	69,2

Samhällsbyggnadsavdelning

Verksamhetsbeskrivning

Samhällsbyggnadsavdelningen ingår i kommunstyrelseförvaltningen och ansvarar för många viktiga samhällsfunktioner. I det dagliga arbetet ingår skötsel och underhåll av fastigheter, kost, städ och trafikfrågor. Avdelningen ansvarar bland annat för skolskjutsverksamhet, bostadsanpassning och bidragsfrågor för enskilda vägar. Samhällsbyggnadsavdelningen är indelad i enheterna Fastighetskontor, Kost, Lokalvård, Gatukontor samt Räddningstjänst.

Verksamhetsförändringar och driftsram

From 2016-01-01 finns Gatuverksamheten (tidigare Gatuproduktion AB) och Parkverksamheten med i Samhällsbyggnadsavdelningens organisation, och tillsammans med nuvarande Projekt- och utredningsenheten bildas Gatukontoret.

För Samhällsbyggnadsavdelningen uppgår budgetramen för 2016 till 89 miljoner kronor, att jämföra med 87,4 miljoner kronor som var ramen 2015. Ramjusteringen kan sammanfattas enligt följande:

- Budgetmedel för Parkverksamheten, 4,2 miljoner kronor, har flyttats från Kultur och Fritidsnämnden till Samhällsbyggnadsavdelningen.
- Tilläggsjustering för centrala löneanslag och centrala internhyror 1,3 miljoner kronor
- Inför 2016 finns utöver ovanstående ramjusteringar besparingsbeting/budgeterade effektiviseringseffekter på Samhällsbyggnadsavdelningen motsvarande 4 miljoner kronor netto, vilket beskrivs mer ingående nedan.

Effektiviseringar:

- Förändrad skolstruktur och större enheter ger lägre kostnaderna för lokalvård, kost och fastighet (-0,8 miljoner kronor), men en högre kostnad för skolskjutsar (+0,4 miljoner kronor).
- Den nya organisationen med införlivande av Gatuproduktion och Parkskötsel ger Samhällsbyggnadsavdelningen en mer direkt möjlighet att ta tillvara synergier mellan verksamheterna, med högre effektivitet och lägre kostnader (-1,5 miljoner kronor).

- Kostenheten intensifierar arbetet med effektivisering av verksamheten och kompetenshöjande åtgärder, samt aktivt arbete för att komma till rätta med hög sjukfrånvaro (-0,6 miljoner kronor).
- Räddningstjänsten fördjupar sin samverkan med fyra andra kommuner, vilket ger samordningsvinster (-0,2 miljoner kronor).
- Effektivare lokalutnyttjande av exempelvis "Fabriken" (-0,6 miljoner kronor).
- Minskade driftskostnader för fastigheter, försäljning fastigheter (-0,7 miljoner kronor).

Verksamhetsförändringar och driftram

KS-Samhällsbyggnadsavdelningen exkl fastighet, miljoner kronor	
Budget 2015	84,1
Förändring 2016:	
Lokalvård, effekter av förändrad skolstruktur och större enheter (ökad effekt 2017)	-0,3
Kost, effekter av förändrad skolstruktur och större enheter (ökad effekt 2017)	-0,3
Övrig effektivisering kostverksamhet	-2,0
Skolskjutsar, effekter av förändrad skolstruktur och större enheter (ökad effekt 2017)	0,1
Gata och Park	-1,5
Energieffektiviseringar (effekt från 2017)	0,0
Räddningstjänst	-0,2
Brandvärn istället för brandkår (utredas inför effekt 2018)	0,0
Ökade kostnader skolskjuts (högre priser)	0,3
TA Centralt löneanslag, CLA	1,2
TA Centralt hyresanslag, CIH	0,0
Överföring av fiberproj som tidigare hanterats via KS-Central förvaltning	1,4
Överföring av Gata/Park som tidigare hanterats av Kultur och Fritid	4,2
Budget 2016	87,1

KS-Samhällsbyggnadsavdelningen Fastighet, miljoner kronor	
Budget 2015	3,3
Förändring 2016:	
Fastigheter, effekter av förändrad skolstruktur och större enheter	-0,2
Effektivare lokalutnyttjande, ex "Fabriken". Berör flera nämnder i slutändan.	-0,6
Minskade driftkostnader fastigheter, försäljning fastigheter	-0,7
TA Centralt löneanslag, CLA	0,1
Budget 2016	1,9

Nämndsmål

Perspektiv	Mål	Målnivå	Indikator/nyckeltal
Ekonomi	Verksamheten bedrivs inom budget	100 %	Utfall i förhållande till budget
Invånare och brukare	God service		
	Gott bemötande		
	God tillgänglighet		
	Nöjda kunder inom kosten	80 %	
	Mat tillagad från grunden	Öka andelen med 10 %	
Verksamhet och medarbetare	Gott ledarskap	Ledarutv. programmet genomfört enl plan.	
	Minskad sjukfrånvaro	1 %-enhet	
	Ökat HME	75	
	God kompetens		
	Handlingsplan lika rättigheter och möjligheter	Genomfört beslutade aktiviteter	
Utveckling	Svensk näringslivsranking	Topp 25	
	IT-infrastrukturen ska bygga på optifiber	90 % ska ha tillgång till år 2018	
	Stångådalsbanan, riksväg 23/34		
	Väl fungerande kollektivtrafik		
	God skötsel av det allmänna utrymmet		

Socialnämnd

Verksamhetsbeskrivning

Socialnämnden ansvarar för äldreomsorg, hälso- och sjukvård, omsorg för personer med funktionsnedsättning samt individ- och familjeomsorg. År 2014 redovisade socialnämnden en negativ budgetavvikelse med 21,6 miljoner kronor. Nästan hälften av underskottet hänförs till individ- och familjeomsorgen och beror på högre kostnader än budget för placeringar av barn- och familjer samt vuxna och kostnader för försörjningsstöd. Prognosen för 2015 visar på ett underskott i samma nivå.

Verksamhetsförändringar och driftram

Inför år 2016 tillförs nämnden ökade resurser för att minska underskottet men som också ska bidra till att minska kostnaderna.

Socialnämndens driftram, miljoner kronor	
Budget 2015	290,5
Förändring 2016:	
IFO-placering barn, missbrukare, försörjningsstöd, nya tjänster	1,0
Hemsjukvårdsavatal, nya tjänster och hjälpmedel	3,0
Tillskott för att täcka strukturellt underskott	11,3
TA Centralt löneanslag, CLA	6,5
TA Ram verksamhet, CLA OB-tillägg	1,0
TA Ram verksamhet, CLA lokalvård	0,1
TA Centralt hyresanslag, CIH	0,1
Budget 2016	313,5

Två nya tjänster inom individ- och familjeomsorgen (IFO), barn och familj respektive boendevården, ska ytterligare förstärka öppenvården och inriktningen med insatser på hemmaplan. Hemsjukvården, inklusive rehabilitering, förstärks med nya tjänster för att utföra bashabilitering med mera som överförs från landstinget under hösten 2015. Ansvaret för bashabilitering innebär också en större kostnad för tekniska hjälpmedel och den budgeten förstärks också.

Tillskott för strukturellt underskott tillförs budget för placeringar av barn, familjer och vuxna så det blir mer realistiskt utifrån nuläget. Budget för försörjningsstöd utökas också med målsättningen att utfallet jämför med budget 2016 ska vara en miljon lägre än 2014. Även budgeten för äldreomsorgens hemtjänst förstärks för att klara en del av det ökande antalet hemtjänststimmar.

Trots tillskottet i budgetramen för socialnämnden finns behov av kostnadsminskningar för att klara budgetramen för 2016. Specifika handlingsplaner för att sänka kostnaderna har tagits fram inom områdena IFO (barn och familj, beroendevård och försörjningsstöd), hemtjänst, utskrivningsklara, hemsjukvård samt personalbemanning för hela socialförvaltningen.

Nämndsmål

Utifrån ovan ekonomiska förutsättningar har socialnämnden följande mål för verksamheten 2016.

Perspektiv:

A) Ekonomi

- 1) Mål – En ekonomi i balans
- 2) Målnivå 2016 – 100% vid bokslut 2016
- 3) Utfall 2014 – 21,6 mnkr
- 4) Indikator/nyckeltal – Andel förbrukad budget. Mäts månadsvis och årsvis.
- 5) Aktivitet:
 - God ekonomisk hushållning för att kunna driva verksamheten inom den tilldelade budgetramen.
 - Medvetna långsiktiga satsningar som ska ge minskade kostnader inom flera områden (ex arbetsmarknadsenhet, hemmaplanslösningar för utredning och behandling av barn, vuxna och familjer samt förebyggande arbete).
 - Sammanhållen organisation med samordning, ekonomisk medvetenhet, personalflexibilitet och helhetstänkande ska vara vägledande för socialförvaltningen som helhet och att respektive verksamhetsområde ska kunna hålla sig inom sina ekonomiska ramar.
 - Specifika handlingsplaner 2016 för individ- och familjeomsorgen, hemsjukvård, utskrivningsklara, hemtjänst samt personalbemanning.

B) Brukare/invånare

- 1) Mål – Brukare ska vara delaktiga i utförandet av de insatser som ges.
- 2) Målnivå 2016 – Aktuell genomförandeplan för 100% av brukarna.
- 3) Utfall 2014 – Aktuell genomförandeplan för 87% av brukarna.
- 4) Indikator/nyckeltal – Andel genomförandeplaner. Mäts årsvis.
- 5) Aktivitet:
 - Alla brukare med insatser ska ha en genomförandeplan upprättad som anger på vilket sätt insatserna ska utföras. Genomförandeplanen ska tas fram med delaktighet från brukare.
 - Efterleva intentionerna i Socialnämndens lokala värdighetsgaranti för äldreomsorgen som fokuserar på delaktighet och genomförandeplanens betydelse.
 - Förhållningssättet ska präglas av salutogen (hälsofrämjande) omsorg och KASAM (känsla av sammanhang).

C) Verksamhet/Medarbetare

- 1) Mål – Verksamheten ska ha medarbetare med god kompetens att utföra sitt uppdrag.
- 2) Målnivå 2016 – 80% tillsvidareanställda medarbetare ska ha adekvat kompetens för sitt uppdrag.
- 3) Utfall 2014 – 81 % av tillsvidareanställda medarbetare har adekvat kompetens för sitt uppdrag.
- 4) Indikator/nyckeltal – Andel tillsvidareanställda medarbetare med adekvat kompetens för sitt uppdrag. Mäts årsvis.
- 5) Aktivitet:
 - Verka för att verksamheten har medarbetare med adekvat kompetens att utföra sitt uppdrag inom respektive område.

- Vid rekrytering ska rätt kompetens säkerställas.
- Befintliga medarbetares kompetens ska upprätthållas och utvecklas genom kontinuerlig utbildning.
- Samarbete ska ske med olika utbildningssamordnare och verksamheten ska regelbundet ta emot praktikanter och studenter.
- Vara en konkurrenskraftig arbetsgivare som möjliggör kombination av förvärvsarbete och föräldraskap/anhörigvård samt eftersträvar att medarbetare får den sysselsättningsgrad de önskar.
- Arbetet och utbildningar ska bygga på evidensbaserade metoder.
- Verksamhetens arbetsplatser ska präglas av delaktighet, ansvarstagande, samverkan och ett gott ledarskap.
- God arbetsmiljö som årligen följs upp i den kommunövergripande medarbetarenkäten.

D) Utveckling

- 1) Mål – Invånare och brukare ska ges möjlighet till trygghet och självständighet genom att det finns verksamhet som motsvarar behov.
- 2) Målnivå 2016 – Invånare och brukare ska ges möjlighet till trygghet och självständighet genom att det finns verksamhet som motsvarar behov.
- 3) Utfall 2014 – 10 beslut har inte kunnat verkställas inom tre månader.
- 4) Indikator/nyckeltal – Antal ej verkställda beslut efter tre månader. Mäts kvartalsvis och årsvis.
- 5) Aktivitet:
 - Arbetet inom verksamheterna ska ha starkt fokus på förebyggande och tidiga insatser ex social samvaro för äldre, föräldrastöd, anhörighetsstöd.
 - Ta initiativ till och delta aktivt i samverkan med andra myndigheter, organisationer och nämnder/förvaltningar.
 - Möjligheter ska skapas för att människor ska kunna bo kvar hemma och få stöd för mesta möjliga självständighet.
 - Bygga upp verksamhet med nya och fler lägenheter som LSS-bostäder.
 - Ta initiativ och påtala behovet att ha framförhållning i behov av kommande tomter och/eller anpassning av befintliga fastigheter för att klara behov av framtida utökning av verksamheten.
 - Verka för att det skapas trygghetsboende i Vimmerby kommun.
 - Vid alla kontakter med invånare/brukare uppmärksamma våld i nära relationer samt ta initiativ till och vid behov bistå med hjälp och insatser.
 - Tillhandahålla olika former av stöd till anhöriga samt aktivt arbeta med uppsökande verksamhet.

Barn- och utbildningsnämnd

Verksamhetsbeskrivning

Barn- och utbildningsnämnden ansvarar för verksamheterna förskola, förskoleklass, fritidshem, grundskola, särskola, gymnasium, vuxenutbildning, svenska för invandrare, samhällsorientering för nyanlända samt högskolefrågor. År 2014 redovisade barn- och utbildningsnämnden ett underskott på 4,7 miljoner kronor (-7,7 mnkr för förskoleverksamhet, + 2,8 mnkr gymnasieverksamhet, + 2,3 mnkr särskoleverksamhet, - 0,9 mnkr grundskole- verksamhet, +1,6 mnkr förskoleklassverksamhet, -1,6 mnkr gymnasiesär, -0,9 mnkr fritidshemsverksamhet, - 0,5 mnkr vuxenutbildning och + 0,2 mnkr Campus Vimmerby).

Verksamhetsförändringar och driftram

Inför år 2016 minskas nämndens budgettram med 6,3 miljoner kronor, samtidigt som nämndens budgettram ökar med 0,4 miljoner kronor inom komvux och 0,5 miljoner kronor för utökad undervisning i svenska för invandrare, vilket medför en nettoförändring på – 5,4 miljoner kronor.

Effektiviseringarna genomförs genom:

- Förändrad skolstruktur (- 2,2 miljoner kronor) då Djursdala skola och Brännebro skola avvecklas från och med hösten 2016. Eleverna i Djursdala skola erbjuds i första hand skolgång på Astrid Lindgrens skola och eleverna i Brännebro skola erbjuds i första hand plats i Södra Vi skola. Effektiviseringen omfattar lägre kostnader för undervisning, lokaler och lokalvård samt att en rektorstjänst inom skolområde VÄST tas bort från hösten 2016.
- Färre och större enheter inom förskolan (- 0,7 miljoner kronor) då förskolorna Körbärskullen, Hattstugan och Bullerbyn flyttas till Norrskenet (i mars 2016) som tillsammans med förskolan Norrgården bildar en ny förskoleenhet med sex avdelningar.
- Övergripande effektiviseringar (-1,1 miljoner kronor) som omfattar att PRIO-förändringsledartjänsten på 100% upphör 31 mars 2106, skolhälsovårdsresursen minskas med 0,25% tjänst, särskolan får minskade resurser (pga av tidigare elevminskning), resursen för skoldatatek/talpedagog reduceras med 30% tjänst.
- Minskade resurser till gymnasieskolan (-2,3 miljoner kronor) omfattar effektiviseringar inom administration, ledning, undervisning samt att kontot för interkommunala ersättningar (IKE) reduceras med 1 miljon kronor.

Verksamhetsförändringar och driftram

Barn- och utbildningsnämndens driftram, miljoner kronor	
Budget 2015	281,4
Förändring 2016:	
Förändrad skolstruktur grundskolan (ökad effekt 2017)	-2,2
Större och färre enheter förskolan (ökad effekt 2017)	-0,7
Övergripande effektiviseringar (OBS! Ytterligare -130 tkr 2017)	-1,1
Minskade resurser gymnasiet	-2,3
Vuxenutbildningen (OBS! Ytterligare 500 tkr 2017)	0,9
TA Centralt löneanslag, CLA	6,7
TA Ram verksamhet, CLA OB-tillägg	0,0
TA Ram verksamhet, CLA lokalvård	0,3
TA Centralt hyresanslag, CIH	0,6
Budget 2016	283,5



Nämndsmål

Perspektiv	Mål	Målnivå 2016	Utfall 2015	Indikator/ nyckeltal	Aktivitet
Ekonomi	En ekonomi i balans där resurserna fördelas behovsstyrt	Ingen negativ avvikelse vid årets slut.	-4,7 mnkr (2014)	Andel förbrukad budget	Mäts månadsvis, återkommande möte med områdesledningarna
Invånare och brukare	Alla barn och elever möts av höga förväntningar och rimliga krav		8,6	AMF-enkät elever	Mäts årligen i enkäter till elever och vårdnadshavare
			8,4	AMF-enkät Vårdnadshavare	
			95 %	SKL:s skolenkät åk 5 (andel Stämmer ganska bra och Stämmer helt och hållet)	
			91 %	SKL:s skolenkät åk 8 (andel Stämmer ganska bra och Stämmer helt och hållet)	
Invånare och brukare	Verksamheternas systematiska kvalitetsarbete fokuserar på likvärdighet, kunskap och resultat.		80 %	Andel med godkända betyg i alla ämnen åk 6	Terminsvis uppföljning av betyg. Årlig uppföljning av nationella prov.
			70 %	Andel med godkända betyg i alla ämnen åk 9	
			87 %	Andel elever med behörighet till gymnasiet	
			84 %	Andel elever med gymnasieexamen	
Verksamhet och medarbetare	Förvaltningen ska vara en positiv och trygg arbetsplats där kompetens och framåtanda tas till vara		4,87 % (2014)	Sjukfrånvaro	Kontinuerlig uppföljning av sjukfrånvaro. Årlig mätning i enkät till alla medarbetare
			7,9	Psykosociala enkäten – Organisation och ledarskap	
			8,4	Psykosociala enkäten – Medarbetarskap och kompetens	
			7,7	Psykosociala enkäten - Arbetsklimat och trivsel	
Utveckling	Alla verksamheter har ett systematiskt kvalitetsarbete präglad av utvärdering och förbättring.		7,8	AMF-enkät elever (utvärdering och förbättring)	Årlig mätning i enkät till elever, medarbetare och vårdnadshavare. Årliga verksamhetsbesök av nämnd och förvaltning.
			8,3	AMF-enkät vårdnadshavare (utvärdering och förbättring)	
			7,8	AMF-enkät medarbetare (utvärdering och förbättring)	

Kultur- och fritidsnämnd

Verksamhetsbeskrivning

Nämnden ansvarar för kommunens kultur- och fritidsverksamhet.

I nämndens ansvarsområden ingår bland annat fritids- och idrottsverksamhet

- drift av kommunala idrotts- och fritidsanläggningar
- föreningskontakter och föreningsutveckling
- bidrag och anslag till föreningar och studieförbund
- kommunens museiverksamhet och kulturarv
- folkbiblioteksverksamhet
- Kulturskole- och fritidsgårdsverksamhet
- feriearbeten
- Barnkonventionen
- drog- och brottsförebyggande arbete
- folkhälsoverksamhet
- kommunens tryckeri, post, växel
- konsumentupplysning
- serviceverksamhet
- konstinköp
- kultur- och fritidspris

I övrigt skall nämnden fullgöra de uppgifter som kommunfullmäktige delegerat till nämnden.

Alla ska få ta del av men också kunna vara medskapande i kultur- och fritidsaktiviteter. När människor både får delta i och ta del av kultur- och fritidsaktiviteter leder det till bättre hälsa och större välbefinnande och dessa aktiviteter är ett väsentligt inslag i folkhälsoarbetet. En kommun som har ett brett kultur- och fritidsutbud visar att den vill värna om sina innevånare, inte minst ungdomar.

Ideella krafter inom kultur- och fritidsverksamheter bidrar till ett rikare utbud av aktiviteter och en kommun som är mer attraktiv att leva i. Bredden och kvaliteten i kultur- och fritidsutbudet i en kommun är ofta en avgörande faktor för att attrahera nya innevånare.

Vi betonar vikten av att människor får ta del av men också vara delaktiga i teater, dans, konst, musik m.m. Vi arbetar för att stödja kommuninnevånarnas och föreningarnas idéer och initiativ. Att hitta samarbeten mellan kommun, föreningar och privat näringsliv är viktigt för att leda utvecklingen framåt.

Kulturstrategin ska samla idéer och tankar hur vi ska arbeta med kultur i Vimmerby kommun. Kulturarvet och Vimmerbys äldre bebyggelse är betydelsefullt för Vimmerby kommun. Offentlig konst behöver bli en del av arbetet vid nybyggnation och renoveringar.

En samlad kultur- och fritidsverksamhet för barn och unga under samma tak, ger bra förutsättningar för att ungdomar skall vara delaktiga i utvecklingen av verksamheten.

Konceptet med mötesplatser ska utvecklas för att möta invånarnas och föreningarnas behov runt om i kommunen.

Att utveckla arbetet med barnkonventionen och utbildningar kring frågor om barns rättigheter är av stor vikt.

Kommunen och föreningarna skall samarbeta för att gemensamt vidareutveckla föreningsverksamheterna i alla delar av kommunen. Förutsättningarna för föreningarna måste vara tydliga och långsiktiga. En plan för vilka fritidsanläggningar som ska investeras i och hur de ska stödjas måste finnas för kommunen och föreningarnas långsiktiga arbete.

På grund av de ekonomiska besparingarna så drabbas kultur- och fritidsverksamhetens verksamheter märkbart.

Verksamhetsförändringar och driftram

Inför år 2016 togs beslutet för ramminskning med tre miljoner kr för Kultur- och fritidsnämnden.

Kultur- och fritidsnämndens driftram, miljoner kronor	
Budget 2015	41,9
Förändring 2016:	
Minskad ram Kultur och Fritid	-3,0
CLA 2016	0,7
CIH	0,1
Verksamhet till Gata/Park	-4,2
Budget 2016	35,6

Besparingarna betyder att tjänster tas bort och verksamheternas kostnader ska minskas.

Kommunstyrelsen har under hösten 2015 påbörjat en utredning om hur Kultur- och fritidsnämndens organisation ska se ut.

Fyra tjänster som kulturpedagoger tas bort på Kulturskolan vilket leder till minskning av antalet elever och intäkter. Minskad budget till musik och teaterföreställning. Konstinköp fryses under 2016.

Bibliotekschefstjänsten har tagits bort och biblioteket får minskade öppettider.

Två medarbetare inom mediaverksamheten går i pension under 2016. Inga kostnader budgeterade för att rekrytera nya medarbetare. Kommunala telesystem får minskade diverse kostnader.

Fabrikens verksamhet flyttas över till Kulturskolans lokaler men ingen planering har gjorts för hur den ska ske och om det blir extra kostnader för inflyttning. En vaktmästartjänst på Fabriken kommer att tas bort.

Stöd till kultur- och fritidsverksamhet genom bidrag till föreningar i kommunen minskas med totalt 650,5 tkr.

Verksamheter som parker, salutorg och marknadsplatser och bekvämlighetsinrättningar kommer flyttas över till samhällsbyggnadsavdelning. Nettokostnaden som ska förflyttas inkl kapitaltjänster är 4 174 tkr.

Kultur- och fritidsnämnden hade tidigare själva föreslagit en nedläggning av nämnden, vilket då skulle ge en besparing på 374,6 tkr att lägga till de tidigare ofördelade besparingarna på 186,5 tkr. Totala besparingar enligt bilaga nr. 4 är nu 2 438,9 tkr och Kommunstyrelsen har nu valt att med tanke på pågående utredning låta det totala sparbetet på 3,0 mnkr ligga kvar och då med ännu ospecificerade besparingar på 561,1 tkr.

Nämndsmål

Perspektiv	Mål	Målnivå 2016	Nyckeltal/ indikatorer	Aktivitet
Invånare/ brukare	Ingen människa i Vimmerby kommun ska prova narkotika eller dopning, börja använda tobak, narkotika eller dopning eller debutera tidigt med alkohol och spel	Andel unga i år 8 som druckit alkohol det senaste halvåret ska minska till 40 %. Andel unga som röker, dagligen eller vid enstaka tillfällen, ska minska till 15 %.	Andel unga (år 8) som druckit alkohol senaste halvåret och andelen unga som röker, dagligen eller vid enstaka tillfällen, mäts i drogvaneundersökning vartannat år (mättillfälle för denna budget 2016)	Fortsätta och utveckla arbetet med Effekt och andra föräldrastödande insatser. Fortsätta och utveckla arbetet med att erbjuda en strukturerad fritidssysselsättning. Verka för samsyn kring problem och åtgärder hos anställda som i sitt arbete kommer i kontakt med barn och unga.
Invånare/ brukare	Barn och ungas åsikter och synpunkter ska särskilt beaktas i frågor som berör dem och deras vardag.	Andel unga i år 8 och år 2 på gymnasiet som känner sig delaktiga ska öka med 15 %.	Andel unga i år 2 på gymnasiet som känner sig delaktiga i beslut som rör dem mäts i Lupp undersökningen vart tredje år	Fortsätta och utveckla arbetet med den sk. Globträdsmodellen. Påbörja arbetet med barnkonsekvensanalyser. Verka för en god dialog mellan barn, unga och samtliga anställda som i sitt arbete kommer i kontakt med barn och unga.
Invånare/ brukare	God och regelbunden kontakt med föreningslivet	Enligt upplagd plan	20 stycken	Träffa studieförbund, fotbollsföreningar och de lokalägande föreningarna, enligt överenskommelse. Träffar med övriga föreningslivet.
Invånare/ brukare	En biblioteksverksamhet som når ut till alla kommuninvånare	God nyttjandegrad och nöjda besökare	Enkäter och statistik	Arbeta aktivt med urval och utveckling av mediebeståndet. Ge god service.

Invånare/ brukare	En kultur- och fritidsverksamhet för barn och unga med spridning i kommunen	Påbörja i Storebro och Södra Vi	Påbörja statistik för att därigenom kunna följa utvecklingen (baslinjemätning)	Gemensamt utbud av aktiviteter genom kulturskolan och fritidsgården
Utveckling	Mötesplatser	Utveckla och sprida konceptet med mötesplatser i kommunen	Påbörja statistik för att därigenom kunna följa utvecklingen (baslinjemätning) samt efterhöra åsikter bland besökarna.	Bygga upp mötesplatser i kommunen som grundar sig i samarbete mellan föreningar och kommunen. Exempel på detta är Bullebyn, Ceos och Fabriken.

Miljö- och Byggnadsnämnden Hultsfred - Vimmerby

Verksamhetsbeskrivning

Miljö- och byggnadsnämnden ansvarar för tillsyn, lov och kontroll enligt miljöbalken, plan- och bygglagen och livsmedelslagen i Hultsfred och Vimmerby. Ansvarsområdet omfattar även kommunernas fysiska planering, kart- och mättekniska verksamhet samt service i fastighetsbildningsärenden.

Miljö- och byggnadsnämnden ska verka för en hållbar utveckling som innebär att nuvarande och kommande generationer tillförsäkras en hälsosam och god miljö. Vidare ska nämnden verka för en god byggnadskultur samt en god stads- och landskapsmiljö.

Miljö- och byggnadsnämnden ska på ett rättssäkert och effektivt sätt bedriva tillsyn samt med kort handläggningstid fatta beslut inom ansvarsområdena.

Fysisk planering bedrivs för att verka för ett långsiktigt användande av mark och vatten samt för bebyggelsemiljöns utformning. Detaljplanerna förenklar framtida byggnationer och främjar därmed också näringslivets utveckling.

Nämnden och kontoret driver och utvecklar samverkan med andra kommuner, myndigheter, organisationer och enskilda.

Målet med kontorets verksamhet är att arbeta för en positiv samhällsutveckling med ett hållbarhetsperspektiv. Nämnden har sedan 2014 ansvar för att leda och hålla samman kommunernas hållbarhetsarbete.

Miljö- och byggnadsnämnden Hultsfred- Vimmerby

Nämndsmål

Verksamhet/ Medarbetare	Gott ledarskap	90 %		Andel medarbetare som anser att det finns ett gott ledarskap	
------------------------------------	----------------	------	--	--	--

Verksamhet/ Medarbetare	Stolthet	90 %		Andel medarbetare som anser att det finns en stolthet	
Verksamhet/ Medarbetare	God personhälsa	3 %		Sjukfrånvaro i procent av arbetstid	
Utveckling	Hållbara planer	100 %		Andel planer med hållbarhetsanalys	
Utveckling	Ständigt förbättrat hållbarhetsarbete	200		Placering i Miljöaktuells årliga ranking	

Kommentarer:

Samverkan Hultsfred-Vimmerby miljö- och byggnadsnämnd trädde i kraft 1 april 2014 vilket innebär att 2015 är första hela året som gemensam organisation. Mål och målnivåer är nya och antagna för 2016, därför redovisas bara utfall för 2014 i perspektivet ekonomi. Arbete med aktiviteter pågår.

Överförmyndare

Verksamhetsbeskrivning

Överförmyndarnämndens uppgift är att utöva tillsyn över förmyndares, förvaltares och gode mäns förvaltning. Denna tillsyn skyddar personer som inte själva kan ta vara på sina rättigheter eller sköta sin ekonomi och som av den anledningen har en god man eller förvaltare utsedd för sig.

Verksamhetsförändringar och driftram

Överförmyndare	miljoner kronor
Budget 2015	1,6
TA Centralt löneanslag, CLA	0,0
TA Ramjustering verksamhet	0,1
Budget 2016	1,7

Valnämnd

Verksamhetsbeskrivning

I varje kommun ska det finnas en valnämnd som förbereder och genomför val till Europaparlamentet och allmänna val till riksdag, kommun och landsting. Om det skulle bli aktuellt kan valnämnden även förbereda och genomföra lokala folkomröstningar.

Verksamhetsförändringar och driftram

Valnämnd	miljoner kronor
Budget 2015	0
TA Ramjustering verksamhet	0,1
Budget 2016	0,1

Revision

Verksamhetsbeskrivning

Revisorernas uppdrag innebär att pröva om den verksamhet som bedrivs av styrelser och nämnder utövas ändamålsenligt och på ett ekonomiskt tillfredsställande sätt samt om räkenskaperna är rättvisande och om den interna kontrollen som bedrivs av styrelser och nämnder är tillräcklig. I uppdraget ingår att årligen granska den verksamhet som bedrivs inom styrelser och nämnder. Granskningen ska ske i överensstämmelse med god revisionsred i kommunal verksamhet. Revisionens utförande omfattar planering, genomförande och bedömning. Vid framtagande av revisionsplanen utgår revisionen från väsentlighet och risk.

Verksamhetsförändringar och driftram

Revision	miljoner kronor
Budget 2015	0,8
<i>Inga ramjusteringar</i>	
Budget 2016	0,8

Ekonomiska förutsättningar

Budgetprocess 2016

Från och med budget 2016 återgår Vimmerby kommun till ettårsbudget. För åren 2012-2013 och åren 2014-2015 tillämpade Vimmerby kommun tvåårsbudget. Arbetet med budget 2016 började formellt sett med upptaktsmöte i slutet av januari. Till grund för budgetarbetet låg också den analys och utvärdering som Skl:s (Sveriges kommuner och landsting) analysgrupp presenterade för kommunfullmäktige hösten 2014. Budgetarbetet ledde sedan fram till att kommunfullmäktige på sitt sammanträde i juni tog beslut om resultatnivå, fördelning av ramar till nämnderna, investeringsnivå samt tre övergripande finansiella mål.

I samband med detta beslut fick nämnderna i uppdrag att senast den 1 oktober 2015 återkomma med nämndsplaner med mål och verksamhet för år 2016, som kommunstyrelsen ansvarar för att sammanställa i det samlade budgetdokumentet för år 2016.

Befolkningsutveckling

Den 31 december 2014 var folkmängden i Vimmerby kommun 15 297 invånare. Jämfört med ett år tidigare så är det en ökning med 10 invånare.

Den tidigare prognosen för befolkningsutvecklingen i Vimmerby kommun, enligt SCB, visar en minskning med 100 invånare fram till år 2020 från och med den 1 januari 2015. Åldersgruppen 65 år och äldre bedöms fram till år 2020 öka med 265 invånare. Invånare i arbetsför ålder 19-64 år bedöms samtidigt minska fram till år 2020 med 328 invånare. Sedan denna prognos gjordes har det hänt mycket gällande flyktingfrågan och migrationsverket har flera gånger reviderat sina prognoser över nyanlända. Detta påverkar både Vimmerby kommun på ett lokalt plan och hela Sverige på ett nationellt plan.

Skattesats och skatteintäkter

Vimmerby kommuns skattesats uppgår 2015 till 21,86 procent. Från och med år 2016 höjer Vimmerby kommun sin skattesats med 0,5 % (eller ”50 öre”). En skattehöjning med 0,5 % innebär för Vimmerbys del ökade intäkter med cirka 15 mnkr från och med år 2016.

Som underlag till beräkning av Vimmerbys totala intäkter från skatter och statsbidrag används skatteunderlagsprognoserna från Sveriges kommuner och landsting. Invånarantalet, som påverkar totala skatter och statsbidrag, har budgeterats till 15 297 invånare den 1 november 2016, det vill säga oförändrat sedan årsskiftet. Jämfört med år 2015 beräknas skatter och statsbidrag till år 2016 öka med 40 mnkr, varav skattehöjningen med 50 öre bidrar med ca 15 mnkr.

Verksamhetens nettokostnader

Budgetförslaget innebär en nettokostnadsnivå på 814,0 miljoner kronor år 2016, vilket motsvarar en ökning med knappt 37 miljoner kronor jämfört med år 2015¹.

		<i>Jämfört med budget 2015</i>		
Förändring nettokostnader 2016-2018, tusentals kronor		2016	2017	2018
Förändring avskrivningar (ofördelade), exklusive effekt förändrad skolstruktur, se nedan!		6 360	5 960	5 960
Ökade pensionskostnader		4 900	7 400	12 700
Generell ökning driftkostnader fastigheter	KS	1 000	2 000	3 000
Löneökningar (ofördelade)	KS	15 500	31 000	46 500
Tillskott socialnämndens underskott	SN	11 300	11 300	11 300
Tillskott underskott kommunstyrelseförvaltningen (tidigare besparing)	KS	6 800	6 800	6 800
Minskad ram Miljö- och Bygg (lika mycket som Hultsfred)	Miljö och Bygg	-500	-500	-500
Kultur och fritidsverksamhet	KoF	-3 000	-3 000	-3 000
Förändrad skolstruktur grundskolan	BoU och KS/SB	-2 750	-6 100	-6 200
Investering anpassning skolor till förskoleverksamhet (TUNA och Brännebro)	Avskrivning	1 000	1 000	1 000
Större och färre enheter förskola	BoU och KS/SB	-930	-1 410	-1 500
Övergripande barn- och utbildningverksamhet	BoU	-1 145	-1 275	-1 275
Minskade kostnader gymnasiet	BoU	-2 250	-2 250	-2 250
Vuxenutbildningen	BoU	900	1 400	1 400
Räddningstjänst	KS/SB	-200	-200	-200
Brandvärn istället för brandstation (från 2018)	KS/SB	0	0	-800
Samhällsbyggnad (SB), diverse effektiviseringar	KS/SB	-1 500	-2 500	-3 000
Effektivisering kostverksamhet	KS/SB	-2 000	-2 000	-2 000
Minskade driftkostnader genom avyttring av fastigheter	KS/SB	-700	-700	-700
Effektivare lokalutnyttjande (ex "Fabriken", berör flera nämnder)	KS/SB	-600	-1 100	-1 100
Ökade kostnader skolskjuts, högre priser	KS/SB	300	300	300
Lägre kostnader IT (från 2017) - fördelas på nämnderna	KS	0	-600	-600
Minskad sjukfrånvaro	KS	-2 000	-2 500	-3 000
Kompetensförsörjning och friskvårdsbidrag	KS	1 150	1 150	1 150
Personalavdelning särskild satsning minska sjuk- och vikariekostnader	KS	1 200	1 200	1 200
IFO, placering barn, missbrukare, försörjningsstöd, nya tjänster	SN	1 000	1 000	1 000
Äldreomsorg - ny enhet (12 lägenheter)	SN	0	4 200	4 200
Ny gruppboende	SN	0	2 850	2 850
Hemsvårdsavtal, nya tjänster och hjälpmedel	SN	3 000	3 000	3 000
SUMMA FÖRÄNDRINGAR BUDGETERADE NETTOKOSTNADER		36 835	56 424	76 235

¹ Posten extraordinär kostnad på 0,2 mnkr har från och med 2016 omklassificerats som en verksamhetskostnad och ingår därmed i nettokostnaden. Det innebär att den totala ökningen av nettokostnaden uppgår till 36,8+0,2=37,0 mnkr.

För mer kommentarer om förändring av nettokostnaderna, se respektive nämnds redovisning i tidigare avsnitt. Nämndernas ramar enligt ovan är preliminära för 2016, eftersom ramarna kommer att justeras efter beslut om interna justeringar 2015 som även påverkar 2016, exempelvis tilläggsanslag, kapitalkostnad och omföringar.

En grundläggande förutsättning för god ekonomisk hushållning är att det finns balans mellan löpande kostnader och intäkter. Nettokostnadens andel av skatteintäkter, inklusive generella stats- och utjämningsbidrag, är en viktig indikator på balansen mellan löpande driftkostnader och den huvudsakliga finansieringen. Verksamhetens nettokostnader bör inte öka mer än skatteintäkter och generella stats- och utjämningsbidrag för att bibehålla en ekonomisk stabilitet. En långsiktig hållbar och eftersträfvärd nivå för nettokostnadens andel av skatteintäkter och statsbidrag bör vara högst 98 procent beroende på finansiell situation och vilket konsolideringsbehov som finns i den långsiktiga planeringen.

Känslighetsanalys

Vimmerby kommuns ekonomi påverkas av ett flertal omvärldsfaktorer och kommunen måste ha reserver och marginaler att hantera såväl externa oförutsedda händelser och förändringar inom kommunen. En känslighetsanalys visar hur olika händelser påverkar kommunens ekonomi. Nedan visas den känslighet i miljoner kronor som finns vid förändringar i några av dessa faktorer.

	Mnkr
Ränteförändring 1 procent	5,0
Förändring skattesats 10 öre	3,0
Prisökning på varor och tjänster 1 procent	2,9
10 årsarbetare heltid, lön 25 000 kr/mån	4,1
Förändrat invånarantal med 100 stycken	4,9
Löneförändring 1 procent	6,4

Investeringar

Vimmerby kommun redovisar för år 2014 ett underskott på 22,8 miljoner kronor. En åtgärd för att få en ekonomi i balans är att begränsa investeringarna. I kalkylen för år 2016 och plan 2017-2018 uppgår ramen för investeringar till 23 mnkr för år 2016 samt 15 miljoner kronor per år för åren 2017-2018.

Låneskuld

I december 2015 beräknas kommunen upplåning uppgå till cirka 710 miljoner kronor. I detta ingår då 210 mnkr för leasing av panna och turbin på Tallholmen för Vimmerby Energi och Miljö satsning på nytt kraftvärmeverk. Från och med år 2016 beräknas Vimmerby kommun ha utrymme att amortera 15 mnkr per år.

Finansiella mål och nyckeltal

Resultatmål

Kommunfullmäktiges långsiktiga resultatmål är ett resultat som uppgår till minst 2 procent av skatteintäkter och generella statsbidrag. Enligt förslag till resultatbudget för 2016 med plan 2017-2018 uppnås 2 procent först år 2017.

RESULTATBUDGET	2016	2017	2018
Miljoner kronor	Förslag Budget	Plan	Plan
SUMMA Nettokostnad	814,0	833,6	853,4
Skatter och generella statsbidrag	837,0	863,5	889,4
Finansnetto	-12,9	-13,0	-13,0
Extraordinär kostnad	0,0	0,0	0,0
SUMMA Finansiering	824,1	850,5	876,4
SUMMA RESULTAT	10,1	16,9	23,0
<i>Resultat i förhållande till skatteintäkter och generella statsbidrag</i>	<i>1,2%</i>	<i>2,0%</i>	<i>2,6%</i>

Resultatmålet uppfylls inte år 2016, bland annat beroende på att förändring av skolstruktur och större enheter inom förskola som påbörjas under 2016 inte får full effekt det första året. Det innebär att resultatmålet måste sänkas för 2016 och uppgår därmed till följande för planperioden:

Resultatmål=Resultat i förhållande till skatteintäkter och generella statsbidrag

År 2016: 1,2 %

År 2017: 2,0 %

År 2018: 2,6 %

Låneskuld

Vimmerby kommun har en hög låneskuld som måste sänkas. Via amorteringar ska låneskulden sänkas med minst det belopp som motsvarar skattehöjningen med 50 öre år 2016. Det innebär följande för planperioden:

Mål låneskuld=Låneskulden ska minskas via amortering årligen med belopp motsvarande skattehöjning 50 öre år 2016

År 2016: 14,8 miljoner kronor

År 2017: 15,5 miljoner kronor

År 2018: 16,2 miljoner kronor

Självfinansiering av investeringar

För att klara en långsiktig självfinansiering ska investeringsnivån för all verksamhet från och med år 2016 finansieras till 100 procent med skattemedel, det vill säga med avskrivningar och del av årets resultat².

Balanskrav

Enligt kommunallagen ska kommunens ekonomi planeras och styras mot ett resultat i balans, vilket innebär att intäkterna minst ska överstiga kostnaderna såväl i budget som i bokslutet. Eventuella underskott i bokslutet ska inarbetas inom tre år enligt en åtgärdsplan som kommunfullmäktige beslutar om. Detta innebär att det egna kapitalet säkras över tiden genom planering och styrning för att nå balans.

Vimmerby kommun redovisar för år 2014 ett underskott på 22,8 miljoner kronor. Efter årets första tertial, visar prognosen för år 2015 ett underskott på drygt 16 miljoner kronor. I det förslag till resultatbudget 2016 med plan 2017-2018 som den politiska majoriteten, bestående av moderater och socialdemokrater, har arbetat fram, framgår att återställande av de negativa resultaten kan ske fullt ut år 2018.

Miljoner kronor	Utfall	Prognos	Budget	Plan	Plan
År	2014	2015	2016	2017	2018
Ingående resultat att återställa	0,0	-19,6	-35,9	-25,8	-8,9
Resultat enligt balanskravet (inklusive justering reavinst)	-23,5	-16,2	10,1	16,9	23,0
Återföring RUR	3,9				
Akkumulerat resultat enligt balanskravet	-19,6	-35,9	-25,8	-8,9	14,1

Budgetförslagets åtgärder för att komma till rätta med den ekonomiska obalansen är bland annat följande:

- Förändrad skolstruktur grundskolan
- Större och färre enheter inom förskolan
- Effektiviseringar och lägre kostnader inom gymnasieskolan
- Samordning och effektivisering inom kultur- och fritidsområdet
- Effektivare kostverksamhet
- Besparingar inom gatu- och parkverksamheten
- Energieffektivisering fastigheter
- Åtgärder för att minska sjukfrånvaron
- Tillskott socialnämnden för obalans i nämndens budget
- Minska investeringsnivån betydligt
- Skattehöjning med 50 öre från och med år 2016

² 100 % självfinansiering av investeringar, innebär att utrymmet för investeringar motsvaras av verksamhetens tillförda medel, det vill säga förenklat Årets resultat + Årets avskrivningar + Årets avsättning pensioner = Årets investeringsutgift.

Resultatbudget

Miljoner kronor	2014	2015	2015	2016	2017	2018
	Utfall	Budget	Prognos	Budget	Plan	Plan
Verksamhetens intäkter	148,6	140,0	241,8	140,0	140,0	140,0
Verksamhetens kostnader	-920,9	-885,7	-1 006,0	-915,3	-935,3	-955,1
Summa nettokostnad exklusive avskrivning	-772,3	-745,7	-764,2	-775,3	-795,3	-815,1
Avskrivningar	-25,6	-31,3	-30,9	-38,7	-38,3	-38,3
SUMMA Nettokostnad	-797,9	-777,0	-795,1	-814,0	-833,6	-853,5
Skatter och generella statsbidrag	768,9	797,0	792,5	837,0	863,5	889,4
Finansnetto	6,2	-10,9	5,5	-12,9	-13,0	-13,0
Extraordinär kostnad	0,0	-0,2	0,0	0,0	0,0	0,0
SUMMA Finansiering	775,1	785,9	798,0	824,1	850,5	876,4
SUMMA RESULTAT	-22,8	8,9	2,9	10,1	16,9	23,0

Balansbudget

Miljoner kronor	2014	2015	2015	2016	2017	2018
	Utfall	Budget	Prognos	Budget	Plan	Plan
Tillgångar						
Materiella anläggningstillgångar	889,0	942,0	909,7	870,5	847,2	823,9
Finansiella anläggningstillgångar	353,9	400,0	400,9	429,6	429,6	429,6
Omsättningstillgångar	276,6	470,0	276,6	276,6	276,6	276,6
<i>Varav placering pensionsmedel</i>	<i>146,3</i>	<i>146,3</i>	<i>146,3</i>	<i>146,3</i>	<i>146,3</i>	<i>146,3</i>
Summa tillgångar	1 519,5	1 812,0	1 587,2	1 576,7	1 553,4	1 530,1
Eget kapital	660,5	704,0	644,3	679,6	696,5	719,5
<i>Varav årets resultat</i>	<i>-22,8</i>	<i>8,9</i>	<i>2,9</i>	<i>10,1</i>	<i>16,9</i>	<i>23,0</i>
Avsättningar	61,1	65,0	65,1	69,1	75,1	81,1
<i>Varav pensioner</i>	<i>61,1</i>	<i>65,0</i>	<i>65,1</i>	<i>69,1</i>	<i>75,1</i>	<i>81,1</i>
<i>Varav andra avsättningar</i>	<i>0,0</i>	<i>0,0</i>	<i>0,0</i>	<i>0,0</i>	<i>0,0</i>	<i>0,0</i>
Skulder	797,8	1 043,0	877,7	828,0	781,8	729,5
<i>Varav långfristiga skulder (lån)</i>	<i>608,8</i>	<i>863,0</i>	<i>688,7</i>	<i>638,9</i>	<i>592,7</i>	<i>540,5</i>
<i>Varav kortfristiga skulder</i>	<i>189,0</i>	<i>180,0</i>	<i>189,0</i>	<i>189,0</i>	<i>189,0</i>	<i>189,0</i>
Summa skulder och eget kapital	1 519,5	1 812,0	1 587,2	1 576,7	1 553,4	1 530,1

KASSAFLÖDESANALYS (enl RKR rekom 16.2)

Miljoner kronor	2014	2015	2015	2016	2017	2018
	Utfall	Budget	Prognos	Budget	Plan	Plan
Löpande verksamhet						
Årets resultat	-22,8	8,9	2,9	10,1	16,9	23,0
Justering avskrivningar	25,6	31,3	30,9	38,7	38,3	38,3
Justering förändring avsättning pensioner	11,8	4,0	4,0	4,0	6,0	6,0
Medel från löpande verksamheten före förändring av rörelsekapital	14,5	44,3	37,8	52,8	61,2	67,3
Förändring kortfristiga fordringar	12,8	0,0	0,0	0,0	0,0	0,0
Förändring kortfristiga skulder	-18,0	0,0	0,0	0,0	0,0	0,0
Kassaflöde löpande verksamheten	9,3	44,3	37,8	52,8	61,2	67,3
Investeringsverksamhet						
Investeringar materiella anläggningstillgångar	-196,8	-28,6	-59,3	-23,0	-15,0	-15,0
Försäljning materiella anläggningstillgångar	1,4	0,0	0,0	0,0	0,0	0,0
Kassaflöde från investeringsverksamheten	-195,4	-28,6	-59,3	-23,0	-15,0	-15,0
Finansieringsverksamhet						
Utlåning						
Ökning/minskning garantilån SEB	-189,2	-20,0	-20,0	0,0	0,0	0,0
Övrig utlåning	0,0	0,0	0,0	0,0	0,0	0,0
Upplåning						
Nyupptagna långfristiga lån	328,7	60,0	79,9	0,0	0,0	0,0
Amortering långfristiga lån	0,0	0,0	0,0	-29,8	-46,2	-52,3
Avräkning kommunala bolag	0,0	0,0	0,0	0,0	0,0	0,0
Kassaflöde från finansieringsverksamheten	139,5	40,0	59,9	-29,8	-46,2	-52,3
Årets kassaflöde	-46,6	55,7	38,4	0,0	0,0	0,0

DRIFTBUDGET

Miljoner kronor	2015	2016
Nämnd		
Kommunstyrelse	151,6	158,2
Socialnämnd	290,5	313,5
Barn- och utbildningsnämnd	281,4	283,6
Kultur- och fritidsnämnd	42,5	35,8
Miljö- och bygg (Samverkansnämnd)	7,0	6,5
Revision	0,8	0,8
Överförmyndare	1,6	1,7
SUMMA NÄMNDER	775,4	800,1
Pensioner (ej utfördelade)	13,1	18,0
Justering interna kalkylerade kapitalkostnader	-42,8	-42,8
Avskrivningar	31,3	38,7
Summa centrala poster	1,6	13,9
SUMMA NETTOKOSTNADER	777,0	814,0
Skatteintäkter och generella statsbidrag	797,0	837,0
Finansnetto	-11,0	-12,9
SUMMA FINANSIERING	785,9	824,1
SUMMA TOTALT	8,9	10,1

Detaljbudget nämnder

Bilaga 1, Kommunstyrelsen

Fördelat på:

Central förvaltning

	Verksamhet/tkr	Intäkt Kostnad Netto	Budget 2016	Budget 2015	Utfall helår 2014
1)	00 Kommunfullmäktige	Intäkt Kostnad Netto	0 607 607	0 347 347	0 357 357
2)	00 Kommunledning	Intäkt Kostnad Netto	0 15 073 15 073	0 16 291 16 291	0 8 353 8 353
3)	02 Kommunledning/Stab	Intäkt Kostnad Netto	875 3 686 2 811	963 -1 397 -2 360	1 163 5 791 4 628
4)	Administrativ 03 avdelning	Intäkt Kostnad Netto	100 5 748 5 648	100 4 833 4 733	174 5 077 4 903
5)	04 Ekonomiavdelning	Intäkt Kostnad Netto	461 6 413 5 952	461 6 027 5 566	500 6 095 5 595
6)	06 Personalavdelning	Intäkt Kostnad Netto	150 24 023 23 873	150 24 997 24 847	150 8 933 8 783
7)	08 IT service	Intäkt Kostnad Netto	0 9 654 9 654	0 10 208 10 208	21 9 450 9 429
8)	09 Övrig gem verksamhet	Intäkt Kostnad Netto	0 1 922 1 922	0 1 682 1 682	0 1 777 1 777
9)	Näringslivs 12 verksamhet	Intäkt Kostnad Netto	88 3 467 3 379	0 2 158 2 158	0 4 909 4 909
10)	17 Konsumentservice	Intäkt Kostnad Netto	100 370 270	210 350 140	262 313 51
11)	TOTALT	Intäkt Kostnad Netto	1 774 70 963 69 189	1 884 65 496 63 612	2 270 51 055 48 785

Samhällsbyggnadsavdelningen (inkl Fastighetsenheten)

	Verksamhet/tkr	Intäkt Kostnad Netto	Budget 2016	Budget 2015	Utfall helår 2014
1)	05 Teknisk administration	Intäkt Kostnad Netto	300 7 638 7 338	300 9 746 9 446	390 9 333 8 943
2)	12 Näringslivsfrågor	Intäkt Kostnad Netto	0 7 000 7 000	0 7 000 7 000	0 5 970 5 970
3)	14 Kostenheten	Intäkt Kostnad Netto	13 620 43 467 29 847	14 189 44 682 30 493	11 546 42 730 31 184
4)	15 Lokalvårdsenheten	Intäkt Kostnad Netto	15 430 15 430 0	14 685 15 053 368	13 877 14 395 518
5)	21 Grustag	Intäkt Kostnad Netto	1 000 1 000 0	900 900 0	0 -328 -328
6)	23 Exploaterings- verksamhet 37 MEX	Intäkt Kostnad Netto	0 1 383 1 383	0 1 946 1 946	0 1 011 1 011
7)	24 Skogsdrift	Intäkt Kostnad Netto	4 955 1 950 -3 005	4 955 1 950 -3 005	3 177 2 187 -990
8)	28 Bostadsanpassning	Intäkt Kostnad Netto	0 1 652 1 652	0 1 652 1 652	0 3 401 3 401
9)	32 Enhet Gata & Park	Intäkt Kostnad Netto	5 412 22 766 17 354	225 12 246 12 021	347 13 040 12 693
10)	36 Infrastruktur, trafik	Intäkt Kostnad Netto	706 12 508 11 802	685 11 998 11 313	1 016 11 961 10 945
11)	88 Räddningstjänsten	Intäkt Kostnad Netto	1 300 16 649 15 349	1 100 16 153 15 053	1 283 16 313 15 030
12)	Fastighetsenheten	Intäkt Kostnad Netto	82 873 83 149 276	72 573 74 235 1 662	71 712 70 199 -1 513
13)	TOTALT	Intäkt Kostnad Netto	125 596 214 592 88 996	109 612 197 561 87 949	103 348 190 212 86 864

Kommentarer till KS-Central förvaltning

Enligt Fullmäktigebeslut den 22 juni 2015	88 612
TA löner, CLA för löneökningarna 2015	-16 863
TA Ram verksamhet	-1 625
TA internhyror 2015, CIH	-935
Budget 2016	69 189

Kommentar till Samhällsbyggnadsavdelningen (inkl Fastighetsenheten)

Enligt Fullmäktigebeslut den 22 juni 2015	82 000
TA löner 2015, SB	1 247
TA löner 2015, FA	<u>71</u> 1 318
TA internhyror, 2015 CIH, SB	21
TA internhyror 2015 CIH,	<u>3</u> 24
TA Övrigt SB (Fiberproj)	1 480
” (Gata/Park)	<u>4 174</u> 5 654
Budget 2016	88 996

Bilaga 2, Socialnämnd

	Verksamhet/tkr	Intäkt Kostnad Netto	Budget 2016	Budget 2015	Utfall helår 2014
1)	76 Nämnd och förvaltning	Intäkt Kostnad Netto	0 17 266 17 266	0 16 550 16 550	2 514 18 503 15 989
2)	75 Individ och familjeomsorg	Intäkt Kostnad Netto	29 581 89 420 59 839	23 327 71 926 48 599	31 520 84 818 53 298
3)	77 Äldreomsorg 78	Intäkt Kostnad Netto	13 359 162 276 148 917	13 274 156 489 143 215	11 399 156 314 144 915
4)	79 Funktionshinder	Intäkt Kostnad Netto	16 096 78 184 62 088	15 821 76 453 60 632	22 777 87 805 65 028
5)	80 Hälso- och sjukvård	Intäkt Kostnad Netto	1 080 26 485 25 405	1 216 22 701 21 485	1 103 24 062 22 959
6)	TOTALT	Intäkt Kostnad Netto	60 116 373 631 313 515	53 638 344 119 290 481	69 313 371 502 302 189

Kommentar till Socialnämnden

Enligt Fullmäktigebeslut den 22 juni 2015	305 780
TA löner, CLA för löneökningarna 2015	6 470
TA OB, för OB ökningarna 2015	1 067
TA lokalvård, för kostnadsökningarna 2015	56
TA internhyror, hyreshöjning 2015	142
Budget 2016	313 515

Bilaga 3, Barn- och utbildningsnämnd

	Verksamhet/tkr	Intäkt Kostnad Netto	Budget 2016	Budget 2015	Utfall helår 2014
1)	Nämnd och 60 kontor	Intäkt Kostnad Netto	0 7 054 7 054	0 7 203 7 203	0 7 425 7 425
2)	62 Förskoleklass	Intäkt Kostnad Netto	0 7 066 7 066	0 6 025 6 025	21 5 193 5 172
3)	63 Särskola	Intäkt Kostnad Netto	0 4 716 4 716	0 5 162 5 162	44 3 602 3 558
4)	64 Grundskola	Intäkt Kostnad Netto	878 119 435 118 557	913 120 579 119 666	5 500 125 147 119 647
5)	65 Gymnasiet	Intäkt Kostnad Netto	12 975 73 628 60 653	12 975 74 700 61 725	17 742 79 005 61 263
6)	66 Lärcenter	Intäkt Kostnad Netto	4 158 14 173 10 015	4 158 12 999 8 841	5 748 15 019 9 271
7)	67 Gymnasieär	Intäkt Kostnad Netto	0 3 000 3 000	0 3 000 3 000	1 4 583 4 582
8)	68 Högskolecentrum	Intäkt Kostnad Netto	42 2 601 2 559	42 2 242 2 200	330 2 352 2 022
9)	71 Förskola	Intäkt Kostnad Netto	10 060 69 340 59 280	10 060 67 947 57 887	11 010 77 695 66 685
10)	72 Fritidshem	Intäkt Kostnad Netto	4 127 14 779 10 652	4 127 13 871 9 744	4 069 14 772 10 703
11)	TOTALT	Intäkt Kostnad Netto	32 240 315 792 283 552	32 275 313 728 281 453	44 465 334 793 290 328

Kommentar till Barn- och utbildningsnämnden

Enligt Fullmäktigebeslut den 22 juni 2015	275 949
TA löner, CLA för löneökningarna 2015	6 692
TA OB, för OB ökningarna 2015	17
TA lokalvård, för kostnadsökningarna 2015	264
TA internhyror, CIH hyreshöjning 2015	630
Budget 2016	283 552

Bilaga 4, Kultur- och fritidsnämnd

	Verksamhet/tkr	Intäkt Kostnad Netto	Budget 2016	Budget 2015
1)	03 Media	Intäkt Kostnad Netto	1 206 3 811 2 605	1 271 4 154 2 883
2)	49 Service	Intäkt Kostnad Netto	71 3 185 3 114	980 8 051 7 071
3)	40 Kultur- och fritids- administration	Intäkt Kostnad Netto	726 4 582 3 856	726 5 099 4 373
4)	42 Fritidsanläggningar	Intäkt Kostnad Netto	940 5 109 4 169	940 5 364 4 424
5)	44 Övrig fritidsverk- samhet	Intäkt Kostnad Netto	275 4 943 4 668	435 5 161 4 726
6)	45 Stöd fritidsverk- samhet	Intäkt Kostnad Netto	0 2 385 2 385	0 2 835 2 835
7)	46 Kulturverksamhet	Intäkt Kostnad Netto	396 7 448 7 052	250 7 788 7 538
8)	48 Stöd kulturverk- samhet	Intäkt Kostnad Netto	0 1 142 1 142	0 1 315 1 315
9)	69 Kulturskola	Intäkt Kostnad Netto	439 6 869 6 430	505 7 604 7 099
10)	79 Stöd till föreningar	Intäkt Kostnad Netto	0 165 165	0 181 181
11)	89 Stöd till föreningar	Intäkt Kostnad Netto	0 2 2	0 13 13
12)	TOTALT	Intäkt Kostnad Netto	4 052 39 639 35 587	5 106 47 565 42 459

3) Finns 561,1 tkr i ospecificerade besparingar

Kommentar till Kultur- och fritidsnämnden

Enligt Fullmäktigebeslut den 22 juni 2015	38 878
TA löner, CLA för löneökningar 2015 1)	746
TA internhyror, CIH hyreshöjningar 2015	137
TA Övrigt, Gata/Park till Samhällsbyggnad	-4 174
Budget 2016	35 587

1) Inkl 561,1 tkr i ospecificerade besparingar

Bilaga 5, Överförmyndare

	Verksamhet/tkr	Intäkt Kostnad Netto	Budget 2016	Budget 2015	Utfall helår 2014
1)	00 Kommunfullmäktige	Intäkt	1 654	1 654	1 197
		Kostnad	3 349	3 208	2 820
		Netto	1 695	1 554	1 623
	TOTALT	Intäkt	1 654	1 654	1 197
		Kostnad	3 349	3 208	2 820
		Netto	1 695	1 554	1 623

Kommentar till Överförmyndarverksamheten

Enligt Fullmäktigebeslut den 22 juni 2015	1 554
TA löner, CLA för löneökningar 2015	45
TA internhyror, CIH hyreshöjningar 2015	1
TA Ramjustering verksamhet (enl möte 28 sept)	95
Budget 2016	1 695

Bilaga 6, Valnämnd

	Verksamhet/tkr	Intäkt Kostnad Netto	Budget 2016	Budget 2015	Utfall helår 2014
1)	09 Valnämnden	Intäkt	0	0	0
		Kostnad	50	0	688
		Netto	50	0	688
	TOTALT	Intäkt	0	0	0
		Kostnad	50	0	688
		Netto	50	0	688

Kommentar till Valnämnden

Enligt Fullmäktigebeslut den 22 juni 2015	0
TA Ramjustering verksamhet (enl möte 28 sept)	50
Budget 2016	50

Bilaga, 7 Revision

	Verksamhet/tkr	Intäkt Kostnad Netto	Budget 2016	Budget 2015	Utfall helår 2014
1)	00 Revisorerna	Intäkt	0	0	0
		Kostnad	811	811	768
		Netto	811	811	768
	TOTALT	Intäkt	0	0	0
		Kostnad	811	811	768
		Netto	811	811	768

Kommentar till Revision

Enligt Fullmäktigebeslut den 22 juni 2015	811
Inga Ramjusteringar	0
Budget 2016	811

Bilaga 8, Finansförvaltning

	Verksamhet/tkr	Intäkt Kostnad Netto	Budget 2016	Budget 2015	Utfall helår 2014
	Skatteint och utjämning	Intäkt	836 984	796 972	803 300
	Fin int/kostn (netto)	Kostnad	12 931	11 038	-45 500
		Netto	-824 053	-785 934	-757 800
	TOTALT	Intäkt	836 984	796 972	757 800
		Kostnad	12 931	11 038	-45 500
		Netto	-824 053	-785 934	-757 800

Bilaga 9, investeringsbudget

Ändamål	Tot investbehov	Föreslagna objekt som ryms i budget 2016	Viktiga objekt 2016, får behandlas i särskild ordning	Behov 2017	Behov 2018
Infrastruktur för fiber	0				
Extern webb	500 000		200 000	300 000	
AD och Metakatalog	750 000		750 000		
Vackra Vimmerby	1 605 000	450 000		455 000	700 000
Kulturmiljöprogram	0				
Karlbergsfastigheten	500 000		500 000		
Exploatering Ulriksdal	1 500 000			500 000	1 000 000
Exploatering Nossen	7 300 000		300 000	2 000 000	5 000 000
Snokebovägen, Stensbergsområde	50 000		50 000		
Exploatering, Krönsmon/Ceos	5 000 000		4 000 000	500 000	500 000
Div exploateringsområden	150 000			50 000	100 000
Exploatering industrimark, Arla	0				
Expl. Vimmerbyrondellen 4:e ben	2 200 000		2 200 000		
Industriomr öster om Nosshult	0				
Krönsnäs tipp	0				
Kv Stören V Tullportsgatan	0				
Exploatering Folkets park	3 000 000	2 000 000		500 000	500 000
Trafikplats Krönsnäs	0				
Utredning Översiktsplan Vimmerby	70 000		70 000		
Äldreboende ny- o ombyggnad	200 000		200 000		
	22 825 000	2 450 000	8 270 000	4 305 000	7 800 000

Ändamål	Tot investbehov	Föreslagna objekt som ryms i budget 2016	Viktiga objekt 2016, får behandlas i särskild ordning	Behov 2017	Behov 2018
Allmänna arbeten	2 000 000	300 000	200 000	500 000	1 000 000
Asfalteringsprogram	7 000 000		1 000 000	3 000 000	3 000 000
Väghållning, Broar	750 000		150 000	100 000	500 000
Cirkulationsplats Storgatan	0				
Renovering Storgatan	0				
Skyltar kransorter	50 000				50 000
Skyltar Vimmerby stad	50 000			50 000	
GC-väg V. Tullportsg.- Prästgårdsg.	0				
Trafikutredning Prästgårdsgatan	250 000			250 000	
Parkering Norrgården	200 000	200 000			
Sanering Trekanten	300 000		300 000		
Inventering avfallsdeponier	1 500 000		750 000	750 000	
Trafiksäkerhetsåtgärder	1 000 000	300 000	100 000	300 000	300 000
Ombyggnation bussfickor	100 000				100 000
Dikesrensning Lillån	200 000	200 000			
Tillgänglighetsanpassning	950 000	150 000	100 000	300 000	400 000
Insatser belysningsstolpar	400 000			200 000	200 000
GC-väg Gullringen	0				
Allmänna arbeten parker	1 100 000		300 000	300 000	500 000
Källängsparken	900 000		400 000	500 000	
Trädplantering	500 000		100 000	200 000	200 000
Upprustning, bef lekplatser	500 000		100 000	200 000	200 000
Södra Vi torg	100 000				100 000
Naturlekplatser	0				
Dagvattenåtgärd Gullringen	0				
Kolonilotter	0				
Släckbilar	7 200 000		3 600 000	3 600 000	
Rökdykarutrustning	660 000		220 000	220 000	220 000
Styrkeledarfordon	605 000		605 000		
Ledningsstöd/datasystem	360 000		360 000		
Ytbärgardräkter	30 000			30 000	
Utryckningskläder	350 000			175 000	175 000
Losstagningsutrustning	350 000			350 000	
Höjdfordon	5 500 000				5 500 000

Persontransportfordon	250 000				250 000
Tankbil	0				
	33 155 000	1 150 000	8 285 000	11 025 000	12 695 000

Ändamål	Tot investbehov	Föreslagna objekt som ryms i budget 2016	Viktiga objekt 2016, får behandlas i särskild ordning	Behov 2017	Behov 2018
Park och gata, fordon	250 000			250 000	
Park och gata, fordon	600 000			600 000	
Park och gata, fordon	600 000			600 000	
Park och gata, fordon	800 000		800 000		
Park och gata, fordon	1 500 000		1 500 000		
Park och gata, fordon	1 700 000			1 700 000	
Park och gata, fordon	0				
Park och gata, fordon	300 000			300 000	
Park och gata, fordon	1 500 000			1 500 000	
Park och gata, fordon	1 500 000		1 500 000		
Park och gata, fordon	0				
Park och gata, fordon	2 500 000				2 500 000
Park och gata, fordon	0				
Park och gata, fordon	2 000 000		2 000 000		
	13 250 000	0	5 800 000	4 950 000	2 500 000

Ändamål	Tot investbehov	Föreslagna objekt som ryms i budget 2016	Viktiga objekt 2016, får behandlas i särskild ordning	Behov 2017	Behov 2018
Utrustning	150 000			50 000	100 000
Information och media Plenisalen	300 000	300 000			
Konstgräs Ceosvallen	0				
Friidrottsanläggning, Södra Vi	0				
Biblioteksteknik	0				
Mötesplats Storebro	220 000	220 000			
Inventrier fordon serviceenheten	600 000		200 000	200 000	200 000
Verksamhetsanpassning	500 000	500 000			
Fotbollsarena Ceosvallen	2 000 000		1 500 000	300 000	200 000
Bryggor	0				
Ismaskin	1 800 000				1 800 000
Skateboard, ny inne- och uteanläggning	0				
	5 570 000	1 020 000	1 700 000	550 000	2 300 000

Ändamål	Tot investbehov	Föreslagna objekt som ryms i budget 2016	Viktiga objekt 2016, får behandlas i särskild ordning	Behov 2017	Behov 2018
Inventarier gruppbestäder	800 000		400 000		400 000
	800 000	0	400 000	0	400 000

Ändamål	Tot investbehov	Föreslagna objekt som ryms i budget 2016	Viktiga objekt 2016, får behandlas i särskild ordning	Behov 2017	Behov 2018
OVK-besiktning fastigheter	900 000	300 000		300 000	300 000
Energieffektiviseringsåtgärder	5 930 000	930 000		2 000 000	3 000 000
Passersystem stadshuset	800 000	800 000			
Anslutningsavgifter Fiber	1 500 000	500 000		500 000	500 000
Handikappanpassning enl konsult	300 000	100 000		100 000	100 000
Prästgården Näs	600 000	600 000			
Verksamhetsanp lokaler	3 000 000	1 000 000		1 000 000	1 000 000
AL-skolan upprust, tek ytskick, utemiljö	31 000 000	3 000 000		14 000 000	14 000 000
Vimarskolan upprustning	1 500 000		500 000	500 000	500 000
Gymnasiet, A-huset, plåttak/fönster/fasad	12 000 000			9 000 000	3 000 000
Solelpaneler kommunala fastigh	0				
Anpassning kök livsmedelslagst	900 000	300 000		300 000	300 000
52019 Miljögården	0				
52110 Vimarskolan paviljong	900 000	900 000			
52312 Granens servicehus	0				
52717 Stadshuset	6 000 000	2 000 000		2 000 000	2 000 000
52717 Stadshuset	0				
Södra Vi skola	3 000 000	3 000 000			
Ny förskola 8 avd.	30 000 000	3 000 000		20 000 000	7 000 000
Förskola Tuna	4 200 000	350 000		3 850 000	
Villekulla	1 600 000	1 600 000			
Gruppbostad	0				0
	104 130 000	18 380 000	500 000	53 550 000	31 700 000

Totalt investeringsbehov för Vimmerby kommun 2016-2018

Tot investbehov	Föreslagna objekt som ryms i budget 2016	Viktiga objekt 2016, får behandlas i särskild ordning	Behov 2017	Behov 2018
179 730 000	23 000 000	24 955 000	74 380 000	57 395 000

