

2011



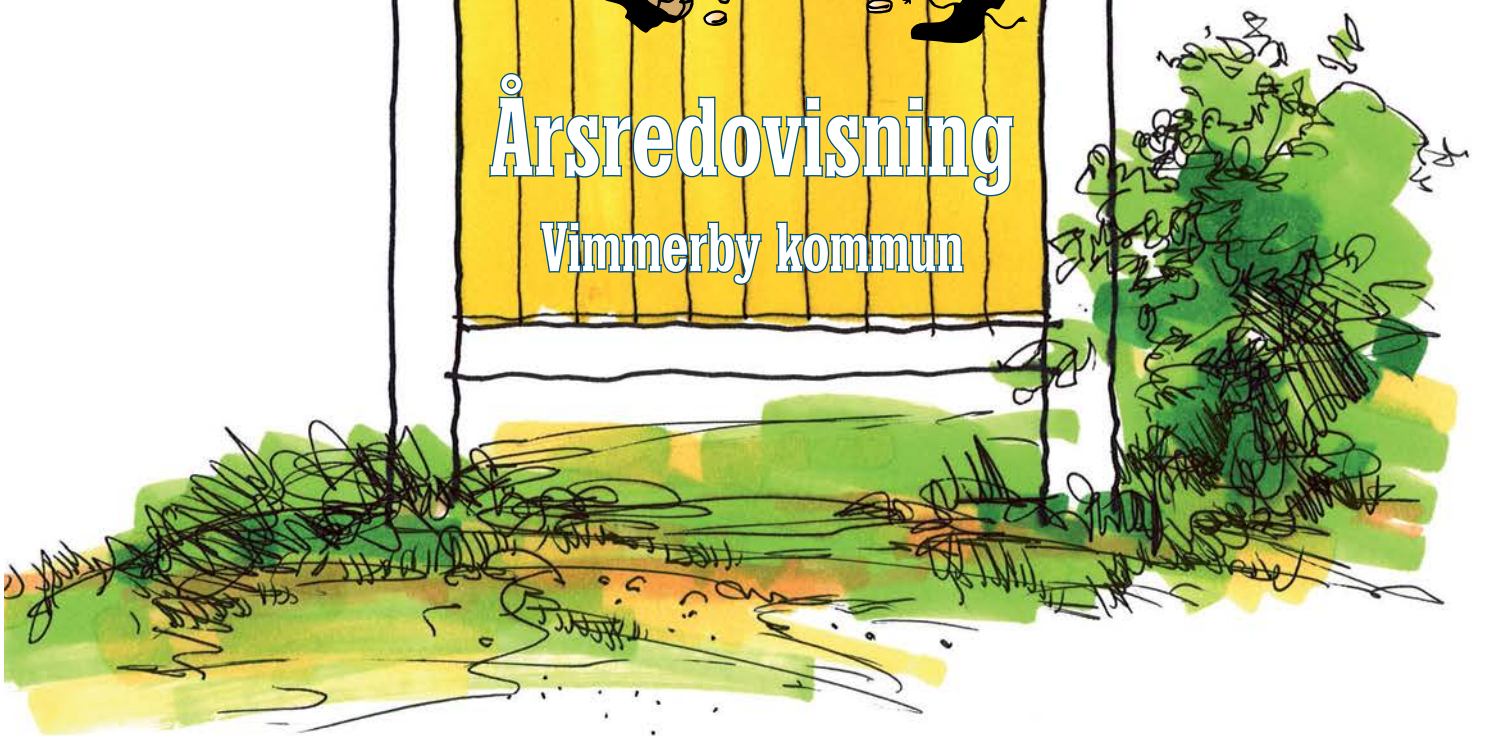
Välkommen till

ASTRID LINDGREN'S

Vimmerby



Årsredovisning
Vimmerby kommun



Årsredovisningen är framtagen av förvaltningarna i samarbete med kansliavdelningen och ekonomiavdelningen.

Formgivning:	Kansliavdelningen
Tryck:	Media- och serviceenheten
Foto:	sid 14-15 Börge Andersson, Vimmerby kommun

Innehållsförteckning

Innehållsförteckning	3
2011 vände vi från minus till plus	4
Kommunstyrelsen	6
Nämndorganisation	8
Kommunfullmäktige vårt högst beslutande organ	9
Verksamhet i kommunen	
Central administration	10
Räddningstjänst	11
Kultur och fritid	12
Teknik och service	14
Barn och utbildning	16
Individ- och familjeomsorg	18
Vård och omsorg	20
Miljö	22
Personal	24
Ekonomisk redovisning	
Koncernredovisning allmänt	26
Våra helägda kommunala bolag	28
Finansiell analys av Vimmerby kommun	36
Fem år i sammandrag	41
Resultaträkning och balansräkning	42
Kassaflödesanalys	43
Redovisningsprinciper	44
Resultaträkningens noter	45
Kassaflödesanalysens noter	48
Balansräkningens noter	49
Kommunens investeringsredovisning	52
Ord- och begreppsförklaringar	53

2011 vände vi från minus till plus

Efter flera år av negativt resultat bröts trenden 2011 och vi noterar ett positivt resultat på 26 mnkr. Trots det goda resultatet uppvisar flera nämnder underskott för budgetåret, även om en förbättring noteras för samtliga. Arbetet med att effektivisera verksamheten i samtliga nämnder fortsätter 2012 och 2013 som ska ge fortsatta överskott i resultaträkningen.

I och med 2011 års resultat har vi återställt räkenskaperna enligt statens balanskrav.

Det som framöver kräver fortsatta överskott är stora investeringar i två äldreboenden och en ny förskola som fullmäktige beslutat om. För att inte låneskulden ska öka dramatiskt, och kommunen ska få ökade räntekostnader, behövs överskotten för att öka kommunens egen insats i investeringarna.

Att budgetera för överskott, samtidigt som kraven från medborgarna ökar på de offentliga, välfärdsproducerande verksamheterna, är en svår uppgift som kräver en extremt vältrimmad och motiverad organisation och ledning.

I syfte att skapa förutsättningar för mer styrning, effektivare ledarskap och bättre resursanvändning påbörjade kommunen en utredning av organisationen under 2011. Den lades fram före årsskiftet och föreslog stora förändringar i kommunorganisationen. Revisions- och demokratiberedningen under kommunfullmäktige, kommunstyrelsen och partigrupperna har fått uppdraget att diskutera utredningen och att föreslå, samt genomföra, förändringar under 2012.

I samband med detta föreslås också nya ägardirektiv för de kommunala bolagen i syfte att skapa en bättre och mer tydlig helhet i styrningen av den kommunala verksamheten.

Om den framtida äldreomsorgen är en utmaning, med upprustning och nybyggnationer, så är befolkningsminskningen en minst lika stor utmaning.

Under 2011 minskade befolkningen med 76 personer och vi är nu under 15 500 invånare.

Det är givetvis tillgången på arbete som avgör en befolkningsutveckling. Med en ökande arbetslöshet så är det naturligt att människor flyttar till kommuner där arbete erbjuds. Därför är tillgången på jobb viktigast för att skapa tillväxt.

Kommunledningen har därför prioriterat att få fram flera olika områden för företag och industrietableringar under 2011. Detta för att möjliggöra en nybyggnation och en omflyttning inom industrin, så att företagen kan växa.

Under 2012 måste idéarbetet igång för att få fram konkreta åtgärder som medför en ökande befolkning. Utmaningar för oss politiker; fler arbetstillfällen, ökade möjligheter för unga att stanna kvar, valmöjligheter på bostadsområden, aktivare marknadsföring, utveckla den kommunala servicen, skapa en attraktivare kommun, ta vara på besöken den expanderande besöksnäringen erbjuder.

Helt enkelt; utveckla det samlande erbjudandet från Vimmerby kommun.

Några större strategiska grepp har genomförts under 2011 och ska fortsätta åtminstone innevarande mandatperiod:

- Ett ökat informationsflöde ut till de förtroendevalda för att öka kunskapen och insikten om den ekonomiska verklighet kommunen lever under. Genom ett ökat informationsflöde från kommunstyrelsens ordförande, KSO, kommunstyrelse och kommunledning möjliggör vi bättre underbyggda beslut.

- Ökad transparens; bättre hemsida, informativa bloggare, öppen attityd mot media är några åtgärder som skett. Kvar står uppdraget att skapa ett Medborgarkontor.
- Arbetet med att ta fram nya styr- och resursfördelningssystem har inletts.
- En kraftfull omorganisation av kommunens nämnder men också ledningsfunktioner har inletts. Kommunen har återtagit näringslivsfunktionen från marknaden i syfte att skapa ett närmare samarbete mellan näringsliv, politiker, förvaltning och myndighetsutövare.
- En styrgrupp för Destination Vimmerby har skapats i syfte att förverkliga det destinationsutvecklingsarbete som startades 2010 på fullmäktiges uppdrag. Styrgruppen är en samsamarbetsorganisation mellan turismsektorn, Astrid Lindgrens-sfären, kultur- och fritidsförvaltningen, akademiska miljön samt kommunens näringslivsorganisation. Uppdraget är att både se och skapa helhet och konsekvens i kommunens destinationsarbete.
- Ett ökat samarbete har påbörjats med våra grannkommuner; IT-sam, ett kommunalförbund med ett antal kommuner i Östergötland om en gemensam IT-funktion, samt med Hultsfreds kommun på miljöförvaltningsområdet. Vimmerby kommun avser att försöka utöka samarbetet med grannkommunerna.

Bekymren för Vimmerby kommun är den negativa befolkningsutvecklingen, den bristfälliga infrastrukturen i närområdet och mot storstadsregionen runt Linköping, vår brist på tjänstejobb i allmänhet och vår sköra kommunala ekonomi.

Möjligheterna för Vimmerby kommun, och den framtida potentialen till att bli en tillväxtkommun, ligger i besöksnäringen, de många småföretagen inom industri, hantverk och även tjänstesektorn, ökat regionalt samarbete samt det stora samhällsengagemang som finns inom politiken, företagen, organisationer och kommunanställda. Vi har som invånare själva en stor del av utvecklingen i vår hand.

Astrid Lindgrens Världs stora, framtida expansion, och därmed investeringar, under minst ett tiotal år framåt måste kommunen förmå sig att komplettera på sådant sätt att man kan nå tillväxt. Det kan endast ske med ett fördjupat och brett samarbete.

Jag tror att det finns fler möjligheter till tillväxt i en ökad utbildningssatsning på unga vuxna, med större närvaro av universiteten i Linköping och Växjö-Kalmar i Vimmerby, i satsningar på infrastruktur, främst Stångådalsbanan men också riksväg 23 mot Linköping för att skapa utbyte av kompetens och pendlare, välplanerade industri och bostadsområden och en skola och en äldreomsorg av hög kvalitet.

Vi måste skapa en vision och en plan för de kommande åren så vi kan dela bilder av vår framtid. Så vi alla ser vart vi vill nå och att vi kan nå våra mål.

Arbetet att göra Vimmerby till en tillväxtkommun har inletts.

Med dessa ord vill jag tacka kommunanställda och förtroendevalda för ett väl utfört arbete under 2011.



Kommunstyrelsens ordförande
Micael Glennfalk (M)

Kommunstyrelsen 2010 - 2013



Micael Glennfalk (M)
Ordförande



PerÅke Svensson (C)
1:e vice ordförande



Helen Nilsson (S)
2:e vice ordförande



Leif Carlsson (M)
Ledamot



Ingela Nilsson Nachtweij (C)
Ledamot



Göran Gustafsson (KD)
Ledamot



Peter Högberg (S)
Ledamot



Lis-Astrid Andersson (S)
Ledamot



Kjell Jonason (V)
Ledamot

Ersättare

Magnus Gustafsson (M)

Eva Berglund (S)

Ylva Sandström (M)

Bo Stigstedt (S)

Anna Svensson (C)

Kenneth Björklund (S)

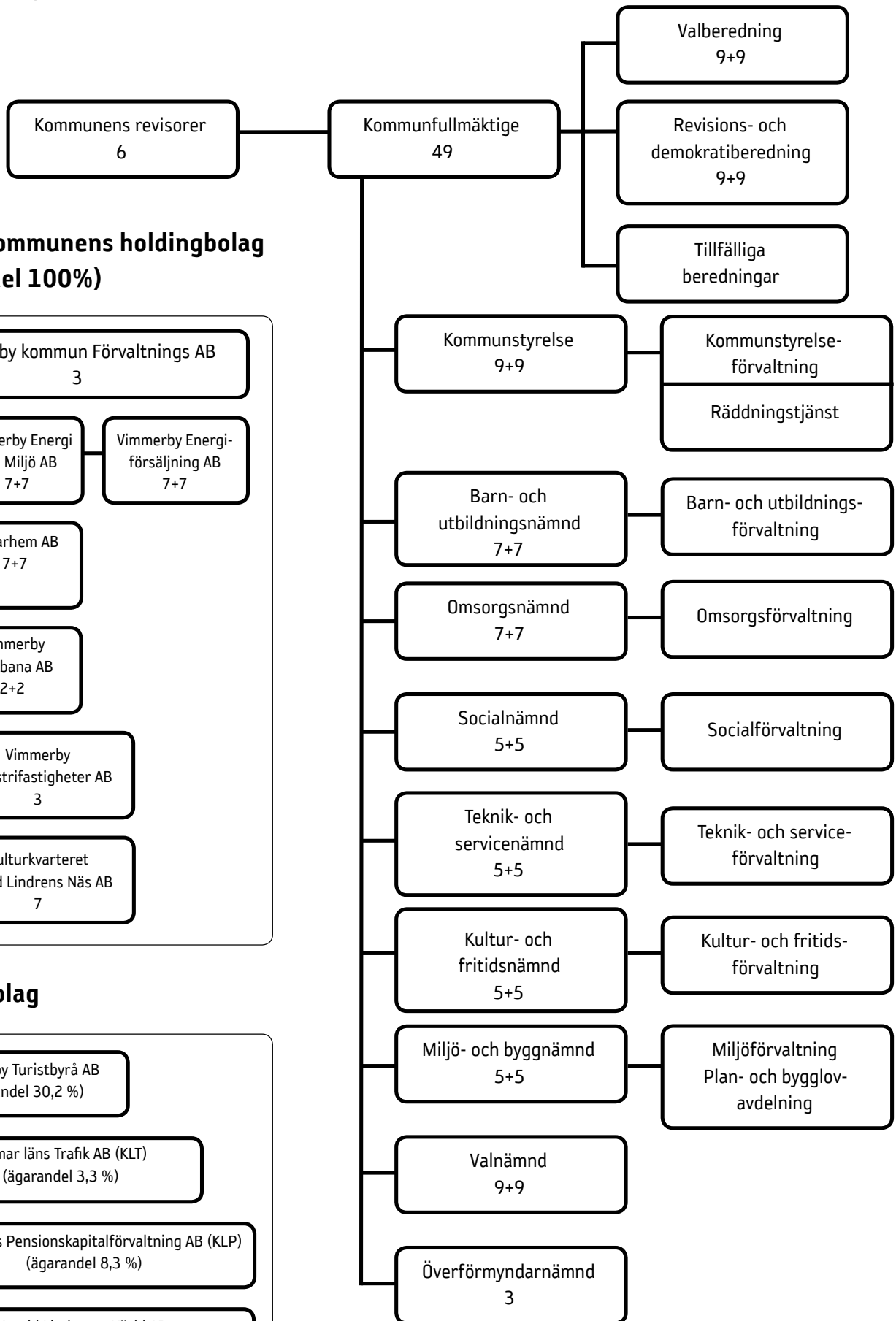
Lars Nilsson (C)

Caroline Axelsson (MP)

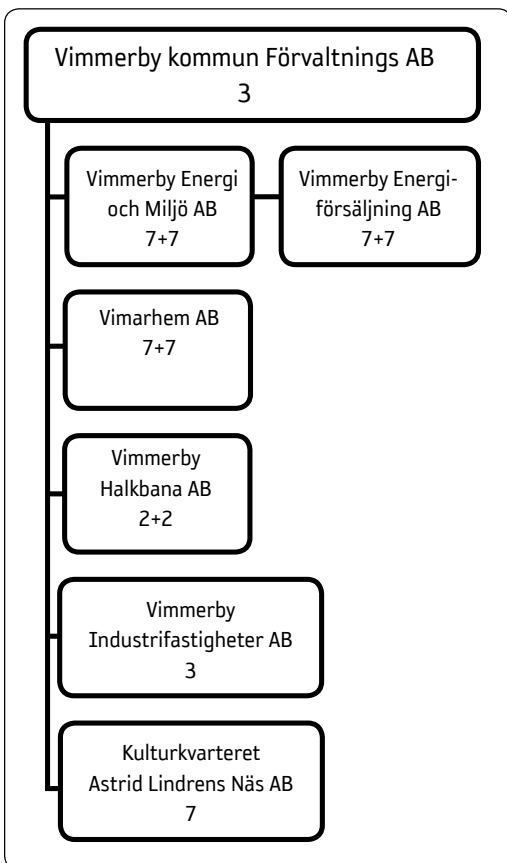
Börje Forss (FP)



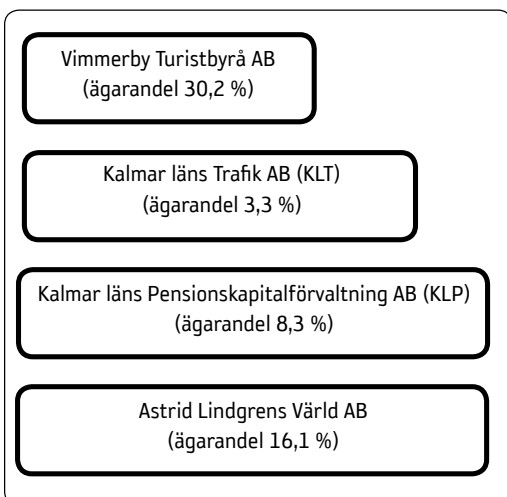
Nämndorganisation 2011-2014



Bolag i kommunens holdingbolag (ägarandel 100%)



Övriga bolag



Kommunfullmäktige är vårt högst beslutande organ



Socialdemokraterna	17
Moderaterna	13
Centerpartiet	9
Kristdemokraterna	3
Vänsterpartiet	2
Miljöpartiet	2
Sverigedemokraterna	2
Folkpartiet	1

Kommunens högsta beslutande organ är kommunfullmäktige som i Vimmerby har 49 ledamöter från åtta partier.

Kommunfullmäktige är kommunens högsta beslutande organ, förenklat kan det kallas för "kommunens riksdag". Det är här som de politiska målen för den kommunala verksamheten bestäms.

Fullmäktige beslutar bland annat om hur budgeten ska fördelas. De väljer också vilka som ska sitta i kommunens olika nämnder och styrelser och tar sig an invånarnas medborgarförslag.

Fullmäktige sammanträder sista måndagen i månaden, med upphåll i juli. Sammanträdena är öppna för allmänheten och hålls som regel klockan 18.30 i Stadshusets plenisal. Fullmäktiges sammanträden finns även att ta del av via Vimmerby kommuns webbplats.



Leif Larsson (C)
Ordförande



Claes Wetterström (M)
1:e vice ordförande



Annika Högberg (S)
2:e vice ordförande

Kommunstyrelseförvaltning/central administration



Krönsmön, ett markområde för industrietablering.

Kommunstyrelsen är kommunens verkställande organ med ansvar för ledning, samordning och uppföljning av nämnderna och de kommunala bolagen. Kommunstyrelsen är också krisledningsnämnd. Under kommunstyrelsen finns kommunstyrelseförvaltning och räddningstjänst.

Kommunchefen leder kommunstyrelseförvaltningen. Förvaltningen innehåller följande avdelningar; kansli, ekonomi, personal, IT, näringsliv, plan och bygg samt mark och exploatering.

Kommunstyrelseförvaltningens uppgift är att vara kommunstyrelsens organ för central administration, strategisk- och ekonomisk planering och bygg, mark- och planfrågor. Därutöver ger förvaltningen olika former av administrativ service till kommunfullmäktige, dess val-beredning, revisions- och demokratiberedning samt till kommunstyrelsen. Överförmyndarnämndens verksamhet administreras av personal från kommunstyrelseförvaltningen. Verksamheten ska se till att ställföreträdare vid behov finns samt utöva tillsyn av ställföreträdarna. Antal överförmyndarärenden framgår av faktaruta.

Faktaruta	2009	2010	2011
Bygglov flerbostadshus/lägenheter	1/31	0/0	0/0
Bygglov enbostadshus	21	13	7
Bygglov fritidshus	6	1	4
Bygglov industribyggnader	1	2	5
Övriga bygglov, inkl bygglovanmälan 2011-	166	153	180
Strandskyddsdispenser			22
Antagna detaljplaner	10	10	15
Påbörjade detaljplaner			10
Ej påbörjade detaljplaner			10
Övriga planer			3
Antal överförmyndarärenden	255	266	250

Miljö- och byggnämndens hantering av handläggning och delegationsbeslut av bygglov, bygganmälan och strandskyddsdispenser med mera utförs av plan- och byggavdelningen.

Under året har diskuterats mycket runt markfrågor och disponering av mark, inte minst markanvändning för industriändamål. Som framgår av faktaruta har plan- och byggavdelningen arbetat med ett stort antal detaljplaner under året.

Avstämning av beslutade verksamhetsmål

Mål

Medborgarna ska uppleva att det är attraktivt att bo och/eller verka i kommunen.

Måluppfyllelse

Målet kan ej stämmas av, undersökning ej genomförd.

Mål

Sjukfrånvaron för kommunens personal ska understiga 5,0 procent av den budgeterade tiden.

Måluppfyllelse

Målet uppfyllt, sjukfrånvaron är 4,5 procent.

Micael Glennfalk, ordförande kommunstyrelsen

Carolina Leijonram, kommunchef

Räddningstjänst



Operativ verksamhet

Insatser

Under 2011 larmades räddningstjänsten till 261 insatser vilket motsvarar ett normalår om man jämför med tidigare år.

Ingen person omkom eller blev arbetslös under året på grund av brand men tyvärr omkom två personer i samband med trafikolyckor.

Fordon

Vagnparken har under året förstärkts genom att ett äldre släckfordon i Vimmerby har ersatts med ett begagnat släckfordon, fordonet har som specialutrustning 4-hjulsdrift. Servicefordonet inom räddningstjänsten har ersatts med ett nytt fordon.

Förebyggande verksamhet

Extern kursverksamhet

1 048 personer har utbildats i brandskydd och första hjälpen. Denna utbildning medverkar till

att vi stärker det civila samhället och att medborgarna står bättre rustade om och när olyckor inträffar.

Tillsynsverksamhet

Räddningstjänsten har genomfört 59 tillsyner inom området lagen om skydd mot olyckor. Tillsynsverksamheten är samhällets kontroll över det systematiska brandskyddsarbetet som genomförs i samhället. Systematiska brandskyddsarbete ska ske för att minska risken att olyckor inträffar samt minska konsekvenserna av de olyckor som ändå inträffar.

I den förebyggande verksamheten arbetar räddningstjänsten aktivt med att fler automatiska brandlarmsanläggningar anskaffas inom samhällets olika verksamheter. En tidig upptäckt av en brand är ytterst viktigt för att minska skadorna som alltid uppstår i samband med brandtillbud.

Explosiva varor

Staten har fört över ansvaret för tillståndshandlingen för explosiva varor till kommunerna.

Räddningstjänsten i Vimmerby har beviljat 7 tillstånd under året, tillstånden omfattar hantering av fyrverkeripjäser och sprängämnen samt ammunition till eldhandvapen.

Ekonomi

Räddningstjänsten har ett överskott mot budget för 2011 på 125 tkr.



Avstämning av beslutade verksamhetsmål

Mål

Bistå nödställda kommuninvånare från larm tills första insats påbörjats inom nedan angivna tider.

Tid 10 min: 59 procent av befolkningen

Tid 20 min: 88 procent av befolkningen

Tid 30 min: 99 procent av befolkningen

Måluppfyllelse

Målen är uppnådda

Micael Glennfalk, ordförande kommunstyrelsen

Tommy Lindström, räddningschef

Kultur och fritid

Alla ska få ta del av men också kunna vara medskapande i kultur- och fritidsaktiviteter. När människor får vara med i och ta del av kultur- och fritidsaktiviteter leder det till bättre hälsa och större välbefinnande. Dessa aktiviteter är alltså ett väsentligt inslag i folkhälsoarbetet. En kommun som har ett brett kultur- och fritidsutbud visar att den vill värna om sina ungdomar och innevånare.



Ideella krafter inom kultur- och fritidsverksamheter leder till ett rikare utbud av aktiviteter och en mer attraktiv kommun att leva i. Modern forskning visar att kultur- och fritidsutbudet i en kommun ofta är en avgörande faktor för att attrahera nya innevånare. När människor väljer så tycks de välja att bo där kultur- och fritidslivet är bra och kunna pendla till arbetet. Om människor väljer att flytta hit tack vare att det finns ett brett kultur- och fritidsutbud kommer det att leda till att vi får impulser utifrån som leder till nyföretagande och därmed till nya jobb inom olika branscher i kommunen.

Fritids- och föreningsliv
Föreningarnas aktiviteter ska göra landsbygden och alla orter mer levande för att människor ska trivas att bo på platsen. Mer av pengarna ska gå till föreningarnas aktiviteter och mindre till lokaler.

Det är viktigt att föra dialog med föreningarna för att se hur deras situation är och ta fram möjligheter till att hjälpa dem.

Under 2011 färdigställdes Vimmerbys första konstgräsplan för fotboll på Ceosvallen och ishallen genomgick en renovering. Nya bidragsregler infördes från och med 1 januari 2011 för ungdoms- och idrottsföreningar och de föreningar som får anslag.

Gemensamma överenskommelser har tecknats med kommunens fotbollsföreningar kring deras verksamhet för att utveckla och stödja föreningslivet för barn och ungdomar i Vimmerby.

Folkhälsa och barnkonventionen
Under 2011 antogs en ny folkhälsoplan i kommunen. Planen som är styrdokument

för folkhälsoarbetet prioriterar delaktighet och inflytande, barn och ungas uppväxtvillkor, sexuell och reproduktiv hälsa samt alkohol, narkotika, doping och tobak. Under 2011 har samtliga nämnder fått besvara frågor utifrån arbetet med barnkonventionen. Dessa svar utgör sedan en barnbilaga till budget som sedan ska leda till ett barnbokslut.

Ungdomarna kunde under sommaren söka kommunalt feriejobb. 152 ungdomar från år 9 samt år 1 och 2 på gymnasiet fick möjlighet till feriejobb inom kommunala förvaltningar och föreningar. Under sommaren kunde barnen i kommunen åka på kollo till Stjärnevik. Dagarna fylldes med spel, lekar, idrott och teater.

Fabriken ger bättre möjligheter till möten mellan ungdomar, äldre och föreningsliv. Under året genomförde Fabrikens personal flera evenemang i samarbete med organisationer, föreningar och skolan. De största evenemangen var Lisebergsresan vid Valborg, Källängsfestivalen vid skolavslutningen och Lussevakan.



Bibliotekskampanj

Futurum.com är ett marknadsföringsprojekt som genomförs gemensamt med ytterligare 24 kommunbibliotek i Kalmar län, Blekinge och Kronoberg. Syftet är att öka medvetenheten om vad biblioteken kan erbjuda och därmed öka antalet besökare.

Digidel är ett nationellt projekt med målet att den del av befolkningen, som i dag inte använder internet i sitt dagliga liv, ska lära sig att göra det. I Vimmerby genomförs Digidel i samverkan mellan biblioteket, ABF och Studieförbundet Vuxenskolan.



Kulturskolan

Verksamheten är nu samlad på ett ställe i gamla gymnasiebyggnaden vilket har gjort det lättare att bedriva en kvalitativt bra undervisning med eleverna. Kulturskolan når de flesta barn och ungdomar vid förskolan, grundskolan och gymnasiet i kommunen genom Kulturgarantin samt ämneskurser. Kulturskolans verksamhet under 2011 bestod av orkesterspelningar, trappkonsert, körsång, musikaler som Blodsbröder och Showtime, stor sommaravslutning på Vimmerby torg med sång, musik, dans och drill, den stora

showen Vatten med alla kulturskolans inriktningar, med mera. Under försommaren framfördes film- och dansföreställningen En natt i maj på en utomhusscenen vid Astrid Lindgrens Näs. Många ungdomar fick uppgifter i produktionen inom ramarna för de kommunala feriearbetena.

Kulturgarantin

Kommunens kulturgaranti, ger struktur åt arbetet med kulturförmedling till barn och ungdomar. Vimmerby kommun garanterar samtliga barn och ungdomar från förskolan till och med gymnasiet minst en kulturupplevelse per läsår.

Inom ramen för kulturgarantin ordnades teater-, musik- och dansprogram. Kulturskolan genomför bland annat rytmikundervisning, skolbio, drama samt olika projekt inom kulturgarantin.

Regionförbundet och Riksteatern driver ett treårigt nationellt pilotprojekt om Skola och Kultur i Kalmar län. Vimmerby är med sitt arbete med kulturskolan och kulturgarantin en av tre kommuner i länet som ingår i projektet.

Museet Näktergalen och kulturarvet

Museet Näktergalen har under 2011 producerat fem utställningar, bland annat Henry Gustafsson retrospektiv utställning, Folkliv med fotografier från ljud- och bildarkivet och under hösten var det dags för Stenshult och Norrgårdens förskolor att presentera det de jobbat med på temat Vimmerbys historia genom barns ögon. För fjärde året i rad höll museet under våren en historisk information och stadsvandring för alla elever i år 8 med betoning på lokal 1800-talshistoria.

Källängsparken

I januari 2011 tog kultur- och fritidsförvaltningen över ansvaret för Källängsparken. Parken ritades i början på 1950-talet av Ulla Bodorff. Nu ska parken återskapas och bli en naturlig mötesplats för rekreation.

Restaureringsarbetet inleddes under året med att återskapa blomsterprakt och doftupplevelser i den så kallade Blomstergården samt Rosenpergolan i parkens nordöstra del. De så kallade solterrasserna av kalksten som breder ut sig på ömse sidor av Olle Persgatans förlängning har rätats upp och säkrats, och de perennplanteringar som en gång fanns har återskapas.

Avstämning av beslutade verksamhetsmål

Kulturskolan ska nå alla barn och ungdomar i kommunen. Kulturskolan når stora delar av barnen och ungdomarna vid förskolan, grundskolan och gymnasiet i kommunen genom kulturgarantin och den frivilliga ämnesundervisningen.

Kultur- och fritidsnämndens budget ska varje år vara i balans. 2011 års underskott beror på upprustning av kulturskolan och tas av tidigare års överskott.

Annika Carlson, ordförande kultur- och fritidsnämnden

Anders Eriksson, kultur- och fritidschef

Teknik och service



Nämndens förmåga att bedriva sin verksamhet inom budgetramarna har under 2011 varit bekymmersamt. Vintern har varit sträng och medfört överskjutande kostnader i vinterväghållning, snöröjning av tak och efterföljande skador.

Kostens införande av ny metodik och övertagande av verksamheter har haft ett betydande underskott som kompenseras med att andra verksamheter som haft ett överskott.

Däremot blir det underskott med omstrukturering av lokalvård samt att bostadsanpassningen haft flera stora anpassningar som medfört stora kostnader. Lokalvården står inför betydande effektiviseringar som påbörjades under året. Kost har fått flera enheter inom förskolan att betjäna. Nya paviljonger med mot-tagningskök är etablerade.

Kollektivtrafiken, färdtjänsten och omsorgsresor har beslut tagits om att skatteväxla samt att huvudmannskapet ska överföras till Landstinget i Kalmar län.

Stora investeringar har genomförts under året bland annat Ceosvallen och trafikplats Folkets park. Fastighetsinvesteringar är genomförd (Villekulla gruppbostad)

Totalt sett visar resultaten ett underskott på 2,99 mnkr.

Personalomsättningen har under året varit låg och sjukfrånvaron är 4,5 %, vilket är 0,13 % över genomsnittet i kommunen.

I framtiden står förvaltningen inför stora utmaningar med organisationsförändringar och stora ekonomiska ramjusteringar.

Mättnings- och utredningsavdelningen

Avdelningen svarar för mät-, register- och kartverksamheten, projektering och utredning, trafik-säkerhet, kollektivtrafik, skolskjutsverksamhet. Skogsförvaltningen sker i samarbete med Södra Skog.

Mättningsverksamheten

Arbetsuppgifter för mät- och kartavdelning har varit fastighetsbildning, kontinuerlig uppdatering av Vimmerby kommuns samtliga kartverk inklusive ledningsverk, adress- befolkningsbyggnads-lägenhets- och fastighetsregister samt utsättning av gator, ledningar i samband med husbyggnation, markärenden och tomtförsäljning.

Trafikverksamheten

Avdelningen har ajourfört och levererat trafikföreskrifter till Transportstyrelsen och har utfört trafikmätningar i både Vimmerby och Hultsfreds kommuner.

Genom projektet "Rätt fart i staden" har uppgifter tagits fram för hastighetsanalys i Vimmerby.

Arbete med tillgänglighetsanpassning pågår kontinuerligt. P-övervakning sker både på allmän plats och på tomtmark.

Projektering och utredning

CEOS konstgräsplan har färdigställt. Ett rörbyte har skett vid Hultsfredsvägen. Utredningar och förutsättningar har tagits fram för nya industriområden.

Kollektivtrafik och skolskjutsverksamhet

Skolskjutsar samt färdtjänst visade under året ett överskott. Nytt skolskjutsprogram har varit i funktion. Förändringar har ägt rum genom att landstinget har övertagit stora delar trafikadministrationen.

Kollektivtrafik i form av aktieägartillskott till KLT fick däremot underskott. Orsaken till underskottet förklaras dels med ett minskat resande, samt att kommunen för 2011 bokat upp kostnader som under tidigare år reglerats under påföljande år utan periodisering.

På grund av den genomförda skatteväxlingen med Landstinget i Kalmar län var detta inte möjligt under 2011, undan resultatet 2011 innefattar kostnader som under tidigare års tillvägagångssätt skulle ha belastat 2012.

Kost

2011 var året då det nya tillagningsköket på Vimar-skolan togs i drift. Kylmatsproduktionen startade och leveranser har skett till stora delar av kommunens mottagningskök och hemmaboende.

Nya verksamheter har tagits över från andra kommunala förvaltningar. Från omsorgen har övertagits två lunchserveringar. Från fritidshemmen har all mathantering hamnat under kostenhetens ansvarsområde.

Två nya transporttjänster med personal och fordon har inrättats. Leverans har skett av mat till hemmaboende i centralorten samt till delar av våra mottagningskök.

Övriga transporter har köpts in externt dels av Taxi och dels av Samhall.

Anpassningstakten till kylmats-systemet har ibland varit längre än beräknat och vissa anpassningsproblem har funnits vilket också påverkat det ekonomiska resultatet negativt.

Fastighetsavdelningen

Det gångna året har präglats av planering och projektering av ny förskola med byggstart våren 2012 och ett nytt äldreboende som beräknas påbörjas under hösten.



Björn Swedborg, ordförande
teknik- och servicenämnden
Torbjörn Johansson, teknik-
och servicechef

Barn och utbildning



Ny organisation inom barn- och utbildningsförvaltningen

Verksamhetsåret 2011 innebar flera stora förändringar för såväl nämnd som förvaltning. Nämndens ansvarsområde utökades genom att vuxenutbildnings- och högskolefrågor lyftes från kommunstyrelsen till dåvarande barn- och ungdomsnämnden. Nämnden, som nu ansvarar för alla utbildningsfrågor inom Vimmerby kommun, har under året bytt namn till barn- och utbildningsnämnden. Vi har lagt ner både tid och möda för att skapa ett nytt sammanhållet skolområde omfattande de gymnasiala och de eftergymnasiala utbildningsverksamheterna. Redan nu kan man skönja positiva effekter av ett tätare och mer naturligt samarbete; ett vinna-vinna läge har uppstått.

Fyra skolområden inom förskola, grundskola, fritidshem och särskola har under året omorganiserats i två nya skolområden, VÄST och ÖST.

Ekonomi

Barn- och utbildningsförvaltningens ekonomi är stabil och årets resultat uppgår till + 4,3 Mnr (+1,5 %). Cheferna inom förvaltningen har ett ansvarsfullt förhållningssätt till hur man hushållar med sina ekonomiska medel. Trots att flertalet utvecklingsinsatser kring de nya styrdokumenterna har genomförts utan att extra medel tillskjutits uppvisar samtliga resultatenheter ett positivt budgetresultat för 2011. Mest glädjande är, att vi nu ser att de stora underskotten för gymnasiet interkommunala ersättningar nu äntligen börjar närma sig att vara i balans med budgeterade medel.

Planeringen av ny förskola

Efter flera års planering beslöt till slut fullmäktige under 2011 att den välbehövliga förskolan inne i Vimmerby stad nu ska byggas. Behovet av förskoleplatser har ökat i Vimmerby stad, dels beroende på fler barn, dels att familjerna önskar förskoleplats redan från då barnet är 12 månader gammalt. Kommunen klarar av att leva upp till barnomsorgsgarantin.

Ett lyft för fritidshemmen

Efter kritik från Skolinspektionen att den akademiska utbildningsnivån på fritidshemmen i kommunen är för låg genomförde Linnéuniversitetet under läsåret 2010/2011 en utbildning på 15 hp för alla som arbetar på fritidshemmen. En direkt följd av den genomförda utbildningen är en utvecklingsgrupp, där fritidshemmens medarbetare och rektorer ingår och som bildats för att stödja fortsatt utveckling av fritidshemverksamheten.

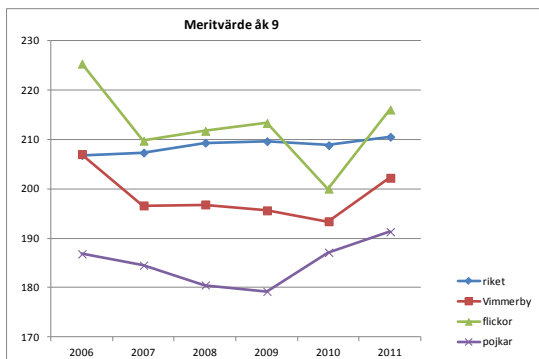
Matematik –

ett prioriterat ämne

För att uppnå en högre måluppfyllelse i matematik har olika satsningar gjorts de senaste åren inom både förskola och grundskola. Under 2011 startade en utbildning för pedagoger i de tidigare skolåren med syfte att stärka ämneskunskaperna och utveckla didaktiken. Ett fyrtiotal lärare som undervisar i matematik deltar. Förskolans personal arbetar på ett föredömligt vis med att få in matematiken i vardagens olika situationer. Det är för tidigt att säkert avläsa resultat av dessa insatser men en viss positiv tendens kan skönjas i resultaten på de nationella proven i årskurs 3. Vimmerby har nu högre andel elever som nått kravnivån på alla delprov jämfört med riket och så var inte fallet 2010.

Vi ska bli bättre

Elevernas måluppfyllelse i grundskola och gymnasium behöver bli bättre och under 2011 har både nämnd och förvaltning haft fokus på att ta fram metoder och arbetsätt för att utveckla det systematiska kvalitetsarbetet och därigenom utveckla och stärka elevernas möjligheter till ökad måluppfyllelse. En vision har börjat ta form under rubriken Tillsammans når vi toppen.



Skoltidningen Frizon

Skoltidningen Frizon, som produceras av elever på gymnasieskolan har återigen visat framfötterna och utsågs 2011 till årets skoltidskrift med motiveringen "en engagerad och för läsarna intressant och givande tidskrift som lockar med rappa och relevanta vinklar".

Vi är stolta över Vimmerby Lärcenters verksamhet inom svenska för invandrare och grundläggande vuxenutbildning

Skolinspektionen har efter nationella signaler om en alltför permanentad studiegång med inläsningseffekter och svag progression under 2011 arbetat för att ta fram en mall för inspektion av den grundläggande vuxenutbildningen. Vimmerby var en av de utvalda kommunerna och vi fick erkännande för flexibel undervisning med

studerande i fokus samt att vi bedriver utbildning på flera nivåer samtidigt. Vi ger även de studerande möjligheter till extra stöd, individuellt och i grupp, vilket lyftes fram i positiva ordalag.

Vimmerby kommun var en av de 38 kommuner där Skolinspektionen 2011 genomförde en riktad tillsyn inom området svenskundervisning för invandrare. Skolinspektionens fokus var att bedöma hur kommunen uppfyller författningarnas krav avseende invandrarnas möjlighet att snabbt få tillgång till undervisning i svenska. Skolinspektionen bedömde att den uppsökande verksamheten var tillräcklig, att kommunen uppfyller kraven på att snabbt få tillgång till undervisning samt att samarbetet mellan

Arbetsförmedlingen och kommunen är gott.

Högskoleutbildningar på distans eller via videolänk

Under 2011 har nio studenter efter tre års utbildning tagit sjuksköterskeexamen. Tolv studenter blev i början av 2011 klara med sin lärarutbildning (210 hp) med inriktning mot förskola, förskoleklass, fritidshem och grundskolans tidigare år.

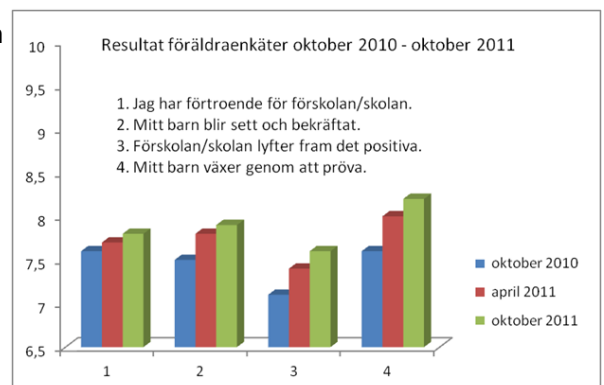
PIM-praktisk IT- och mediekompetens

Alla skolledare, pedagoger i grundskolan och gymnasieskolan samt delar av förskolans personal ska genomgå Skolverkets PIM-utbildning för att bättre kunna leda elevernas utveckling för ökad måluppfyllelse. Enligt kommunens måldokument för PIM förväntas minst 75 % av

deltagarna examineras på nivå 3. Av de 340 pedagoger som genomgått utbildningen har 75 % nått nivå 3 eller högre.

Informationen till medborgarna på webben blir allt bättre och förskolan ligger nu på 10:e plats!

Vi är glada och stolta över att ha förbättrat tillgången till information om våra grundskolor och förskolor på kommunens hemsida där SKL:s jämförelse Information till alla? 2011 anger att man hittar svar på 83 % av sina frågor rörande grundskolan och hela 95 % i förskolan. Gymnasiet, med en svarsfrekvens på 50 %, behöver arbeta vidare med att förbättra sin information på hemsidan.



Avstämning av beslutade verksamhetsmål

Andel elever som uppnådde målen på de nationella proven i åk 9.
Matematik: 79,8 procent
Svenska: 93,4 procent
Engelska: 93,6 procent

Magnus Gustafsson, ordförande barn- och utbildningsnämnden

Birgitha Sahlin, barn- och utbildningschef

Individ- och familjeomsorg

Vi har under 2011 märkt ett ökande behov av socialtjänstens insatser inom många olika områden. Detta i kombination med färre personal och sänkta kostnader har givit en pressad arbetsituation för många.



Minskade kostnader inom socialförvaltningen

Stora neddragningar i verksamheten har gjorts under de två senaste åren och under 2011 minskade socialförvaltningens kostnader till 38 mnkr jämfört med 43 mnkr under 2010 och 47 mnkr under 2009. Trots detta så överskreds budgeten med 3 mnkr. De överskridanden av budgeten som gjordes handlar om placeringar av såväl barn och unga som föräldrar som tvångsplaceringar av personer med grava missbruksproblem.

Bra samarbete kring beroendevården

Samarbetet med landstinget kring människor med missbruks- och beroendeproblematik blir efterhand allt bättre. Huvudorsaken är de nationella riktlinjer för missbruks- och beroende vård som Socialstyrelsen gav ut för några

år sedan. Det samarbetsdokument som tagits fram i Vimmerby används som förebild i resten av länet. Tyvärr tvingades vi av besparingsskäl minska ett väl fungerande samarbete med gymnasieskolan kring tidig upptäckt av ungdomar vid misstanke om missbruksproblem.

Sänkta kostnader för ekonomiskt bistånd

Kostnaderna för ekonomiskt bistånd har sänkts med 11 procent jämfört med 2010. Detta har skett genom ett mer strikt tillämpande av kommunens riktlinjer och att något större krav har ställts på biståndssökande exempelvis när det gäller kraven att stå till arbetsmarknadens förfogande. De ökade kraven har lett till fler konflikter mellan handläggare och biståndssökande. När beslut har överklagats till förvaltningsrätten har vi i stort sett utan undantag fått rätt.

Många barn som far illa

Antalet anmälningar om barn som far illa har stadigt ökat under senare år och därigenom även antalet inledda utredningar. Från 2005 har antalet inledda utredningar mer än fördubblats. Detta ställer stora krav på personalen och då det varit svårt att rekrytera till dessa arbetsuppgifter har vi under året fått använda ganska många konsulttimmar.

Antalet vårdtygn i såväl HVB-hem som familjehem har minskat medan antalet insatser i öppenvård har ökat. Dessutom upplever vi att många problem

är komplicerade och innefattar mycket psykiatri och i dessa frågor får vi för lite stöd av landstingets barn- och ungdomspsykiatri och vuxenpsykiatri.

Mottagande av ensamkommande barn och flyktingar

Vi har sedan 2,5 år tillbaka ett framgångsrikt mottagande av ensamkommande asylsökande barn i kommunen och vi får därför många studiebesök från kommuner som planerar att starta liknande boenden. Mottagandet har successivt utökats så med start i ett gruppboende i Södra Vi finns nu ytterligare ett gruppboende i Vimmerby och ett antal utslussningslägenheter.

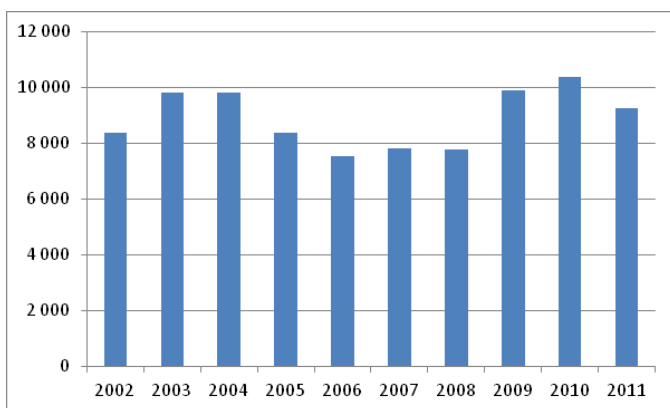
Från och med 2011 fick socialnämnden även ansvar för mottagandet av övriga flyktingar. Kommunen har en överenskommelse om att ta emot cirka 40 flyktingar per år,

men av olika anledningar så kom det i praktiken 49 flyktingar till kommunen under året. Genom etableringsreformen som trädde i kraft 1 december 2010 har arbetsförmedlingen fått det samordnande ansvaret för nyanlända flyktingars etablering. Det har inte inneburit minskat arbete såsom förväntat. Handläggningen av ärenden har blivit omständligare och nya arbetsuppgifter har tillkommit

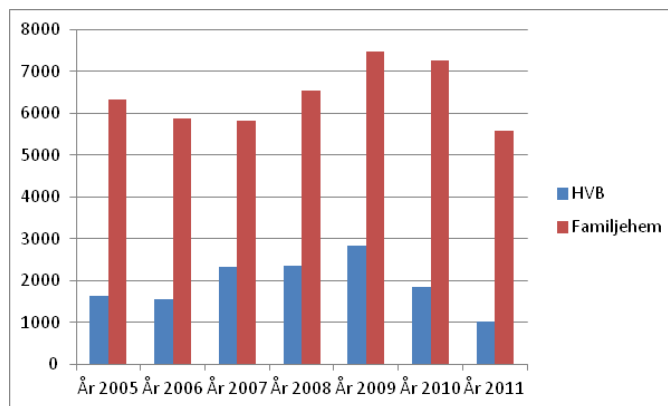
Samarbete med andra kommuner

Samarbetet med andra kommuner utökas successivt. Med Hultsfreds kommun samarbetar vi exempelvis kring en gemensam social jour och jourfamiljehem. Under slutet av 2011 startade ett nytt treårigt projekt; "Leva Livet", inom Samordningsförbundets regi som riktar sig till arbetslösa ungdomar. Två nya arbetsmarknadsprojekt där ännu fler kommuner är inblandade förbereddes också – Bryggan 2 och Ingjuta. Länsstyrelsebidrag har även erhållits till ett integrationsprojekt kring "hälsoinformation/kommunikation" samt "barn och familjeliv i Sverige" tillsammans med Hultsfreds och Västerviks kommuner.

Vimmerby och Hultsfred driver tillsammans, med visst stöd av statsbidrag en verksamhet som heter Spirea där personalen arbetar med och mot våld i nära relationer. De har upplevt en ökning av antalet personer som kontaktar dem för att få hjälp. Under 2011 gjordes en ny upphandling av familjerådgivning tillsammans med Västervik, Oskarshamn och Hultsfreds kommuner.



Kostnad för ekonomiskt bistånd i Vimmerby kommun



Placeringsdagar för barn och unga i Vimmerby kommun

Avstämning av beslutade verksamhetsmål

Mål

Den genomsnittliga bidragstiden för ungdomar ska understiga 3,8 månader under år 2011.

Måluppfyllelse

Den genomsnittliga bidragstiden blev 4,8 månader och målet nåddes alltså inte.

Mål

Under år 2011 ska socialnämnden ha lägre nettokostnad jämfört med standardkostnad än kommuner med liknande IFO-verksamhet.

Måluppfyllelse

Utfallet för 2011 presenteras först i augusti 2012. Målet nåddes inte för 2010, men tack var kraftigt sänkta kostnader under året är det troligt att målet för 2011 kommer att nås.

Thorbjörn Sandberg, ordförande socialnämnden

Hans Eriksson, socialchef

Vård och omsorg

2011- ett år med ett intensivt omställningsarbete med sikte på att få ekonomin i balans.



Fotograf: Agnetha Tillnert

Fler brukare har gett högre kostnader inom verksamhet för personer med funktionsnedsättning

Antalet brukare har ökat under 2011 och detta återspeglar sig i ökade kostnader för LSS-verksamheten.

Äldreomsorgens kostnader för vård- och omsorgsboende är redan låga. Inriktningen under året har därför främst varit att minska kostnaderna inom hemtjänsten. Arbetet har gett resultat, kostnaderna där har minskat. Däremot har ökade behov samtidigt gett stigande kostnader inom vård- och omsorgsboende. Hälso- och sjukvårdsverksamheten har lyckats klara sig inom sin ekonomiska ram.

Inom hela omsorgsförvaltningen har det skett ett intensivt arbete med att anpassa verksamheten till den ekonomiska ramen.

Åtgärder som har vidtagits är bland annat att riktlinjer för bistånd har reviderats och att antalet korttidsplatser för äldre har minskat.

Effektivare planering

Under hösten har ett bemanningsprogram tagits i bruk. Detta ger betydligt bättre förutsättningar för effektivare bemanningsplanering och administration. Inom hemtjänsten har planeringsprogrammet TES införts.

Utvecklingsarbete

med brukarfokus

Ett utvecklingsarbete som kallats "Samsyn" har pågått under flera år. I arbetet har yrkeskategorier som LSS-/biståndshandläggare, sjuksköterskor, sjukgymnaster, arbetsterapeuter och enhetschefer ingått. "Samsyn" har haft ett tydligt brukarfokus och handlat om den samverkan och de arbetsätt som behöver ske för att varje brukare/patient ska få en trygg och god vård och omsorg. En viktig inriktning är att kunna erbjuda trygghet i det egna hemmet efter en sjukhusvistelse och minska behovet av korttidsvistelse.

Inom äldreomsorgen sker ett utvecklingsarbete med personcentrerad vård och omsorg för personer med demenssjukdom. Det innehåller utbildningsinsatser, reflektionsgrupper och det finns numera också demensteam för att öka trygghet och kontinuitet.

Anhörigstödet har fortsatt att utvecklas under året. Anhörigstödet består av enskilt stöd, gruppverksamhet, informationsinsatser och samverkan med frivilligorganisationer.

Omsorgsförvaltningen och Lärcenter samarbetar för att höja kompetens hos omsorgspersonal, med stöd av statliga stimulansmedel via Omvårdnadslyftet.

Vad tycker de äldre om äldreomsorgen?

Under 2011 genomförde Socialstyrelsen en rikstäckande enkätundersökning om äldres uppfattning om kvaliteten i hemtjänst och äldreboenden. Resultatet av den ingår, tillsammans med flera andra variabler, i Öppna Jämförelser.

Vimmerbys äldreomsorg håller sig på ett genomsnittresultat i landet. Omsorgsnämnden beslutade under året att fördjupa undersökningen inom områdena trygghet och meningsfullhet. Detta sker nu i början av 2012 genom att de förtroendevalda själva leder fokusgrupper.

Moderna vård- och omsorgsboenden

Under året har projekteringen av två nya vård- och omsorgsboenden med totalt 120 lägenheter börjat. De kommer att byggas på "Cirkusplatsen" i Vimmerby och ska ersätta Eken, Duvan och Ådala.

De nya boendena ska kunna möta framtidens behov av vård och omsorg.

Hemtjänsten genomgår stora förändringar

Samhall AB är sedan början av året utförare av tvättservice inom hemtjänsten. Uppföljningen senare under året visar att det fallit väl ut när det gäller ekonomi, arbetsmiljö och kvalitet.

Matdistributionen har under året övergått till teknik- och service-nämnden. Tidigare kördes varm mat ut dagligen och nu körs kyld mat ut två gånger i veckan.

Året har präglats av förberedelsearbete inom hemtjänsten för införande av lagen om valfrihetssystem (LOV) för städservice från 1 januari 2012. Alla beslut inom hemtjänsten har lagts om till beslut i timmar, det betyder att den enskilde brukaren har ett beslut om insatser men också en tidsram.

Förändringar inom verksamhet för personer med funktionsnedsättning

Inom daglig verksamhet LSS har det skett lokalförändringar till lokaler som är bättre anpassade för verksamheten och som verksamheten kan växa och utvecklas i. Planering har skett för en ny gruppbostad som kommer att tas i bruk i mars 2012.

Länets alla kommuner och landstinget samverkar inom psykiatriområdet, i "Samstöd". Detta innebär utveckling av verksamheten i Vimmerby, bland annat genom en utbildning i Case Management.

Omsorgsnämnden har antagit tjänstedeklarationer för flera insatser inom verksamhetsområdet som ett led i att tydliggöra vad kommunen ska tillhandahålla och till vilken kvalitet.

Samverkan om tekniska hjälpmedel

Elva kommuner i länet har tillsammans bildat en gemensam nämnd för hantering av tekniska hjälpmedel. Det är en följd av att avtalet med landstinget hade sagts upp. Samverkan sker för att säkerställa både tillgång och kvalitet på hjälpmedel och kompetens inom området.



Fotograf: Bildarkivet.se



Fotograf: Susanne Lindholm

Avstämning av beslutade verksamhetsmål

Mål

Samtliga gynnande beslut enligt SoL och LSS ska vara verkställda inom tre månader.

Måluppfyllelse

Under 2011 har 14 gynnande beslut enligt SoL inte verkställts inom 3 månader.

Enligt LSS har 3 gynnande beslut inte verkställts inom tidsramen.

Mål

Samtliga brukare inom omsorgsverksamheten ska ha en genomförande plan som de varit delaktiga i.

Måluppfyllelse

Inom verksamheten vård- och omsorgsboende har 100 % av brukarna en genomförandeplan som de varit delaktiga i. Inom verksamheten ordinärt boende äldreomsorg har 50 % en genomförandeplan och inom verksamheten funktionshinder har 94 % en genomförandeplan.

Elisabeth Lago Nilsson,
ordförande omsorgsnämnden

Anette Nilsson, omsorgschef

Miljö - en resurs i förändring

Många och svåra beslut kräver en stabil kompetensförsörjning på förvaltningen. För att säkerställa en hög kvalitet och snabba beslut samarbetar vi sedan tidig höst med miljö- och byggnadskontoret i Hultsfred. Förvaltningens kundfokus och serviceförmåga har stärkts under året genom internt utvecklingsarbete och genom en ökad delegationsrätt från nämnden. Förvaltningens kontroller och undersökningar visar att luften i Vimmerby är ren, såväl ute som inne. Vidare visar många utförda inspektioner att livsmedelsföretagen fortsatt håller en hög kvalitet.



Vimmerby + Hultsfred = Sant! Kvaliteten på verksamhetens beslut och yttranden beror helt och hållet på den personal som jobbar på förvaltningen. För att långsiktigt behålla möjligheten att genomföra våra uppdrag med hög kvalitet och samtidigt stärka oss i rollen som en attraktiv arbetsgivare samverkar vi med miljö- och byggnadskontoret i Hultsfreds kommun. I en region med ett krympande invånarantal och därmed också en krympande ekonomi måste vi hitta de arbetsformer som möjliggör en kontinuerlig kompetensförsörjning, ett effektivare nyttjande av begränsade resurser och en ökad attraktionskraft i konkurrensen om bra medarbetare.

I nämndens visionsarbete tydliggörs vikten av ett bra informationsarbete och vägledning till invånare och verksamma inom kommunen. Förvaltningen har under året påbörjat arbetet mot ökat kundfokus och bättre service.

Miljö- och byggnämnden har väsentligt ökat delegationsrätten till enskilda tjänstemän för att förkorta handläggningstiden i det enskilda ärendet. Vidare har rutinerna för anläggande av enskilda avlopp förenklats. Tillgången på information och ansökningsblanketter via hemsidan har utökats.

Bekämpning på avsedd plats

Vid årets lantbrukstillsyn koncentreras kontrollen till användning av växtskyddsmedel. Tillsynen var ett led i ett nationellt tillsynsprojekt.

rade bekämpningsmedlen på ett bra sätt, endast mindre avvikelser noterades.

Säkra livsmedel

Livsmedelskontrollen visar att livsmedelshandlingen i kommunen är mycket god. Livsmedelsverket ändrade återigen riskklassningssystemet varför alla verksamheter, cirka 215, har klassificerats om under året. Nästan alla verksamheter besöktes och mycket tid fick läggas på framtagande av underlag till klassning och kommunikation av avgifter.

Den nya bedömningen innebär att mindre tid kommer att läggas på kontroll och nämndens intäkter för livsmedelstillsyn minskar därmed med cirka 30 procent från och med 2012.

Giftfri miljö

Utöver det ordinarie myndighetsarbetet som omfattar information, prövning och tillsyn har förvaltningen deltagit i två projekt. Båda projekten fokuserar på miljömålet "Giftfri miljö" och de har gjorts inom den länsamverkan som sker i Miljösamverkan Sydost.

Projektet har dels berört gamla nedlagda deponier och dels inventering av förorenade områden hos pågående verksamheter.

Inte så surt

Minskat användande av fossila bränslen och därmed minskat nedfall av försurande ämnen över södra Sverige har tillsammans med en långsiktig kalkningsstrategi resulterat i allt mindre försurade sjöar och vattendrag. Kalkningsverksamheten inom kommunen har varit så framgångsrik att den bedöms kunna vara vilande under ett antal år. Fortsatt kontroll av vattenkvaliteten är dock ett måste så att inte en försämring återkommer.

En god bebyggd miljö

Under 2011 har förvaltningen deltagit i ett nationellt projekt där egenkontrollen granskades hos fastighetsägare till flerbostadshus. I ett samhälle där vi tillbringar allt mer tid inomhus måste fastighetsägarna garantera en god inomhusmiljö så att hälso- och miljöproblem undviks. Arbetet är helt i linje med miljö- och byggnämndens måldokument avseende hälsoskydd, smittskydd och inomhusventilation. Vidare syftar arbetet till att klara radonhalten 200 Bq/m³ luft i skolor, förskolor och bostäder.

Ren luft på Drottninggatan

Miljöförvaltningen har utfört mätningar av luftkvaliteten på Drottninggatan under 20 veckor. Luften har analyserats med avseende på kolväten (från bland annat bilavgaser) och resultaten är mycket glädjande. Som exempel kan nämnas att för bensen, som är cancerframkallande, är den uppmätta halten endast 1/5 av den norm som kräver utredning.

Lite oroande för Kalmar län är att det på några orter uppmätts halter av inandningsbara partiklar (PM 10) som är högre än tröskelvärdena, varför utredningar krävs. Partiklarna kommer i huvudsak från trafik men också från förbränning av olja och ved.



Avstämning av beslutade verksamhetsmål

Mål bygglovsverksamhet

Bygglov- och anmälningsärenden skall ha en genomsnittlig handläggningstid av fyra veckor, och inget enskilt ärende längre än tio veckor. Den genomsnittliga handläggningstiden är för närvarande 2 veckor.

Mål miljöverksamhet

Beslut avseende anmälan om inrättande av värmepumpsanläggning skall fattas senast fyra veckor från att kompletta handlingar inkommit. Den genomsnittliga handläggningstiden för de 54 beslut som togs under 2011 var 13 dagar. Inom livsmedelstillsynen sattes målet till att samtliga verksamheter inom riskklasserna 1-4 skulle besökas minst en gång under året. Av 157 objekt inom klasserna besöktes 141 stycken, det vill säga 90 % av objekten. Besöksfrekvensen för verksamheter i den lägsta riskklassen (klass 5) var något lägre, 79 %.

Bo Svensson, ordförande
miljö- och byggnämnden

Stefan Larsson, miljöchef
till och med 2011-08-31

Anders Helgée, miljöchef från
och med 2011-09-01

Personal



Medarbetare

Vimmerby kommun är största arbetsgivaren i kommunen med drygt 1 300 medarbetare. Under våren genomfördes en medarbetarenkät för kommunens alla anställda. Syftet var att ta reda på hur de anställda upplever sitt arbete och vad de anser om Vimmerby kommun som arbetsgivare. Enkäten berörde bland annat delaktighet, samverkan, arbetsmiljö, jämställdhet, lönepolitik, ledarskap och kompetensutveckling. Utifrån svaren beslutade man att börja arbeta med förbättringar inom löner och löneprocess, information, introduktion och ledarskap.

Kommunorganisation

Organisationsförändringar påbörjades samt genomfördes inom flera förvaltningar. Miljöförvaltningen samverkar med Hultsfreds kommun. IT-verksamheten gick över till IT-sam. De flesta av våra IT-anställda följde med till den nya organisationen. Processen för ny lokalvårdsorganisation startade. Kommunstyrelsen började se över kommunstyrelsens ledningsfunktioner. Syftet med översynen är att

fortsätta att utveckla arbetet med en mer offensiv organisation som är rustad att klara utmaningarna som Vimmerby kommun och dess näringsliv möter. Rekrytering av ny näringslivschef genomfördes.

Arbetsmiljö

Under hösten genomfördes en utbildning för nya chefer i chefens ansvar för att utveckla arbetsmiljön och om lagkrav och orientering kring aktuella föreskrifter.

Under året började fördjupade diskussioner om vårt samverkanssystem eftersom man upplevt att det finns stora skillnader på hur man implementerat systemet ute i verksamheterna. Man gjorde en SWOT-analys över förväntningar som troligen inte händer och förväntningar som troligen händer samt farhågor som troligen inte händer och farhågor som troligen händer. Representationen i centrala samverkansgruppen, CESAM fick förändrad struktur genom att förvaltningscheferna för barn- och utbildningsförvaltningen och omsorgsförvaltningen numera

ingår i gruppen. Ny arbetsmiljöpolicy antogs av kommunfullmäktige i december.

Hälsa

Under året upphandlades ny företagshälsovård av Sensia. Respektive förvaltning budgeterar medel för företagshälsovård.

Sjukfrånvaron uppgick under året till 4,5 procent.

Löneprocessen

Under året har en partsgemensam arbetsgrupp arbetat med en översyn av arbetsgivarens löneprocess. Detta arbete har innefattat antagandet av en ny modell för medarbetar- och lönesamtal enligt en fastslagen mall; Resultat- och utvecklingssamtalet, (Rus). Även nya lönekriterier har processats och antagits.

BAS

Som en följd av det tidigare beskrivna arbetet med löneprocessen har beslut fattats om att revidera tillgänglig information i arbetsvärderingssystemet BAS. Reviderad värdering av tjänster kommer att ligga till grund för kommande lönekartläggning.

Övrigt

Under hösten anordnades en pensionsinformation där SPP informerade om tjänstepensionen och pensionsmyndigheten informerade om den allmänna pensionen. 103 medarbetare kom till informationen.

Andel anställda med och utan sjukfrånvaro (tillsvidareanställda hel- och deltid)	2011	2011
Intervall	Antal	Andel %
Ingen sjukfrånvaro	354	26,9
1 -7 dagar	532	40,4
8 - 29 dagar	323	24,5
30 - 59 dagar	57	4,3
mer än 59 dagar	52	3,9
Totalt antal anställda (tillsvidare)	1 318	
Sjukfrånvaro per ålder och kön (alla anställda)		
Total sjukfrånvarotid		4,50
- varav långtidssjukfrånvaro		46,60
Sjukfrånvarotid för kvinnor		4,76
Sjukfrånvarotid för män		3,30
Sjukfrånvarotid i åldersgruppen 29 år eller yngre		5,47
Sjukfrånvarotid i åldersgruppen 30 - 49 år		3,75
Sjukfrånvarotid i åldersgruppen 50 år eller äldre		5,16
Nyckeltal		
Antal anställda (hel och deltid) per 1000 invånare	87,9	
Antal tillsvidareanställda som slutat	126,0	
Antal sjukdagar per årsarbetare	12,4	
Andel långtidssjuka (>30 dagar)		3,9
Andel anställda med 0 - 7 sjukdagar		67,2
Övertidstimmar per tillsvidareanställd	20,9	
Personalkostnader i % av totala driftskostnader		67,0
Årsarbetare per verksamhet		
Förskola	162	12,3
Grundskola	232	17,6
Gymnasium och övrig utbildning	74	5,6
Äldreomsorg	417	31,6
Verksamhet för funktionshindrade	87	6,6
Individ och familjeomsorg	53	4,0
Övrig verksamhet	293	22,2
Åldersstruktur december 2011	Kvinnor	Män
- 29	44	13
30 - 49	518	107
50 -	506	130
Totalt	1 068	250
Antal anställda	Antal	
Heltidsanställda	737	
Deltidsanställda	581	
Timanställda	640	
Totalt	1 958	

Koncernredovisning allmänt

Resultatet för koncernen visar plus 36,6 mnkr, föregående år minus 62,6 mnkr. Vimmerby kommun gör ett positivt resultat med 26,2 mnkr, en förbättring jämfört med föregående år på 29,4 mnkr. Koncernen Vimmerby Energi & Miljö AB redovisar plus 9,8 mnkr, en förbättring med 9,5 mnkr. Kulturkvarteret Astrid Lindgrens Näs AB:s resultat är minus 4,4 mnkr. Vimmerby kommun Förvaltnings AB:s resultat är 0,1 mnkr. Vimmerby Industrifastigheter AB redovisar minus 0,8 mnkr som årets resultat. Vimarhem AB och Vimmerby Halkbana AB redovisar noll i resultat. Respektive enhets resultat redovisas före dispositioner och före koncernelimineringar. Resultatutveckling framgår av bild 1.

Koncernens nettoinvesteringar uppgår till 75,3 mnkr, se bild 2. Vimmerby kommun har investerat 36,7 mnkr och Vimmerby Energi &

Miljö AB 31,6 mnkr. Övriga investeringar avser Vimarhem AB 4,1 mnkr och Vimmerby Industrifastigheter AB 2,9 mnkr. Självfinansieringsgraden av årets investeringar är över 100 procent och investeringarna har således till fullo skett med egna medel, se bild 3.

Koncernens eget kapital ökade med 36,6 mnkr till 594,1 mnkr, se bild 4. Tillgångarna ökade med 71,2 mnkr, varav 29,9 mnkr finansierades med ökad skuldsättning och med 4,6 mnkr genom ökad avsättning. Soliditeten speglar Vimmerby koncernkoncerns långsiktiga handlingsutrymme och är 37,7 procent exklusive kommunens ansvarsförbindelse för pensionsåtagande. Inkluderas åtagandet för pensioner, 343 mnkr, är soliditeten 15,9 procent, i båda fallen en liten ökning från föregående år. Soliditetens utveckling framgår av bild 5.

Kommunkoncernens långfristiga skulder ökade under året med 37,5 mnkr till 712 mnkr, se bild 6.

Kommunen ökade låneskulden med 40 mnkr, för att stärka likviditeten som vid årsskiftet 2010/2011 var förhållandevis låg. Vimarhem AB har amorterat 2,5 mnkr. Övriga bolag i koncernen har oförändrad låneskuld. Kommunen fungerar delvis som koncernbank då Vimmerby Energi & Miljö AB har upptagit lån om 85 mnkr via kommunen. Vimarhem AB lånar externt på marknaden. Om planerade investeringar i ny förskola och nytt äldreboende påbörjas 2012 innebär det nyupplåning för kommunen med 150 mnkr åren 2012 och 2013. Vimmerby Energi & Miljö AB har långt framskridna planer på byggnation i kraftvärme som i så fall medför stor nyupplåning de närmaste åren.

Koncernmellanhavanden mnkr, brutto	Försäljning		Finansiella		Koncernbidrag		Aktieägartillskott	
	Köpare	Säljare	Kostnader	Intäkter	Givare	Mottagare	Givare	Mottagare
Vimmerby kommun	44,8	11,5		10,9			4,7	
Vimmerby kommun Förvaltnings AB	0,2	0,0			6,1	4,9		4,7
Vimmerby Energi & Miljö AB	9,7	48,7	9,3		4,9			
Vimarhem AB	17,1	12,4	0,9					
Vimmerby Halkbana AB	0,1	0,0						
Vimmerby Industrifastigheter AB	0,8	0,0	0,7			1,7		
Kulturkvarteret Astrid Lindgrens Näs AB	0,8	0,3				4,4		
Vimmerby Turistbyrå AB	0,1	0,7						
Summa	73,6	73,6	10,9	10,9	11,0	11,0	4,7	4,7

Bild 1

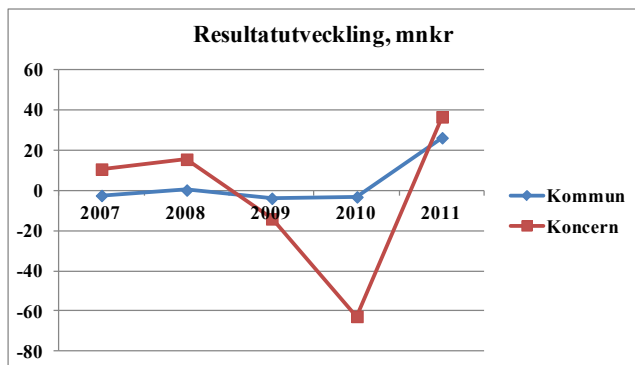


Bild 2

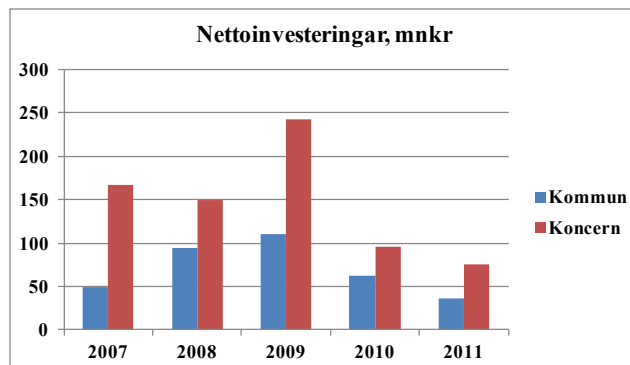


Bild 3

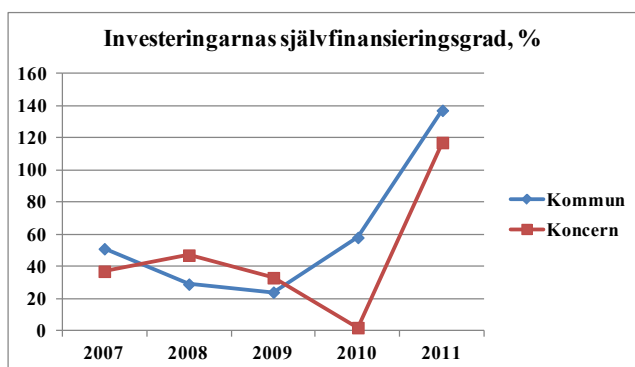


Bild 4

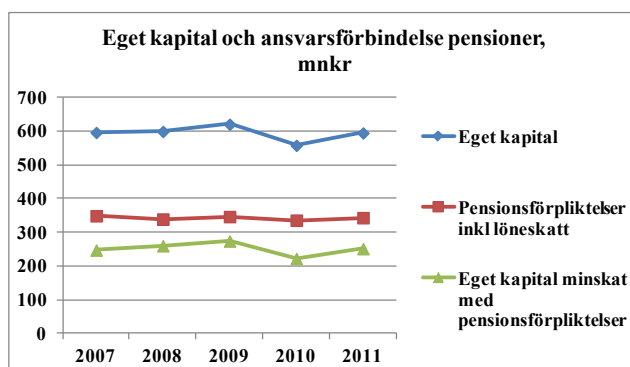


Bild 5

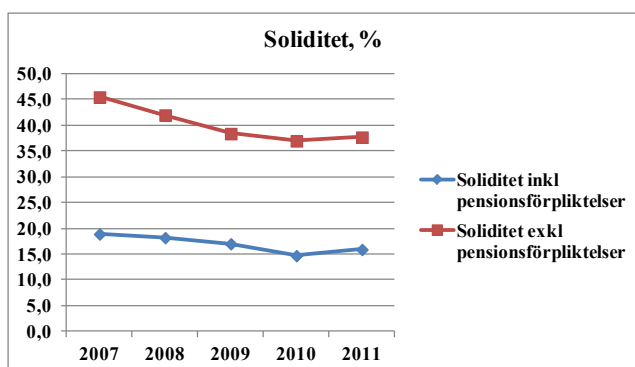
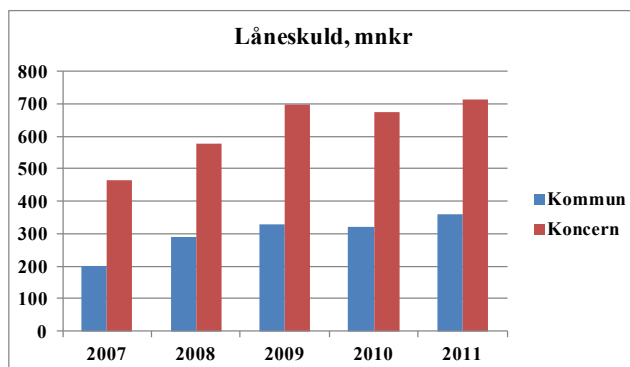


Bild 6



Vimmerby kommun Förvaltnings AB - koncern

Vimmerby kommun Förvaltnings AB, Vkf

Vkf är moderbolag i en koncern som består av fem dotterbolag och ett dotterdotterbolag. Vkf ägs till 100 procent av Vimmerby kommun och är moderbolag för de rörelsedrivande bolagen Vimmerby Energi & Miljö AB med dotterbolag Vimmerby Energiförsäljning AB, Vimarhem AB, Vimmerby Halkbana AB, Vimmerby Industrifastigheter AB samt Kulturkvarteret Astrid Lindgrens Näs AB.

Vkf svarar för koncernens övergripande utveckling och strategiska planering samt styrning av de ekonomiska och finansiella resurserna på ett för koncernen optimalt sätt.

I moderbolaget fanns vid ingången av året ett underskottsavdrag på 3 711 tkr. Den uppskjutna skattefordran på underskottsavdraget har av försiktighetsskäl ej upptagits som tillgång.

Bolagets fastigheter

I bolaget finns en obebyggd tomt.

Händelser

Särskilda ägardirektiv för bolagen har fastställts i februari 2011 för året. Direktiven är behandlade av kommunfullmäktige. I januari 2011 inkom förfrågan om Vimmerby kommun Förvaltnings AB ville delta i nyemission av aktier i Astrid Lindgrens Värld AB. Beslut har fattats att ej delta i emissionen vilket även kommunfullmäktige tillstyrkt. Efter genomförd emission är ägarandelen 16,09 procent och röstandelen 5,36 procent.

Under år 2011 har dotterbolaget Vimmerby Industrifastigheter AB upprättat kontrollbalansräkning. En första och andra kontrollstämma har hållits. Vid den andra kontrollstämman konstaterades att eget kapital var återställt. Vimmerby kommun har lämnat aktieägartillskott till Vimmerby kommun Förvaltnings AB som i sin tur lämnat koncernbidrag till dotterbolaget Vimmerby Industrifastigheter AB med 1 675 tkr.

Styrelsen diskuterade vid styrelsemöte i februari 2012 bildande av ett nytt dotterbolag. Hemställan ska göras till ägaren Vimmerby kommun. Bolagets uppgift ska vara att bidra till innovation och forskning med mera inom området "Barns lek, lärande, hälsa och utveckling".

Risker

Koncernens risker är för moderbolaget främst räntenivån på upptagna lån. För Vimmerby Energi & Miljö AB är de främsta riskerna prisnivå för inköp av el samt pris och tillgång på bränsle till värmeverksamheten. Bostadsbolagets risker är räntenivåförändringar på upptagna lån samt möjligheter till uthyrning i bostadsbeståndet.

Resultat

Årets resultat visar en förlust om 1,1 mnkr före skatt.

Vimmerby Energi & Miljö AB

Vimmerby Energi & Miljö AB levererar förnybar el och värme i huvudsak till lokala kunder. Bolaget tar hand om avlopp och avfall och levererar vårt viktigaste livsmedel –

rent vatten.

Inom energikoncernen omsatte elhandeln 59 mnkr exklusive energiskatt, nätleveranserna 25 mnkr, värmerörelsen 60 mnkr, vatten- och avlopp 35 mnkr, renhållning 15 mnkr och övrigt 10 mnkr.

Koncernens totala omsättning är 205 mnkr. Resultat före bokslutsdispositioner och skatt är 9,8 mnkr.

Dotterbolaget Vimmerby Energiförsäljning AB har vid utgången av 2011 ett bundet eget kapital på 1 227 tkr och ett fritt kapital på 669 tkr.

Viktiga händelser

Kommunens största företag, Ljunghäll AB, anslöts under året till närvärmecentralen i Södra Vi. Med anledning av förvärv av VA och renhållning har bolagets styrelse fattat beslut om tillbyggnad av kontoret på Förrådsgatan. Vidare har beslut tagits om projektering av nytt kraftvärmeverk på Tallholmen för att minimera oljeanvändningen i värmeproduktionen.

Årliga Nils Holgersson-utredningen visar att bolagets avgifter och taxor fortsatt ligger under rikets snitt och näst lägst i länet.

Hela bolaget är, efter revision, fortsatt certifierat för kvalitet och miljö enligt ISO 9001 och 14001.

Miljö

Bolaget bedriver tillståndspliktig verksamhet enligt miljöskyddslagen som för produktionsanläggningen Södra Näs innebär en tillåten effekt av 33 MW.

Den yttre miljön påverkas genom utsläpp av rökgaser till luft, deponering av träaska på godkänd avfallsanläggning, utsläpp av kondensat till recipient från rökgaskondensering samt av externt industribuller.

Investeringar

Investeringar har gjorts under året för ett belopp av 31 625 tkr.

Ägarkrav

Kommunfullmäktige har i särskilda ägardirektiv för år 2011 fastställt ekonomiska mål:

- soliditet ska överstiga 20 procent
- avkastning 2 procent
- utdelning/koncernbidrag ska göras genom avstämning i samband med bokslut

Bolaget har klarat målen för soliditet, 28,0 procent, och avkastning, 4,7 procent. Bolaget har lämnat koncernbidrag med 4,9 mnkr.

Vimarhem AB

Bostadsbolaget Vimarhem AB förvaltade vid årets slut 1 327 bostadslägenheter, 86 lokaler, 431 garage och carports samt 141 avgiftsbelagda bilplatser.

Resultat före bokslutsdispositioner och skatt är överskott med 30 tkr. Årets balansomslutning är 379 mnkr och den totala omsättningen 76 mnkr. Soliditeten har ökat från 10,1 procent till 10,2 procent. Andelen outhyrda bostadslägenheter har varit hög.

Efter avkastningsvärdering har nedskrivning gjorts på sex fastigheter med totalt 4,2 mnkr.

Investeringar

Renovering av Gamla Warmbadhuset med två bostadslägenheter har påbörjats.

Ägarkrav

Kommunfullmäktige har i särskilda ägardirektiv för år 2011 fastställt ekonomiska mål:

- soliditet ska överstiga 11 procent
- avkastning 2,5 procent
- utdelning/koncernbidrag,

Vimarhem AB:s resultat ska möjliggöra en utdelning till ägarna som motsvarar den av staten rekommenderade avkastningsnivån för allmännyttiga bostadsföretag.

Bolaget har inte klarat målet för soliditet som uppgår till 10,2 procent, men klarat målet för avkastning, som uppgår till 3,6 procent. Bolaget har inte lämnat utdelning/koncernbidrag år 2011.

Vimmerby Halkbana AB

Vimmerby Halkbana AB är ett helägt kommunalt bolag och dess styrelse utgörs av teknik- och servicenämndens presidie.

Halkbanan har under året varit uthyrd till en trafikskola på orten som utbildat körkortsaspiranter i körning vid halt väglag. Avtalet löper även under år 2012.

Resultatet för 2011 är minus 30 tkr före bokslutsdispositioner. Resultatet har delvis påverkats av avvecklingen av egen verksamhet vid halkbanan. Balansräkningen omsluter 564 tkr. Det egna kapitalet uppgår till 512 tkr.

Ägarkrav

Kommunfullmäktige har i särskilda ägardirektiv för år 2011 fastställt ekonomiska mål:

- soliditet ska överstiga 45 procent
- avkastning 2 procent
- utdelning/koncernbidrag, bolaget

ska då utrymme finns lämna utdelning/koncernbidrag till modern.

Bolaget har klarat målet för soliditet, 90,8 procent men inte avkastningsmålet, minus 5,4 procent. Bolaget har inte lämnat koncernbidrag.

Vimmerby Industri-fastigheter AB

Bolagets uppdrag har varit att äga och uthyra verksamhetslokaler till näringslivet i Vimmerby. Bolagets verksamhet ska ses i ett perspektiv av näringslivsutveckling, där bolaget i speciella fall ska vara en katalysator i processer som handlar om expansion eller nyetablering av företag i Vimmerby.

Bolaget har under året ägt två fastigheter, Snickaren 16 och Storken 18. Dessutom har bolaget haft uppdraget till och med april 2011 att för kommunens räkning i andra hand hyra ut lokaler i fastigheterna Typografen 1 och Typografen 2 i Vimmerby.

I januari 2012 har bolaget sålt Snickaren 16 och Storken 18 till Vimmerby kommun. Köpeskillingen för båda fastigheterna uppgick till 20,5 mnkr.

Bolagets framtid är för närvarande osäker men diskussion har förts att lägga bolaget vilande tills vidare.

Ägarkrav

Kommunfullmäktige har i särskilda ägardirektiv för år 2011 fastställt ekonomiska mål:

- soliditet ska överstiga 5 procent
- avkastning 3 procent
- utdelning/koncernbidrag, bolaget ska då utrymme finns lämna utdelning/koncernbidrag till modern.

Bolaget har klarat målen för soliditet, 6,1 procent på grund av erhållet koncernbidrag under året, men inte avkastning, minus 0,4 procent. Bolaget har erhållit koncernbidrag 2011 med 1,7 mnkr.

Kulturkvarteret Astrid Lindgrens Näs AB

Kulturkvarteret Astrid Lindgrens Näs AB:s huvuduppgift är att skapa och driva ett kulturcentrum i Vimmerby, baserat på författaren Astrid Lindgrens liv och gärning, med utgångspunkt i det unika förhållandet att Astrid Lindgren föddes och växte upp på gården Näs, där bolagets verksamhet idag är förlagd. Kulturkvarteret Astrid Lindgrens Näs AB har som långsiktig inriktning att etablera sig som ett attraktivt besöksmål året runt för såväl allmänhet som specialintresserade. Därför ska bolaget arbeta med att vårda och skapa museisamlingar, böcker och föremål, för framtida forskning och samtidigt bedriva en öppen och utåtriktad publik kulturell verksamhet, bland annat genom utställningar och programkvällar.

Under 2011 har inriktningen varit att utveckla verksamheten och positionen som ett nytt turistmål i Vimmerby. Vikt har även detta år lagts vid den utåtriktade verksamheten, pedagogisk verksamhet riktad till närområdet samt utveckling av kontakter med högskolor och

universitet. Regelbunden samverkan med Linköpings universitet, Nationellt centrum för utomhuspedagogik, har skett under året. I samarbete med Linnéuniversitetet har en kreativ författarutbildning på universitetsnivå genomförts för andra året i rad. Paviljongen, med kaféet och basutställningen om Astrid Lindgrens liv, har varit öppen under större delen av året, dock med begränsat öppethållande under lågsäsong. Antalet registrerade besök i utställningarna, vid guidningarna och på övriga arrangemang har under året varit 43 324, vilket är en ökning med nästan 40 procent jämfört med föregående år. Antalet besökare i området totalt uppskattas till 50 000. Verksamheten och arrangemangen vid Astrid Lindgrens Näs har under perioden uppmärksammats i såväl lokala, svenska som utländska media.

Bolagets underskott har täckts med koncernbidrag från moderbolaget.

Framtiden

Den övervägande delen av bolagets verksamhet sker på uppdrag av Vimmerby kommun och har särskilda syften - såsom exempelvis bevarande, samordning, pedagogisk verksamhet etcetera - och är inte intäktsdrivande. Sedan bolagets bildande har graden av självfinansiering ökat år från år och under 2011 redovisar bolaget över 5,3 mnkr i egna intäkter. Det innebär en självfinansieringsgrad på 54 procent.

Ägarkrav

Kommunfullmäktige har i särskilda ägardirektiv för år 2011 fastställt ekonomiska mål:

- soliditet ska behållas på en god nivå

- avkastning 0 procent
- utdelning/koncernbidrag behöver inte lämnas

Bolagets soliditet är 2,8 procent, och avkastningen är negativ. Bolaget har erhållit koncernbidrag 2011 med 4,4 mnkr.

Övriga bolag

Vimmerby Turistbyrå AB

Vimmerby Turistbyrå AB, VTB, är ett av kommunen delägt bolag vars uppgift är att marknadsföra och utveckla destinationen Vimmerby turistiskt och näringsmässigt. Kommunens ägarandel var tidigare 30,2 procent. Resterande del ägdes av privata företag och till viss del privatpersoner med intressen i besöksnäringen. Sedan slutet av år 2011 pågår ett arbete med att köpa upp aktierna i VTB. Avsikten är att bilda en ekonomisk förening för drift av bland annat turistbyråverksamheten och att denna förening sedan ska förvärva aktierna i VTB alternativt inkråmet i bolaget.

Vimmerby kommun har sagt upp avtalen vad gäller näringslivsarbete och inflyttarservice mot bakgrund av att dessa uppgifter fortsättningsvis ska bedrivas inom den interna kommunala organisationen. Avtalet om turistbyråverksamhet har skrivits om och gäller endast för år 2012. Avsikten är att kommunen per den 1 januari 2013 ska träffa ett nytt turistbyråavtal med VTB, som då alltså ägs av den ekonomiska föreningen. Vid en eventuell inkråmsförsäljning träffas avtalet i stället direkt med föreningen. Resultatet för 2011 är minus 16 tkr.

Kalmar läns Trafik AB, KLT
Landstinget och kommunerna i varje län är skyldiga att svara för kollektivtrafiken. För att fullgöra denna uppgift bildades Kalmar läns Trafik AB, KLT. Trafikproduktionen startades 1981-07-01. Landstinget äger 50 procent av bolagets aktier. Den andra hälften ägs av länets tolv kommuner fördelat efter befolkningstal.

Aktiekapitalet utgör 7 mnkr och Vimmerby kommuns andel är 231 tkr. Aktieägartillskottet för 2011 uppgår till 7,7 mnkr.

Under året har beslut fattats att Kalmar läns landsting tar över hela verksamheten från 2012-01-01. Inlösen av respektive kommuns aktier har skett. Beslut om skatteväxling med 0,41 kr/skr har tagits.

Kalmar läns Pensionskapital Förvaltnings AB, KLP
KLP bildades 1996-02-14. Förvaltningsbolaget ägs av elva länskommuner samt landstinget. Bolagets verksamhet är att utföra kapitalförvaltningstjänster.

Under åren 1996 till 2011 har ägarna avsatt sammanlagt 1 053,4 mnkr, varav Vimmerby kommun 51 mnkr. Marknadsvärdet på avsatta medel var vid årsskiftet 1 837 mnkr där Vimmerby kommuns andel var 118 mnkr. Motsvarande belopp föregående år var 1 910 mnkr totalt och Vimmerby kommuns andel 125 mnkr. Marknadsvärdet på avsatta medel har minskat med 73 mnkr inklusive årets insättningar med 30 mnkr netto. Marknadsvärdet förutom insättningar har således minskar med 103 mnkr. Marknadsvärdet på Vimmerby kommuns insättningar har minskat med 7 mnkr under året. Avsatt kapital har förvaltats av diskretionär förvaltare, förvaltare som självständigt i KLP:s namn beslutat om placering av kapitalet och dess avkastning, under åren 1996 till och med februari 2003. Från och med mars 2003 förvaltas kapitalet i egen regi. Aktiekapitalet utgör 140 tkr och Vimmerby kommuns andel är 10 tkr.

Astrid Lindgrens Värld AB
Bolaget ingår inte i koncernredovisningen. Från och med 2011 är ägarandelen 16,09 procent och röstandelen 5,36 procent. Ägare till ovannämnda andelar är kommunens helägda bolag Vimmerby kommun Förvaltnings AB. Ägaren har under 2011 erhållit 375 tkr i utdelning på ägda aktier.

Vimmerby kommun Förvaltnings AB - moderbolag

Koncernförhållande

Vimmerby kommun Förvaltnings AB äger följande bolag i koncernförhållande:

Vimmerby Energi & Miljö AB

Vimarhem AB

Vimmerby Halkbana AB

Vimmerby Industrifastigheter AB

Kulturkvarteret Astrid Lindgrens Näs AB

Styrelseordförande

Micael Glennfalk

Verkställande direktör

Patrik Kinnbom

Verksamhet

Bolaget svarar för koncernens övergripande utveckling och strategiska planering samt styrning av de ekonomiska och finansiella resurserna på ett för koncernen optimalt sätt.

Föremål för bolagets verksamhet

Bolaget har till föremål för sin verksamhet att äga och förvalta fast och lös egendom, köpa, sälja, uthyra eller utarrendera dylik egendom. Bolaget ska därutöver förvalta aktierna i Vimmerby kommuns bolag och svara för gemensam organisation av bolagen.

Ändamålet med bolagets verksamhet

Syftet med bolagets verksamhet är att inom ramen för av kommunen givna direktiv tillhandahålla mark och lokaler för näringslivet samt samordna de kommunala bolagens verksamhet i syfte att främja utvecklingen av den kommunala verksamheten i Vimmerby.

Vimmerby kommun Förvaltnings AB har av Vimmerby kommun erhållit aktieägartillskott med 4,7 mnkr.

Nyckeltal, mnkr	Moder		Koncern	
	2011	2010	2011	2010
Nettoomsättning	0,0	0,0	298,0	298,4
Resultat efter fin. poster	0,1	-2,3	1,0	-9,9
Balansomslutning	190,4	187,3	882,3	874,8
Aktiekapital	6,1	6,1	6,1	6,1
Eget kapital	157,7	154,1	189,1	180,1
Soliditet %	82,8	82,3	21,4	20,6
Investeringar	0,0	0,0	38,6	171,9
Antal årsarbetare	0,0	0,0	91,0	88,0
Koncernbidrag år 2011, mnkr	Givna	Mottagna		
Vimmerby kommun Förvaltnings AB	6,1	4,9		
Vimmerby Energi & Miljö AB	4,9			
Vimmerby Industrifastigheter AB		1,7		
Kulturkvarteret Astrid Lindgrens Näs AB		4,4		
	11,0	11,0		

Vimmerby Energi & Miljö AB

Koncernförhållande

Vimmerby Energi & Miljö AB äger följande bolag i koncernförhållande:

Vimmerby Energiförsäljning AB

Styrelseordförande

Claes Wetterström

Verkställande direktör

Roger Carlsson

Verksamhet

Koncernens verksamhet bedrivs inom 7 områden: elnät, värme, gatubelysning, vatten och avlopp, laboratorieverksamhet, renhållning samt elhandel.

Fjärrvärmeverksamheten visar stor förbättring mot föregående år, främst på grund av en mildare temperatur och en bränslemix till största delen bestående av biobränsle. Närvärmen visar dock ett sämre resultat. Elnätet har fungerat stabilt och med god leveranssäkerhet. Elhandeln visar ett resultat på 1,7 mnkr.

Föremål för bolagets verksamhet

Vimmerby Energi och Miljö AB har till föremål för sin verksamhet att bedriva elnätsverksamhet, bedriva fjärr- och närvärmeverksamhet, att som huvudman bedriva vatten- och avloppsverksamhet, bedriva ackrediterad laboratorieverksamhet för vatten, ombesörja renhållningsverksamhet och avfallsåtervinning, anordna förädling av lokalt producerad biogas samt bedriva andra verksamheter förenliga med ovanstående verksamheter.

Vimmerby Energiförsäljning AB har till föremål för sin verksamhet att bedriva handel med ledningsbunden energi.

Ändamålet med bolagets verksamhet

Vimmerby Energi och Miljö AB ska, på affärsmässiga grunder, med sina produkter och tjänster bidra till en långsiktigt hållbar utveckling i Vimmerby kommun.

Nyckeltal, mnkr	Moder		Koncern	
	2011	2010	2011	2010
Nettoomsättning	145,8	150,8	220,9	227,4
Resultat efter fin. poster	8,1	0	9,8	0,3
Balansomslutning	399,0	396,0	412,6	406,6
Aktiekapital	10,0	10,0	10,0	10,0
Eget kapital	114,8	111,2	115,5	111,8
Soliditet %	28,8	28,1	28,0	27,5
Investeringar	31,6	150,4	31,6	150,4
Antal årsarbetare	38	35	38	35

Vimarhem AB

Styrelseordförande
Tomas Holgersson

Verkställande direktör
Jan Erixon

Verksamhet

Vimarhem hyr ut och förvaltar bostäder inom Vimmerby kommun. Fastighetsadministration och skötsel utförs av egen personal. Dessutom utförs drift och skötsel på del av Vimmerby kommuns fastigheter.

Föremål för bolagets verksamhet

Bolaget, som är ett fastighetsbolag, har till föremål för sin verksamhet att inom Vimmerby kommun förvärva, äga, bebygga, förvalta och försälja fastigheter eller tomträtter med bostäder, lokaler och andra anläggningar samt därmed förenlig verksamhet.

Ändamålet med bolagets verksamhet

Bolaget har till ändamål för sin verksamhet att främja bostadsförsörjningen inom Vimmerby kommun.

Nyckeltal, mnkr	2011	2010
Nettoomsättning	75,8	71,0
Resultat efter fin. poster	0,0	-0,1
Balansomslutning	379,3	381,9
Aktiekapital	2,7	2,7
Eget kapital	24,4	24,4
Soliditet %	10,2	10,1
Investeringar	0,8	50,3
Antal årsarbetare	43,0	42,0

Vimmerby Halkbana AB

Styrelseordförande
Björn Swedborg

Verkställande direktör
Vakant

Verksamhet

Halkbanan har under året varit uttyrd till en trafikskola på orten som utbildat körkortsaspiranter i körning vid halt väglag.

Föremål för bolagets verksamhet

Bolaget har till föremål för sin verksamhet att äga och förvalta anläggningar för halkövning och att driva och administrera övningsverksamhet vid banan samt idka annan därmed förenlig verksamhet.

Ändamålet med bolagets verksamhet

Syftet med bolagets verksamhet är att inom ramen för av kommunen givna direktiv tillhandahålla utbildning i körning på halt underlag.

Nyckeltal, mnkr	2011	2010
Nettoomsättning	0,1	0,7
Resultat efter fin. poster	0,0	0,4
Balansomslutning	0,6	1,1
Aktiekapital	0,1	0,1
Eget kapital	0,5	0,5
Soliditet %	91	51
Investeringar	0,0	0,0
Antal årsarbetare	0,0	0,0

Vimmerby Industrifastigheter AB

Styrelseordförande
PerÅke Svensson

Verkställande direktör
Christer Johansson/Vakant

Verksamhet

Bolagets inriktning är fastighetsförvaltning för i första hand industriändamål. Under året har två fastigheter varit ägda och en hyrd. Lokalerna har varit uthyrda men full kostnadstäckning har ej erhållits. I slutet av året övertog kommunen hyreskontraktet på den förhyrda fastigheten. I början av 2012 övertog kommunen de ägda fastigheterna. Inriktning är att bolaget ska vara vilande.

Föremål för bolagets verksamhet

Bolaget har till föremål för sin verksamhet att äga och förvalta fast och lös egendom, köpa, sälja uthyra eller utarrendera dylik egendom.

Ändamålet med bolagets verksamhet

Syftet med bolagets verksamhet är att inom ramen för av kommunen givna direktiv tillhandahålla mark och lokaler för näringslivet.

Nyckeltal, mnkr	2011	2010
Nettoomsättning	2,7	3,3
Resultat efter fin. poster	-0,8	-0,8
Balansomslutning	20,8	17,9
Aktiekapital	1,0	1,0
Eget kapital	1,3	0
Soliditet %	6,1	0,1
Investeringar	2,9	0
Antal årsarbetare	0	0

Kulturkvarteret Astrid Lindgrens Näs AB

Styrelseordförande
Kristina Alsér

Verkställande direktör
Kjell-Åke Hansson

Verksamhet

Under året har inriktningen fortsatt varit att utveckla verksamheten som turistmål i Vimmerby. Regelbunden samverkan med Linköpings universitet har skett under året. I samarbete med Linnéuniversitetet har en kreativ författarutbildning på universitetsnivå genomförts för andra året i rad. Antalet registrerade besök i utställningarna med mera har varit 43 324 vilket innebär en ökning med nästan 40 procent jämfört med föregående år.

Föremål för bolagets verksamhet

Bolaget ska bedriva utställnings-, guidnings- och utbildningsverksamhet. Bolaget ska också förvalta fastigheter och annan egendom samt bedriva sådan annan verksamhet som stöder verksamhetens syfte.

Ändamålet med bolagets verksamhet

Syfte med bolagets verksamhet är att inom ramen för av kommunen givna direktiv vårda författarinnan Astrid Lindgrens minne och kulturarv.

Nyckeltal, mnkr	2011	2010
Nettoomsättning	5,1	3,0
Resultat efter fin. poster	-4,4	-5,7
Balansomslutning	3,3	2,8
Aktiekapital	0,1	0,1
Eget kapital	0,1	0,1
Soliditet %	2,8	3,2
Investeringar	0,0	0,0
Antal årsarbetare	10,0	10,0

Finansiell analys Vimmerby kommun

Samhällsekonomisk utveckling
Tillväxten i svensk ekonomi har under de senaste två åren varit mycket stark. År 2010 växte BNP med 5,6 procent och för 2011 beräknas tillväxten till 4,4 procent. Den ekonomiska utvecklingen har varit svag under slutet av 2011 i stora delar av Europa. Den svaga utvecklingen har bidragit till ett fall i svensk export och industriproduktion. Däremot har produktionen i tjänstesektorn och i byggsektorn fortsatt att öka, om än i svagare takt. Men trots den försvagning som skett uttrycker idag många industriföretag en större optimism om framtiden än tidigare. Även andra tecken tyder på att oron för eurons framtid och risken för en akut skuldcris har lättat något. Bedömningen är att tillväxten i svensk ekonomi tillfälligt stannat av, men att den återigen växer nästa kvartal. Tillväxten blir dock framöver väsentligt svagare än under 2010 och 2011. Arbetslösheten kommer därför att stiga något. Lägre sysselsättning håller tillbaka skatteunderlaget, men andra faktorer som ökade pensioner verkar i motsatt riktning. Sammantaget innebär det att skatteunderlagets nivå kommande år blir något högre jämfört med tidigare prognoser.

Befolkningsminskningen fortsätter under 2011 nu med 76 personer, se diagram. Antal invånare vid årsskiftet 2011/2012 var därmed det lägsta som någonsin uppmätts i Vimmerby kommun under perioden 1971-2011. Minskningen 2011 består av dels ett födelseunderskott på 28 personer, dels av ett negativt flyttningsnetto på 48 personer. Födelseunderskottet avser 145 födda

och 173 döda och flyttningsnettot 621 inflyttade och 669 utflyttade. En konsekvens av minskad befolkning är att skatteintäkterna minskar.

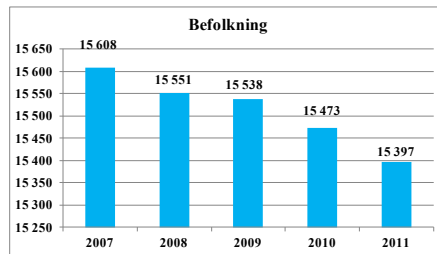
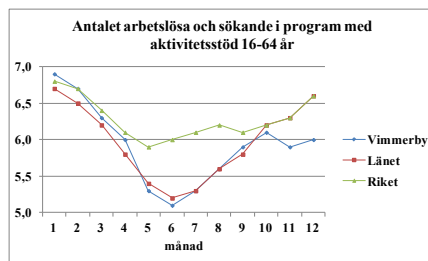


Diagram nedan visar arbetslöshetens utveckling under året. Vimmerby kommun startade med högre arbetslöshet än både riket och länet men avslutar året med lägre arbetslöshet än riket och länet. För samtliga har arbetslösheten ökat i början av 2012.



Årets resultat

Vimmerby kommun redovisar för 2011 ett positivt resultat med 26,2 mnkr, vilket är 29,4 mnkr bättre än 2010 års resultat. Resultatet är 13,9 mnkr bättre än budget, bild 1.

Resultatet motsvarar 3,7 procent av skatteintäkter och statsbidrag. Ett riktvärde för detta mått är två procent vilket årets resultat väl uppfyller.

Minskningen av sjukfrånvaron och därmed mindre belastning på sjukförsäkringssystemet medförde att även 2011 års premier för AGS-KL och premiebefrielseförsäkringen

togs bort. Detta innebär lägre kostnader med 2,0 mnkr.

Budgetavvikelsen kan förklaras med bland annat följande poster i mnkr.

Skatteintäkter, statsbidrag och utjämning	9,0
Finansnetto	4,5
Styrelser och nämnder	-3,1

Styrelser och nämnder visar totalt en negativ budgetavvikelse med 3,1 mnkr jämfört med budget.

Positiv budgetavvikelse redovisar kommunstyrelsen 2,9 mnkr och barn- och utbildningsnämnden 4,3 mnkr.

Negativ budgetavvikelse redovisar teknik- och servicenämnden 3,1 mnkr, socialnämnden 3,1 mnkr och omsorgsnämnden 3,8 mnkr. Övriga nämnder avviker marginellt mot budget.

Balanskravet

Enligt kommunallagen ska kommunens ekonomi planeras och styras mot ett resultat i balans, vilket innebär att intäkterna ska minst överstiga kostnaderna såväl i budgeten som i bokslutet. Eventuella underskott i bokslutet ska inarbetas inom tre år enligt en åtgärdsplan som kommunfullmäktige beslutar om. Detta innebär att det egna kapitalet säkras över tiden genom planering och styrning för att nå balans. Vimmerby kommun har de senaste två åren inte uppfyllt kravet på en ekonomi i balans. Vid avstämning mot lagens krav är huvudprincipen att realisationsvinster inte ska inräknas i intäkterna. Realisationsvinsterna

uppgår för kommunen till 0,2 mnkr år 2011. Med hänsyn tagen till justering av realisationsvinsterna uppgår årets resultat till 26,0 mnkr vilket innebär att balanskravet är uppfyllt.

mnkr	2011	2010
Ingående resultat	-21,0	-14,5
Årets resultat	26,2	-3,2
Realisationsvinster	-0,2	-3,3
Balanskravsresultat	5,0	-21,0

Nettokostnader och balansen med skatteintäkter och generella statsbidrag

En grundläggande förutsättning för god ekonomisk hushållning är att det finns balans mellan löpande kostnader och intäkter.

Nettokostnadens andel av skatteintäkter, inklusive generella stats- och utjämningsbidrag, är en viktig indikator på balansen mellan löpande driftskostnader och den huvudsakliga finansieringen. Verksamhetens nettokostnader bör inte öka mer än skatteintäkter och generella stats- och utjämningsbidrag för att bibehålla ekonomisk stabilitet.

En långsiktigt hållbar och eftersträvsvärd nivå för nettokostnadens andel av skatteintäkter och statsbidrag bör vara högst 98 procent beroende på finansiell situation och vilket konsolideringsbehov som finns i den långsiktiga planeringen.

Skatteintäkter och statsbidrag ökade totalt med 14,9 mnkr, 1,95 procent jämfört med 2010 medan verksamhetens nettokostnader minskade med 15,4 mnkr, 2,12

procent. Skatteintäkterna ökade 14,2 mnkr motsvarande 2,59 procent till 563,4 mnkr. Stats- och utjämningsbidrag ökade med endast 0,7 mnkr eller 0,41 procent till 171,9 mnkr.

Det kommunala utjämningssystemet innebär att Vimmerby kommun erhåller 142,9 mnkr i inkomstutjämnning på grund av lägre inkomster än riksgenomsnittet. Vimmerby kommun betalar till kostnadsutjämnningen 11,5 mnkr, kommunens kostnadsstruktur är lägre än riksgenomsnittet. Fastighetsavgiften ingår i stats- och utjämningsbidrag med 22,3 mnkr och totalt erhåller kommunen 171,9 mnkr i stats- och utjämningsbidrag.

Totalt uppgår skatteintäkter och statsbidrag till 735,3 mnkr vilket är 9,0 mnkr mer än budgeterat.

Kommunens nettokostnader har under åren 2007-2011 i genomsnitt tagit i anspråk 99,9 procent av skatteintäkter och statsbidrag. Nettokostnadsandelen för 2011 blev 96,9 procent. Utvecklingen av nettokostnadens andel av skatteintäkter och statsbidrag framgår av bild 2 och 3.

Totalt uppgår verksamhetens nettokostnader till 712,3 mnkr vilket är 0,3 mnkr lägre än budgeterat. Personalkostnader har minskat med 19,1 mnkr medan köp av verksamhet ökat med 3,4 mnkr. Även bidragen ökar med 2,3 mnkr. Intäkterna ökar med totalt med 5,5 mnkr där taxor och avgifter svarar för största ökningen 6,2 mnkr. Realisationsvinster minskar med 3,1 mnkr.

Finansnettot är 3,2 mnkr vilket är 0,9 mnkr sämre än 2010. Finansnettot är 4,5 mnkr bättre än budget. Orsak är främst lägre upplåning på grund av senarelagda investeringar samt att placerade pensionsmedel gett högre avkastning än budget, en intäkt på 5,8 mnkr mot budgeterat 3,0 mnkr.

På grund av de senaste årens positiva finansnetto har skatteintäkter och statsbidrag ej behövt nyttjas till att täcka ett negativt finansnetto. Som en följd av ökade investeringar de närmaste åren budgeteras för ett negativt finansnetto 2012 och framåt.

Känslighetsanalys

Vimmerby kommuns ekonomi påverkas av ett flertal omvärldsfaktorer och kommunen måste ha reserver och marginaler att hantera såväl externa oförutsedda händelser som förändringar inom kommunen. En känslighetsanalys visar hur olika händelser påverkar kommunens ekonomi.

Nedan visas den känslighet i mnkr som finns vid förändringar i några av dessa faktorer.

Ränteförändring 1 procent	2,6
Förändrad utdebitering 10 öre	2,7
Prisökning varor och tjänster 1 procent	2,4
Tio årsarbetare heltid, lön 22.000	3,7
Förändrad befolkning 100 personer	4,5
Löneförändring 1 procent	5,3

Nettoinvesteringar och självfinansieringsgrad

Nettoinvesteringarna uppgår 2011 till 36,7 mkr, bild 4. De största investeringarna avser Vimmerby ishäll, Vimarskolan kök, anpassning av övriga kök samt färdigställande av konstgräsplan i centralorten.

Vimmerby kommun står inför två stora investeringar, äldreboende och förskola. I budget 2011 och 2012 finns avsatt sammanlagt 145 mkr till dessa två projekt. Dessutom finns stora behov av ny exploateringsmark till framförallt industritomter.

Den ökade investeringsnivån innebär ökade krav på resultatnivåer de kommande åren för att bibehålla en stabil ekonomi. Självfinansieringsgraden av nettoinvesteringar beräknad som årets resultat plus årets avskrivningar och årets förändring av avsättningar i relation till nettoinvesteringar uppgår till 137,1 procent, bild 5.

Soliditet

Soliditeten visar kommunens långsiktiga finansiella styrka och anges här som eget kapital i relation till totala tillgångar.

Balansräkningens omslutning ökade med 62,8 mkr till 1 217,8 mkr, bild 6. Ökningen förklaras till en del av ökad långfristig utlåning till bland annat Trafikverket för infrastruktur 7,1 mkr. Ökad likviditet med 24,3 mkr är också en orsak. Även kortfristiga fordringar ökar.

Det egna kapitalet ökade med 26,2 mkr eller 4,3 procent till 630,3 mkr.

Pensionsförpliktelser som enligt lag redovisas som ansvarsförbindelse uppgår inklusive löneskatt till 370,7 mkr, bild 7. Med hänsyn tagen till ansvarsförbindelsens pensionsförpliktelse inklusive löneskatt uppgår soliditeten till 21,3 procent, bild 8.

Pensioner

Vimmerby kommun har ett pensionsåtagande där den största delen utgörs av en ansvarsförbindelse för pensioner intjänade före 1998-01-01 och som ej är likvidmässigt tryggad.

Årets pensionskostnad redovisas som årlig utbetalning av pensioner ur ansvarsförbindelsen och avsättningen, som årlig avsättning enligt KAP-KL, en finansiell

kostnad, samt årets avgiftsbestämda pension och löneskatt på dessa delar.

Årets intjänade pensioner avseende den avgiftsbestämda pensionen, 4,5 procent av lönen betalas i sin helhet för individuell placering.

Åtaganden för pensioner redovisas i balansräkningen dels som avsättning, dels som kortfristig skuld och dels som ansvarsförbindelse.

För att utjämna kostnaderna för de ökande pensionsutbetalningarna ur ansvarsförbindelsen har Vimmerby kommun tillsammans med de flesta av länets kommuner 1996 bildat ett aktiebolag, Kalmar läns Pensionskapitalförvaltning AB, KLP. Vimmerby kommun har under åren 1996-2000 avsatt sammanlagt 51,0 mkr som förvaltas av bolaget. Det marknadsmässiga värdet av Vimmerby kommuns avsatta medel var vid årets utgång 118,0 mkr, se not 5.

Årets pensionskostnader, mkr	2011	2010
Avsatt till pensioner	0,1	14,1
Löneskatt på avsättning till pensioner	0,3	3,5
Avgiftsbestämd del av årets intjänade pension	17,9	17,0
Löneskatt på avgiftsbestämd pension	4,3	4,1
Årets pensionsutbetalningar	18,0	15,4
Löneskatt på årets pensionsutbetalningar	4,4	3,8
Årets pensionskostnad	45,1	57,9
Pensionsförpliktelser, mkr	2011	2010
Avsättning i balansräkning	35,3	34,1
Löneskatt på avsättning	8,6	8,3
Ansvarsförbindelse	298,3	270,0
Löneskatt på ansvarsförbindelse	72,4	65,5
Totalt pensionsförpliktelser	414,6	377,9
Placerade pensionsmedel, marknadsvärde	118,0	125,1
Placerade pensionsmedel, bokfört värde	111,7	105,9
Återlån, jämfört med marknadsvärde	296,6	252,8

Lån

Kommunens totala låneskuld utgör 360,0 mnkr vid årets slut. Av detta belopp avser 103,9 mnkr vidareutlåning till koncernbolag. Låneskuld som avser kommunala investeringar utgör sålunda 256,1 mnkr. Den genomsnittliga räntesatsen var vid årets slut 3,57 procent. I budget 2012 beräknas nyupplåningen till 150,0 mnkr för att klara budgeterade investeringar. Den beräknade nyupplåningen medför att det positiva räntenettet beräknas övergå i ett negativt 2012.

Borgensåtaganden

Kommunens borgensåtaganden minskade under året med 2,8 mnkr. Av det totala åtagandet avser 322,0 mnkr det kommunala bostadsbolaget Vimarhem AB. Borgen för lån i Vimmerby kommun Förvaltnings AB utgör 30,0 mnkr. I åtagandet ingår även borgen för egna hem 0,7 mnkr och borgen till föreningar 2,9 mnkr. Övriga åtaganden avser ingångna leasingavtal samt ett särskilt avtal. Inga borgensåtaganden har infriats under året. Risken att behöva infria ett borgensåtagande bedöms som låg.

Avstämning finansiella mål

Enligt kommunallagen ska budgeten upprättas så att skatteintäkter och avgifter överstiger verksamhetens kostnader.

Målet har uppnåtts. Nettokostnaderna uppgår till 712,3 mnkr medan skatteintäkter och bidrag uppgår till 735,3 mnkr. Nettokostnadens andel av skatteintäkter och bidrag uppgår till 96,9 procent.

I budgeten för 2011 har följande finansiella mål angivits.

Årets resultat ska uppgå till minst 10 mnkr. Målet är uppfyllt, årets resultat är 26,2 mnkr.

Årets investeringar ska finansieras med egna medel till 70 procent, ej år 2011 och 2012. Målet är uppfyllt med en självfinansieringsgrad av 137,1 procent.

Låneskulden får högst öka till 425 mnkr till år 2013, låneskulden ska minska från och med år 2014. Målet är uppfyllt med en låneskuld av 256,1 mnkr för kommunens finansiering och 360 mnkr inklusive vidareutlåning.

Bild 1

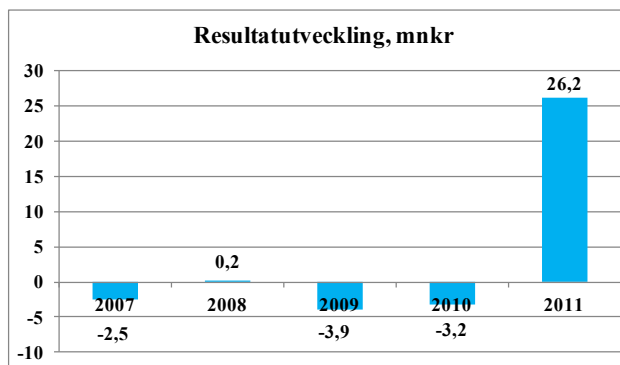


Bild 2

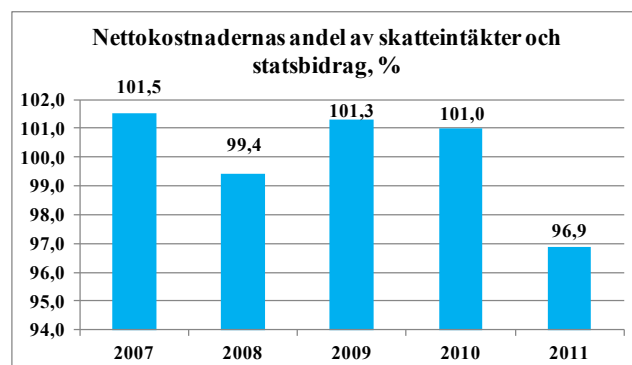


Bild 3

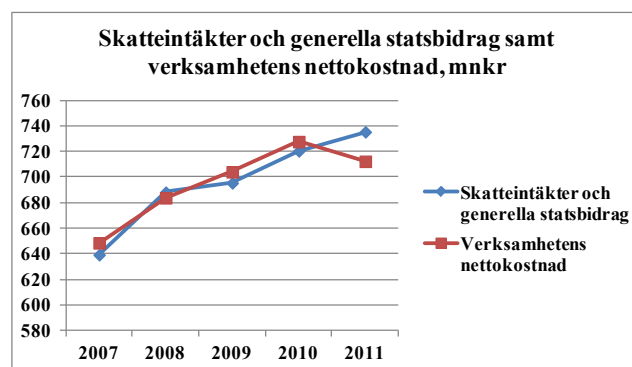
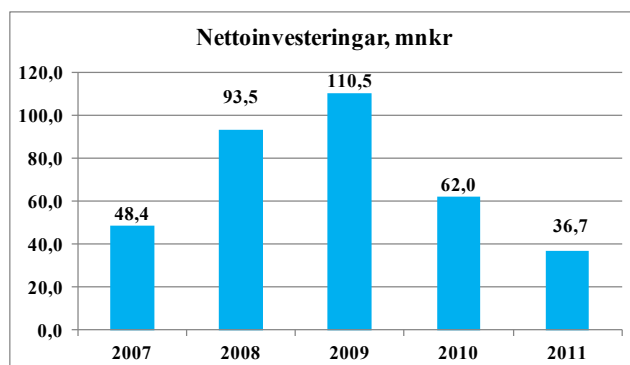


Bild 4



Budgetföljsamhet och prognossäkerhet, mnkr

	Årsutfall 2011	Årsbudget 2011	Budget- avvikelse	Årsprognos 201108	Prognos- avvikelse
Utfall, budget och årsprognos					
Verksamhetens intäkter	144,5	126,8	17,7	135,4	12,9
Verksamhetens kostnader	-834,2	-816,2	-18,0	-828,9	-17,2
Avskrivningar	-22,6	-23,2	0,6	-22,6	0,7
Skatteintäkter och utjämning	735,3	726,3	9,0	734,9	8,6
Finansnetto	3,2	-1,4	4,6	1,3	2,7
Resultat	26,2	12,3	13,9	20,1	7,7
Nämndernas nettokostnader samt prognosavvikelse, tkr	Årsutfall 2011	Årsbudget 2011	Prognos- avvikelse 201104	Prognos- avvikelse 201108	Bokslut- avvikelse 2011
Nämnder					
Kommunstyrelse	65,6	68,5	1,8	1,9	2,9
Revision	0,9	0,8	0,0	0,0	-0,1
Överförmyndarnämnd	1,3	1,4	0,0	0,0	0,1
Teknik- och servicenämnd	87,2	84,1	-0,5	-2,4	-3,1
Kultur- och fritidsnämnd	28,8	28,6	-0,3	-0,3	-0,2
Barn- och utbildningsnämnd	276,8	281,1	-4,1	-3,7	4,3
Socialnämnd	37,9	34,8	-0,6	-1,0	-3,1
Omsorgsnämnd	217,9	214,1	-5,6	-3,8	-3,8
Miljö- och byggnämnd	2,9	2,9	0,0	-0,2	0,0
Finansförvaltning	-745,5	-728,6	16,1	17,1	16,8
Summa	-26,2	-12,3	-6,8	-7,6	13,8

Bild 5

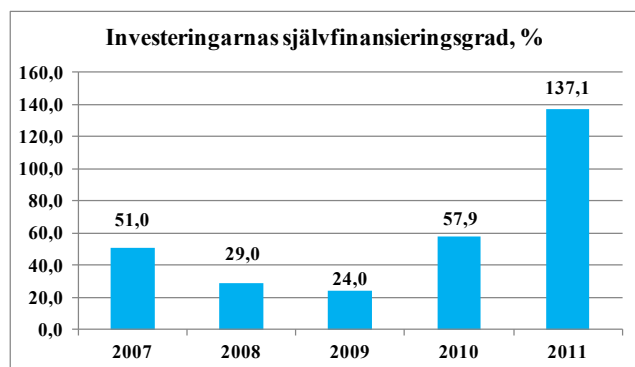


Bild 6

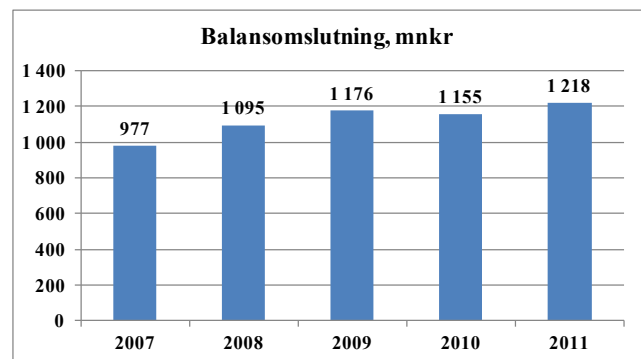


Bild 7

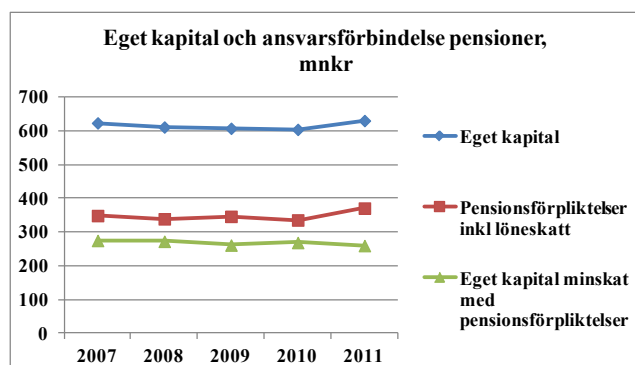
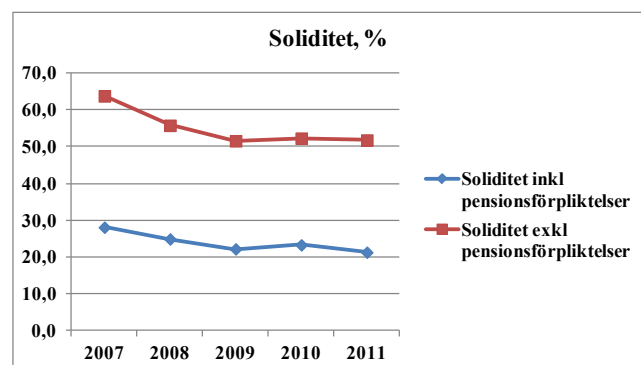


Bild 8



Fem år i sammandrag

	2011	2010	2009	2008	2007
Folkmängd 31/12	15 397	15 473	15 538	15 551	15 608
Kommunal utdebitering per 100 kr	22,27	22,27	22,27	22,27	21,61
Verksamhetens nettokostnader, mnkr	-712,3	-727,7	-704,1	-683,8	-648,6
Skatteintäkter och generella statsbidrag, mnkr	735,3	720,4	695,4	688,2	639,3
Verksamhetens nettokostnader i procent av skatteintäkter	96,9	101,0	101,3	99,4	101,5
Finansnetto, mnkr	3,2	4,0	4,9	-4,2	6,8
Årets resultat, mnkr	26,2	-3,2	-3,9	0,2	-2,5
Nettoinvesteringar, mnkr	36,7	62,0	110,5	93,5	48,4
Självfinansieringsgrad, investeringar i procent	137,1	57,9	24,0	29,0	51,0
Tillgångar totalt, mnkr	1 217,8	1 155,0	1 176,2	1 095,2	976,8
Tillgångar per invånare, kr	79 093	74 646	75 698	70 426	62 583
Skulder, avsättningar totalt, mnkr	587,5	551,0	568,9	484,1	353,4
Skulder per invånare, kr	38 157	35 610	36 613	31 130	22 642
Ansvarsförbindelse för pensioner inkl. löneskatt, mnkr	370,7	335,5	346,2	338,9	348,6
Per invånare, kr	24 076	21 683	22 281	21 793	22 335
Eget kapital totalt, mnkr	630,3	604,1	607,3	611,1	623,0
Eget kapital per invånare, kr	40 937	39 042	39 085	39 297	39 915
Soliditet inklusive ansvarsförbindelse för pensioner i procent	21,3	23,3	22,2	24,9	28,1
Personal					
antal årsarbetare, totalt	1 126	1 168	1 234	1 185	1 140
löner, mnkr	383,2	388,0	394,8	388,1	364,6
Vimmerby kommunkoncern					
Årets resultat, mnkr	36,6	-62,6	-14,1	15,5	10,6
Eget kapital, mnkr	594,1	557,4	620,0	598,6	595,6
Soliditet inklusive ansvarsförbindelse					
för pensioner i procent	14,2	14,7	17,0	18,3	18,9
Nettoinvesteringar, mnkr	71,9	96,0	243,1	150,0	166,6
Antal årsarbetare, totalt	1 223	1 258	1 423	1 371	1 323

Härifrån kommer pengarna	Så används pengarna
Skatteintäkter, 64%	Personalkostnader, 65%
Generella statsbidrag och utjämning, 19%	Material, 4%
Taxor och avgifter, 3%	Hyror, 2%
Hyror och arrenden, 2%	Köp av verksamhet, 17%
Försäljningsmedel, 2%	Bidrag, 4%
Försäljning av verksamhet och ersättning för tjänster, 3%	Övriga tjänster, 5%
Övrigt, 7%	Avskrivningar, 3%

Resultaträkning, mnkr

	Not	Vimmerby kommun		Kommunkoncern	
		2011	2010	2011	2010
Verksamhetens intäkter	1	144,5	139,0	359,6	359,2
Verksamhetens kostnader	2	-834,2	-845,8	-983,8	-1 026,1
Jämförelsestörande poster	3	0,0	0,0	0,0	-56,2
Avskrivningar	4	-22,6	-20,9	-54,1	-46,6
Verksamhetens nettokostnader		-712,3	-727,7	-678,3	-769,7
Skatteintäkter	5	563,4	549,2	563,4	549,2
Generella statsbidrag och utjämning	6	171,9	171,2	171,9	171,2
Finansiella intäkter	7	17,5	15,8	8,4	7,3
Finansiella kostnader	8	-14,3	-11,7	-27,9	-21,8
Skatt uppskjuten	9	0,0	0,0	-0,9	1,2
Årets resultat		26,2	-3,2	36,6	-62,6

Balansräkning, mnkr

	Not	Vimmerby kommun		Kommunkoncern	
		2011	2010	2011	2010
Tillgångar					
Anläggningstillgångar					
Mark och byggnader	1	520,7	516,4	916,7	908,2
Maskiner och inventarier	2	35,8	35,0	331,0	330,8
Finansiella anläggningstillgångar	3	396,8	385,5	26,1	17,5
Summa anläggningstillgångar		953,3	936,9	1 273,8	1 256,5
Omsättningstillgångar					
Förråd		0,0	0,0	5,7	3,2
Fordringar	4	64,9	48,6	97,8	76,3
Kortfristiga placeringar	5	111,7	105,9	111,7	105,9
Kassa och bank	6	87,9	63,6	88,6	64,5
Summa omsättningstillgångar		264,5	218,1	303,8	249,9
Summa tillgångar		1 217,8	1 155,0	1 577,6	1 506,4
Eget kapital	7	630,3	604,1	594,1	557,4
Därav årets resultat		26,2	-3,2	36,6	-62,6
Avsättningar	8	43,9	42,4	87,8	83,2
Därav avsättningar för pensioner		43,9	42,4	45,3	43,6
Övriga avsättningar		0,0	0,0	42,5	39,6
Skulder					
Långfristiga skulder	9	360,0	320,0	712,0	674,5
Kortfristiga skulder	10	183,6	188,5	183,7	191,3
Summa skulder		543,6	508,5	895,7	865,8
Summa eget kapital, avsättningar och skulder		1 217,8	1 155,0	1 577,6	1 506,4
Ställda panter		0,0	0,0	0,3	0,3
Ansvarförbindelser	11	733,3	700,9	379,1	345,4
Därav pensionsförpliktelser		370,7	335,5	370,7	335,5
Därav övriga ansvarförbindelser		362,6	365,4	8,4	9,9

Kassaflödesanalys, mnkr

	Not	Vimmerby kommun		Kommunkoncern	
		2011	2010	2011	2010
Resultat efter finansiella poster		26,2	-3,2	36,6	-62,6
Justering för poster som inte ingår i kassaflödet		23,8	27,3	58,5	117,4
Kassaflöde från den löpande verksamheten före förändringar av rörelsekapital		50,0	24,1	95,1	54,8
Kassaflöde från förändringar i rörelsekapital					
Ökning(-)/Minskning(+) av förråd		0,0	0,1	-2,5	0,0
Ökning(-)/Minskning(+) av kortfristiga fordringar		-21,5	6,5	-27,3	-4,3
Ökning(+)/Minskning(-) av kortfristiga skulder		-5,5	-16,9	-7,6	-11,6
Kassaflöde från den löpande verksamheten		23,0	13,8	57,7	38,9
Investeringsverksamheten					
Förvärv av materiella anläggningstillgångar	1	-36,7	-62,0	-71,9	-96,0
Försäljning av materiella anläggningstillgångar		9,2	147,2	9,2	54,5
Förvärv av finansiella anläggningstillgångar		0,0	0,0	0,0	0,0
Kassaflöde från investeringsverksamheten		-27,5	85,2	-62,7	-41,5
Finansieringsverksamheten					
Nyupplåning		160,0	40,0	160,0	60,0
Amortering av upptagna lån		-120,0	-50,0	-122,5	-80,0
Nyutlåning		-11,2	-131,7	-8,4	-2,7
Amortering av utlämnade lån		0,0	20,8	0,0	0,8
Kassaflöde från finansieringsverksamheten		28,8	-120,9	29,1	-21,9
Summa kassaflöde		24,3	-21,9	24,1	-24,5
Periodens kassaflöde		24,3	-21,9	24,1	-24,5
Likvida medel vid årets början		63,6	85,5	64,5	89,0
Likvida medel vid årets slut		87,9	63,6	88,6	64,5
Tilläggsupplysningar					
Poster som inte ingår i kassaflödet					
Avskrivning av anläggningstillgångar		22,6	20,9	54,1	46,6
Avsättning till pensioner		1,4	18,2	1,7	17,8
Ianspråktagande/avsättning övrigt		0,0	-9,2	2,9	-0,2
Realisationsvinster/förluster		-0,2	-3,0	-0,2	53,2
Nedskrivning finansiell anläggningstillgång		0,0	0,4	0,0	0,0
Summa		23,8	27,3	58,5	117,4

Redovisningsprinciper

Kommunen strävar efter att följa den kommunala redovisningslagen, de rekommendationer som lämnats av Rådet för kommunal redovisning samt vad som i övrigt kan anses som god redovisningssed.

RKR-rekommendation	Rek. är uppfylld	Rek. är delvis uppfylld	Rek. är inte uppfylld	Kommentar
2.1 Särskild avtalspension och visstidspension	x			Visstidsförordnande förekommer ej.
3.1 Redovisning av extraordinära poster och upplysningar för jämförelseändamål	x			
4.2 Redovisning av skatteintäkter	x			
6.2 Redovisning av bidrag till infrastrukturella investeringar	x			Inte aktuellt
7.1 Upplysningar om pensionsmedel och pensionsförpliktelser	x			
8.2 Sammanställd redovisning	x			Vid upprättande av koncernredovisningen har kommunens redovisningsprinciper varit vägledande. Inga väsentliga avvikelser har noterats.
10.2 Avsättningar och ansvarsförbindelser	x			
11.2 Materiella anläggningstillgångar			x	Avskrivning aktiveras med ett års eftersläpning. Linjär avskrivning tillämpas, gräns för aktivering är ett basbelopp.
12.1 Redovisning av immateriella tillgångar	x			Inte aktuellt
13.1 Redovisning av hyres-/leasingavtal			x	Hyresavtal redovisas ej
14.1 Byte av redovisningsprinciper, ändringar i uppskattningar och bedömningar samt rättelser av fel	x			
15.1 Redovisning av lånekostnader	x			Huvudmetod används
16.2 Redovisning av kassaflöden	x			
17 Värdering av och upplysningar om pensionsförpliktelser	x			
18 Intäkter från avgifter, bidrag och försäljningar	x			
19 Nedskrivningar	x			
20 Redovisning av finansiella tillgångar och finansiella skulder	x			

Resultaträkningens noter

Not 1 Verksamhetens intäkter, mnkr	2011	2010
Kommunen		
Taxor och avgifter	28,3	22,1
Hyror och arrenden	18,0	16,6
Försäljningsmedel	14,2	10,9
Försäljning av verksamhet och ersättning för tjänster	22,7	22,5
Bidrag	58,7	61,7
Övrigt	2,4	1,9
Realisationsvinst vid avyttring av tillgångar	0,2	3,3
	144,5	139,0
Koncernföretag		
Vimmerby kommun Förvaltnings AB, koncern	287,3	287,7
Övriga bolag	1,4	2,0
Avgår interna intäkter	-73,6	-69,5
Summa koncernen	359,6	359,2
Not 2 Verksamhetens kostnader, mnkr	2011	2010
Kommunen		
Lön, ersättningar och sociala avgifter	-508,5	-514,9
Årets avsättning till pensioner	-0,1	-14,1
Pensioner årets avgiftsbestämda del	-17,9	-17,0
Utbetalda pensioner	-18,0	-15,4
Löneskatt på pensionsavsättning	-0,3	-3,5
Löneskatt på pensioner avgiftsbestämd del	-4,3	-4,1
Löneskatt på utbetalda pensioner	-4,4	-3,8
Övriga personalkostnader	-5,5	-5,3
Personalkostnader	-559,0	-578,1
Material	-33,5	-32,6
Hyror	-15,2	-15,6
Köp av verksamhet	-141,4	-138,0
Bidrag	-37,9	-35,6
Övriga tjänster	-47,2	-45,6
Realisationsförlust vid avyttring av tillgångar	0,0	-0,3
	-834,2	-845,8
Koncernföretag		
Vimmerby kommun Förvaltnings AB, koncern	-221,8	-247,7
Övriga bolag	-1,4	-2,1
Avgår interna kostnader	73,6	69,5
Summa koncernen	-983,8	-1 026,1

Not 3 Jämförelsestörande kostnader, mnkr		
Nedskrivning materiella anläggningstillgångar	0,0	-55,2
Nedskrivning finansiella anläggningstillgångar	0,0	-1,0
	0,0	-56,2
Not 4 Avskrivningar, mnkr		
Kommunen		
Mark, byggnader och tekniska anläggningar	-17,4	-16,3
Maskiner och inventarier	-5,2	-4,6
Koncernföretag	-22,6	-20,9
Vimmerby kommun Förvaltnings AB, koncern	-38,0	-32,1
Övriga bolag	0,0	0,0
Avgår interna kostnader	6,5	6,4
Summa koncernen	-54,1	-46,6
Not 5 Skatteintäkter, mnkr		
Preliminära skatteintäkter	550,0	541,7
Slutavräkning föregående år	2,2	0,4
Preliminär slutavräkning innevarande år	11,2	7,1
	563,4	549,2
Not 6 Statsbidrag och utjämning, mnkr		
Inkomstutjämning	142,9	142,3
Fastighetsavgift	22,3	22,1
Nivåjustering	15,8	4,0
Tillfälligt konjunkturstöd	0,0	15,1
Bidragsintäkter	181,0	183,5
Kostnadsutjämning	-11,5	-11,4
LSS-avgift	2,5	-0,8
Mellankommunal utjämning hemsjukvård	-0,1	-0,1
Bidragskostnader	-9,1	-12,3
	171,9	171,2
Not 7 Finansiella intäkter, mnkr		
Kommunen		
Borgensavgift	0,9	0,0
Räntor på utlämnade lån	10,1	9,6
Räntor på likvida medel	0,5	0,1
Dröjsmålsräntor	0,1	0,1
Intäkter placerade pensionsmedel	5,8	5,9
Övriga finansiella intäkter	0,1	0,1
	17,5	15,8
Koncernföretag		
Vimmerby kommun Förvaltnings AB, koncern	1,8	1,0
Övriga bolag	0,0	0,0
Avgår interna intäkter	-10,9	-9,5
Summa koncernen	8,4	7,3

Not 8 Finansiella kostnader, mnkr	2011	2010
Kommunen		
Räntor på anläggningslån	-13,1	-10,6
Ränta på pensionsskuld	-1,1	-0,6
Övriga finansiella kostnader	-0,1	-0,5
	-14,3	-11,7
Koncernföretag		
Vimmerby kommun Förvaltnings AB, koncern	-24,5	-19,6
Övriga bolag	0,0	0,0
Avgår interna kostnader	10,9	9,5
Summa koncernen	-27,9	-21,8
Not 9 Skatter, mnkr	2011	2010
Koncernföretag		
Uppskjuten skattekostnad	-0,9	1,2

Kassaflödesanalysens noter, mnkr

Not 1 Förvärv av finansiella och materiella anläggningstillgångar	2011	2010
Kommunkoncernen		
Vimmerby kommun	36,7	62,0
Vimmerby Energi & Miljö AB	31,6	12,6
Vimarhem AB	4,1	21,4
Vimmerby Industrifastigheter AB	2,9	
	75,3	96,0
Avgår interna poster	-3,4	0,0
	71,9	96,0

Balansräkningens noter

Not 1 Mark och byggnader, mnkr	Vimmerby kommun		Kommun koncern	
	2011-12-31	2010-12-31	2011-12-31	2010-12-31
Ingående anskaffningsvärde	637,0	852,0	1 151,9	1 509,7
Nyanskaffningar	29,2	41,6	43,6	68,9
Försäljning och utrangering	-10,6	-261,9	-10,6	-262,2
Utgår Astrid Lindgrens Värld AB	0,0	0,0	0,0	-170,2
Omklassificering	5,7	5,3	5,7	5,7
Utgående anskaffningsvärde	661,3	637,0	1 190,6	1 151,9
Ingående ackumulerade avskrivningar	-128,4	-231,7	-251,7	-423,7
Försäljning och utrangering	1,6	119,6	1,6	119,6
Utgår Astrid Lindgrens Värld AB	0,0	0,0	0,0	75,3
Årets avskrivningar	-17,4	-16,3	-29,5	-22,9
Utgående ackumulerade avskrivningar	-144,2	-128,4	-279,6	-251,7
Pågående investeringar	3,6	7,8	5,7	8,0
Utgående bokfört värde	520,7	516,4	916,7	908,2
Avskrivningstider	5-50 år	5-50 år	3-67 år	3-67 år
Verksamhetsfastigheter	398,2	398,6		
Publika fastigheter	71,1	64,6		
Markreserv, lantegendomar och skogsfastigheter	23,2	31,9		
Andra fastigheter	24,6	13,5		
Pågående investeringar	3,6	7,8		
	520,7	516,4		
Not 2 Maskiner och inventarier, mnkr	2011-12-31	2010-12-31	2011-12-31	2010-12-31
Ingående anskaffningsvärde	129,3	125,8	608,7	471,5
Nyanskaffningar	6,0	13,3	16,8	147,2
Försäljning och utrangering	0,0	-9,8	0,0	-10,0
Utgående anskaffningsvärde	135,3	129,3	625,5	608,7
Ingående ackumulerade avskrivningar	-94,3	-97,6	-281,9	-264,7
Försäljning och utrangering	0,0	7,9	0,0	8,1
Årets avskrivningar	-5,2	-4,6	-24,6	-25,3
Utgående ackumulerade avskrivningar	-99,5	-94,3	-306,5	-281,9
Pågående investeringar	0,0	0,0	12,0	4,0
Utgående bokfört värde	35,8	35,0	331,0	330,8
Avskrivningstider	3-12 år	3-12 år	3-12 år	3-12 år
Not 3 Finansiella anläggningstillgångar, mnkr	2011-12-31	2010-12-31	2011-12-31	2010-12-31
Långfristig utlåning koncernbolag	232,9	230,0	0,0	0,0
Långfristiga fordringar övrigt	13,8	5,4	14,3	5,7
Summa långfristig utlåning	246,7	235,4	14,3	5,7
Aktier				
Vimmerby kommun Förvaltnings AB	148,7	148,7	0,0	0,0
Varav nominellt värde aktier 6 100 tkr				

Varav överkursfond 20 000 tkr				
Varav övrigt aktieägartillskott 122 578 tkr				
Astrid Lindgrens Värld AB	0,0	0,0	10,4	10,4
Vimmerby Turistbyrå AB	0,1	0,1	0,0	0,0
Kalmar läns Trafik AB	0,2	0,2	0,2	0,2
Kommuninvest i Sverige AB	0,8	0,8	0,8	0,8
Summa aktier	149,8	149,8	11,4	11,4
Övriga andelar	0,3	0,3	0,4	0,4
Summa värdepapper och andelar	150,1	150,1	11,8	11,8
	396,8	385,5	26,1	17,5
Not 4 Kortfristiga fordringar, mnkr	2011-12-31	2010-12-31	2011-12-31	2010-12-31
Kundfordringar	12,7	10,0	28,4	17,0
Interimsfordringar	5,3	11,4	19,2	31,1
Fordringar koncernbolag	5,1	5,7	0	0,0
Övriga kortfristiga fordringar	41,8	21,5	50,2	28,2
	64,9	48,6	97,8	76,3
Not 5 Kortfristiga placeringar, mnkr	2011-12-31	2010-12-31	2011-12-31	2010-12-31
Placering av pensionsmedel via KLP				
Aktier anskaffningsvärde	54,1	50,2	54,1	50,2
Obligationer	53,2	52,9	53,2	52,9
Banktillgodohavande	3,7	2,3	3,7	2,3
Upplupna ränteintäkter	0,7	0,8	0,7	0,8
Köpta ej likviderade värdepapper	0,0	-0,3	0	-0,3
	111,7	105,9	111,7	105,9
Aktiernas marknadsvärde är 60 303 tkr vari ingår orealiserat resultat 6 209 tkr. Obligationernas marknadsvärde utgör 53 256 tkr. Utbetalat för placering via KLP 51 000 tkr. Totalt marknadsvärde 2011-12-31, 118 001 tkr. Värdeökning under året utgör 5 816 tkr. I finansiella kostnader ingår förvaltningsavgift med 120 tkr.				
Not 6 Kassa och bank, mnkr	2011-12-31	2010-12-31	2011-12-31	2010-12-31
Kassa, bank, postgiro	87,9	63,6	88,6	64,5
	87,9	63,6	88,6	64,5
Not 7 Eget kapital, mnkr	2011-12-31	2010-12-31	2011-12-31	2010-12-31
Ingående balans	604,1	607,3	557,5	620,1
Årets resultat	26,2	-3,2	36,6	-62,6
	630,3	604,1	594,1	557,5
Not 8 Avsättningar, mnkr	2011-12-31	2010-12-31	2011-12-31	2010-12-31
Pensionsavsättning ingående värde	34,1	19,5	35,0	20,6
Pensionsutbetalningar	-6,8	-6,1	-6,8	-6,3
Nyintjänad pension	2,4	1,9	2,4	1,9
Ränte- och beloppsuppräknings	2,6	0,6	2,6	0,6
Övrigt	0,3	18,2	0,4	18,2
Pensionsavsättning utgående värde,	32,6	34,1	33,6	35,0
Ökning på grund av ändrad diskonteringsränta	2,7	0,0	2,7	0,0
	35,3	34,1	36,3	35,0

Aktualiseringsgrad 90 %				
Löneskatt på pensionsavsättning ingående värde	8,3	4,7	8,6	5,0
Löneskatt på årets pensionsavsättning	-0,4	3,6	-0,3	3,6
Löneskatt utgående värde	7,9	8,3	8,3	8,6
Ökning på grund av ändrad diskonteringsränta	0,7	0,0	0,7	0,0
	8,6	8,3	9,0	8,6
Summa pensionsavsättning inklusive löneskatt	43,9	42,4	45,3	43,6
Uppskjuten skatteskuld	0,0	0,0	30,7	29,4
Övrigt	0,0	0,0	11,8	10,2
	43,9	42,4	87,8	83,2
Not 9 Långfristiga skulder, mnkr	2011-12-31	2010-12-31	2011-12-31	2010-12-31
Ingående låneskuld	320,0	330,0	674,5	696,5
Nya lån	80,0	40,0	80,0	60,0
Amortering/omsättning lån	-40,0	-50,0	-42,5	-82,0
	360,0	320,0	712,0	674,5
För koncernens samtliga externa lån 2011 redovisas i nedanstående tabell kapitalbindningsstruktur. Här redovisas även räntebindningspositioner, d v s hur stor del av totalvolymen som inklusive derivater har räntebindning till respektive kalenderår.				
År	Kapital- bindning	Räntebindning		
2012	181,0	224,0		
2013	179,0	80,0		
2014	132,0	70,0		
2015	110,0	140,0		
2016	40,0	123,0		
2017	40,0	45,0		
	682,0	682,0		
Not 10 Kortfristiga skulder, mnkr	2011-12-31	2010-12-31	2011-12-31	2010-12-31
Leverantörsskulder	34,8	29,3	69,2	61,1
Semsterlöneskuld och övertidsskuld	35,8	36,3	39,0	39,6
Årets pensioner avgiftsbestämd del	17,4	17,2	17,4	17,2
Löneskatt pensioner avgiftsbestämd del	4,2	4,2	4,2	4,2
Interimsskulder	23,3	21,3	34,8	17,4
Skulder koncernbolag	55,8	48,1	0,0	0,0
Övriga kortfristiga skulder	12,3	32,1	19,1	51,7
	183,6	188,5	183,7	191,3
Not 11 Ansvarförbindelser, mnkr	2011-12-31	2010-12-31	2011-12-31	2010-12-31
Borgensåtaganden				
Kommunägda företag				
Bostadsföretag	322,0	324,5	0,0	0,0

Övriga företag	31,4	31,2	0,0	0,0
Summa	353,4	355,7	0,0	0,0
Extern borgen				
Bostadsändamål	0,7	0,9	0,7	0,8
Övrig borgen och åtagande	8,5	8,8	7,7	9,1
Summa	9,2	9,7	8,4	9,9
Totalt borgensåtaganden	362,6	365,4	8,4	9,9
Infriande av borgen	0,0	0,0	0,0	0,0

Vimmerby kommun har 1997-05-26, KF § 56, ingått en solidarisk borgen såsom för egen skuld för Kommuninvest i Sverige AB:s samtliga nuvarande och framtida förpliktelser. Samtliga 267 kommuner som per 2011-12-31 var medlemmar i Kommuninvest ekonomisk förening har ingått likalydande borgensförbindelser. Mellan samtliga medlemmar i Kommuninvest ekonomisk förening har ingåtts ett regressavtal som reglerar fördelningen av ansvaret mellan medlemskommunerna vid ett eventuellt ianspråktagande av ovan nämnd borgensförbindelse. Enligt regressavtalet ska ansvaret fördelas dels i förhållande till storleken på de medel som respektive medlemskommun lånat av kommuninvest i Sverige AB, dels i förhållande till storleken på medlemskommunernas respektive insatskapital i Kommuninvest ekonomisk förening.

Vid en uppskattning av den finansiella effekten av Vimmerby kommuns ansvar enligt ovan nämnd borgensförbindelse kan noteras att per 2011-12-31 uppgick Kommuninvest i Sverige AB:s totala förpliktelser till 224 781 496 815 kronor och totala tillgångar till 223 342 743 649 kronor. Kommunens andel av de totala förpliktelserna uppgick till 863 478 623 kronor och andelen av de totala tillgångarna uppgick till 858 072 216 kronor.

Pensionsförpliktelser

Pensionsförpliktelser ingående värde	270,0	278,6	270,0	278,6
Pensionsutbetalningar	-11,4	-8,8	-11,4	-8,8
Ränte- och beloppsuppräknings	7,1	2,7	7,1	2,7
Bromsen	8,7	0,0	8,7	0,0
Övrigt	1,6	-2,5	1,6	-2,5
Pensionsförpliktelser utgående värde	276,0	270,0	276,0	270,0
Ökning på grund av ändrad diskonteringsränta	22,3	0,0	22,3	0,0
	298,3	270,0	298,3	270,0
Löneskatt på pensionsavsättning ingående värde	65,5	67,6	65,5	67,6
Löneskatt förändring	1,5	-2,1	1,5	-2,1
Löneskatt utgående värde	67,0	65,5	67,0	65,5
Ökning på grund av ändrad diskonteringsränta	5,4	0,0	5,4	0,0
	72,4	65,5	72,4	65,5
Summa pensionsförpliktelser inklusive löneskatt	370,7	335,5	370,7	335,5
I Vimmerby kommun finns särskilt avtal med en anställd. Åtagande på grund härav uppgår till 1,7 mnkr och ingår i övrig borgen ovan.				
Totalt ansvarsförbindelser	733,3	700,9	379,1	345,4

Kommunens investeringsredovisning, tkr

Verksamhetsområde		Nettoutgift 2011	Budget 2011	Avvikelse 2011
Kommunstyrelsen				
03-08	Kommunstyrelseförvaltningen, adm	1 031	3 518	2 487
22	Stadshus inventarier	68	145	77
23	Markförvärv	488	2 114	1 626
46	Utvecklingsprojekt Näs	97	467	370
88	Räddningstjänst	786	2 359	1 573
Teknik- och servicenämnden				
05	Teknisk administration	103	1 293	1 190
23	Exploatering	1 215	11 524	10 309
32	Väghållning	7 617	16 248	8 631
36	Skolskjutsar	72	250	178
49	Serviceenhet	0	220	220
20	Diverse fastigheter	1 033	3 548	2 515
22	Förvaltningsfastigheter	427	7 979	7 552
25	Grundskolor	3 117	3 386	269
25	Förskolor	1 392	26 000	24 608
25	Omsorgsverksamhet	2 134	42 990	40 856
25	Kök	7 944	9 366	1 422
14	Kostverksamhet inventarier	1 277	1 220	-57
41	Parker	306	388	82
42	Idrottsanläggningar	6 770	7 089	319
54	Dagvatten	0	800	800
Kultur- och fritidsnämnden				
32	Bekvämlighetsinrättning	0	360	360
41	Källängsparken	771	1 478	707
	Summa nettoinvesteringar	36 648	142 742	106 094
	Varav summa inkomster	433	0	-433
	Varav summa utgifter	37 081	142 742	105 661
	Fastighetsförsäljning	9 218	1 300	-7 918

Ord- och begreppsförklaringar

Anläggningskapital

Bundet eget kapital i anläggningar. Utgör skillnaden mellan anläggningstillgångar och långfristiga skulder.

Anläggningstillgångar

Fast och lös egendom avsedd att stadigvarande innehas.

Avskrivningar

Planmässig värdenedsättning av anläggningstillgångar.

Blandmodellen

Från och med 1998 års bokslut redovisas pensionsskulden enligt blandmodellen. Det innebär att skuld uppkommen före 1998 ej längre ingår bland skulder utan är omförd till eget kapital och redovisas som en ansvarsförbindelse. Endast skuld från och med 1998 ingår i balansräkningen. Eventuella garantipensioner före 1998 ingår i skulden.

Eget kapital

Kommunens totala kapital består av:

Anläggningskapital, bundet kapital i anläggningar med mera.

Rörelsekapital, fritt kapital för framtida drift- och investeringsändamål.

Internränta

Kalkylmässig kostnad för det kapital, bundet i anläggnings- och omsättningstillgångar, som utnyttjas inom en viss verksamhet.

Kommunalskatt

Där beloppet kommunalskatt netto används ingår även avgifts- och bidragsutjämningskostnader.

Kortfristiga skulder

Kortfristiga lån och skulder hänförliga till den löpande verksamheten.

Likviditet

Betalningsberedskap på kort sikt, förmåga att betala skulder i rätt tid.

Nettoinvesteringar

Investeringsutgifter efter avdrag för investeringsbidrag.

Nettokostnader

Driftkostnader efter avdrag för driftbidrag, avgifter och ersättningar. Finansieras med skattemedel.

Långfristiga skulder

Skulder överstigande ett år.

Nyckeltal

Mäter förhållandet mellan två storheter, till exempel likvida medel i procent av externa utgifter, likviditet.

Omsättningstillgångar

Lös egendom som inte är anläggningstillgångar.

Rörelsekapital

Skillnaden mellan omsättningstillgångar och kortfristiga skulder. Rörelsekapitalet avspeglar kommunens finansiella styrka.

Soliditet

Andelen eget kapital av de totala tillgångarna, det vill säga graden av egenfinansierade tillgångar.

Täckningsgrad

Andel av kostnader som finansieras via avgifter.



Vimmerby kommun
www.vimmerby.se