

# PLAN- OCH GENOMFÖRANDEBESKRIVNING

Detaljplan för del av Nosshult 1:1 samt del av Vimmerby 3:4,  
VIMMERBY KOMMUN, KALMAR LÄN



Laga kraft 2016-08-01

VIM 242

# Planbeskrivning

## **Inledning**

En planbeskrivning ska underlätta förståelsen för planförslagets innebörd och redovisa de syften och förutsättningar planen har. Planbeskrivningen ska också redovisa eventuella avsteg som gjorts från kommunens översiktsplan eller upprättat planprogram. I beskrivningen ska skälen till planens utformning och de bestämmelser som valts motiveras.

Planbeskrivningen har ingen egen rättsverkan.

## **Handlingar**

- Plankarta med bestämmelser i storlek A2 i skala 1:2 000
- Plan- och genomförandebeskrivning (2016-05-03)
- Behovsbedömning (2016-05-03)
- Samrådsredogörelse (2015-11-25)
- Granskningsutlåtande 1 (2016-03-15)
- Granskningsutlåtande 2 (2016-05-03)
- Fastighetsförteckning (2016-07-06)

## **Läshänvisningar**

Plankartan är den handling som är juridiskt bindande och anger vad som t.ex. ska vara allmän platsmark, kvartersmark, hur bebyggelsen ska regleras mm. Plankartan ligger till grund för kommande bygglovprövning.

## **Planens syfte och huvuddrag**

Syftet med detaljplanen är att planlägga för lokalgata, gc-väg samt naturområde. Vid behov av ev. ändringar, till exempel hastighetsreglering vid Nossenbadet och campingen sommartid, är handläggningstiden lång. Vid en detaljplaneläggning där vägen blir lokalgata underlättas omhändertagandet av vägen och kommunen kan lättare sköta om vägen. Naturområdet i planområdet ska verka som infiltrationsyta för området och ev. kommande bostadsområden.

## Planprocessen

Planen hanteras med standardförfarande vilket enligt 5 kap. i Plan och bygglagen (PBL 2010:900) innebär att länsstyrelsen, lantmäterimyndigheten, berörda kommuner, sakägare och andra som har ett väsentligt intresse i frågan ska beredas tillfälle till samråd. Under samrådskedet ges berörda möjlighet att lämna synpunkter på förslaget. Synpunkterna sammanställs och redovisas i en samrådsredogörelse. Eventuella ändringar förs in i förslaget.

Efter en ev. revidering beslutar miljö- och byggnadsförvaltningen om att skicka ut det reviderade förslaget på granskning. Efter utställningen sammanställs synpunkterna i ett utlåtande och sedan beslutar miljö- och byggnadsnämnden om ett antagande av detaljplanen. Den som inte senast under samråds- eller granskningstiden har lämnat skriftliga synpunkter kan förlora rätten att överklaga beslutet att anta planen. Efter antagandet har ej tillgodosedda sakägare, bostadsrättshavare, hyresgäster och boende under tre veckors tid möjlighet att överklaga detaljplanen.

## Förenlighet med 3, 4 och 5 kap. Miljöbalken (MB)

De åtgärder som medges i detaljplanen bedöms inte:

- Stå i konflikt med de grundläggande bestämmelserna för hushållning med mark- och vattenområden, MB kap 3.
- Stå i konflikt med de särskilda bestämmelserna för hushållning med mark och vatten för vissa områden i landet, MB kap 4.
- Medverka till att miljö kvalitetsnormerna överskrids, MB kap 5.

## Läge

Planområdet är beläget ca 3 km från Stora Torget och ligger i anslutning till sjön Nossen. Planområdet begränsas i norr av riksväg 40, i söder av Nossens camping. Campingen och kommunalt bad bedrivs invid sjön Nossen vilket innebär ökade trafikrörelser under sommarmånaderna. Trafikrörelserna är dock ej av den omfattningen att de genererar trafikbuller utöver vad som kan hanteras inom tätbebyggelse vid 50 km/tim som är påbjuden maxhastighet under sommarmånaderna.

## Areal

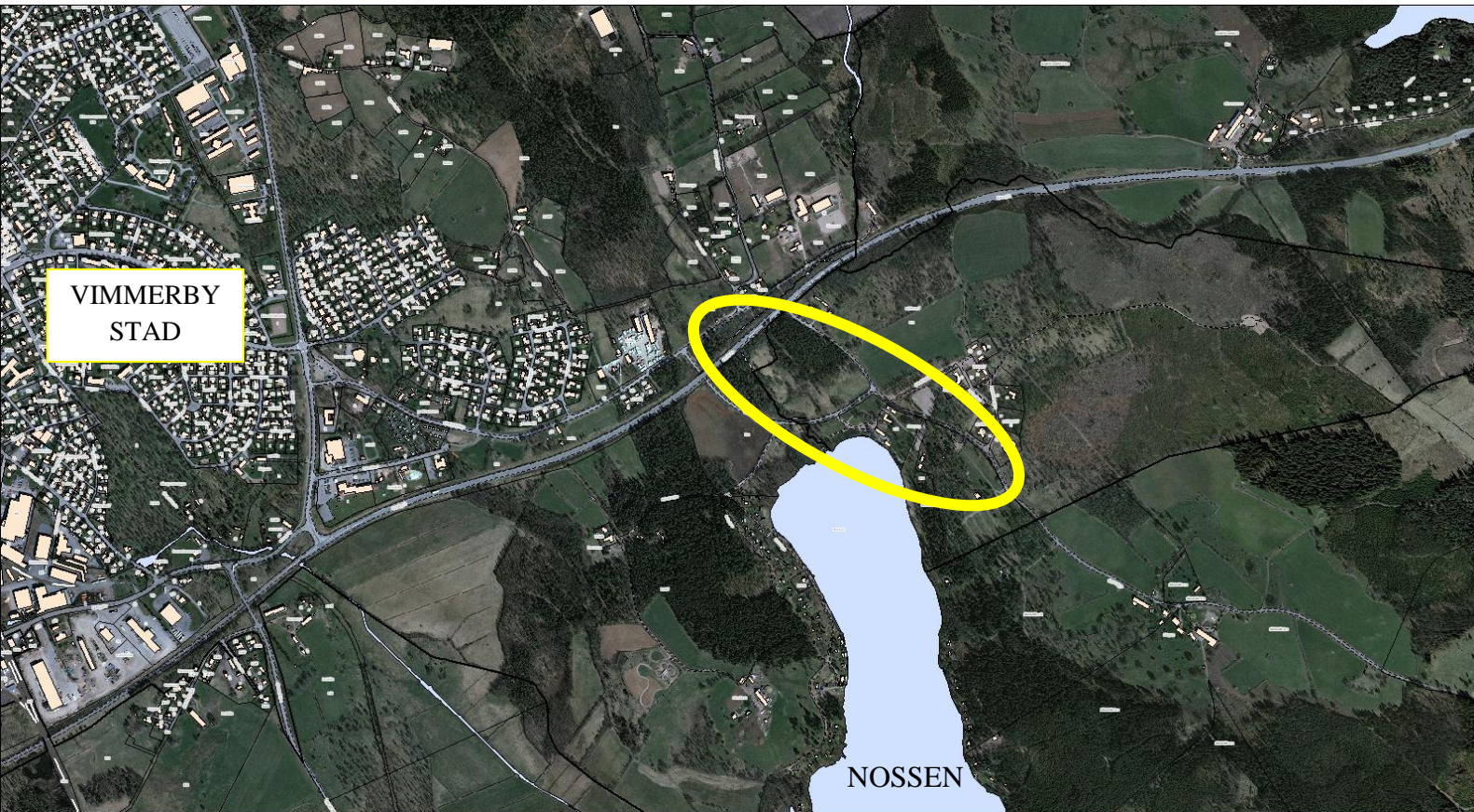
Planområdet omfattar ca 7 ha.

## Markägoförhållanden

Marken ägs av Vimmerby kommun.

### Detaljplaner runt planområdet

- Nosshult 1:1, gällande planer 0884-P371 (2011) samt 0844-P304 (2006)
- Nosshult 1:2 (saknar detaljplan)
- Vimmerby 3: 3, gällande plan 08-VYS-417 (stadsplan 1984) planen har upphävts för den del som berör planområdet
- Vimmerby 3:4>2 (saknar detaljplan)



*Orienteringskarta Vimmerby kommun*

## FÖRUTSÄTTNINGAR OCH FÖRÄNDRINGAR

---

### Miljökonsekvenser

Enligt plan- och bygglagen 5 kap. och miljöbalken 6 kap. skall en behovsbedömning utgöra underlag för beslut om detaljplanen kan tänkas medföra betydande miljöpåverkan. Om så är fallet skall en miljöbedömning göras genom att en miljökonsekvensbeskrivning (MKB) i enlighet med PBL och MB upprättas. En behovsbedömning för aktuellt planförslag finns framtagen. Den aktuella detaljplanen bedöms vara förenlig med en ”från allmän synpunkt lämplig användning av mark- och vattenresurser” enligt miljöbalken.

Planen medför ingen ökad risk för hälsan eller miljön. Planens innehåll bedöms därför inte innebära någon betydande påverkan på miljön, hälsan eller hushållningen med naturresurserna. Planförslaget bedöms sammantaget inte medföra en sådan betydande miljöpåverkan som enligt PBL 5 kap. eller MB 6 kap. innebär att en särskild miljöbedömning måste göras.

Kommunen har i dagsläget bedömt att planen inte innebär betydande miljöpåverkan och motiverar det på följande sätt:

- Planen har inte betydelse för andra planers eller programs miljöpåverkan.
- Planen medför inga risker för människors hälsa eller miljön.
- Planen påverkar inte möjligheten att klara miljökvalitetsnormerna.
- Planen påverkar inte möjligheten att nå något av miljömålen eller deras delmål.
- Planen berör inte naturområden med nationell eller internationell skyddsstatus.

De miljöfrågor som särskilt aktualiseras av planen är trafikallstrat buller från riksväg 40. Denna fråga hanteras inom detaljplanen och är inte av en sådan omfattning att den innebär betydande miljöpåverkan. Planens konsekvenser belyses i detaljplanen.

### Behovsbedömning

En behovsbedömning har upprättats och ingår i samrådshandlingarna. Där framgår att genomförandet av detaljplanen inte antas medföra någon betydande miljöpåverkan. Miljöbedömning med miljökonsekvensbeskrivning behöver inte upprättas, med följande motivering, att föreliggande förslag till detaljplan ej medför sådan påverkan på miljön att en miljöbedömning behöver göras:

Genomförandet av detaljplanen kommer inte att omfatta, beröra eller påverka kända riksintressen eller kända natur- och kulturvärlden, inte heller kommer genomförandet av

**Miljö- och byggnadsförvaltningen****Dnr MOB 2015-396  
Antagen av kommunfullmäktige 2016-06-27**

detaljplanen medföra att mark- och vattenanvändningen strider mot intentionerna i vare sig gällande eller ny översiktsplan under processande.

Ett genomförande medför ett ianspråktagande av ett grönområde vars kända flora och fauna inte har sådana värden att något särskilt bevarande eller särskilt hänsynstagande är aktuellt.

Ett genomförande av detaljplanen medför en så liten påverkan av befintliga luft- och klimatvärden liksom en så ringa omgivningspåverkan vad avser ökat trafikbuller och andra boendeanknutna störningsmoment att aktuella skillnader mellan nuvarande värden och framtida värden ej är mätbara.

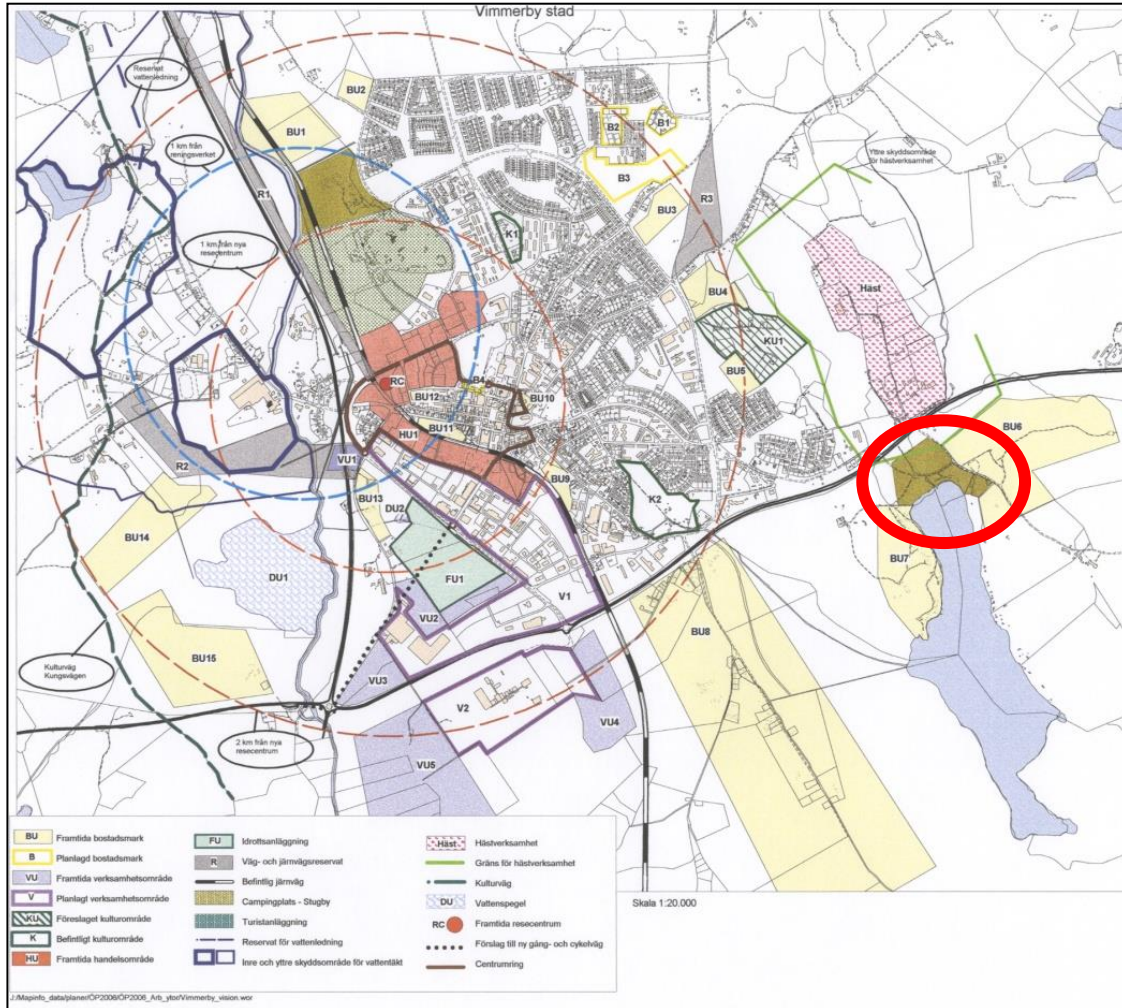
Detaljplanens genomförande strider ej mot de föreslagna lokala miljömålen och inte heller mot de långsiktiga miljömål som beslutats nationellt och regionalt.

Det är miljö- och byggnadsförvaltningens bedömning, utifrån idag kända fakta, att ett genomförande av detaljplanen inte på något sätt åsidosätter gällande rekommendationer eller uppsatta mål för närboende eller besökares hälsa och säkerhet på såväl kort som lång sikt.

Planen medger användning för centrumbebyggelse som listas i 4:34 PBL. Användning för centrumbebyggelse som är en av de som listas i 4:34 PBL.

Bedömningen har gjorts att det ej kommer att medföra betydande miljöpåverkan.

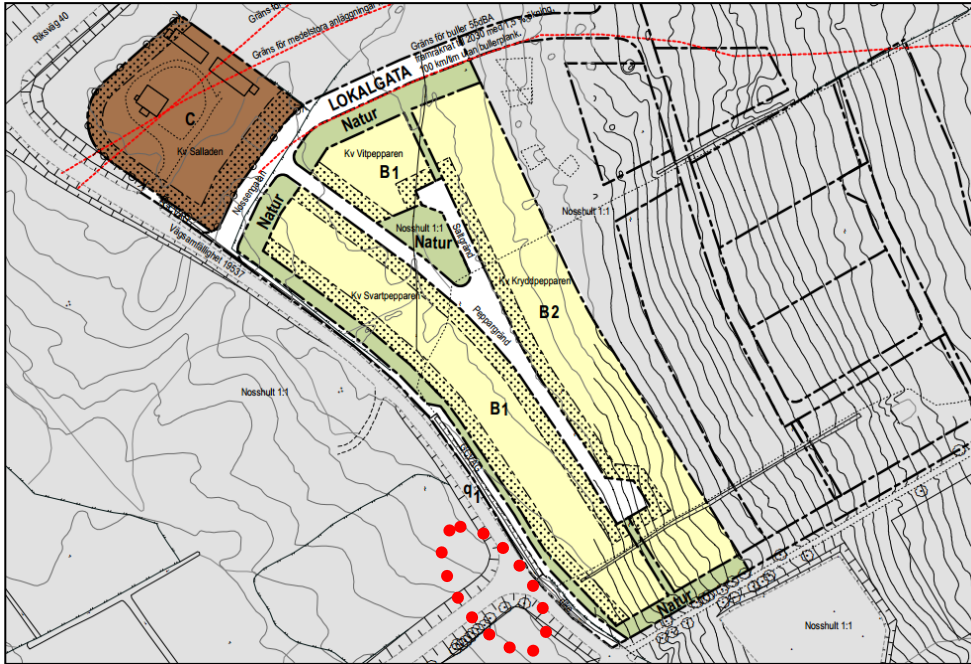
## TIDIGARE PLANFÖRSLAG



Översiktsplan 2007

**Översiktsplanen** – antagen 2007, anger campingplats/stugby för området som planläggs för natur.

**Detaljplaner** – Ny gång- och cykelväg överlappar en gällande detaljplan för Nosshult 1:1, del av Vimmerby kommun 2011-03-30. Överlappningen är markerad med röd ring (se nedan) Gällande detaljplan har fortfarande genomförandetid som återstår fram till 2021-03-29.



*Detaljplan 2011*

En detaljplan för Nosshult 1:1 har tidigare i år varit ute på samråd. Detaljplanen syftar till att, med stöd av gällande ÖP 2007, skapa förutsättningar för nya byggrätter för bostäder i anslutning till sjön Nossen. I samrådet konstaterades att fler undersökningar behöver göras och planprocessen står därför still i väntan på dessa undersökningar. Förslaget är därför att bryta ut en del av planen som avser vägen i planområdet.



*avbryten del från detaljplan 2015*

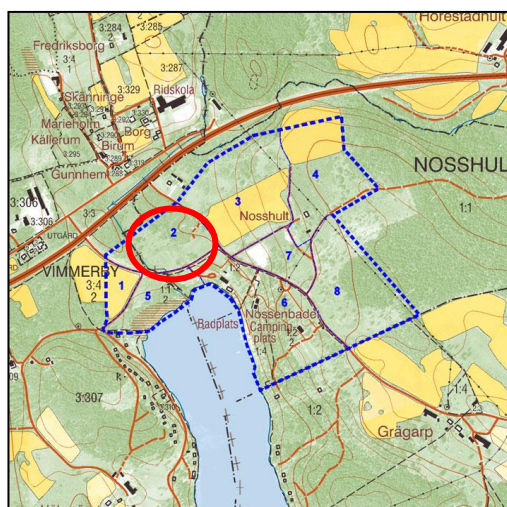


## FÖRUTSÄTTNINGAR OCH FÖRÄNDRINGAR

---

### Beskrivning av området

Området består till största delen av skogsmark, men har även mindre partier av kärrmark samt i östra delen en gräsyta som används som camping. Skogen är mestadels ung tallskog samt ett parti med nästan uteslutande björk närmast campingytan. Området genomkorsas av en bäck norrifrån som kulverteras under vägen och sedan rinner ut i Nossen. I området finns både slutna och öppna partier och marken är relativt plan. Området kantas av tallskog i norr och i övriga riktningar av vägarna mot Vimmerby tätort samt anslutningen mot väg 33. Planområdet innehåller ingen bebyggelse. I områdets norra hörn finns en plats med mycket tippsten och intill denna finns ett område med rester av fångstgropar eller skyttegravar. Intill vägen i öster, strax söder om infarten till campingytan, står en milstolpe daterad 1841. Fältskiktet består av gräs, klöver samt blåbär och lingon i tallskogdelen. I buskskiktet finns björk och ek samt i mindre utsträckning gran, en, pil, hägg, hallon och nypon. Trädskiktet utgörs av 10 m höga tallar samt björk och ask upp till 15 m höga. Det återfinns inga biotopskyddade områden i planområdet.



eringskarta



foto: Vimmerby kommun

foto: Sarah Hassib

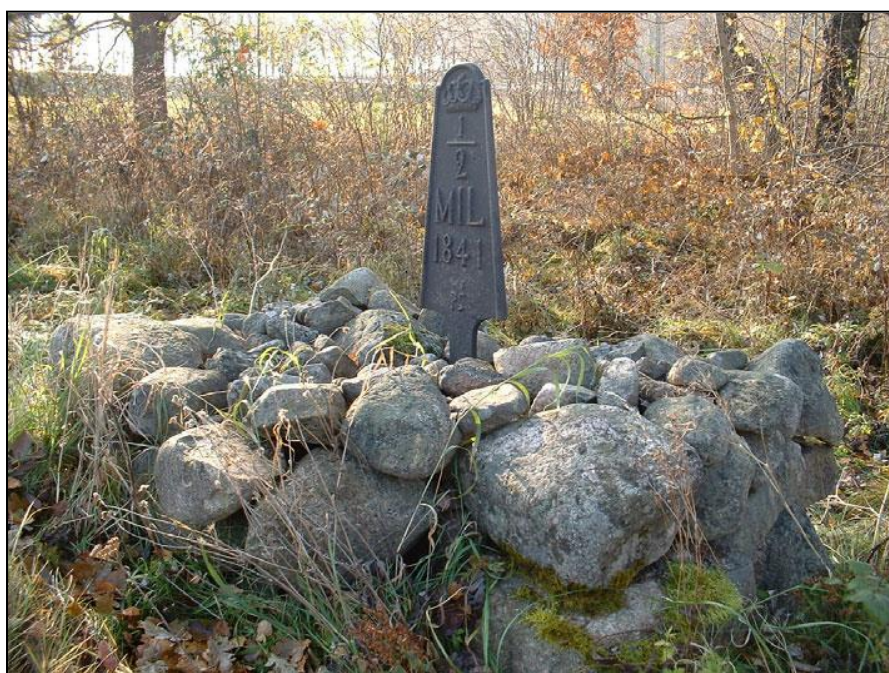
Den nya detaljplanen reglerar en gång- och cykelväg som sträcker sig längs med en del av ett område som har ängs- och betesinventerats. En planläggning i detta område påverkar dock inga värdefulla värden i området då marken främst består av ett dike som kommer att ersättas. Denna del är redan detaljplanlagd idag i gällande detaljplan från 2011.

## Antikvarisk bedömning

I planområdet återfinns två kulturhistoriska lämningar. Dessa är täktgropar och en milstolpe. Dessa uppfyller inte kriterierna för att vara fornlämningar. Detaljplanens utförande påverkar dock inte dessa området. Om en fornlämning påträffas under framtida markarbete så ska arbetet avbrytas och länsstyrelsen kontaktas i enlighet med 2 kap 10§ Kulturmiljölagen. *Se områdenas placering på karta från Riksantikvarieämbetet nedan.*



*Riksantikvarieämbetet: Kulturhistoriska lämningar*



*foto: Vimmerby kommun*

## RIKSINTRESSEN

---

### Riksväg 40 (RV 40)

Planområdet angränsar i nordväst till riksväg 40. Byggnadsfritt avstånd (från vägområdesgräns) är 30 meter och inom detta område ska inga byggnader eller andra fasta föremål som kan inverka menligt på trafiksäkerheten placeras.

Riksväg 40 är utpekad som riksintresse för kommunikationer enligt 3 kap 8 § MB. Områden som är av riksintresse för kommunikationer ska skyddas mot åtgärder som påtagligt kan försvåra tillkomsten eller utnyttjandet av anläggningen. Riksväg 40 är längs aktuell sträcka även prioriterad för farligt gods och kollektivtrafik vilket innebär stora krav på framkomlighet och tillgänglighet.

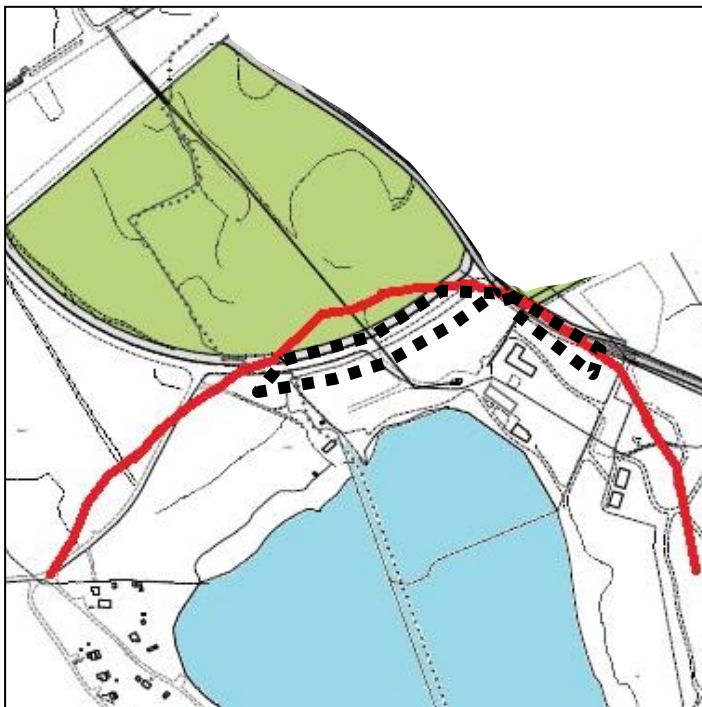
Ingen exploatering kommer att ske i planområdet som bedöms påverka möjligheterna till drift, underhåll och framtida utveckling av Riksväg 40.

Vimmerby stadskärna – 3 km från planområdet är upptaget som riksintresse för kulturmiljön.

Det finns inga andra till planområdet närliggande platser som omfattas av riksintresse för natur- eller kulturmiljön.

## STRANDSKYDD

---



*rödmarkerad: Strandskydd*

Mindre delar av området berörs av strandskyddet. Dock finns vägen där redan idag och det sker endast en mindre ändring där delar av området planläggs för gång- och cykelväg längs med naturområdet. Kommunen har tagit ställning till ett upphävande av strandskydd enligt **7 kap 18 c § MB**.

*”18 c § Som särskilda skäl vid prövningen av en fråga om upphävande av eller dispens från strandskyddet får man beakta endast om det område som upphävandet eller dispensen avser*

*1. ”redan har tagits i anspråk på ett sätt som gör att det saknar betydelse för strandskyddets syften,”.*

Strandskyddet bör upphävas för att möjliggöra gång- och cykelväg i området för att öka trafiksäkerheten kring b.l.a. Nossenbadet och campingen vid sjön Nossen. Det går inte att anlägga gång- och cykelvägen på annan sträcka då det är från aktuell väg man når campingen och Nossenbadet.

Strandskyddet behöver endast upphävas för lokalgata och gc-vägen i planområdet som berörs av strandskyddet. Svart markering på kartan ovan. Upphävandet av strandskydd betecknas som  $a_1$  i plankartan.

## GATOR OCH TRAFIK

---

Planområdet trafikmatas via en enskild väg som sköts och underhålls av kommunen. Dels via en planfri korsning med riksväg 40/Hällebackavägen och dels via en plankorsning med riksväg 40.

Inom planområdet anläggs inga nya vägar tillkomma utan det sker endast en planläggning av befintlig väg till lokalgata. Detta då lokalgator utgör allmän platsmark med kommunen som huvudman. Planförslagets påverkan av riksväg 40 kommer därför inte att förändras från dagens trafikförhållande. Området på 30 meter söder om väg 40 omfattar byggnadsfritt avstånd, säkerhetszon och vägområde för RV 40. Detta område finns för att säkerhetsställa att Trafikverket har möjlighet att sköta och drifta vägen. Inom detta område ska inga byggnader eller andra fasta föremål som kan inverka menligt på trafiksäkerheten placeras. Eftergivliga anordningar så som staket kan tillåtas.

## GÅNG- OCH CYKELTRAFIK

---

Inom planområdet planeras det för nya gång- och cykelvägar. Dessa ansluter till befintlig gång- och cykelväg utanför planområdet, vid Hällebackavägen med en planfri korsning, som i sin tur ansluter till befintligt gång- och cykelvägnät i centralorten. Det är viktigt att denna

utformas så att det inte finns risk för oskyddade trafikanter att av misstag fortsätta hela vägen fram ut på RV 40.

Gång- och cykelvägarna i planområdet planeras att läggas utanför den befintliga bilvägen på den naturmark som finns längs med vägen. För att säkerställa för de oskyddade trafikanterna tillämpas åtgärder för hastighetssänkning i form av skyltning precis innan tunnelns entré och för att markera den nya gång- och cykelvägen ska en heldragen linje (0,2 m bredd) målas i tunneln.



*foto: Vimmerby kommun, Tunnel*

## TEKNISK FÖRSÖRJNING

---

### Dagvatten

Det aktuella området avvattnas idag åt flera håll, en del vatten går direkt ner till Lillån i norr medan en del vatten passerar väg 19537 innan det når Lillån.

I planområdet planläggs det för naturmark där infiltrationsmöjligheter ska förekomma. Denna yta ska tillgodose det dagvatten som kommer från vägens hårdgjorda ytor. Inom naturområdet finns idag befintliga diken som tar hand om dagvattnet. Då vägen redan finns idag kommer inte mängden dagvatten att öka nämnvärt. Dock planeras det för ny gång- och cykelväg.

Omhändertagandet av dagvattnet bör ledas till naturområdet för uppbromsning och hantering innan det avleds vidare till Lillån och Nossen.

# Genomförandebeskrivning

## Inledning

En genomförandebeskrivning skall redovisa de organisatoriska, tekniska, ekonomiska och fastighetsrättsliga åtgärder som behövs för att detaljplanen ska kunna genomföras. Beskrivningen skall även redovisa vem som vidtar åtgärderna och när de skall vidtas. Genomförandebeskrivningen har ingen egen rättsverkan.

## ADMINISTRATIVA FRÅGOR

---

### Genomförandetid

Planens genomförandetid är 5 år från den dag planen vinner laga kraft. Inom genomförandetiden har fastighetsägare garanterad rätt att efter ansökan om bygglov få bygga i enlighet med detaljplanen. Efter genomförandetidens slut är fastighetsägaren ej längre garanterad byggrätt. Kommunen kan då ändra eller upphäva planen.

### Genomförandefrågor

Planen hanteras som standardförfarande. Nedan redovisas en översiktlig tidplan för den process planen genomgår:

Samråd	nov 2015
Granskning	jan 2016
Granskning 2	mars/april 2016
Antagande	maj/juni 2016

### Huvudmannaskap

Kommunen är huvudman för allmän plats.

## FASTIGHETSRÄTTSLIGA FRÅGOR

---

Nuvarande fastighetsägare och rättighetshavare framgår av den fastighetsförteckning som tillhör detaljplanen. (fastighetsförteckning ej bifogas)

## KONSEKVENSER AV PLANFÖRSLAGET

---

Den föreslagna lokalgatan i detaljplanen är en del av vägnätet Vimmerby – Fjälster. Eftersom kommunen redan idag sköter och underhåller vägen får det inga konsekvenser för berörda sakägare då kommunen kommer att vara huvudman efter planens genomförande.

Ett eventuellt framtida bildande av vägsamfällighet för resterande vägnät mellan Vimmerby – Fjälster är oavhängigt planförslaget.

### Medverkande

Planhandlingarna har upprättats av planeringsarkitekt Nora Razma och stadsarkitekt Sara Dolk i samarbete med tjänstemän på Vimmerby kommun.