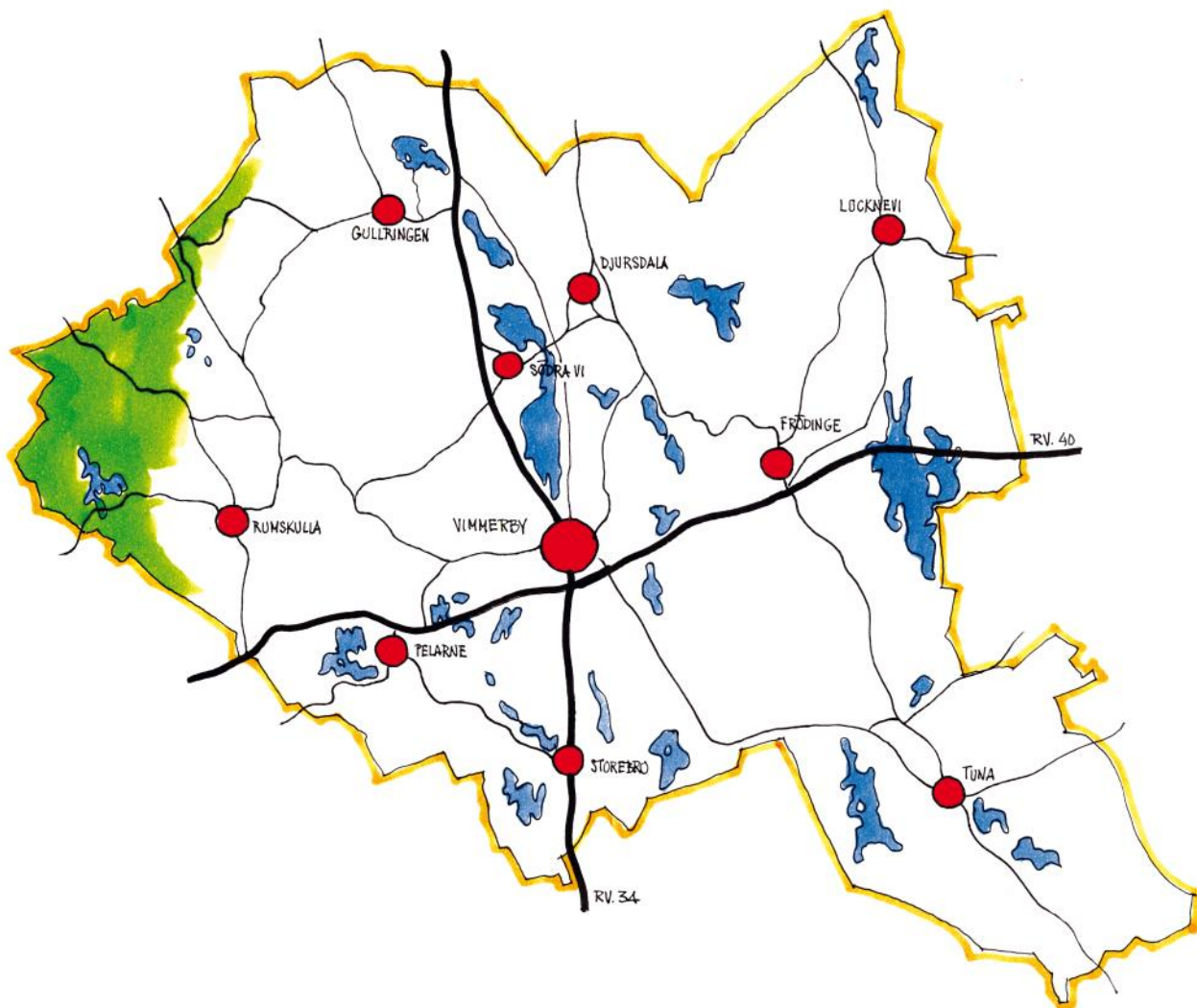


Delårsrapport
Vimmerby kommun
2023-08-31





Fakta om Vimmerby kommun

Vimmerby kommun ligger i nordvästra delen av Kalmar län och gränsar till Jönköpings och Östergötlands län.

Vi har ungefär lika långt till Stockholm, Göteborg och Malmö - mellan 300 till 350 km.

Strax utanför staden rinner Stångån som är en av få större vattendrag i Sverige som rinner norrut. Stångån har under många århundraden varit en viktig transportled.

Vimmerby är en av Sveriges äldsta städer. Från 1350 finns det dokument som omnämner stadens sigill men vi vet att platsen har varit bebodd långt tidigare. En stor vikingatida gravplats i staden är ett tydligt tecken på det.

Redan tidigt var Vimmerby känt för sitt hantverk och sina marknader. Framgångarna var till stor förtret för många omgivande städer och därför drogs Vimmerbys stadsrättigheter in av Gustav Wasa år 1532. Det dröjde nästan 70 år innan staden återfick sina rättigheter av Carl IX. Det är därför som det finns ett C för Carolus och den romerska siffran IX i Vimmerbys stadsvapen.

Marknader vet man har pågått sedan 1500-talet. Då Carl IX gav tillbaka stadsrättigheterna år 1604 skrevs det in i privilegiebrevet att staden årligen skulle hålla tre marknader. Den traditionen fortlever ännu idag. Marknader och

oxhandel är två näringsgrenar som satt sin prägel på staden och gjort den känd vida omkring. Nämnas kan att mellan åren 1727 och 1746 levererade Vimmerbys borgare 28 459 oxar enbart till Stockholm.

År 1862 bildades de kommuner som sedan blev Vimmerby kommun. De äldsta landskommunerna var relativt små och hade ofta samma gränser som socknen. Under storkommunsreformen på 1950-talet slogs flera av de små kommunerna samman till större enheter. Storkommunerna slogs år 1971 samman till nuvarande Vimmerby kommun.

Astrid Lindgren, Sveriges mest älskade barnboksförfattare föddes 1907 på gården Näs i Vimmerby. Det var på gården Näs som hon klättrade i sockerdrickstrådet och lekte i snickerboa. Det var här hon hoppade i hö och lyssnade till sagor i Kristins kök. Idag är Näs ett kulturcentrum som lockar tusentals besökare varje år. Besöksnäringen har vuxit starkt i Vimmerby kommun under de senaste åren och en stark dragningskraft är Astrid Lindgrens Värld som varje år lockar nästan en halv miljon besökare.

Vid årsskiftet 2022/2023 bodde det 15 578 personer i Vimmerby kommun, fördelat på 7 950 män och 7 628 kvinnor.

Innehållsförteckning

Inledning

Fakta om Vimmerby	1
Innehållsförteckning	2
Politisk organisation	3

Verksamhetsredovisning

Kommunstyrelseförvaltningen	4
Valnämnden	6
Barn- och utbildningsnämnden	7
Socialnämnden	9
Miljö- och byggnadsnämnden	11
Överförmyndare i samverkan	12
Vimmerby kommun Förvaltnings AB - koncern	13

Förvaltningsberättelse

Den kommunala koncernen	15
Styrning av verksamhet och ekonomi	16
Väsentliga händelser under perioden	17
Kommunen och kommunkoncernens förväntade utveckling avseende ekonomi och verksamhet	17
God ekonomisk hushållning	18
Sammanfattande helårsprognos i förhållande till budget	19
Balanskravsresultat utifrån helårsprognos	19
Ekonomisk översikt	20
Väsentliga personalförhållanden	22

Finansiella rapporter

Resultaträkning kommunen	25
Balansräkning kommunen	26
Resultaträkning kommunkoncernen	27
Balansräkning kommunkoncernen	28
Kassaflödesanalys kommunen	29
Noter till resultat- och balansräkningen kommunen	30

Drift- och investeringsredovisning

Driftredovisning	35
Investeringsredovisning	36
Investeringsredovisning, kommentarer	37

Redovisning av mål

Redovisning av verksamhetsmål	39
Redovisning av finansiella mål	42

Förklaringar

Ord- och begreppsförklaringar	43
Redovisningsprinciper	44
Symbolfärgernas betydelse	44
Utrymme för egna anteckningar	45

Kommunstyrelsen 2023-08-31

Kommunstyrelsen uppgift är att leda och samordna kommunens verksamhet och ekonomi. Alla ärenden som ska behandlas i kommunfullmäktige bereds först i kommunstyrelsen. Kommunstyrelsen utses av kommunfullmäktige.



Helen Nilsson (S)
Ordförande



Jacob Käll (C)
1:e vice ordförande



Niklas Gustafsson (M)
2:e vice ordförande



Daniel Nestor (S)
Ledamot



Kenneth Björklund (S)
Ledamot



Sandra Carlsson (C)
Ledamot



Lars Johansson (V)
Ledamot



Johanna H Cederstrand (V)
Ledamot

ERSÄTTARE

Eva Berglund	(S)
Peter Karlsson	(C)
Håkan Nyström	(M)
Niklas Skäär	(S)
Angelika Gunnarsson	(C)
Lars Sandberg	(C)
Sandra Maria Sjöblom	(V)
Peter Fjällgård	(V)
Anders Dahlgren	(M)
Sven Weckfors	(KD)
Petra Whidotti	(SD)



PerÅke Svensson (M)
Ledamot



Ola Gustafsson (KD)
Ledamot



Emil Larsson (SD)
Ledamot

Kommunfullmäktige 2023-08-31

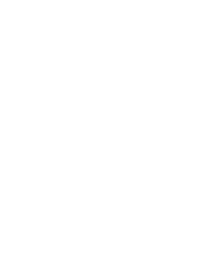
Kommunfullmäktige är kommunens högsta beslutande organ. Här sitter 49 folkvalda politiker från sex partier som väljs vart fjärde år. Här bestäms de politiska målen för den kommunala verksamheten. Kommunfullmäktige sammanträder ca 10 gånger per år.



Leif Larsson (C)
Ordförande



Lennart Nygren (S)
1:e vice ordförande



Jan R Andersson (M)
2:e vice ordförande

MANDATFÖRDELNING 2023-2026

Socialdemokraterna	13
Moderaterna	10
Centerpartiet	8
Sverigedemokraterna	7
Vänsterpartiet	6
Kristdemokraterna	5

Verksamhetsredovisning



Frödinge skolas nya kök och matsal
Foto: Josefine Antonsson

Kommunstyrelseförvaltningen

Kommunstyrelseförvaltningens uppgift handlar till stor del om att stötta processer för att övriga förvaltningar med kärnuppdrag ska bli framgångsrika i sina uppdrag.

I kommunstyrelseförvaltningen ingår, förutom avdelningarna administration, hr och ekonomi, även samhällsbyggnad och utvecklingsavdelningen.

Viktiga händelser under årets första åtta månader

Vimmerby kommun påverkas fortsatt av det säkerhetspolitiska läget. Det handlar framför allt om frågor kring information- och IT-säkerhet och civilt försvar. Under början av året fanns ett stort fokus på frågor kring el-
brist.

Under årets första månader har en ny utvecklingschef och en ny samhällsbyggnadschef kommit på plats. Båda har snabbt kommit in i sina roller.

Sedan kontaktcenter invigdes har verksamheten haft svårt att komma igång enligt plan, vilket framför allt berott på vakanser. Strax innan sommaren 2023 finns en ny chef och två nya kommunvägledare på plats, vilket innebär att personalstyrkan nu är fulltalig.

Ett arbete pågår med att uppdatera kommunens styrmodell där vi gemensamt ser över kommunens olika lednings- och kvalitetssystem. Arbetet som inleddes innan pandemin med att öka vår attraktivitet som arbetsgivare har återupptagits. Ett nytt förslag på samverkansavtal är i sitt slutskede. Detta ska finnas som stöd i det fortsatta utvecklingsarbetet.

Implementeringen av den grafiska profilen har pågått under året. Ny webb lanserades före sommaren 2023 och arbete pågår nu med att ta fram en varumärkesstrategi samt utveckla kommunens intranät.

Det pågår ett fortsatt arbete med den demokratiska ärendeprocessen. Ett särskilt uppdrag har skett med en översyn av kommunens reglementen och uppdatering av nämndernas delegationsordningar.

Arbetet med den nya översiktsplanen har fortsatt under 2023, med fokus på hållbarhet och klimatanpassning. En klimatanalys och skyfallsanalys för kommunen har också tagits fram i arbetet med översiktsplanen.

Fastighetskontoret har genomfört flera projekt under 2023, bland annat byggstart av ny förskola i Nybble och färdigställandet av kök och matsal i Frödinge skola. Dessutom har arbete påbörjats med en lokalförslagsplan som ska vara färdig för beslut i december 2023.

Gatukontorets verksamhetsområde har utvidgats, vilket har inneburit en prioritering mellan kvantitet och kvalitet på flera områden.

Verksamhetsredovisning

Räddningstjänsten fortsätter att utveckla samverkan mellan kommunerna och öka redundansen. Utifrån samverkan och de ökade kraven inom säkerhet och civil beredskap har räddningstjänsten gjort en utredning gällande organisationen med hjälp av extern konsult. Förslag till beslut om förändring kommer att tas fram under hösten.

Näringslivsenheten har gjort regelbundna företagsbesök, vilket gett värdefull input till kommunens förbättringsarbete. Man har också agerat samordnare för energidialoger, samt kraftsamlat näringslivet avseende remissvar till regeringskansliet kring elprisstödets utformning till företagen. En välbesökt nätverksträff för nyföretagande, "Företagskicken", har arrangerats tillsammans med Hultsfred kommun och stöd till uppstart av företag har getts i samarbete med Atrinoval.

Kulturskolan har utvecklat sitt ordinarie program och har kö till många kurser. Samarbetet med Vimmerby Folkhögskolas musikalprogram fortgår.

Fritidsverksamheten i Fabriken är välbesökt. Under skolavslutningshelgen arrangerades en Lisebergsresa med cirka 160 deltagare och under sommaren hade 96 ungdomar feriepraktik.

Mötesplatserna i Bullerbyn fortsätter med sin verksamhet, både i Bullerbyn och hos Erikshjälpen. En mycket lyckad och välbesökt Bullerbydag arrangerades i juni. Mötesplatsen i Storebro har utvecklats, där ett odlingsprojekt dragits igång under våren.

Nytt konstgräs är på plats på Ceos och arbetet med Vimarparken fortskrider. Föreningsråd "Vimmerby för eningsliv tillsammans" är uppstartat. Projektet "Cykla i Vimmerby", där ett antal nya cykelleder ska skapas, har kommit igång.

Rekryteringen av ny hållbarhetsstrateg har pausats för tillfället på grund av det ekonomiska läget. Det gör att hållbarhetsarbetet tappar tempo. Framtagandet av ny varuförsörjningsplan pågår. UNIKA projektet i Gullringen är avslutat och ny ort för en fortsättning blir Storebro.

Sammanfattande kommentarer kring det ekonomiska utfallet januari – augusti, jämförelse med föregående år

Hela kommunstyrelseförvaltningen har nettokostnader på 139,4 mnkr jämfört med 126,1 mnkr föregående år samma period.

Centrala förvaltningens nettokostnader är 46,8 mnkr jämfört med föregående år 42,1 mnkr. Beror främst på

nya tjänster inom den centrala enheten och ökade kostnader för köpta tjänster och system.

Nettokostnaderna för samhällsbyggnadsavdelningen under perioden januari till augusti 2023 uppgår till 72,0 mnkr, jämfört med 64,1 mnkr under samma period föregående år. Utfallet för perioden är ett överskott på 5,5 mnkr vilket främst utgörs av uppskrivning av markvärdet inom mark- och exploateringsverksamheten.

Det rådande läget i omvärlden leder till ökade priser på bland annat el, drivmedel, transporter och livsmedel vilket har stor resultatpåverkan på verksamheterna inom samhällsbyggnad.

Nettokostnaderna för utvecklingsavdelningen under perioden januari - augusti 2023 uppgår till 20,6 mnkr jämfört med 19,9 mnkr för samma period föregående året. Det är flera faktorer som påverkar, bland annat fortsatt utveckling av verksamheterna, att fler ungdomar tar del av verksamheterna som erbjuds, nytt konstgräs på Ceos och fortsatt arbete med Vimarparken.

Sammanfattande prognos för helåret i förhållande till budget

Prognosen för hela kommunstyrelseförvaltningens nettokostnader visar 225,0 mnkr vilket är på 4,1 mnkr sämre än budget.

Centrala förvaltningen visar en prognos på 72,0 mnkr vilket är 2,3 mnkr sämre än budget.

Underskottet ligger främst på de gemensamma systemen för användarkonton och förlusttäckningsbidrag mot Itsam

För samhällsbyggnadsavdelningen visar prognosen för helåret ett underskott på 3,5 mnkr. Underskottet beror bland annat på en extraordinär kostnad för projektet ny skola som kostnadsförts efter nedläggning av projektet, samt ökade kostnader för drivmedel, livsmedel och transporter.

Utvecklingsavdelningen visar ett prognostiserat överskott mot budget på 1,6 mnkr för helåret.

Förväntad utveckling

Med anledning av en ekonomisk prognos som visar på ett negativt resultat har ledningen inventerat områden/uppdrag/verksamheter inom förvaltningen där ambitionsnivån kan sänkas. Utifrån underlaget har den politiska ledningen fattat beslut om att vissa delar ska konsekvensbeskrivas utifrån en sänkt ambitionsnivå.

Verksamhetsredovisning

Uppdragen gavs strax innan sommaren 2023 och förväntas processas vidare till beslut under hösten.

Därtill blir utmaningen kring kompetensförsörjning allt mer märkbar. Uppdragen ska verkställas i balans med att omgivningens krav och förväntningar kommer att kvarstå på samma nivå som tidigare eller öka. Stabsarbetet behöver fortsätta utvecklas i utstakad riktning för att hålla ihop förbättringsarbetet inom kommunkoncernen.

Kommunstyrelsen har fattat beslut om en anmälan till deltagande i SKR:s projekt - "Prislappsmodellen".

Samhällsbyggnadsavdelningen kommer att fortsätta att arbeta med en rad frågor som är viktiga för kommunens framtid: hållbarhet, klimatanpassning, bostadsbyggande, säkerhet och intern samt extern service.

För att fortsatt kunna leverera god service, trots de ekonomiska utmaningar som finns, kommer avdelningen behöva göra en rad förändringar. Det handlar bland annat om att investera i ny teknik för att effektivisera arbetet, samarbeta med andra avdelningar och enheter i kommunen samt attrahera och rekrytera nya arbetare.

En attraktiv kommun att verka och bo genom långsiktiga satsningar på kultur, folkhälsa, arbetskraftsförsörjning och hållbarhet är fortsatta fokusområden för utvecklingsavdelningen. Här behöver avdelningen kraftsamla med övriga samhällsviktiga aktörer.

Målen 2023

Se redovisning av målen på sidan 39.

Valnämnden

I varje kommun ska det finnas en valnämnd med ansvar för att planera och genomföra allmänna val till riksdag, landsting och kommun samt val till Europaparlamentet. Valnämnden ansvarar också för att planera och genomföra folkomröstningar och eventuella extra val till fullmäktige. För att kunna genomföra sitt uppdrag behöver valnämnden en valadministration bestående av ett valkansli med valsamordnare och administratörer samt knappt 100 röstmottagare fördelade på de tretton valdistrikten.

Viktiga händelser under årets första åtta månader

Det har inte varit någon särskild verksamhet under den här perioden. Endast ett fåtal möten inför nästa år då det är val till Europaparlamentet.

Sammanfattande kommentarer kring det ekonomiska utfallet januari – augusti, jämförelse med föregående år

Utfall 2022-08 var -160 tkr jämfört med 2023-08 som är 12,9 tkr vilket beror på Riksdagsvalet 2022.

Sammanfattande prognos för helåret i förhållande till budget

Budget för året är 75 tkr och prognosen är enligt budget.

Förväntad utveckling

Valnämndens och valkansliets arbete startar upp hösten 2023 inför val till Europaparlamentet 2024.

Verksamhetsredovisning

Barn- och utbildningsnämnden

Barn- och utbildningsnämnden har ansvar för alla utbildningsfrågor från förskola till högskola. Inom nämndens ansvarsområde bedrivs även svenska för invandrare och samhällsorientering.

Viktiga händelser under årets första åtta månader

- Det ekonomiska läget har upptagit en stor del av tiden och engagemanget inom förvaltningen. Nämnden fattade beslut om handlingsplan för att möjliggöra ett förbättrat resultat 2024 och ett resultat i balans 2025.
- Utifrån handlingsplanen har ett utredningsarbete dragits igång, och kommer att pågå under hösten 2023. Förvaltningen skall utreda strukturen för våra förskolor, skolor och Campus.
- Under våren fattade kommunstyrelsen ett beslut att inte bygga en ny 7-9 skola i Vimmerby tätort. Som en konsekvens av detta beslut, har en styrgrupp skapats vars syfte är att ta fram förslag på vilka om- och tillbyggnader som krävs för att göra skollokaler hållbara i Vimmerby tätort.
- Under hösten skall det treåriga samverkansprojektet med skolverket, kopplat till flerspråkiga och nyanlända barn/elevs lärande, avslutas. Det har varit ett intensivt projekt med många insatser och kompetensutveckling för samtlig personal från förskola upp till vuxenutbildningen. Slutredovisning skall lämnas in i december 2023.
- Som ett led i arbetet med flerspråkiga och nyanlända elever, har en tjänst inrättats som har ett samordnande och kompetensutvecklande uppdrag för våra studiehandledare och modersmåls-lärare. Mottagningsenheten hamnar under den tjänstens ansvar.
- Under våren 2023 har upphandling och införande av verksamhetssystemet Pro Renata genomförts. Processen har gått över förväntan, och systemet har gått live V35 för samtlig personal. Vi har nu ett verksamhetssystem för en samlad digital elevakt, och en säker hantering av känslig information som ej får lagras i molnet.
- Med start ht-2023 inför elevhälsans medicinska insats en digital elevhälsoenkät som ersätter pappersenkäten. Den underlättar möjligheten att hämta statistik över elevernas hälsa samt underlättar administreringen för skolsköterskorna och ger mer tid till prioriterade frågor i hälsosamtalen.

- Svårigheter med kompetensförsörjningen har ökat under året. Rektorerna har allt svårare att rekrytera behöriga pedagoger, men även (beroende på placering) obehöriga.

Sammanfattande kommentarer kring det ekonomiska utfallet januari – augusti, jämförelse med föregående år

Nämndens ekonomiska nettoutfall för perioden januari-augusti 2023 är 273,0 mnkr och motsvarande siffra för 2022 var 247,6 mnkr. I första hand beror nettokostnadsökningen på årets löneökningar, ökningen av PO-pålägget från 38,45 % till 44,53 %, samt ökade kostnader för interkommunal ersättning för gymnasieelever. Resultatet beror även på att det finns flera elever och barn i behov av extra stöd i undervisningen inom alla verksamheter. Även mindre intäkter i form av statsbidrag är en bidragande faktor till ökningen mellan 2022 och 2023.

Sammanfattande prognos för helåret i förhållande till budget

Barn- och utbildningsnämndens verksamheter beräknas göra ett underskott på 16,4 mnkr vilket motsvarar 4,0 % av budgeterade nettokostnader. Underskottet förklaras främst med att interkommunal ersättning för gymnasiet redovisar en negativ avvikelse mot budget med 9,0 mnkr.

Nämnd och förvaltning kan komma att redovisa ett överskott på 0,2 mnkr på grund av mindre personalkostnader än budgeterat.

Förskola och pedagogisk omsorg kan komma att redovisa sammanlagt ett underskott på 2,4 mnkr. Detta orsakas främst av högre personalkostnader än budgeterat och avsaknad av budget för lokalkostnader och löneökningar flera år tillbaka för kompensation till fristående verksamheter.

Grundskolan tillsammans med förskoleklassverksamheten kan komma att redovisa ett underskott på 4,0 mnkr, mest beroende på ökade kostnader för interkommunal ersättning. Antalet elever med behov av extra stöd är fortfarande högt och bidrar till försämring av resultatet med -2,5 mnkr. Det saknas budget för täckning av lokalkostnader.

Verksamhetsredovisning

Anpassad grundskola klarar inte budgeten och beräknas göra ett underskott på 1,1 mnkr trots förstärkning med 1,5 mnkr inför budget 2023. Det finns fler elever i verksamheten än budgeterat och flera av dem är i behov av extra stöd. Högre lokalkostnader bidrar till ett försämrat resultat.

Fritidshemsverksamheten beräknas göra ett överskott på 0,9 mnkr. Grundskolornas fritidshem ser ut att hålla sina budgetar men anpassad grundskolans fritids klarar inte sin budget eftersom elevökningen varit stor.

Gymnasieskolan beräknas göra ett underskott på 11,0 mnkr och interkommunal ersättning beräknas kosta 9,0 mnkr mer än budget. Det är fler elever från Vimmerby som läser i andra kommuner och färre elever från andra kommuner som läser på Vimmerby gymnasium. Gymnasieverksamheten klarar inte budgeten orsakat av mindre budgetram på grund av demografimodellen.

Anpassad gymnasieskola beräknas göra ett överskott på 0,8 mnkr eftersom behovet av elevassistenter är mindre jämfört med 2022.

Vuxenutbildningen klarar inte budget och ett underskott på 0,4 mnkr kan komma att redovisas. Den största avvikelserna finns på cafeteria med -0,2 mnkr. Prognosen är osäker då totala summan av riktade statsbidrag som verksamheten kommer att få är preliminär.

Campus Vimmerbys verksamhet kan komma att redovisa ett överskott på 0,5 mnkr med anledning av omorganisation av verksamheten.

Öppen förskola (del av Familjecentralen) klarar budgeten.

Förväntad utveckling

Barn- och utbildningsförvaltningen har under kommande år fortsatt stora utmaningar både med kompetensförsörjningen och med sin ekonomi. Den höga inflationen och situationen i världen påverkar priserna på varorna som leder till ett försämrat ekonomiskt resultat. Verksamheterna förväntas inte klara sin budget varken under detta år eller nästkommande år. Kostnader för interkommunala ersättningar för gymnasiet och grundskolan kommer att vara fortsatt högre än budget även nästa år.

I maj beslutade barn- och utbildningsnämnden om en handlingsplan för att kunna nå ett resultat i balans de kommande åren. En total kostnadsreducering på 7,5 mnkr kommer inte att leda till en budget i balans 2024 utan förväntas ge full effekt 2025. Utifrån handlingsplanen har ett utredningsarbete dragits igång och kommer att pågå under hösten 2023.

Förvaltningen ska utreda strukturen för våra förskolor, skolor och Campus, och nämnden *kan* komma att fatta beslut i december.

Under våren fattade kommunstyrelsen beslut om att inte bygga en ny 7-9-skola i Vimmerby tätort. Som en konsekvens av detta beslut har en styrgrupp skapats, vars syfte är att ta fram förslag på vilka om- och tillbyggnader som krävs för att göra skollokaler hållbara i Vimmerby tätort. Det är oklart hur dessa beslut kommer att påverka förvaltningens ekonomi de kommande åren.

Regeringen har aviserat om ökade generella och riktade statsbidrag till kommunerna för 2024. Troligtvis kommer inte ett ökat bidrag från regeringen betyda att barn- och utbildningsförvaltningen kommer stoppa åtgärderna för att få en budget i balans. De riktade statsbidragen hjälper till att förbättra resultatet men kan leda till permanenta kostnadsökningar om statsbidragen försvinner eller förändras.

Antalet elever i anpassad grundskola och anpassad gymnasieskola är ovanligt högt och detta medför ökade kostnader för verksamheterna. Den stora ökningen av antalet inskrivna elever i anpassad grundskola men även i grundskolan har lett till behov av utökade lokaler. Detta kommer att påverka det ekonomiska resultatet då verksamheten inte har fått några extra tilldelade medel för de utökade lokalerna.

Det är fortsatt ett stort antal barn och elever med särskilda behov i alla skolformer, vilket är resurskrävande.

Vimmerby kommun har ingått i ett projekt med SKR för att ta fram en ny resursfördelningsmodell 2025 som heter prislappsmodellen och baseras på prislappar utifrån kostnadsutjämningsystemet. Detta kommer att leda till förändringar i arbetet med budgeten. Det återstår att se hur fördelningen görs och hur barn- och utbildningsnämndens verksamheter kommer att påverkas av det.

Målen 2023

Både enkätresultat och nulägesbedömningar visar att elevernas upplevelse av inflytande behöver stärkas. Det varierar mellan enheterna hur tydliga rutiner man har. En insats som rektorerna identifierar är att bli tydligare med återkoppling av de insatser som görs utifrån elevernas förslag. Arbetsmiljön upplevs god från medarbetare och vårdnadshavare, men eleverna svarar lägre på påståenden om andra elevers beteende och om alla står för det de gör, inte minst på högstadieskolorna. Det finns också en stor variation kring upplevd studiero på enheterna. Vidare behöver insatser göras för att öka likvärdigheten gällande ytterligare utmaningar och återkoppling till eleverna.

Se redovisning av målen på sidan 40.

Verksamhetsredovisning



Socialnämnden

Socialnämnden ansvarar för äldreomsorg, hälso- och sjukvård, omsorg för personer med funktionsnedsättning samt individ- och familjeomsorg.

Viktiga händelser under årets första åtta månader

Krisberedskap är en av de största frågorna utifrån världsläget. Det finns nu ett regeringsuppdrag att stärka det civila försvaret inom kommunernas hälso- och sjukvård och socialtjänst. Socialförvaltningen har anställt en beredskapssamordnare för att hålla ihop det arbetet.

Det ekonomiska läget är ansträngt och det har tagits fram handlingsplaner för åtgärder.

Det nya EU-direktivet från 1 oktober 2023 med bland annat 11-timmars dygnsvila har en stor påverkan på socialförvaltningen som har många enheter med verksamhet dygnet runt. Ett intensivt förberedelsearbete har skett sedan början av året och det innebär schemaförändringar för många medarbetare. Arbetet med heltidsresan har pågått i flera år och har nu fokus på hållbar arbetstidsförläggning vilket är viktigt att också ha med sig i schemalaggningsarbetet utifrån de nya direktiven. Nära vård-reformen pågår och i länet har det tagits fram ett gemensamt mål med tillhörande handlingsplan som nu ska upp för beslut i varje kommun samt regionen.

Förberedelser för nytt vård- och omsorgsboende på Nybble har fortsatt och planeringen är att det ska vara klart 2025/2026.

Under våren har Vimmerby kommuns nya familjecentral invigts. Det är en samverkan mellan socialnämnden, barn- och utbildningsnämnden och regionen.

Byte av verksamhetssystem från Procapita till Lifecare är nu slutfört. Planering är påbörjad för att i höst införa digitala tillsynskameror samt även brandvarnare som är kopplade till trygghetslarm.

Sammanfattande kommentarer kring det ekonomiska utfallet januari – augusti, jämförelse med föregående år

Utfallet för delårsbokslutet 2023 är 317,6 mnkr jämfört med 298,6 mnkr för 2022. Det finns en mängd faktorer, exempelvis statsbidrag, som gör det svårt med jämförelser mellan åren.

Verksamhetsredovisning

Sammanfattande prognos för helåret i förhållande till budget

Prognosen för bokslutet visar ett underskott på 1,2 mnkr jämfört med budget vilket är en stor förbättring sedan förra budgetuppföljningen. Största orsaken till skillnad i avvikelse från budget är ökade intäkter i form av statsbidrag. Det största statsbidraget är prestationsbaserat och att andelen timanställda minskat som en del i arbetet med heltidsresan. Största negativa avvikelse från budget är kostnader för placeringar av barn (-17,6 mnkr). Andra delar som också uppvisar en negativ avvikelse är externa placeringar.

Förväntad utveckling

De utmaningar som redovisats i tidigare verksamhetsberättelser kvarstår: möta ökande behov med begränsade resurser samt kompetensförsörjningen. Utvecklingsarbete pågår för att ställa om till en mer nära vård och socialtjänst, minska kostnader för placeringar, att arbeta mer digitalt, minska nivån på sjukfrånvaron samt att klara de krav på kompetensnivåer och kunskapsstyrning som är från statligt håll. Den demografiska ökningen av andelen äldre kommer ge fortsatta kostnadsökningar i form av omsorg och hälso- och sjukvård inklusive tekniska hjälpmedel, sjukvårdsmaterial med mera. Ökningen av den psykiska ohälsan i befolkningen påverkar även situationen för barn och unga och det är en oroande utveckling med ökande behov av stöd.

Målen 2023

Ekonomi: Ökade intäkter i form av statsbidrag påverkar utfallet i större utsträckning än tidigare. Dock är stor del av det prestationsbaserat och inget som utfaller automatiskt till en kommun. Kostnaderna för placeringar av barn är fortfarande höga men det pågår mycket arbete för att vända det och kostnadsutvecklingen har bromsats de senaste månaderna.

Invånare och brukare: Mäts vid årsredovisning, samtliga nationella brukarundersökningar genomförs en gång per år.

Verksamhet och medarbetare: Andelen medarbetare med adekvat utbildning har tidigare varit en sjunkande trend men ligger nu kvar på samma nivå som tidigare. Det är främst inom äldreomsorg som det är en lägre nivå där vård- och omsorgboende minskat till 62% från tidigare 63%, medan vård och omsorg i hemmet (främst hemtjänst) ökat från 64% till 66%. Stöd och omsorg LSS har ökat från 78% till 83%. Det är allt svårare att rekrytera utbildad personal inom vård och omsorg. Insatser görs för att stärka kompetensen bl a samverka med utbildningsanordnare.

Utveckling: Av de 10 beslut som inte har kunnat verkställas inom tre månader är nio beslut i väntan på lägenhet inom vård- och omsorgsboende samt en som gäller kontaktperson inom individ- och familjeomsorgen.

Se redovisning av målen på sidan 40.



Verksamhetsredovisning



Sevedestorp, Pelarne
Foto: Josefine Antonsson

Miljö- och byggnadsnämnden

Hultsfred-Vimmerby miljö- och byggnadsnämnd är en gemensam nämnd. En hållbar utveckling för 30 000 invånare i två kommuner.

Miljö- och byggnadsnämnden ansvarar för tillsyn, lov och kontroll enligt plan- och bygglagen, miljöbalken, livsmedelslagen och lagen om tobak och liknande produkter. Ansvarsområdet omfattar även fysiska planering samt GIS- och mätteknisk verksamhet.

Viktiga händelser under årets första åtta månader

Ny avdelningschef för Plan- och byggnadsavdelningen började sin anställning i augusti. Full bemanning inom bygglov och det finns inte längre behov av konsultstöd för att hålla korta handläggningstider. Tester och implementering av ny integrerad e-tjänst för bygglov pågår. Fortsatt arbete med översyn av processer och budget.

Sammanfattande kommentarer kring det ekonomiska utfallet januari – augusti, jämförelse med föregående år

För verksamheten ligger nivån på kostnader och intäkter i stort lika som perioden januari-augusti 2022. Nämndens kostnader ligger högre än budget på grund av ny mandatperiod. Utbildning av nämndledamöter har genomförts vilket har lett till längre sammanträden.

Sammanfattande prognos för helåret i förhållande till budget

Prognosen för verksamheten 2023 ligger i nivå med budget och visar på ett marginellt överskott på +55 tkr för Vimmerbys del innan justering av kostnadsfördelning har gjorts; 1 225 tkr för åren 2015–2021. Kostnaderna för verksamheten uppvisar ett överskott på +1 540 tkr. Förklaringen till det är framför allt lägre personalkostnader på grund av vakanser, sjukskrivningar och föräldraledigheter. Intäktsbudgeten uppnås inte utan visar ett underskott på -1 430 tkr på grund av en

osäker konjunktur, för höga intäktskrav inom plansidan och lägre bemanning. För nämndens arvoden är bedömningen att det blir ett underskott på ca -40 tkr. Prognosen för Vimmerby blir totalt +1 240 tkr jämfört med budget efter justering av kostnadsfördelningen.

Förväntad utveckling

Den nya plan- och bygglovtaxan, konjunkturen och den kommande efterhandsdebiteringen av livsmedelskontroll (från och med 2024) gör att intäktsläget är svårbedömt. Fortsatt utveckling inom digitalisering och digital transformation.

Målen 2023

Enligt prognosen nås det ekonomiska målet. Företag, invånare och organisationer ger höga betyg för servicen i samband med handläggning av ärenden inom miljö- och hälsoskydd, livsmedelskontroll och bygglov. Sjukfrånvaron ligger fortfarande på en hög nivå och medför bland annat att alla livsmedelskontroller inte kommer hinna göras. De fungerande e-tjänster som finns idag används i stor utsträckning. Arbete med ny integrerad e-tjänst inom bygglov pågår och ska bana väg för e-tjänster inom flera områden. E-tjänsterna ska underlätta för sökande och effektivisera ärendehantering på förvaltningen.

Se redovisning av målen på sidan 41.

Verksamhetsredovisning

Överförmyndare i samverkan

Överförmyndarens uppgift är att utöva tillsyn över gode män, förvaltare och förmyndare.

Den som har svårt att sköta sin ekonomi på grund av sjukdom, ålder eller något annat skäl kan få hjälp av en god man eller en förvaltare, en så kallad ställföreträdare. Bestämmelserna om överförmyndarnas verksamhet finns framför allt i föräldrabalken och i förmyndarskapsförordningen.

I varje kommun ska det finnas en överförmyndare eller överförmyndarnämnd med uppdrag att utöva tillsyn över ställföreträdarens verksamhet. Denna tillsyn skyddar personer som inte kan ta vara på sina rättigheter eller sköta sin ekonomi och som av den anledningen har en god man eller förvaltare utsedd för sig. För den uppgiften har fyra kommuner valt att samverka. Det finns en samlad kanslifunktion för de fyra kommunerna Kinda, Ydre, Vimmerby och Åtvidaberg, Överförmyndare i samverkan (ÖVIS). Den samlade kanslifunktionen har sitt säte i Vimmerby kommun.

För samverkan fungerar ett gemensamt Överförmyndarråd. I rådet ingår respektive kommuns överförmyndare. Rådet träffas fyra gånger per år med ett roterande schema till de ingående kommunerna. Med den pandemi som präglat så många olika verksamheter har även denna funktion nyttjat digitala möjligheter för samverkan och möten.

Vid sidan om tillsyn har överförmyndarnämnden också en grundläggande uppgift i att rekrytera gode män och förvaltare, såväl till nytillkomna ärenden som vid behov av byte.

Viktiga händelser under årets första åtta månader

Regeringens ställföreträdarutredning har presenterats 2022 men ligger fortfarande på is.

Verksamheten har genomfört utbildning för ställföreträdare i april i Högsby. I slutet av september planeras den andra utbildningen för ställföreträdare. Årets granskningsarbete är nästan klart. Det finns 3% kvar (10 st).

Samverkan med Förvaltarenheten i Linköping startades april 2023.

Sammanfattande kommentarer kring det ekonomiska utfallet januari – augusti, jämförelse med föregående år

Övis debiterar tre kommuner för gemensam överförmyndaradministration och när kostnaderna blir lägre blir alltså debiteringsintäkterna också lägre. Antal ärenden 2023 beräknas bli ungefär som 2022, dvs ca 540 ärenden. Kostnaden för löner/arvoden var 640 tkr högre 2023-08 jämfört med 2022-08 vilket beror på att granskning av ärende under 2023 har kommit längre än vid samma period föregående år och därmed har utbetalning av arvoden till godman ökat. Dessutom finns det en halvtidstjänst extra på granskningsidan.

Sammanfattande prognos för helåret i förhållande till budget

Årets nettobudget är 2 709 tkr och nettoprognosen beräknas till 2 519 tkr. Prognos 2023 för hela ÖVIS visar ett överskott mot budget på 190 tkr vilket beror främst på den reserv som finns i budget samt lägre kostnader för köpta tjänster. Då Övis har ingått ett samverkansavtal med Linköpings kommun för en gemensam ställföreträdarenhet så sker debitering till huvudman först 2024 och därför blir intäkterna lägre 2023.

Förväntad utveckling

Upphandling av E-Wärna pågår.



Verksamhetsredovisning

Vimmerby kommun Förvaltnings AB - koncernen

Vimmerby kommun Förvaltnings AB (Vkf) är moderbolaget i en koncern som 31 augusti består av tre dotterbolag och två dotterdotterbolag. Vkf ägs till 100 % av Vimmerby kommun.

Dotterbolag ingående i koncernen:

- Vimmerby Energi & Miljö AB, 556189-4352 med dotterbolagen:
 - ◊ Vimmerby Energiförsäljning AB, 556527-8404
 - ◊ Vimmerby Energi Nät AB, 559011-4988
- Vimarhem AB, 556478-5987
- Vimmerby Fibernät AB, 556203-5088

Moderbolaget

Vimmerby kommun Förvaltnings AB (Vkf)

Vimmerby kommun Förvaltnings AB startade i rollen som holdingbolag sin verksamhet vid årsskiftet 2000/2001. Bolaget har som huvuduppgift det övergripande ansvaret för koncernens strategiska och affärsmässiga utveckling. Den affärsmässiga verksamheten sker till övervägande del i dotterbolagen.

Koncernens resultat efter finansiella poster för perioden är minus 6,5 mnkr.

Moderbolagets resultat efter finansiella poster för perioden är minus 0,6 mnkr. Det prognostiserade helårsresultatet före bokslutsdispositioner beräknas till minus 0,8 mnkr.

Dotterbolagen

Vimmerby Energi & Miljö AB

Vimmerby Energi och Miljö AB och dess dotterbolag Vimmerby Energiförsäljning AB samt Vimmerby Energi Nät AB bedriver produktion och försäljning av värme, elnät, elhandel, renhållning, vatten och avlopp.

Vimmerby Energi och Miljö AB:s resultat för perioden är minus 6,8 mnkr. Resultatet för helåret beräknas bli minus 8,7 mnkr.

Vimmerby Energiförsäljning AB:s resultat för perioden är minus 0,3 mnkr och prognosen för helåret beräknas hamna på minus 0,3 mnkr.

Vimmerby Energi Nät AB visar ett resultat på 6,1 mnkr. För elnätsverksamheten bidrar sänkta regionsnätsavgifter och lägre kostnader än budgeterat för nätförluster till att utfallet är bättre än budget. Helårsprognosen uppgår till 12,0 mnkr.

Totalt uppvisar koncernen Vimmerby Energi & Miljö ett delårsresultat på minus 1 mnkr att jämföra med en beräknad budget för perioden på plus 7,6 mnkr. Grunden till detta är främst relaterat till underskott i värmeverksamheten men uppvägs till viss del av ett högre överskott än budgeterat i nätbolaget. Prognosen för helåret beräknas till plus 2,9 mnkr.

Orsakerna till det avvikande resultatet för värmeverksamheten är flera, varav de ökade kostnaderna för bränsle och finansiella kostnader är de största. Även intäkterna för elproduktion är lägre än budgeterat.

Vimmerby Fibernät AB

År 2019 överlät kommunen fibernätet till Vimmerby Fibernät AB. Bolaget bedriver uthyrning av s k "svartfiber" till framförallt kommunens IT-nätverk samt levererar bredbandsanslutningar till privathushåll.

Vimmerby Fibernät visar ett underskott för perioden på 1,1 mnkr vilket är ett mindre underskott än budgeterat. Detta beror främst på att personalkostnaderna är lägre då tjänsten som dokumentationsansvarig fortfarande ej är tillsatt. Prognosen för helåret ligger på ett underskott om 2,3 mnkr.

Vimarhem AB

Vimarhem AB bedriver produktion, uthyrning och förvaltning av bostäder och lokaler. Bolaget har sin huvudsakliga verksamhet i Vimmerby tätort, men har även verksamhet i orterna Storebro, Södra Vi, Gullringen, Rumskulla, Frödinge, Locknevi och Tuna.

Verksamhetsredovisning

Vimarhem AB:s delårsresultat visar ett underskott på 2,0 mnkr. Andelen hyreslediga lägenheter har minskat från 4,26% till 4,11% i slutet av rapportperioden. Totalt finns 55 st outhyrda bostadslägenheter vid tidpunkt för rapporten.

Kostnader för planerat underhåll, underhåll utöver plan och reparationer beräknas bli enligt budget. Räntekostnaderna ligger nu 0,6 mnkr över budget. Snitt-räntan vid periodens slut var 1,53%. Vid årsskiftet beräknas räntekostnaden ligga ca 0,6 mnkr över budget.

Resultatet för helåret bedöms bli 0,4 mnkr.

Koncernen

Likviditet

Koncernens totala likvida medel utgjorde vid periodens slut -24,0 (+20,8) mnkr. De ingår i ett koncernkonto som förvaltas av ägaren Vimmerby kommun.

Finansiering

Den totala låneskulden i koncernen uppgår till 1 047,3 (1 027,3) mnkr.

Vimmerby Energi och Miljö AB har en låneskuld på 658,3 mnkr, varav 198 mnkr avser finansiell leasing. Vimarhem AB:s låneskuld utgör 339 mnkr. Vimmerby Fibernät AB har en låneskuld på 50 mnkr.

Investeringar

Investeringarna i Vimmerby Energi & Miljö AB uppgår under perioden till 34,8 mnkr. Av dessa är 12,1 mnkr investeringar i värmeverksamheten, bland annat i nya överhettare och uppgradering på Södra Näs. Investeringar inom VA-verksamheten utgör 18,5 mnkr, där byte av ledningar på Verkstadsgatan, anslutning Uven och avloppsanläggningar i Locknevi och Pelarne utgör några av de större posterna.

Vimmerby Energis Nätts investeringar under perioden uppgår till 3,6 mnkr. Det största projektet är byte av elmätare, men även investeringar till nya Vennebjörke, Willys och nedkablning av högspänning.

Vimmerby Fibernäts investeringar uppgår till 9,6 mnkr. Av dessa utgör Sevedeprojektet 5,8 mnkr och är i princip slutfört, några enstaka fakturor kvarstår och slutredovisning. Fibrering i Boda/Perstorp har påbörjats och även diverse förtätningar av fiberanslutningar har genomförts under perioden.

Vimarhem AB:s investeringar uppgår till 54,2 mnkr och avser till större delen nyproduktion av lägenheter på Uven samt fönsterbyte och fasadputs på Prästgårdsgatan 19 i Vimmerby, takbyte på Kvillgränd 14-18, nytt låssystem i Storebro och ny värmekulvert på Kostigen.

Nettoomsättning

Nettoomsättningen för perioden uppgår till 273,5 (266,1) mnkr.

Resultat

Koncernens resultat för perioden uppgår till minus 6,5 (21,2) mnkr efter finansiella poster. Vimmerby Energi och Miljö-koncernens resultat är minus 1,0 mnkr för perioden. Vimarhem AB:s resultat är minus 2,0 mnkr. Vimmerby Fibernät AB:s resultat är minus 1,1 mnkr. Moderbolagets resultat är minus 0,6 mnkr. Koncernresultatet minskar med 1,8 mnkr genom avskrivning på koncernmässiga övervärden.

Koncernens resultat för hela år 2023 beräknas till minus 2,5 (29,0) mnkr efter finansiella poster. Resultatet härrör från Vimmerby Energi och Miljö plus 2,9 mnkr. Moderbolagets prognos är minus 0,8 mnkr före koncernbidrag, Vimarhem AB:s prognos är plus 0,4 mnkr, medan Vimmerby Fibernät AB:s prognos är minus 2,3 mnkr. Koncernresultatet minskar med 2,7 mnkr genom avskrivning på koncernmässiga övervärden.

Personal

Totala antalet anställda uppgår till 93 (93) årsarbetare. Antalet årsarbetare i Vimmerby Energi och Miljö AB är 54. Vimarhem AB har 38 årsarbetare och Vimmerby Fibernät AB har 1 anställd.

Förvaltningsberättelse

Den kommunala koncernen

Vimmerby kommun är en av Sveriges 290 kommuner och är en politisk styrd organisation. De förtroendevalda har huvudansvaret för den kommunala verksamheten.

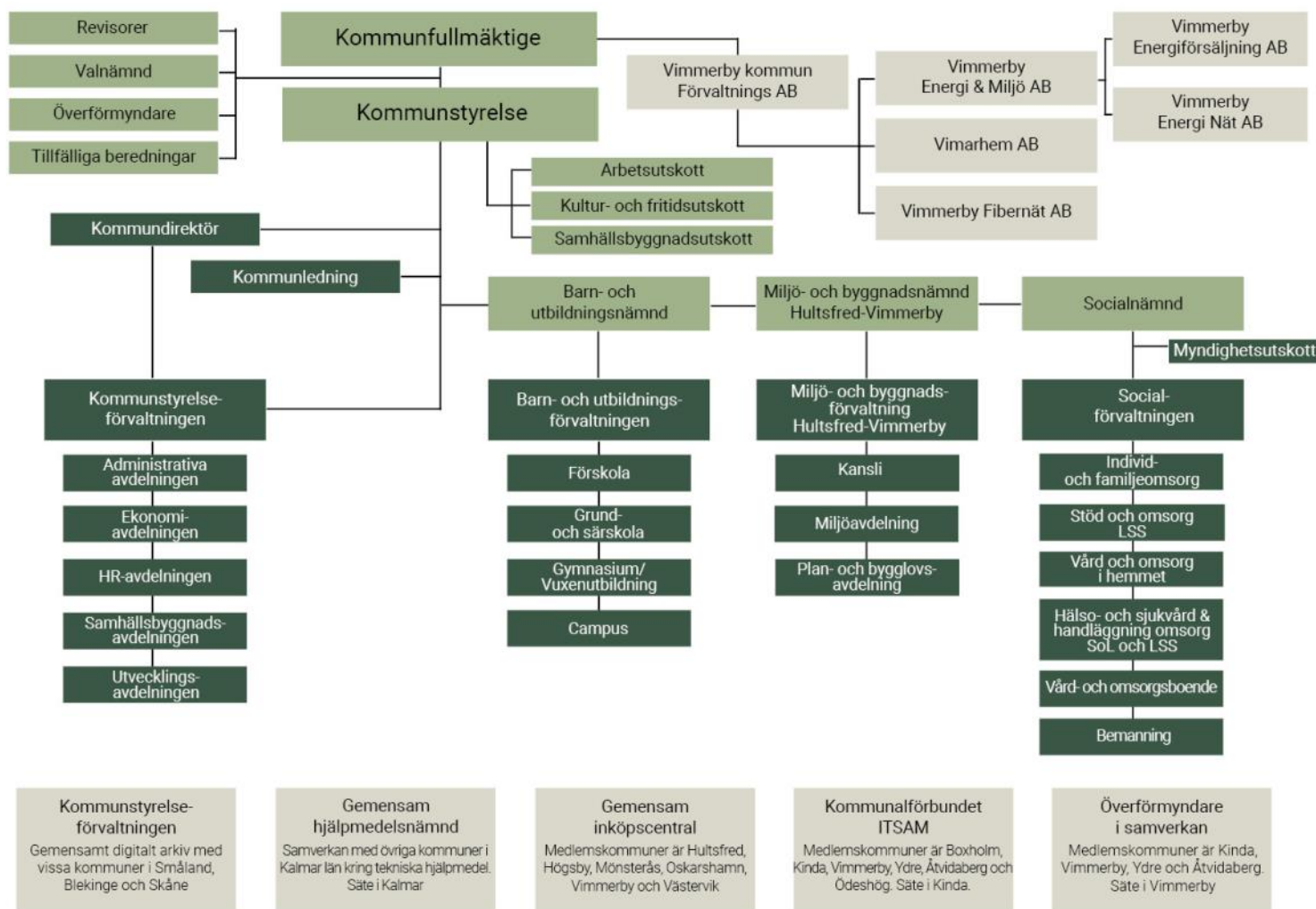
Under mandatperioden 2023-2026 styrs kommunen av en politisk koalition bestående av Socialdemokraterna (S), Centerpartiet (C) och Vänsterpartiet (V). Största oppositionsparti är Moderaterna (M) som innehar oppositionsrådsrollen.

Kommunfullmäktige är det högsta beslutande organet i kommunen och det är kommunens invånare som utser vilka förtroendevalda som ska sitta i kommunfullmäktige. Det görs i det allmänna valet var fjärde år. Kommunfullmäktige utser sedan styrelser och nämnder. De ska sedan leda och samordna kommunens verksamheter och bereder även ärenden till kommunfullmäktige.

I förvaltningarna utförs det arbete som den politiska organisationen beslutat om. Förvaltningarna består av tjänstemän. En förvaltning lyder oftast under en nämnd men kan också lyda under kommunstyrelsen.

Inom kommunens organisation hittar du också ett antal kommunala bolag som ansvarar för sina specifika områden. Moderbolaget är Vimmerby kommun Förvaltnings AB som i sin tur har tre dotterbolag och två dotterdotterbolag. Vimmerby kommun Förvaltnings AB ägs till 100% av Vimmerby kommun.

I dag är vi ungefär 1500 personer som på ett eller annat sätt arbetar inom den kommunala organisationen eller inom kommunens bolag.



Ljusgrön färg: Politisk organisation Mörkgrön färg: Tjänstemannaorganisation Beige färg: Kommunala bolag och samverkan med andra

Förvaltningsberättelse

Styrning av verksamhet och ekonomi

Med styrning avses samtliga åtgärder som vidtas för att påverka agerandet i en önskvärd riktning. Styrningen utgår från Vimmerby kommuns vision samt vid varje tidpunkt gällande lagstiftning, föreskrifter och nationella mål för den kommunala verksamheten.

Syftet med kommunens styrning, ledning och uppföljning är att uppnå en god ekonomisk hushållning enligt kommunallagens krav. Med stöd av de kommunövergripande målen och de ekonomiska ramarna som fastställs i budgeten styrs Vimmerby kommun.

Värdegrund

Värdegrunden beskriver vilket förhållningssätt som alla medarbetare ska bära med sig och efterleva när vi företräder Vimmerby kommun och våra verksamheter. Syftet med värdegrunden är att arbeta för engagerade medarbetare som trivs och känner stolthet över ett väl

utfört arbete samt förtroendevalda med engagemang som känner stark delaktighet och stolthet över sitt arbete i den demokratiska processen.

Målet med värdegrunden är att:

- alla medarbetare och förtroendevalda gör ett bra arbete där de aktivt bidrar till sin egen, verksamhetens och kommunens utveckling,
- att medarbetarskapet och politikerrollen präglas av lyhördhet, öppenhet, självinsikt och självtillit, en positiv människosyn och tilltro till människors vilja att delta och ta ansvar.

De grundvärderingar som Vimmerby kommun står för har sin grund i det demokratiska systemet och formuleras i sitt genomförande i orden **ansvar**, **mod** och **fantasi**.



Ansvar

Vi har hög delaktighet, tolerans och hänsynstagande.
Vi har respekt för uppställda mål, givna ramar och fattade beslut utifrån ett helhetsperspektiv.
Vi tar ansvar för den gemensamma arbetsmiljön.

Mod

Vi är öppna inför nya tankar och har en vidsynthet inför det obekanta.
Vi vågar ta ställning/komma till beslut och att handla efter läge.
Vi kommunicerar rakt och ärligt med respekt för varandras uppgifter.
Vi bidrar till öppet klimat och motarbetar alla former av trakasserier.

Fantasi

Vi har kreativitet, hopp och framtidstro.
Vi har förmåga att se möjligheter.
Vi har förmåga till anpassning och förändring efter rådande omständigheter.

Förvaltningsberättelse

Väsentliga händelser under perioden

Under 2023 har en ny mandatperiod startat upp. Det innebär att en del insatser används till utbildning av förtroendevalda inom t ex styrelsearbete, organisation, ekonomi, mediaträning och arbetsmiljö. Vimmerby kommun är fortsatt starkt påverkade av ökade räntor, höjda energipriser, och ökad inflation. Dessutom har det säkerhetspolitiska läget som råder lett till att kommunkoncernens krisledningsarbete ändrat fokus till frågor kring kontinuitetsplanering, information- och IT-säkerhet, men också andra typer av frågor kopplat till civilt försvar som har tilltagit i styrka under året. Samtidigt utreds också kommunkoncernens ekonomiska förutsättningar för att klara planerade investeringar samt ev stora tillkommande projekt. Beslut har fattats att ej bygga en ny högstadieskola i Vimmerby stad. Istället ska plan läggas för att rusta upp och bygga till befintliga byggnader. Byggnation av ny förskola i Nybble är påbörjad.

När det gäller primärkommunen har samtliga nämnder givit sina förvaltningar i uppdrag att ta fram möjliga områden där besparingar kan ske. Konsekvensbeskrivningar kräver åtgärder utifrån helhetsperspektiv och även när besluten därefter ska verkställas

Vimarhem är igång och ligger tidsmässigt i fas av fas-

tighetsprojektet Uven där 32 lägenheter ska byggas. Sevedeprojektet, vad gäller fiberutbyggnad i kommunens nordvästra del, har blivit något förskjutet men förväntas bli klar under år 2023.

Beslut har fattats om en stor investering i ett batterisystem där beslut också krävdes av förändrad låne- och borgensram till VEMAB.

Kommunens nya familjecentralen har invigts.

Det pågår dialog kring ett antal strategiska frågor på koncernledningsnivå som lokalfrågor och fiber.

Arbetet med översiktsplanen fortlöper enligt plan.

Vi har samlat det lokala näringslivet till ett remissvar till regeringskansliet avseende elprisstöd till företag. Föreningar i kommunen har med stor framgång arrangerat flera stora evenemang under sommaren - Semesterracet och Bullerby cup. Arena Ceos har fått nytt konstgräs under våren. Näringslivsaktörer vittnar om att bokningsläget med turister verkar lovande och så här långt där vi ser en god tillströmning till kommunen.

Kinda kommuns utträde ur ITSAM kommer att påverka övriga medlemskommuner. För närvarande pågår rekrytering av ny förbundsdirektör.

Kommunen och kommunkoncernens förväntade utveckling avseende ekonomi och verksamhet

I kommunkoncernens nuvarande handlingsplan finns definierade delar som att implementera den nya visionen, vara den politiska ledningen behjälplig i uppdatering av övergripande mål, investeringsprocesser kring ny förskola och vård- och omsorgsboende, skolstrukturen i Vimmerby stad, rutiner kring kris- och säkerhetsarbete, utveckling av kommunens kontaktcenter, lokal-försörjningsplan, gränssnittsfrågor mellan bolag och förvaltningar, frågor för oss som attraktiv arbetsgivare (ARUBA), hållbarhetsfrågor, grafisk profil/intranät/webb, ÖP-arbete och ett utvecklat värdskap m m. Allt detta ska ske samtidigt som vi agerar och handlar medvetet och ansvarsfullt utifrån rådande läge med inflation, högre räntor och ökade energipriser.

Vi har under de senaste åren hanterat flera kriser i vår kommun. De flesta kriser delar vi med andra kommuner medan andra varit mer lokalt betingade. Vi har under denna tid ökat vårt samarbete, samverkan och samordning över förvaltnings- och bolagsgränser. Samma sak har utvecklats positivt mellan den politiska ledningen och tjänstepersonsledningen. Ovanstående är mycket viktiga parametrar för att kunna leverera så goda välfärdstjänster som möjligt till kommunen invä-

nare. Det finns dock alltid utvecklingsområden och möjligheter till förbättringar.

De ekonomiska utmaningarna förväntas öka. Allt fler är 80 år och äldre samtidigt som gruppen i arbetsför ålder minskar. Dialog pågår med regionen om hur reformen "Nära vård" ska hanteras. Arbetsmarknadsläget i Vimmerby är mycket gott och arbetslösheten låg. Kommunkoncernen och alla företag som besökts vittnar alla om svårigheten att rekrytera nya medarbetare.

Förekomsten av droger i kommunen är en ständigt aktuell fråga. Formerna för vidare hantering är en högprioriterad fråga eftersom det bl a finns en medvetenhet kring direkt och indirekt påverkan på socialnämndens kostnader. Här behöver många olika aktörer kroka arm. Satsning på frågor kopplade till infrastrukturen, som visat sig så viktiga när andra kommuner lyckats vända negativa trender, har inte minskat i betydelse. En strategisk fråga som nu finns på bordet är Stångådalsbanans anslutningspunkt i Linköping.

Stora frågetecken för hur det blir med statsbidrag, ränteläge, löneutveckling, kompetensförsörjning, börsut-

Förvaltningsberättelse

veckling, energipriser och inflation med mera gör det sammantaget svårt att prognostisera hur kommunkoncernens förutsättningar egentligen ser ut. Det står dock klart att det kommer att krävas såväl aktiva prioriteringar som effektiviseringar och besparingar där politisk ledning och tjänstepersonsledning tillsammans behöver hjälpas åt utifrån sina olika roller och ansvar.

Det som kommunfullmäktige vill förmedla med den nya visionen handlar om Tillit, Hållbarhet och Utveckling. Det ska vägas samman med vår värdegrund - Ansvar, Mod och Fantasi. Då blir omställningsarbetet lite mindre svårt.

God ekonomisk hushållning

Finansiella mål

I kommunallagen framgår det att kommunfullmäktige ska besluta om finansiella mål och riktlinjer för ekonomi som har betydelse för god ekonomisk hushållning. Genom att fastställa finansiella mål blir de styrande för vad kommunen vill uppnå ifråga om vad den löpande verksamheten kan kosta, vilka resultatnivåer som krävs, investeringsverksamhetens omfattning och finansiering samt förmögenhetsutvecklingen.

För att knyta ihop det långsiktiga, strategiska perspektivet med styrningen på kort sikt behöver det finnas en tydlig koppling mellan riktlinjer för god ekonomisk hushållning samt mål och riktlinjer med betydelse för god ekonomisk hushållning i årsbudgeten.

Nedan framgår de finansiella mål Vimmerby kommun har satt för att kunna leva upp mot kravet på god ekonomisk hushållning och en långsiktigt hållbar utveckling.

Målperspektiv

Målen utgår ifrån fyra perspektiv vilka är viktiga för att bedöma god ekonomisk hushållning, nämligen det ekonomiska resultatet, kapacitetsutvecklingen, riskförhållanden samt kontrollen över den ekonomiska utvecklingen.

- *Resultatperspektivet* handlar om vilken balans kommunen har mellan sina intäkter och kostnader samt vilket överskottsmål kommunen ska sträva efter på kort och lång sikt.
- *Kapacitetsperspektivet* handlar om att ha en god kapacitet att möta ekonomiska svårigheter på lång sikt.
- *Riskperspektivet* handlar om att på kort sikt ej behöva vidta drastiska åtgärder för att möta ekonomiska problem.
- *Kontrollperspektivet* handlar om vilken kontroll kommunen har över den ekonomiska utvecklingen på kort sikt.

Perspektiv	Sikt	Finansiella mål
Resultat	Kort	Årets resultat skall uppgå till 1-2 % av skatteintäkter och statsbidrag.
	Lång	Vimmerby kommun ska över tid sträva efter ett resultatöverskott på 2 %.
Kapacitet	Lång	Vimmerby kommun ska över tid säkerställa att investeringsvolymerna är förenliga med kommunens långsiktiga finansieringsförmåga. Självfinansiering av samtliga investeringar med kortare avskrivningstid än 30 år. Vimmerby kommuns låneskuld ska långsiktigt bli lägre. Vimmerby kommuns eget kapital ska över tid inflationsskyddas genom att soliditeten bibehålls eller ökas.
Risk	Kort	Den kortfristiga betalningsberedskapen (likviditet och kreditlöften) ska motsvara minst 50 % av de skulder som förfaller inom 1 år.
Kontroll	Kort	Budgetföljsamheten och prognossäkerheten ska vara god (högst 1 % avvikelse).

De kortsiktiga finansiella målen gäller under planperioden 2023-2025. Vid utvärdering av måluppfyllelse ska målnivån ses som ett genomsnitt under planperioden.

två planperioder (6 år) dvs. 2023 - 2028. Vid utvärdering av måluppfyllelse ska målnivån ses som ett genomsnitt under två planperioder.

De långsiktiga målen gäller under en längre tidsperiod –

Se redovisning av de finansiella målen på sidan 42.

Förvaltningsberättelse

Sammanfattande helårsprognos i förhållande till budget

Delårsresultatet 31/8 för Vimmerby kommun är något bättre jämfört med föregående år och utfallet slutade på 10,4 mnkr att jämföra med föregående års delårsresultat på 9,3 mnkr. Helårsresultatet prognosticeras till -11,7mnkr jämfört med budgeterat resultat på 8,2 mnkr. Det tillkommer en del kostnader under årets sista tertial, bland annat för ackumulerad semesterlöneskuld. Börsutvecklingen för sista delen av året, vilken påverkar avkastningen på kommunens långsiktiga placeringar, är svårbedömd på grund av många osäkra omvärldsfaktorer. Både Kommunstyrelsenämnden, Socialnämnden och Barn- och Utbildningsnämnden prognostiserar ett underskott för helåret. Det är många generella kostnader som påverkar negativt för kommunen som kraftigt ökade pensionskostnader, ökade räntekostnader och allmänt hög inflation. Dessa faktorer gör det svårt att möta vissa specifikt ökade kostnader inom

nämnderna. Under avsnittet Ekonomisk översikt finns fler detaljer gällande utfall och prognos.

Delårsresultatet totalt för hela kommunkoncernen inklusive dotterbolagen visar ett utfall på 2,2 mnkr att jämföra med förra årets delårsresultat som låg på 33,0 mnkr. Största orsaken till att koncernresultatet skiljer rejält jämfört med föregående års delårsresultat är att prissättningen på elmarknaden under 2022 var klart högre jämfört med 2023, vilket innebar att elproduktion från kraftvärmeverket på Tallholmen genererade kraftiga vinster under förra året. Elmarknaden ser ut att ha stabiliserats under innevarande år vilket innebär att elpriserna inte kommer vara lika volatila. Samtidigt ökar bränslekostnaderna för fjärrvärmeproduktionen och bland annat har inköpspriset för flis stigit i höjden.

Balanskravsresultat utifrån helårsprognosen

Enligt kommunallagen ska kommunens ekonomi planeras och styras mot ett resultat i balans, vilket innebär att intäkterna minst ska överstiga kostnaderna såväl i budget som i bokslutet. Eventuella underskott i bokslutet ska inarbetas inom tre år enligt en åtgärdsplan som kommunfullmäktige beslutar om. Detta innebär att det egna kapitalet säkras över tiden genom planering och styrning för att nå balans.

Vid avstämning mot lagens krav är huvudprincipen att realisationsvinster samt orealiserade vinster/förluster inte ska inräknas i intäkterna. Årets resultat efter hänsyn tagen till realisationsvinster och orealiserade vinster/förluster i värdepapper uppgår resultatet till 0,6 mnkr.

Kommuner ges möjlighet att reservera delar av ett positivt resultat i en resultatutjämningsreserv (RUR). Denna reserv kan sedan användas i balanskravsutredningen för att jämna ut intäkter över en konjunkturcykel.

Från tidigare år finns ingenting att återställa. Beslut om eventuell avsättning till RUR tas i samband med bokslut och årsredovisning 2023. Totalt är det avsatt 53,4 mnkr i RUR som kan användas i balanskravsutredning kommande år vid behov.

Prognosens resultat efter balanskravsjusteringar är -11,7 mnkr. Resultatutjämningsreserven kommer förmodligen inte att användas då majoriteten eventuellt kommer att yrka på synnerliga skäl på grund av de kraftigt ökade pensionskostnaderna.

Mnkr	Prognos 2023-12-31	Utfall 2023-08-31	Utfall 2022-12-31
Periodens resultat	-11,7	10,4	-3,8
Realisationsvinster	-	-0,1	-5,0
Realisationsförluster	-	-	-
Orealiserade vinster och förluster i värdepapper	-	-9,7	35,2
Resultat efter balanskravsjusteringar	-11,7	0,6	26,4
Förändring RUR	-	-	-
Balanskravsresultat	-11,7	0,6	26,4

Förvaltningsberättelse

Ekonomisk översikt

Verksamhetens nettokostnader inklusive pensioner och avskrivningar har ökat med 68,2 mnkr i jämförelse med samma period föregående år. Framst är det personalkostnaderna som har stigit. Förutom stigande lönekostnaderna så har pensionskostnader ökat betydligt. Det är framst prisbasbeloppets förändring och hur det slår på värderingen av sektorns pensionsskuld som påverkar resultaten negativt, men även det nya pensionsavtalet för sektorn påverkar.

Summa nämnder visar i prognosen ett driftunderskott jämfört med budget på -20,3 mnkr. Den största avvikelser mot budget prognostiserar barn- och utbildningsnämnden med -16,4 mnkr.

Vid delårsbokslutet är alltid semesterlöneskulden låg. Hade aktuell semesterlöneskulden inte bokats varje månad så skulle resultatet ha varit 14,0 mnkr sämre per 31/8.

Skatter och statsbidrag har ökat med 32,8 mnkr jämfört med samma period föregående år.

Enligt den senaste prognosen från SKR i augusti blir skatter och statsbidrag 12,4 mnkr högre än budgeterat.

Vad gäller den framtida utvecklingen av skatteunderlaget och därmed den huvudsakliga finansieringen av kommunens verksamheter så bedömer SKR att skatteunderlaget växer snabbt i nominella termer under perioden 2023– 2026, i genomsnitt med 4,6 procent per år. Arbetsmarknaden har utvecklats starkt under det första halvåret 2023 och likaså lönesumman.

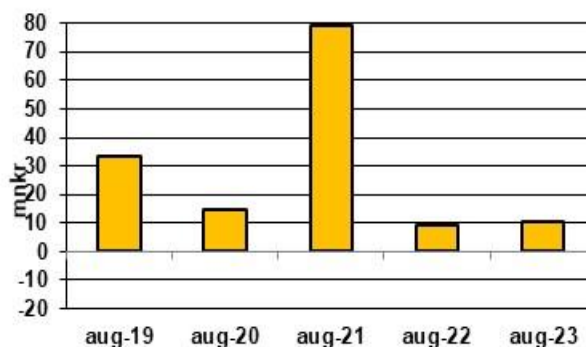
Vimmerby kommuns skattesats är 22,36 %. Det har under flera år varit den högsta skattesatsen i Kalmar län och Småland.

Finansnettot beräknas till årets slut bli 5,8 mnkr sämre än budgeterat. Räntan på lån ökar men även räntan/värdeuppräknings av pensionsskulden belastar finansnettot. Ytterligare höjningar förväntas komma.

2023 års investeringsbudget är fastställd till 118,6 mnkr. Under årets 8 första månader uppgår investeringsutgifterna till 49,0 mnkr och till årets slut beräknas nettoinvesteringarna uppgå till 110,2 mnkr.

Förändring av eget kapital

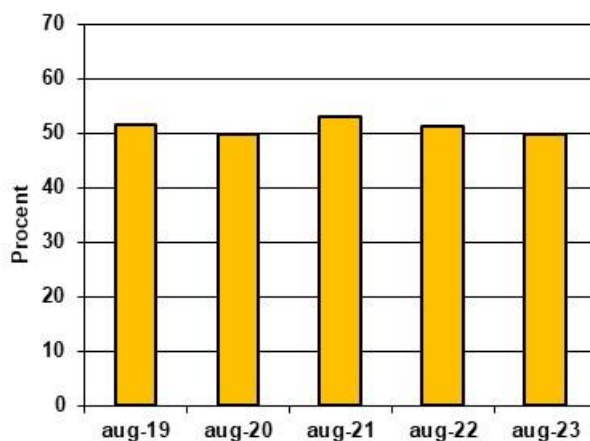
Det egna kapitalet har fram till 2023-08-31 ökat med 10,4 mnkr och uppgår till 854,6 mnkr vid periodens slut. Enligt prognos för hela år 2023 beräknas det egna kapitalet minska med 11,7 mnkr.



Soliditet

Soliditeten anger hur stor del av tillgångarna som är finansierade med eget kapital och kan sägas vara ett uttryck för den finansiella styrkan. Utvecklingen av soliditeten bestäms av två faktorer, dels tillgångsökningen och dels resultatutvecklingen. Det finns inga vedertagna normer för en önskvärd kommunal soliditet.

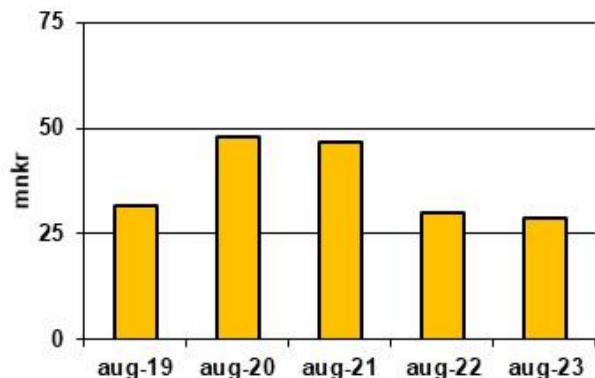
Soliditeten har minskat till 49,6 procent. I soliditetsberäkningen inkluderas pensionsskuld som intjänats 1998 och framåt. Pensionsskuld som avser tid före 1998 är upptagen under ansvarsförbindelser i not 20. Skulle detta åtagande, per den sista augusti 308,9 mnkr, läggas in som en avsättning i balansräkningen minskar kommunens soliditet till 31,7 procent.



Förvaltningsberättelse

Likvida medel

De likvida medlen, exkl koncernkontot, uppgick vid periodens slut till 28,8 mnkr. Prognosen för investeringarna säger att kommunen ska investera ytterligare 51,2 mnkr till årets slut.



Omsättnings- och anläggningstillgångar

Av balansräkningen framgår att kommunens tillgångar uppgår till 1 721,9 mnkr vilket är en ökning från årsskiftet med 37,3 mnkr. Av dessa utgör anläggningstillgångarna 1 237,4 mnkr och omsättningstillgångarna 484,5 mnkr.

Anläggningstillgångarna har ökat med 16,4 mnkr sedan årsskiftet.

Summa omsättningstillgångar har ökat sedan årsskiftet med 20,9 mnkr.

KLP bildades under 1996 och har till uppgift att utföra kapitalförvaltningstjänster.

Bolaget ägs av tio länskommuner, Kalmarsunds gymnasieförbund samt Regionen i Kalmar län. För kapitalförvaltningsverksamheten tillämpas fastställd placeringspolicy. Avsättning till Kalmar läns Pensionskapitalförvaltning AB har ej skett under årets första 8 månader och planeras ej heller ske till årets slut.

Vimmerby kommuns andel i KLP är 5,6% per 230831.

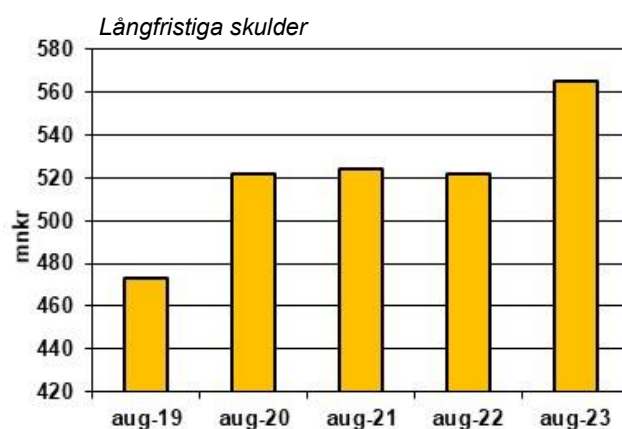
Skulder

Korta skulder har sedan årsskiftet minskat med 35,7 mnkr och utgör 203,6 mnkr. I korta skulder ingår personalens intjänade semester och övertidsersättning med 32,7 mnkr. Den långfristiga låneskulden uppgår per balansdagen till 552,8 mnkr. Sedan årsskiftet har

nyupplåning gjorts med 50,0 mnkr och amorteringar med 4,0 mnkr. Av dessa 552,8 mnkr avser 188,8 mnkr lån för den leasinglösning som Vimmerby Energi och Miljö AB tecknat för panna och turbin vid kraftvärmeverket på Tallholmen. Samtliga lån är upptagna hos Kommuninvest.

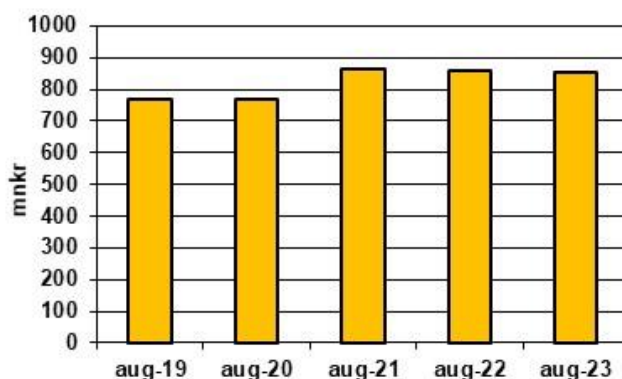
Pensionsavsättningen utgör vid periodens slut 98,2 mnkr. Avsättningen har från årets början ökat med 16,8 mnkr.

Periodens andel av individuell del pensioner har bokförts som kortfristig skuld med 18,9 mnkr.



Eget kapital

Periodens resultat utgör 10,4 mnkr och eget kapital vid periodens slut är 854,6 mnkr.



Förvaltningsberättelse

Väsentliga personalförhållanden

Den kommunala verksamheten är personalintensiv. Därför är medarbetare och kommunens arbete med personalfrågor kritiska framgångsfaktorer för att nå hög kvalitet i den kommunala servicen. Förväntningarna på den kommunala verksamheten från kommuninvånarna, avseende tillgänglighet, tekniska lösningar och individanpassade lösningar har ökat och kommer att öka. Detta ställer krav såväl på arbetsmiljö och rekrytering som vidare utbildningsmöjligheter.

Inriktningsmål

Ledarskapets betydelse för kommunens verksamhet.

- Ett aktivt medarbetarinflytande.
- Jämställdhet- och mångfald.
- En hållbar arbetsmiljö.

Medarbetarundersökning

Historiskt har vi genomfört en gemensam medarbetarundersökning i Vimmerby kommun vartannat år, senaste gången var i december 2019. Medarbetarundersökningar är en del av det systematiska arbetsmiljöarbetet, där vi bl.a. undersöker hur våra medarbetare mår. Vi har med stöd av forskning inom området beslutat att inte genomföra medarbetarundersökningar på detta sätt igen. Istället har en upphandling av pulsmätningssystem med Eletec färdigställts under januari 2023. Första undersökningen, tillika pilot, genomfördes under april 2023. Enkäten omfattade SKRs nio HME-frågor (hållbart medarbetarengagemang) vilket skickades till alla medarbetare i primärkommunen. Under sommaren 2023 började pulsmätningarna successivt att skickas ut inom kommunstyrelseförvaltningen och kommer därefter att implementeras förvaltning per förvaltning under kommande höst och vinter.

Rekryteringsbehov och kompetensförsörjning

Vimmerby kommun är den största arbetsgivaren i kommunen med drygt 1 400 tillsvidareanställda medarbetare. Kompetensförsörjningen och tillsbyggnad står fortfarande i fokus.

Vimmerby kommun har haft ett ökat antal tillsvidareanställda under de senaste fem åren, även andelen heltidsanställda fortsätter öka. En av orsakerna är att fler önskar arbeta heltid inom ramen för införandet av heltid som norm. Under första tertiet 2023 har andelen vikariat och allmän visstidsanställningar minskat. Vi fortsätter med omställningsarbetet heltid som norm i hela organisationen. Tillsammans med övriga kommuner i Sverige har Vimmerby kommun svårt att rekrytera inom vissa yrkesområden. Vi behöver fler behöriga lärare, forskollärare, socialsekreterare, utbildade

Verksamhetsmål

- Nöjda och friska medarbetare samt chefer med ett utvecklande ledarskap.

omsorgsassistenten, lokalvårdare, kockar, deltidsbrandmän och chefer samt andra tjänster som kräver en viss expertkompetens, exempelvis inom det tekniska området.

För att vi ska lyckas försörja organisationen med kompetens framöver behöver vi fortsätta arbetet med en gemensam kompetensförsörjningsstrategi för Vimmerby kommun utifrån SKR:s nio strategier och "ARUBA modellen", dvs. en strategi för hur vi Attraherar, Rekryterar, Utvecklar, Behåller och Avvecklar medarbetare.

Vi måste kunna attrahera medarbetare med rätt kompetens. Då kan vi rekrytera medarbetare som matchar nuvarande och framtida kompetenskrav. Dessutom måste vi utveckla befintliga medarbetare och ledare så att de klarar dagens arbetsuppgifter och morgondagens utmaningar. Sedan måste vi satsa på att behålla alla våra medarbetare. I de fall som medarbetare inte längre kan eller vill bidra så måste de avsluta sin anställning och få ett värdigt avslut. I kompetensförsörjningsstrategin måste vi också ta med nya delar som breddad rekrytering, låt fler jobba mer, förläng arbetslivet, karriärmöjligheter, hur vi skapar engagemang samt hur och var vi marknadsför oss och våra arbeten.

Vi behöver fortsätta kartlägga kompetens, titta på kompetensbehovet framåt och sedan genomföra en GAP-analys för att se var och vilka åtgärder vi behöver göra.

I november 2022 antogs Vimmerby kommuns Rekryteringspolicy. Syftet med policyn är att tydliggöra arbetet med rekrytering: Att vi som en attraktiv arbetsgivare använder oss av en evidensbaserad rekryteringsmetod, *Kompetensbaserad rekrytering*, vid all rekrytering för att kvalitetssäkra rekryteringsprocessen. En metod som innebär att kompetenskraven ska vara i

Förvaltningsberättelse

fokus genom hela rekryteringsprocessen och att processen genomsyras av professionalitet, kvalitet och objektivitet. Metoden minimerar risken för diskriminering och ökar träffsäkerheten i matchningen mellan tjänst och kandidat. I mars och september erbjuder vi alla våra chefer utbildning av Malin Lindelöw, fil dr psykologi, i metoden.

Vi fortsätter också arbetet med lönebildningsprocessen och genomför lönekartläggning varje år som en aktiv åtgärd i jämställdhetsarbetet, samt vara till grund för kommande års lönerevision. Arbetet med klassificeringskoderna AID pågår både lokalt och regionalt för att kvalitetssäkra statistik där vi jämför löner mellan kommunerna i länet.

Den nya regeln för 11 timmars dygnsvila som börjar gälla från 1 oktober 2023 gör att det pågår ett intensivt kommunövergripande omställningsarbete inom verksamheterna, som påverkar både arbetsmiljön och ekonomin.

Personalpolitik

Vårt mål är att vara en attraktiv arbetsgivare där våra medarbetare är vår viktigaste resurs och ambassadörer för Vimmerby kommun.

Kompetensförsörjningen är avgörande för Vimmerby kommuns framtid. Den avgör vilken service och kvalitet vi kan ge till våra medborgare på kort och lång sikt. De mänskliga resurserna - våra medarbetare är vår viktigaste resurs för att nå de kvalitets- och servicemål vi tillsammans arbetat fram. Vi behöver därför fortsätta skapa bra arbetsförhållanden och en god arbetsmiljö i organisationen så medarbetarna känner tillit, arbetsglädje och trygghet i sitt arbete, med varandra och med sina ledare.

Det är allas ansvar att tillsammans skapa en kultur i hela vår organisation där vår värdegrund MOD, ANSVAR och FANTASI råder, så medarbetare ges möjlighet att göra ett bra arbete och aktivt bidrar till sin egen, verksamhetens och kommunens utveckling. En positiv människosyn och tilltro till människors vilja att delta och ta ansvar ska präglade vår organisation.

Sjukfrånvaro

Sjukfrånvaron i kommunen är hög, helt oacceptabel även om vi ser att den sjunkit under första tertiet 2023. Tillsammans behöver vi fortsätta ta krafttag för

att skapa friska arbetsplatser i hela vår kommun, så våra medarbetare håller sig friska och inte hamnar i långtidssjukfrånvaro.

Vi vet att det finns många faktorer som är anledningen till hög sjukfrånvaro, därför har vi under våren arbetat mer med analyser av orsakerna, för att genomföra riktade insatser att sänka sjuktalen och öka frisknärvaron. Vår politiska ledning har också tillsatt en arbetsgrupp och avsatt extra resurser för att sänka sjuktalen.

Vi fortsätter att träna våra chefer i att leda med så hög frekvens av utvecklande ledarskap som möjligt, då forskning visar att ledarskapet är en viktig faktor i upplevelsen av en trygg, frisk och bra arbetsmiljö.

Förväntad utveckling och utmaningar

Arbetsmiljö

Generellt behöver vi arbeta mer proaktivt (salutogent) för att nå en bra arbetsmiljö på alla våra arbetsställen. Arbetet med att se över policys och riktlinjer, analysera statistik, följa upp och utvärdera våra processer och aktiviteter påbörjades under våren. Vi har förstärkt det operativa stödet till våra ledare och behöver tillsammans med dem arbeta mer med att kvalitetssäkra det systematiska arbetsmiljöarbete och rehabiliteringsarbetet. I augusti antogs en ny riktlinje för arbetslivsriktad rehabilitering och arbetsanpassning i KS, samt en reviderad pensionspolicy i KF.

Under hösten kommer alla skyddsombud att få möjlighet att delta i en digital grundläggande arbetsmiljöutbildning genom Arbetsmiljöforum. Tidigare utbildningsomgång som pågick sedan våren 2022 slutfördes av 49 chefer och skyddsombud, ytterligare 25 påbörjade utbildningen utan att slutföra den. Initialt erbjöd kommunen den digitala arbetsmiljöutbildningen för att höja kompetensen i organisationen efter pandemin, utifrån Arbetsmiljöverkets inspektion.

Från oktober börjar en ny utbildningsomgång (grupp 3) för chefer och skyddsombud, som hålls av vår HR-specialist utifrån Sunt arbetslivs program. Utbildningen är uppdelad på sex halvdagar under ett år. Sedan våren 2023 har ett hundratal chefer och skyddsombud påbörjat utbildningen (grupp 1 är slutförd och grupp 2 pågår).

Det digitala systemet för rapportering av tillbud och arbetsskador, Stella, implementerades förvaltningsvis under perioden sommar 2022 till våren 2023 och är nu aktivt igång i hela verksamheten.

Förvaltningsberättelse

Sjukstatistiken visar på att vi inte gör tillräckliga insatser för att skapa en god arbetsmiljö för alla våra medarbetare. Som arbetsgivare behöver vi vässa oss i hur vi arbetar med att främja, förebygga och kvalitetssäkrar våra processer.

Partnersamverkan

Vimmerby kommun har sedan 2022 inlett en samverkan med Avonova AB som företagshälsovård och med Arbetscoaching AB för ledarutvecklingsprogram och handledning för chef och grupp.

Partnersamverkans uppdrag är att genomföra åtgärder som främjar hälsa, förebygger ohälsa och olyckor, samt arbetar med arbetslivsriktad rehabilitering vid ohälsa.

Tillsammans arbetar vi med insatser för ledare/chefer, medarbetare, skyddsombud och fackliga representanter utifrån evidens och beprövad erfarenhet (forskning och metoder).

Planen vi tillsammans lagt för 2023 är att stärka kunskaperna hos våra chefer och skyddsombud inom om-

råden som ingår i deras roll, dvs kompetensbaserad rekrytering (KBR), anpassning- och rehabilitering, lönebildning, konflikthantering och arbetsmiljö.

Ledarutveckling

Vi fortsätter arbetet med att vända kommunens arbetssätt från patogent till salutogent utifrån evidensbaserad forskning kring hälsofrämjande/friska arbetsplatser.

Forskningen visar att ledarskapet är den enskilt viktigaste faktorn för att skapa fungerande team och att kollegiala möten är en framgångsrik metod i arbetet med friska arbetsplatser, vilket är i linje med vårt ledarutvecklingsprogram där vi tränar alla våra chefer i Utvecklande ledarskap (UL) och vårt sätt att arbeta med triader och kvartetter. Under våren 2023 har vi fortsatt Ledarutvecklingsprogram 2.0, dvs en fördjupning av Ledarutvecklingsprogram 1.0.

Under januari 2023 startades program 15, med en grupp på 12 nya chefer. Ledarutveckling över gränserna har fortsatt under våren och ett nytt program startar i september där Vimmerby kommun har två platser.

Vår grupp strateger avslutar sitt program "Ledare utan att vara chef" nu i september.



Tre lärare på Vimarskolan; Camilla Kronstrand, Monia Sundberg och Petronella Grindestam Ek.

Finansiella rapporter

Resultaträkning kommunen, mnkr

	Not	2023-08-31	2022-08-31	2022-12-31	Budget Helår 2023	Prognos Helår 2023
Verksamhetens intäkter	1	120,1	129,0	206,4	348,1	465,0
Verksamhetens kostnader	2,3	-859,2	-801,5	-1 246,8	-1 438,5	-1 577,3
Avskrivningar	4	-26,7	-25,1	-37,9	-35,6	-40,2
Verksamhetens nettokostnader		-765,8	-697,6	-1 078,3	-1 126,0	-1 152,5
Skatteintäkter	5	546,9	524,9	786,0	806,3	818,7
Generella statsbidrag och utjämning	6	221,1	210,3	309,3	316,2	316,2
Verksamhetens resultat		2,2	37,6	17,0	-3,5	-17,6
Finansiella intäkter	7	28,1	20,3	29,1	32,3	36,8
Finansiella kostnader	8	-19,9	-48,6	-49,9	-20,6	-30,9
Resultat efter finansiella poster		10,4	9,3	-3,8	8,2	-11,7
Extraordinära poster		-	-	-	-	-
PERIODENS RESULTAT	16	10,4	9,3	-3,8	8,2	-11,7



Utegygmet vid VOK-stugan

Finansiella rapporter

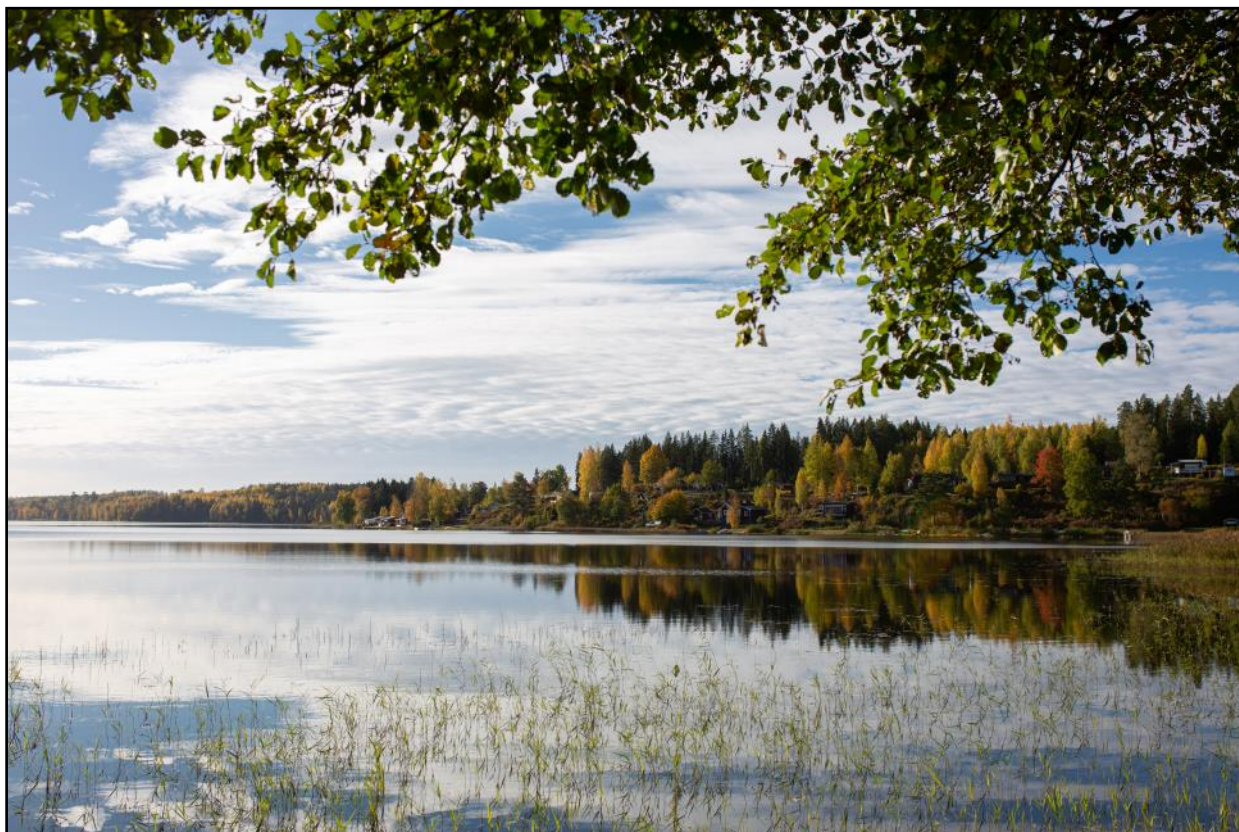
Balansräkning kommunen, mnkr

TILLGÅNGAR	Not	2023-08-31	2022-08-31	2022-12-31	Budget 2023-12-31
Anläggningstillgångar					
Immateriella anläggningstillgångar		-	-	-	-
Mark och byggnader	9	830,2	790,8	816,9	
Maskiner och inventarier	10	42,5	34,3	37,0	
Finansiella anläggningstillgångar	11	364,7	371,1	367,1	
Summa anläggningstillgångar		1 237,4	1 196,2	1 221,0	1 312,0
Omsättningstillgångar					
Exploateringsfastigheter	12	39,4	24,5	24,5	
Fordringar	13	150,1	134,2	160,6	
Kortfristiga placeringar	14	290,2	266,9	274,0	
Kassa och bank	15	4,8	50,7	4,5	
Summa omsättningstillgångar		484,5	476,3	463,6	477,0
SUMMA TILLGÅNGAR		1 721,9	1 672,5	1 684,6	1 789,0
EGET KAPITAL OCH AVSÄTTNINGAR					
Eget kapital	16	854,6	857,3	844,2	856,2
Därav periodens resultat		10,4	9,3	-3,8	8,2
Avsättningar	17	98,2	81,4	81,4	89,0
Därav avsättningar för pensioner		98,2	81,4	81,4	89,0
SKULDER					
Långfristiga skulder	18	565,5	521,8	519,7	
Kortfristiga skulder	19	203,6	212,0	239,3	
Summa skulder		769,1	733,8	759,0	843,8
SUMMA EG. KAPITAL, AVSÄTTN OCH SKULDER		1 721,9	1 672,5	1 684,6	1 789,0
Ansvarsförbindelser					
Ansvarsförbindelser	20	1 165,5	1 113,8	1 125,1	-
Därav pensionsförpliktelser		308,9	308,0	300,5	
Därav övriga borgensåtagande		856,6	805,8	824,6	

Finansiella rapporter

Resultaträkning kommunkoncernen, mnkr

	Not	2023-08-31	2022-08-31	2022-12-31
Verksamhetens intäkter		359,9	368,5	594,0
Verksamhetens kostnader		-1 038,6	-963,7	-1 515,5
Avskrivningar		-77,6	-69,3	-107,5
Verksamhetens nettokostnader		-756,3	-664,5	-1 029,0
Skatteintäkter		546,9	524,9	786,0
Generella statsbidrag och utjämning		221,1	210,3	309,3
Verksamhetens resultat		11,7	70,7	66,3
Finansiella intäkter		24,1	-24,8	24,6
Finansiella kostnader		-33,5	-12,9	-59,7
Resultat efter finansiella poster		2,3	33,0	31,2
Extraordinära poster		-	-	-
PERIODENS RESULTAT		2,3	33,0	31,2



Nossen
Foto: Josefine Antonsson

Finansiella rapporter

Balansräkning kommunkoncernen, mnkr

TILLGÅNGAR	Not	2023-08-31	2022-08-31	2022-12-31
Anläggningstillgångar				
Immateriella anläggningstillgångar		-	-	2,6
Mark och byggnader		1 522,1	1 565,2	1 415,9
Maskiner och inventarier		783,8	615,9	814,2
Finansiella anläggningstillgångar		222,7	231,6	226,1
Summa anläggningstillgångar		2 528,6	2 412,7	2 458,8
Omsättningstillgångar				
Förråd, Exploateringsfastigheter		49,1	34,1	35,2
Fordringar		186,2	144,0	210,6
Kortfristiga placeringar		290,2	266,8	274,0
Kassa och bank		4,8	50,8	4,5
Summa omsättningstillgångar		530,3	495,7	524,3
SUMMA TILLGÅNGAR		3 058,9	2 908,4	2 983,1
EGET KAPITAL OCH AVSÄTTNINGAR				
Eget kapital		922,5	918,1	916,3
Därav periodens resultat		2,3	33,0	31,2
AVSÄTTNINGAR		159,9	143,2	143,2
Därav avsättningar för pensioner		98,5	81,8	81,8
Därav övriga avsättningar		61,4	61,4	61,4
SKULDER				
Långfristiga skulder		1 686,3	1 624,8	1 613,9
Kortfristiga skulder		290,2	222,3	309,7
Summa skulder		1 976,5	1 847,1	1 923,6
SUMMA EG. KAPITAL, AVSÄTTN OCH SKULDER		3 058,9	2 908,4	2 983,1
Ställda panter		203,7	211,6	203,7
Ansvarsförbindelser		324,4	321,5	316,0
Därav pensionsförpliktelser		308,9	308,0	300,5
Därav övriga borgensåtagande		15,5	13,5	15,5

I delårsbokslutet 2022-08-31 redovisades den operationella leasingen som ansvarsförbindelse. Från och med årsbokslutet 2022-12-31 redovisas den i not 3 dit även 2022-08-31 års operationella leasing är flyttad.

Finansiella rapporter

Kassaflödesanalys kommunen, mnkr

	2023-08-31	2022-08-31	2022-12-31
Den löpande verksamheten			
Resultat efter finansiella poster	10,4	9,3	-3,8
Justering för poster som inte ingår i kassaflödet	46,7	22,0	34,7
Kassaflöde från den löpande verksamheten före förändringar av rörelsekapital	57,1	31,3	30,9
Kassaflöde från förändringar i rörelsekapital			
Ökning (-)/Minskning (+) av förråd, exploateringsfastighet	-14,9	-	-
Ökning (-)/Minskning (+) av kortfristiga fordringar och placeringar	-5,7	4,3	-29,3
Ökning (+)/Minskning (-) av kortfristiga skulder	-35,7	-16,6	10,7
Kassaflöde från den löpande verksamheten	0,8	19,0	12,3
Investeringsverksamheten			
Förvärv av materiella anläggningstillgångar	-49,0	-25,7	-67,3
Försäljning av materiella anläggningstillgångar	0,1	6,6	6,6
Förvärv av finansiella anläggningstillgångar	-1,6	-1,6	-1,6
Kassaflöde från investeringsverksamheten	-50,5	-20,7	-62,3
Finansieringsverksamheten			
Nyupplåning	50,0	-	-
Amortering av upptagna lån	-4,0	-	-2,0
Amortering av utlämnade lån	4,0	4,0	8,1
Kassaflöde från finansieringsverksamheten	50,0	4,0	6,1
SUMMA KASSAFLÖDE	0,3	2,3	-43,9
Likvida medel vid årets början	4,5	48,4	48,4
Likvida med vid periodens slut	4,8	50,7	4,5
Summa kassaflöde	0,3	2,3	-43,9
Tilläggsupplysningar			
Poster som inte ingår i kassaflödet			
Av- och nedskrivning av anläggningstillgångar	26,7	25,1	37,9
Avsättningar till pensioner	16,8	2,0	2,0
Realisationsresultat vid försäljning av anläggningstillgångar	-0,1	-4,9	-5,0
Pågående investering 1/1, omförd som kostnad under året	3,5	-	-
Upplösning av investeringsbidrag och anslutningsavgifter	-0,2	-0,2	-0,2
Summa	46,7	22,0	34,7

Finansiella rapporter

Noter till resultat- och balansräkningen kommunen, mnkr

Not 1 Verksamhetens intäkter	2023-08-31	2022-08-31
Taxor och avgifter	18,2	16,2
Hyror och arrenden	14,6	13,8
Försäljningsmedel	20,4	16,1
Försäljning av verksamhet och ersättning för tjänster	12,8	14,1
Bidrag	53,5	59,3
Försäljning av exploateringsfastigheter	0,5	4,6
Realisationsvinst vid avyttring av tillgångar	0,1	4,9
Summa verksamhetens intäkter	120,1	129,0

Not 2 Verksamhetens kostnader	2023-08-31	2022-08-31
Personalkostnader inklusive pensioner och löneskatt	602,9	558,0
Material	35,0	44,9
Hyror	20,2	17,8
Tjänster inkl köp av verksamhet	178,1	161,3
Lämnade bidrag	19,5	19,5
Förlust vid avyttring av materiella anläggningstillgångar	3,5	-
Summa verksamhetens kostnader	859,2	801,5

Not 3 Operationell leasing	2023-08-31	2022-08-31
Leasingavgifter som förfaller inom 1 år	1,5	1,7
Leasingavgifter som förfaller inom 1-5 år	5,3	4,4
Leasingavgifter som förfaller om mer än 5 år	0,5	1,5
Summa operationell leasing	7,3	7,6

Hänsyn har enbart tagits till leasingavtal med längre avtalstid än 3 år. På grund av avtalens ringa värde så har leasingavtalen räknats som operationell leasing. Samma belopp redovisas som vid senaste årsboksluten.

Not 4 Avskrivningar

Beloppen utgörs av planenliga avskrivningar. De baseras på ursprungliga anskaffningsvärden och beräknad ekonomisk livslängd. Komponentavskrivn tillämpas på byggnader, gator och vägar. Nedskrivn sker vid bestående värdenedgång.

Not 5 Skatteintäkter	2023-08-31	2022-08-31
Preliminära skatteintäkter	538,0	508,5
Preliminär slutavräkning	8,9	16,4
Summa skatteintäkter	546,9	524,9

Not 6 Generella statsbidrag och utjämning	2023-08-31	2022-08-31
Inkomstutjämning	144,2	135,1
Kostnadsutjämning	1,3	-2,7
Fastighetsavgift	23,9	23,8
LSS-avgift	17,2	18,5
Regleringsbidrag	24,2	28,7
Generella bidrag	10,3	6,9
Summa generella statsbidrag och utjämning	221,1	210,3

Finansiella rapporter

Noter till resultat- och balansräkningen kommunen, mnkr

Not 7 Finansiella intäkter	2023-08-31	2022-08-31
Räntor på utlämnade lån	5,3	0,8
Borgensavgift	4,5	3,3
Överskottsutdelning Kommuninvest	-	1,0
Värdeförändring KLP, se vidare not 14	18,2	15,1
Övriga finansiella intäkter	0,1	0,1
Summa finansiella intäkter	28,1	20,3

Not 8 Finansiella kostnader	2023-08-31	2022-08-31
Räntor på anläggningslån	9,2	1,7
Ränta på pensionsskuld	8,4	1,7
Värdereglering KLP	2,3	45,1
Övriga finansiella kostnader	-	0,1
Summa finansiella kostnader	19,9	48,6

Not 9 Mark och byggnader	2023-08-31	2022-12-31
Ingående anskaffningsvärde	1 256,6	1 167,4
Ingående ackumulerade avskrivningar	-439,7	-374,7
Periodens av- och nedskrivningar	-22,2	-31,9
Realisationsvinst/förlust	-	4,8
Omklassificering	-6,6	-3,3
Bruttoinvesteringar	42,1	61,0
Försäljningar, bidrag mm	-	-6,4
Bokfört värde	830,2	816,9

Not 10 Maskiner och inventarier	2023-08-31	2022-12-31
Ingående anskaffningsvärde	100,0	165,7
Ingående ackumulerade avskrivningar	-63,0	-132,3
Periodens avskrivningar	-4,5	-6,0
Realisationsvinst/förlust	0,1	0,2
Omklassificering	3,1	3,3
Bruttoinvesteringar	6,9	6,3
Försäljningar, bidrag mm	-0,1	-0,2
Bokfört värde	42,5	37,0

Finansiella rapporter

Noter till resultat- och balansräkningen kommunen, mnkr

Not 11 Finansiella anläggningstillgångar	2023-08-31	2022-12-31
Långfristig utlåning		
SE Banken	200,0	204,0
Vimmerby Energi & Miljö AB	7,4	7,4
Summa långfristig utlåning	207,4	211,4
Aktier		
Vimmerby kommun Förvaltnings AB	148,7	148,7
Varav nominellt värde aktier 6,1 mnkr Varav överkursfond 20 mnkr Varav övrigt aktieägartillskott 122,3 mnkr		
Kommuninvest i Sverige AB	7,6	6,1
Övriga aktier	0,1	0,1
Summa aktier	156,4	154,9
Andelar		
Södra, insatskapital	0,8	0,7
Övriga andelar	0,1	0,1
Summa andelar	0,9	0,8
Summa värdepapper och andelar	157,3	155,7
Summa finansiella anläggningstillgångar	364,7	367,1
Not 12 Exploateringsfastighet	2023-08-31	2022-12-31
Exploateringsområde Ceos	2,7	2,7
Exploateringsområde Krönsmon	36,7	21,8
Summa exploateringsfastigheter	39,4	24,5
Not 13 Kortfristiga fordringar	2023-08-31	2022-12-31
Kundfordringar	6,5	13,1
Förutbetalda kostnader och upplupna intäkter	53,8	56,7
Fordringar koncernbolag	50,1	47,4
Fordringar hos staten	33,9	30,5
Övriga kortfristiga fordringar	5,8	12,9
Summa kortfristiga fordringar	150,1	160,6

Finansiella rapporter

Noter till resultat- och balansräkningen kommunen, mnkr

Not 14 Placeringar av pensionsmedel via KLP	2023-08-31	2022-12-31
Aktier anskaffningsvärde	158,9	150,7
Aktie värdeförändring	9,0	4,9
Obligationer mm anskaffningsvärde	119,2	115,5
Obligationer mm värdeförändring	-3,0	-4,3
Banktillgodohavande	4,7	6,3
Upplupna ränteintäkter	1,4	0,9
Summa kortfristiga placeringar	290,2	274,0
<p>Aktiernas marknadsvärde är 168,0 mnkr. Obligationernas marknadsvärde är 116,2 mnkr. Utbetalat för placering via KLP 51,0 mnkr. Totalt marknadsvärde 2022-12-31, 273,7 mnkr. Värdeminskning under perioden utgör 16,0 mnkr.</p>		
Not 15 Likvida medel	2023-08-31	2022-12-31
Kassa, bank, plusgiro, Vimmerby kommun	28,8	8,9
Bank, bolag ingående i koncernen	-24,0	-4,4
Summa likvida medel	4,8	4,5
Not 16 Eget kapital	2023-08-31	2022-12-31
Ingående balans exkl resultatutjämningsreserv	844,2	848,0
Periodens resultat	10,4	-3,8
Summa eget kapital	854,6	844,2
Därav resultatutvecklingsreserv (RUR)	53,4	53,4
Not 17 Avsättningar	2023-08-31	2022-12-31
Avsättning pensioner	98,2	81,4
Bokfört värde	98,2	81,4
Not 18 Långfristiga skulder	2023-08-31	2022-12-31
Ingående låneskuld	506,8	508,8
Nyupplåning	50,0	-
Amortering lån	-4,0	-2,0
Summa lån i banker och kreditinstitut	552,8	506,8
Ingående kostnadsersättning och investeringsbidrag	12,9	13,2
Periodens upplösning av investeringsbidrag	-0,2	-0,3
Summa kostnadsersättningar och investeringsbidrag	12,7	12,9
Summa långfristiga skulder	565,5	519,7

Finansiella rapporter

Noter till resultat- och balansräkningen kommunen, mnkr

Not 19 Kortfristiga skulder	2023-08-31	2022-12-31
Leverantörsskulder	41,9	67,7
Personalens skatter, löneavdrag och lagstadgade sociala avgifter	31,4	27,8
Semesterlöneskuld och övertidsskuld inkl upplupna sociala avgifter	43,0	51,6
Upplupna pensionskostnader avgiftsbestämd del	18,9	24,7
Löneskatt på pensioner avgiftsbestämd del	4,6	6,0
Övriga upplupna kostnader och förutbetalda intäkter	42,2	16,2
Skulder koncernbolag	20,3	42,6
Övriga kortfristiga skulder	1,3	2,7
Summa kortfristiga skulder	203,6	239,3

Not 20 Ansvarsförbindelser	2023-08-31	2022-12-31
Borgen och andra förpliktelser gentemot "allmännyttan"	339,0	299,0
Borgen och andra förpliktelser gentemot kommunalförbundet Itsam	12,2	12,7
Borgen och andra förpliktelser gentemot övriga kommunala företag	502,9	510,4
Pensionsförpliktelser	248,6	241,8
Särskild löneskatt på pensionsförpliktelser	60,3	58,7
Övriga ansvarsförbindelser	2,5	2,5
Summa borgensåtagande	1 165,5	1 125,1

Infriade borgensåtagande

Vimmerby kommun har 1997-05-26, KF § 56, ingått en solidarisk borgen såsom för egen skuld för Kommuninvest i Sverige AB:s samtliga nuvarande och framtida förpliktelser. Samtliga 294 kommuner och regioner som per 2023-06-30 var medlemmar i Kommuninvest ekonomisk förening har ingått likalydande borgensförbindelser.

Mellan samtliga medlemmar i Kommuninvest ekonomisk förening har ingåtts ett regressavtal som reglerar fördelningen av ansvaret mellan medlemmarna vid ett eventuellt ianspråktagande av ovan nämnd borgensförbindelse. Enligt regressavtalet ska ansvaret fördelas dels i förhållande till storleken på de medel som respektive medlem lånat av Kommuninvest i Sverige AB, dels i förhållande till storleken på medlemmarnas respektive insatskapital i Kommuninvest ekonomisk förening.

Vid en uppskattning av den finansiella effekten av Vimmerby kommuns ansvar enligt ovan nämnd borgensförbindelse, kan noteras att per 2023-06-30 uppgick Kommuninvest i Sverige AB:s totala förpliktelser till 597 995,5 mnkr och totala tillgångar till 587 746,2 mnkr. Vimmerby kommuns andel av de totala förpliktelserna uppgick till 1 515,4 mnkr och andelen av de totala tillgångarna uppgick till 1 512,8 mnkr.

Drift- och investeringsredovisning

Driftredovisning, mnkr

Nämnd		Utfall 230831	Budget 231231	Återstår av budget	Prognos 231231	Avvikelse budg/prog	Utfall 2022
Kommunstyrelse- förvaltningen	Intäkter	123,6	152,9	-29,3	189,4	36,5	182,4
	Kostnader	-263,1	-373,8	110,7	-414,4	-40,6	-389,7
	Netto	-139,5	-220,9	81,4	-225,0	-4,1	-207,3
Barn- och utbildningsnämnd	Intäkter	41,6	32,8	8,8	64,5	31,7	68,1
	Kostnader	-314,6	-440,6	126,0	-488,7	-48,1	-463,3
	Netto	-273,0	-407,8	134,8	-424,2	-16,4	-395,2
Socialnämnd	Intäkter	43,7	41,4	2,3	88,2	46,8	76,7
	Kostnader	-361,3	-504,4	143,1	-552,5	-48,1	-523,7
	Netto	-317,6	-463,0	145,4	-464,3	-1,3	-447,0
Miljö- och byggnadsnämnd	Intäkter	-	-	-	-	-	-
	Kostnader	-6,3	-9,5	3,2	-8,2	1,3	-7,8
	Netto	-6,3	-9,5	3,2	-8,2	1,3	-7,8
Revisorerna	Intäkter	-	-	-	-	-	-
	Kostnader	-0,8	-1,1	0,3	-1,1	-	-0,9
	Netto	-0,8	-1,1	0,3	-1,1	-	-0,9
Valnämnden	Intäkter	-	-	-	-	-	0,5
	Kostnader	-	-0,1	0,1	-0,1	-	-1,1
	Netto	-	-0,1	0,1	-0,1	-	-0,6
Överförmyndare i samverkan	Intäkter	3,1	4,5	-1,4	4,1	-0,4	2,9
	Kostnader	-4,5	-7,2	2,7	-6,6	0,6	-4,6
	Netto	-1,4	-2,7	1,3	-2,5	0,2	-1,7
SUMMA exkl finansen	Intäkter	212,0	231,6	-19,6	346,2	114,6	330,6
	Kostnader	-950,6	-1 336,7	386,1	-1 471,6	-134,9	-1 391,1
	Netto	-738,6	-1 105,1	366,5	-1 125,4	-20,3	-1 060,5
Finansen	Intäkter	837,6	1 222,7	-385,1	1 290,5	67,8	1 130,4
	Kostnader	-88,6	-109,4	20,8	-176,8	-67,4	-73,7
	Netto	749,0	1 113,3	-364,3	1 113,7	0,4	1 056,7
TOTALT	Intäkter	1 049,6	1 454,3	-404,7	1 636,7	182,4	1 461,0
	Kostnader	-1 039,2	-1 446,1	406,9	-1 648,4	-202,3	-1 464,8
	Netto	10,4	8,2	2,2	-11,7	-19,9	-3,8

Kommunstyrelseförvaltningen består av:

Centralförvaltn. (adm, hr, ek.)	Netto	-46,9	-69,7	-22,8	-72,0	-2,3	-66,1
Samhällsbyggnadsavdelningen	Netto	-72,0	-118,6	-46,6	-122,1	-3,5	-111,8
Utvecklingsavdelningen	Netto	-20,6	-32,6	-12,0	-30,9	1,7	-29,4
Totalt kommunstyrelseförv.	Netto	-139,5	-220,9	-81,4	-225,0	-4,1	-207,3

Drift- och investeringsredovisning

Investeringsredovisning, mnkr

Nämnd	Utfall 230831	Budget 231231	Återstår av budget	Prognos 231231	Avvikelse budg/prog	Utfall 2022
Kommunstyrelseförvaltningen	47,2	116,2	69,0	97,8	-18,4	65,7
Barn- och utbildningsnämnden	1,3	1,4	0,1	1,4	-	0,6
Socialnämnden	0,5	1,0	0,5	1,0	-	1,0
Totalt Vimmerby kommun	49,0	118,6	69,6	100,2	-18,4	67,3

Bolag

Vimmerby Energi & Miljö AB-koncernen	34,8	91,0	56,2	52,0	-39,0	87,4
Vimmerby Fibernät AB	9,6	4,2	-5,4	11,5	7,3	12,7
Vimarhem AB	54,2	89,7	35,5	75,0	-14,7	22,4
Totalt Vkf-koncernen	98,6	184,9	86,3	138,5	-46,4	122,5
Totalt kommunkoncernen	147,6	303,5	155,9	238,7	-64,8	189,8

Större investeringsprojekt	Utfall 230831	Budget 231231	Projekt som sträcker sig över flera år				
			Initial projekt- budget	Senast beslutad budget	Total prognos- summa	Utfall t.o.m. 230831	Klart år
Vård- och omsorgsboende Nybble	0,9	20,0	145,0	145,0	200,0	2,3	2025
Ny förskola Vimmerby	10,9	30,0	48,5	48,5	55,0	12,3	2024
Ny skola	-	-	244,0	-	1,5	1,5	2028
Frödinge kök	11,5	12,0	25,0	25,0	24,4	24,0	2023
Gymnasiet idrottshall	1,6	6,0	7,5	7,5	17,0	5,7	2023
Vimmerby Energi & Miljö AB-koncernen:							
Oljepanna marknadsvallen	4,8	10,4	10,4	10,4	10,4	4,8	2023
Omlokalisering ÅVC	0,8	1,2	35,0	35,0	45,0	2,7	2025
Vimmerby Fibernät AB:							
Fiber Sevedeprojektet, kostnader	5,8	-	22,4	22,4	26,0	25,6	2023
Fiber Sevedeprojektet, bidrag Länsstyrels.	-1,1	-	-10,7	-10,7	-10,7	-5,6	2023
Fiber Sevedeprojektet anslutningsintäkter	-2,4	-	-4,4	-4,4	-4,4	-4,4	2023
Vimarhem AB:							
Fastigheten Uven, nyprod. 32 lägenheter	44,2	65,0	56,0	65,0	75,0	51,4	2024

Kommunens investeringsbudget för år 2023 beslutades på Kommunfullmäktige 2023-02-27.
Bolagens investeringsbudget är styrelsebeslut.

Drift- och investeringsredovisning

Investeringsredovisning, kommentarer

Investeringar i Vimmerby kommun

Vimmerby fortsätter att satsa och under 2023 avsattes en nedjusterad rambudget på 118 mnkr för investeringar i kommunen. Tyngdpunkten volymmässigt planerades vara på nybyggnationer för kommunal verksamhet, ny förskola och vård- och omsorgsboendet.

Exploateringar

Vimmerby satsar på kommunal kärnverksamhet med ny förskola för 108 barn och en avdelning med möjlighet till placering på obekvämt arbetstid; kvällar, nätter och helger. Avsatta medel för 2023 var från början 30 mnkr och prognosen för helår ser ut att landa på budget. Förskolan beräknas vara byggklart under Q3/Q4 2024. Planeringen för ett vård- och omsorgsboende i Nybble med 54 lägenheter fortlöper och upphandlingsunderlag ska vara klara under hösten för beslut om start av projektet. Avsatta medel för 2023 är 20 mnkr men efter beslut i politiken tas endast under 2023 handlingar fram inför upphandling under 2024 vilket gör att utfallet 2023 landar på 2,3 mnkr. Projektet med ny högstadieskola har ändrats under 2023 till en ny utredning gällande skolstrukturen där det inte planeras för en ny högstadieskola, uppdraget är att utreda möjligheterna att nyttja befintliga skolor samt bygga till. Detta resulterade i att 3,4 mnkr avfördes och togs som kostnad på driften, 1,5 mnkr ligger kvar som investeringar i skolprojektet och består av utredningar som är av nytta för det fortsatta skolprojektet.

Reinvesteringar

Stor del av kommunens investeringar består till stor del av reinvesteringar för att upprätthålla dagens standarder och ökade krav i många av kommunens fastigheter. Ett större projekt är i Frödinge skola där köket byggs nytt samt ny matsal. Utfallet för projektet blev 24,4 mnkr av beslutad budget om 25 mnkr. Ett annat av de större projekten är renoveringen av idrottshallen på gymnasiet, där prognosen för 2023 följer budget om 6 mnkr. Projektet löper vidare in i 24/25 och kommer att fördyras med ca 2,3 mnkr från beslutad budget om 17 mnkr.

Investeringar som sträcker sig över flera år

Projektet med ny förskola och vård- och omsorgsboende i Vimmerby tätort beräknas att upphandlas under 2024 efter beslut under hösten 2023. Budgeten för det planerade omsorgsboendet är totalt ca 200 mnkr fördelat på 3 år 2024-2026. Projektet med gymnasiets idrottshall har efter beslut om fler omklädningsrum i Barn- och utbildningsnämnden under 2022 fördyrat projektet med 6 mnkr. Renoveringen har också blivit dyrare än beräknat då man upptäckt fler problem under rivningen. Den totala prognosen för projektet är 19,3 mnkr mot budgeterat 17 mnkr

Investeringar i Vimmerby Energi & Miljö AB

Projektet för omlokalisering av återvinningscentralen har fördröjts och fördyrats. Istället för den beslutade kostnaden på 35 mnkr beräknas den istället uppgå till 45 mnkr. Tidsplanen har skjutits fram och beräknas istället vara klar 2025.

I den ursprungliga budgeten fanns projekt för bland annat VA som efter politiska beslut inte längre är aktuella, därav en lägre investeringsnivå än planerat.

Investeringar i Vimmerby Fibernät AB

Kommunfullmäktige har ställt sig positiv till en satsning på fiber för "Sevedeprojektet" som ligger i kommunens nordvästra del. Projektet sattes igång under 2021 och ska vara klart 2023. Budgeten är lagd som projektbudget och ej fördelat per år.

Investeringar i Vimarhem AB

Beslut för nybyggnation av lägenheter på Uven är tagen sedan tidigare. Projektet flyter på enligt plan. I dagsläget ser totalkostnaden ut att bli 75 mnkr, inräknat ändringar och tillägg. Kostnaden är betydligt högre mot den initiala projektbudgeten vilket främst beror på ökade råvarupriser, hög inflation och indexuppräknings. Även ett investeringsstöd på 12 mnkr som var inräknat från början är indraget.



Vimarhems pågående byggnation av fastigheten Uven. Bilden tagen i juni 2023.



Så här är det tänkt att det ska se ut när 32 lägenheter står inflyttningsklara 2024.

Redovisning av mål

Verksamhetsmål tagna i budget 2023

KOMMUNSTYRELSEFÖRVALTNINGEN				
Perspektiv	Mål	Måloppfyllelse	Utfall 230831	Progn 231231
Ekonomi	En ekonomi i balans.	Utfallet är 7,7 mnkr bättre än budgetens åtta månader. Prognosen visar på minus 4,1 mnkr sämre än budgeten.		
Invånare och brukare	Leverera tjänster av hög kvalitet.	Någon undersökning har inte gjorts under året och kommer inte att genomföras 2023.		
Verksamhet och medarbetare	Nöjda och friska medarbetare samt chefer med ett utvecklande ledarskap.	<p>Andelen chefer som genomgått/genomgår ledarskapsprogrammet: 205 Program 13 avslutades. Program 14 pågick 2023 och program 15 startade. Program 16 startar våren 2024.</p> <p>Vi ser att HME gällande styrning och ledning har minskat i mätningen 2023 jämfört med senaste mätningen.</p> <p>Andelen som i medarbetarenkät känner att de kan påverka. Vi saknar aktuellt värde, då vi håller på att integrera nytt system (Eletive).</p> <p>Andelen som i medarbetarenkät känner sig diskriminerade eller kränkta. Vi saknar aktuellt värde, då vi håller på att integrera nytt system (Eletive).</p> <p>Då alla ovanstående indikatorer ingår i totala målet gör att vi snittar måloppfyllelsen till Nära målet.</p>		
Utveckling	Kommunstyrelsen ska arbeta för ökad tillit och socialt kapital.	Enligt Sveriges kommuner och regioners (SKR) sammanställning från Öppna Jämförelser Företagsklimat så visar resultatet från servicemätningen Insikt att Vimmerby kommun får ett högt "Nöjd-Kund-Index" och hamnar på plats 57 av 196 kommuner med ett NKI index av 78. Detta är i paritet med föregående års 54 e placering med ett NKI index av 78.		

Redovisning av mål

Verksamhetsmål tagna i budget 2023

BARN- OCH UTBILDNINGSNÄMNDEN				
Perspektiv	Mål	Måluppfyllelse	Utfall 230831	Progn 231231
Ekonomi	En ekonomi i balans där resurserna fördelas behovsstyrt.	Barn- och utbildningsnämndens verksamheter beräknas göra ett underskott med 16,4 Mnr.		
Invånare och brukare	Vårdnadshavare i förskola/skola och elever har möjlighet till inflytande och delaktighet.	Målet nås på helheten för vårdnadshavare, men ännu inte för elever. Några enheter lyfter utvecklingsbehov i nulägesbedömningarna.		
Verksamhet och medarbetare	Alla förvaltningens verksamheter präglas av en god organisatorisk, psykisk och fysisk arbetsmiljö.	Målet nås för vårdnadshavare och medarbetare, men ännu inte för elever, förutom vad gäller trygghet och bemötandet från vuxna. Psykosocial arbetsmiljö för medarbetare mäts i oktober.		
Utveckling	Genom god undervisning och vägledning motiverar vi barn/elever att utveckla sina förmågor och kunskaper.	Målet nås ännu inte för eleverna, förutom vad gäller förväntningar från lärarna. Nulägesbedömningarna visar att arbetet med elever i behov av ytterligare utmaningar, samt tydlig information och återkoppling behöver fortsätta utvecklas.		

SOCIALNÄMNDEN				
Perspektiv	Mål	Måluppfyllelse	Utfall 230831	Progn 231231
Ekonomi	En ekonomi i balans.	Helårsprognosen är ett underskott mot budget med 1,2 mnr.		
Invånare och brukare	Brukare och patienter ska vara nöjda med de insatser som ges.	Mäts till årsredovisning.		
Verksamhet och medarbetare	Verksamheten ska ha medarbetare med god kompetens att utföra sitt uppdrag.	76 % av tillsvidareanställda medarbetare har adekvat kompetens för sitt uppdrag (målnivå 80 %)		
Utveckling	Invånare och brukare ska ges möjlighet till trygghet, säkerhet och självständighet genom att det finns verksamhet som motsvarar behov.	10 beslut har inte kunnat verkställas inom tre månader (målnivå: alla beslut)		

Redovisning av mål

Verksamhetsmål tagna i budget 2023

MILJÖ- OCH BYGGNADSNÄMNDEN				
Perspektiv	Mål	Måluppfyllelse	Utfall 230831	Progn 231231
Ekonomi	Verksamheten bedrivs inom budget.	Verksamheten kommer enligt bedömd prognos bedrivas inom budget.		
Invånare och brukare	God service till företag och invånare.	Det preliminära resultatet i Insikt för första halvåret visar att företag, invånare och organisationer som haft ett myndighetärende hos förvaltningen fortsätter att ge höga betyg för servicen. Betygen är högre jämfört med första halvåret 2022 och indikerar att målnivåerna kan uppnås.		
	Invånare konsumerar säkra livsmedel.	Förvaltningen ligger nästan i fas med genomförda planerade kontroller för säkra livsmedel men målet kommer inte att nås pga lägre bemanning.		
	Invånare har ett lågt bruk av tobak.	Provköp av tobak görs under hösten för att säkerställa att ingen verksamhet säljer tobak till ungdomar utan krav på att visa legitimation.		
Verksamhet och medarbetare	Gott samarbete.	Medarbetarenkäten för året är inte genomförd än.		
	Gott ledarskap.	Medarbetarenkäten för året är inte genomförd än.		
	Stolthet.	Medarbetarenkäten för året är inte genomförd än.		
	God personalhälsa.	Sjukfrånvaron under januari-augusti är 6%, vilket är över målnivån.		
Utveckling	Hållbara detaljplaner.	Under året ska detaljplaners påverkan på de fyra olika ekosystemtjänsterna mätas med hjälp av ESTER men här finns ännu inget resultat.		
	Ständigt förbättrat hållbarhetsarbete.	Målet är inte längre aktuellt eftersom ansvaret för hållbarhetsfrågorna har flyttats till kommunstyrelsen i respektive kommun från och med 2023.		
	Effektiv resursutnyttjande.	Idag finns två fungerande e-tjänster för ansökan/anmälan inom registrering av livsmedelsanläggning och strandskyddsdispens som inte är integrerade till verksamhetssystemet. Hittills har 57% av ansökan/anmälan inom de båda områdena inkommit via e-tjänsterna vilket innebär att målnivån på 40% ser ut att kunna uppnås. E-tjänsterna behöver förbättras, integreras och omfatta flera områden framöver. Antal utskrifter och kopior fortsätter att minska men det kan bli svårt att nå den sänkta målnivån.		

Redovisning av mål

Finansiella mål tagna i budget 2023

FINANSIELLA MÅL					
Perspektiv	Sikt	Mål	Måluppfyllelse	Utfall 230831	Progn 231231
Resultat	Kort	Årets resultat ska uppgå till 1-2 % av summa skatteintäkter och statsbidrag.	Resultatet 230831 är 10,4 mnkr vilket är 1,4% av skatteintäkter och statsbidrag. Semesterlöneskulden är låg vid denna period, vilket innebär att resultatet borde ha legat betydligt högre 31/8 för att uppnå målet 31/12. Prognosens resultat är -1,0 % av skatteintäkter och statsbidrag.		
	Lång	Vimmerby kommun ska över tid sträva efter ett resultatöverskott på 2 %.	Budget 2024 med planår 2025 kommer att tas i slutet på året. Målet går därför inte i dagsläget att bedöma.		
Kapacitet	Lång	Vimmerby kommun ska över tid säkerställa att investeringsvolymerna är förenliga med kommunens långsiktiga finansieringsförmåga.	Finns väldigt stora investeringsbehov. Det i kombination med hög inflation, ökade räntekostnader och rådande energikris så ser inte målet ut att nås.		
	Lång	Självfinansiering av samtliga investeringar med kortare avskrivningstid än 30 år.	Självfinansieringsgraden 230831 är 117% medans den i prognosen för 231231 är 38,2%.		
	Lång	Vimmerby kommuns låneskuld ska långsiktigt bli lägre.	Budget 2024 med planår 2025-2026 kommer att tas i slutet på året. Målet går därför inte i dagsläget att bedöma.		
	Lång	Vimmerby kommuns eget kapital ska över tid inflationsskyddas genom att soliditeten bibehålls eller ökas.	Budget 2024 med planår 2025 kommer att tas i slutet på året. Målet går därför inte i dagsläget att bedöma.		
Risk	Kort	Den kortfristiga betalningsberedskapen (likviditeten och kreditlöften) ska motsvara minst 50% av de skulder som förfaller inom 1 år.	Betalningsberedskapen ligger på 268 % för utfallet 230831. Prognos 231231 är 54 %.		
Kontroll	Kort	Budgetföljsamheten och prognossäkerheten ska vara god (högst 1 % avvikelser).	Budgetavvikelsen på åtta månader för hela kommunen är 5,0 mnkr vilket är 91,1%. Prognosavvikelsen 231231 mot helårsbudget är -19,9 mnkr vilket är 242,8 %		

Förklaringar

Ord- och begreppsförklaringar

Anläggningstillgångar

Fast och lös egendom avsedda för stadigvarande bruk så som byggnader, mark, inventarier, maskiner och aktier.

Ansvarsförbindelser

Förpliktelse i form av borgensåtagande, ställda panter och dylikt. Om förpliktelsen måste infrias belastar den resultatet.

Avskrivning

Årlig värdeminskning av anläggningstillgångar där avskrivningen sker utifrån förväntad livslängd.

Avsättning

Förpliktelser som är säkra eller högst sannolika till sin förekomst men ovissa till belopp och infriandetidpunkt. När förpliktelsen uppstår belastas resultatet.

Balanskrav

Lagstadgat krav om att kommunens intäkter ska överstiga kostnaderna.

Balansräkning

Visar den ekonomiska ställningen vid bokslutstillfället samt hur kapitalet har använts (tillgångar) och hur det har anskaffats (skulder och eget kapital).

Blandmodellen

Redovisningen av kommunens pensionsskuld görs dels som skuld i balansräkningen för intjänad pensionsrätt efter 1998 men även som en ansvarsförbindelse utanför resultat- och balansräkningen för pensionsrätt intjänad före 1998.

Derivat

Ett värdepapper vars värde beror på värdet av den underliggande tillgången. Olika former av derivat är optioner, terminer och swappar. De vanligaste formerna av underliggande tillgångar är valutor, aktier, obligationer, räntor, råvaror och index.

Eget kapital

Skillnaden mellan tillgångar samt skulder och avsättningar. Visar kommunens förmögenhet, dvs alla tidigare års sammanräknade resultat.

Det egna kapitalet består av:

- Anläggningsskapital, bundet kapital i anläggningar.
- Rörelsekapital, fritt kapital för framtida drift- och investeringsändamål.

Exploateringsverksamhet

Åtgärder för att anskaffa, bearbeta och iordningsställa råmark för att kunna bygga bostäder, affärer, kontor eller industrier.

Finansiell leasing

Avtal där äganderätten kan övergå till leasetagaren (kommunen) vilket innebär att de ekonomiska risker och fördelar som är förknippat med ägandet också övergår.

Kapitalkostnader

Samlingsbegrepp för planmässig avskrivning och intern ränta. En investeringskostnad fördelat över tid.

Kassaflödesanalys

Beskriver hur kommunen fått in pengar under året och hur de använts.

Kommunkoncern

I kommunkoncernen ingår Vimmerby kommun och Vimmerby kommun Förvaltnings AB-koncernen (Vkf). Se sidan 31 för att se vilka bolag som ingår i Vkf-koncernen. För att få fram kommunkoncernens resultat- och balansräkning tas alla mellanhavanden bort mellan bolagen och kommunen såsom fordringar, skulder, försäljning, inköp och andra resultatpåverkande poster.

Vimmerby kommun äger Vimmerby kommun Förvaltnings AB till 100%.

Kortfristig fordran/skuld

Lån, fordran, skuld som förfaller till betalning inom ett år.

Likvida medel

Kontanter eller tillgångar som kan omsättas på kort sikt, till exempel kassa- och banktillgångar.

Likviditet

Betalningsberedskap på kort sikt. Består av kassa- och bankmedel.

Långfristig fordran/skuld

Lån, fordran, skuld som förfaller till betalning senare än ett år efter balansdagen.

Nettoinvesteringar

Investeringsutgifter efter avdrag för investeringsbidrag.

Nettokostnader

Driftkostnader efter avdrag för driftbidrag, avgifter och ersättningar. Finansieras med skattemedel.

Nyckeltal

Mäter förhållandet mellan två enheter.

Omsättningstillgångar

Tillgångar som på kort tid kan omsättas till likvida medel och inte är avsedda för stadigvarande bruk, till exempel förråd, exploateringsfastigheter, fordringar, kassa och bank.

Periodisering

Fördelning av intäkter och kostnader till rätt redovisningsperiod.

Resultaträkning

Sammanfattar intäkter och kostnader och nettot av detta är årets resultat, vilket då blir årets förändring av det egna kapitalet.

Förklaringar

Ord- och begreppsförklaringar

Resultatutjämningsreserv

Kommunen kan bygga upp en reserv via det egna kapitalet för att kompensera perioder med sämre skatteintäktsutveckling och utjämna över konjunkturcykler.

Ränteswap

Avtal mellan två parter om en utväxling eller ett byte av räntebetalningar under en given löptid, till exempel byte av fast ränta mot rörlig.

Rörelsekapital

Skillnaden mellan omsättningstillgångar och kortfristiga skulder. Rörelsekapitalet avspeglar kommunens finansiella styrka.

Självfinansieringsgrad

Beskriver hur stor del av kommunens intäkter som finansierar årets investeringar och som man alltså inte behövt låna till.

Soliditet

Andelen eget kapital av de totala tillgångarna, d v s graden av egenfinansierade tillgångar. Beskriver den långsiktiga betalningsförmågan. Uttrycks i procent.

Stibor

STIBOR (Stockholm Interbank Offered Rate) är en daglig referensränta beräknad som ett medelvärde av räntorna SEB, Nordea, Svenska Handelsbanken, Swedbank och Danske Bank ställer till varandra för utlåning i svenska kronor. STIBOR används som referens för räntesättning eller prissättning av derivatinstrument.

Årsarbetare

Antal anställda omräknade till heltidsanställningar.

Redovisningsprinciper

Redovisningen följer lagen om kommunal bokföring och redovisning samt rekommendationer från Rådet för kommunal redovisning.

I redovisade leasingavtal ingår inte hyresavtal.

I upprättat delårsbokslut har följande tillämpats:

Pensionsskultsförändring inklusive löneskatt har bokförts enligt Skandias redovisningssammanställning för 230831.

Individuell del pension inklusive löneskatt har bokförts enligt Skandias beräkning.

Semesterlöneskultsförändringen och dess sociala avgifter bokförs varje månad.

Skatter och bidrag, preliminär slutavräkning, har bokförts med åtta tolfedelar av beräknat belopp.

Generella statsbidrag har fördelats succesivt över året. I de fall de generella bidragen har beslutats under innevarande år så har bidraget intäktsförts succesivt från och med den månad då beslutet fattades.

Övriga skatter och bidrag har bokförts enligt kontantmetoden.

Förutom lån hos Kommuninvest, pensionsförpliktelser och särskild löneskatt har borgens- och ansvarsförbindelser samt leasingavtal inte justerats efter senaste årsbokslutet.

Placeringsmedel är upptagna till marknadsvärdet.

Symbolfärgernas betydelse



Målet är uppfyllt



Nära målet



Målet är inte uppfyllt



Uppgift saknas eller kan inte bedömas

Anteckningar

A series of horizontal dotted lines for taking notes.



Vimmerby
kommun