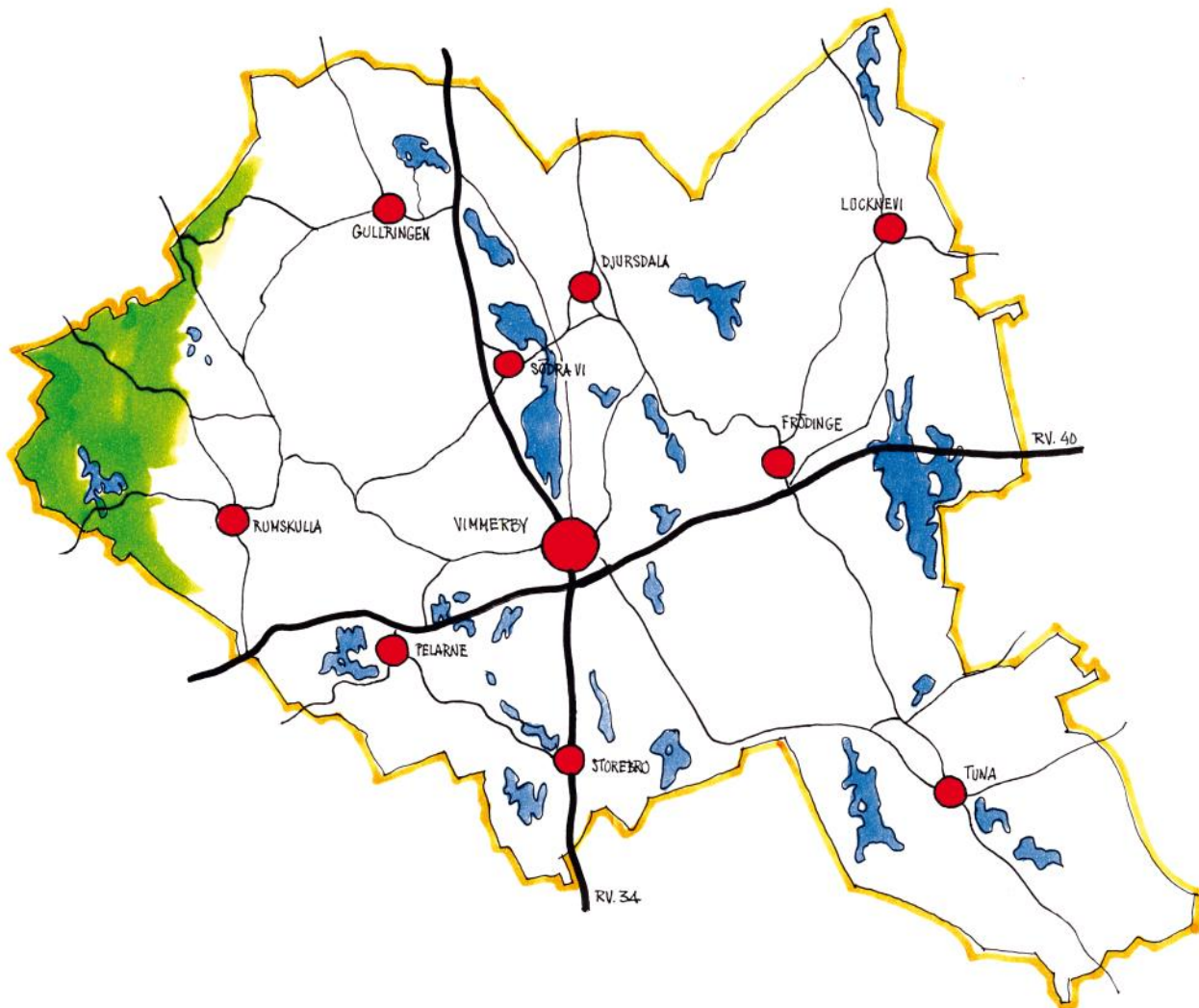


**Delårsrapport**  
**Vimmerby kommun**  
**2021-08-31**





## Fakta om Vimmerby kommun

Vimmerby kommun ligger i nordvästra delen av Kalmar län och gränsar till Jönköpings och Östergötlands län.

Vi har ungefär lika långt till Stockholm, Göteborg och Malmö - mellan 300 till 350 km.

Strax utanför staden rinner Stångån som är en av få större vattendrag i Sverige som rinner norrut. Stångån har under många århundraden varit en viktig transportled.

Vimmerby är en av Sveriges äldsta städer. Från 1350 finns det dokument som omnämner stadens sigill men vi vet att platsen har varit bebodd långt tidigare. En stor vikingatida gravplats i staden är ett tydligt tecken på det.

Redan tidigt var Vimmerby känt för sitt hantverk och sina marknader. Framgångarna var till stor förtret för många omgivande städer och därför drogs Vimmerbys stadsrättigheter in av Gustav Wasa år 1532. Det dröjde nästan 70 år innan staden återfick sina rättigheter av Carl IX. Det är därför som det finns ett C för Carolus och den romerska siffran IX i Vimmerbys stadsvapen.

Marknader vet man har pågått sedan 1500-talet. Då Carl IX gav tillbaka stadsrättigheterna år 1604 skrevs det in i privilegiebrevet att staden årligen skulle hålla tre marknader. Den traditionen fortlever ännu idag. Marknader och

oxhandel är två näringsgrenar som satt sin prägel på staden och gjort den känd vida omkring. Nämnas kan att mellan åren 1727 och 1746 levererade Vimmerbys borgare 28 459 oxar enbart till Stockholm.

År 1862 bildades de kommuner som sedan blev Vimmerby kommun. De äldsta landskommunerna var relativt små och hade ofta samma gränser som socknen. Under storkommunsreformen på 1950-talet slogs flera av de små kommunerna samman till större enheter. Storkommunerna slogs år 1971 samman till nuvarande Vimmerby kommun.

Astrid Lindgren, Sveriges mest älskade barnboksförfattare föddes 1907 på gården Näs i Vimmerby. Det var på gården Näs som hon klättrade i sockerdricksträdet och lekte i snickerboa. Det var här hon hoppade i hö och lyssnade till sagor i Kristins kök. Idag är Näs ett kulturcentrum som lockar tusentals besökare varje år. Besöksnäringen har vuxit starkt i Vimmerby kommun under de senaste åren och en stark dragningskraft är Astrid Lindgrens Värld som varje år lockar nästan en halv miljon besökare.

Vid årsskiftet 2020/2021 bodde det 15 672 personer i Vimmerby kommun, fördelat på 8 025 män och 7 647 kvinnor.

# Innehållsförteckning

## Inledning

---

Fakta om Vimmerby	1
Innehållsförteckning	2
Politisk organisation	3

## Verksamhetsredovisning

---

Kommunstyrelseförvaltningen	4
Valnämnden	6
Barn- och utbildningsnämnden	7
Socialnämnden	9
Miljö- och byggnadsnämnden	11
Överförmyndare i samverkan	12
Vimmerby kommun Förvaltnings AB - koncern	13

## Förvaltningsberättelse

---

Den kommunala koncernen	15
Styrning av verksamhet och ekonomi	16
Väsentliga händelser under perioden	17
Kommunen och kommunkoncernens förväntade utveckling avseende ekonomi och verksamhet	18
Sammanfattade helårsprognos i förhållande till budget	19
Balanskravsresultat utifrån helårsprognosen	19
Ekonomisk översikt	20
Väsentliga personalförhållanden	22

## Finansiella rapporter

---

Resultaträkning kommunen	25
Balansräkning kommunen	26
Resultaträkning kommunkoncernen	27
Balansräkning kommunkoncernen	28
Kassaflödesanalys kommunen	29
Noter till resultat- och balansräkningen kommunen	30

## Drift- och investeringsredovisning

---

Driftredovisning	35
Investeringsredovisning	36
Investeringsredovisning, kommentarer	36

## Redovisning av mål

---

Redovisning av mål	37
--------------------	----

## Förklaringar

---

Ord- och begreppsförklaringar	41
Redovisningsprinciper	42
Symbolfärgernas betydelse	42

## Kommunstyrelsen 2021-08-31

Kommunstyrelsen uppgift är att leda och samordna kommunens verksamhet och ekonomi. Alla ärenden som ska behandlas i kommunfullmäktige bereds först i kommunstyrelsen. Kommunstyrelsen utses av kommunfullmäktige.



Jacob Käll (C)  
Ordförande



Marie Nicholson (M)  
1:e vice ordförande



Helen Nilsson (S)  
2:e vice ordförande



Eva Svensson (C)  
Ledamot



Erik Paulsson  
Ledamot



Bo Svensson (C)  
Ledamot



Ola Gustafsson (KD)  
Ledamot



Peter Högberg (S)  
Ledamot

### ERSÄTTARE

Peter Andrae	(M)
Tomas Peterson	(M)
Marcus Jonmyren	(C)
Eva Berglund	(S)
Sandra Carlsson	(C)
Peter Karlsson	(C)
Torbjörn Sandberg	(KD)
Lis-Astrid Andersson	(S)
Kenneth Björklund	(S)
Peter Fjällgård	(V)
Petra Whidotti	(SD)



Daniel Nestor (S)  
Ledamot



Lars Johansson (V)  
Ledamot



Emil Larsson (SD)  
Ledamot

## Kommunfullmäktige 2021-08-31

Kommunfullmäktige är kommunens högsta beslutande organ. Här sitter 49 folkvalda politiker från sex partier som väljs vart fjärde år. Här bestäms de politiska målen för den kommunala verksamheten. Kommunfullmäktige sammanträder ca 10 gånger per år.



Leif Larsson (C)  
Ordförande



Gudrun Brunegård (KD)  
1:e vice ordförande



Lennart Nygren (S)  
2:e vice ordförande

### MANDATFÖRDELNING 2019-2022

Centerpartiet	14
Socialdemokraterna	13
Moderaterna	6
Sverigedemokraterna	6
Kristdemokraterna	5
Vänsterpartiet	5

## Verksamhetsredovisning



*Nosshult, ett nyplanerat bostadsområde*

## Kommunstyrelseförvaltningen

Kommunstyrelseförvaltningens uppgift handlar till stor del om att stötta processer för att övriga förvaltningar med kärnuppdrag ska bli framgångsrika i sina uppdrag.

I kommunstyrelseförvaltningen ingår, förutom avdelningarna administration, hr och ekonomi, även samhällsbyggnad och utvecklingsavdelningen.

### Viktiga händelser under årets första åtta månader

2021 inleddes där förra året slutade, det vill säga med fullt fokus på coronapandemin och krisledningsarbete. Många strategiska funktioner inom förvaltningens avdelningar har lagt stor tid på kommunikation och information internt och externt.

Pandemin har påverkat mycket av förvaltningens utvecklingsarbete men under våren har flera strategiskt viktiga arbeten kunnat återupptas. Sedan våren 2021 finns en ny ekonomichef på plats och arbetet med att utveckla ekonomistyrningssystemet i stort har påbörjats. En del av det arbetet handlar om uppsiktsplikten där ett årshjul visar på vilka aktiviteter som ska genomföras under året. Det som anges för våren är verkställt enligt plan.

Projektet med ett kommungemensamt kontaktcenter har kommit igång på allvar efter att ha senarelagts på grund av de kriser som drabbat kommunen de senaste åren. Även arbetet med att ta fram system och rutiner för att utveckla ett framtidsriktat HR-stöd inom koncernen återupptogs under våren.

Under våren antogs en koncernövergripande digitaliseringsstrategi med tillhörande aktivitetsplan. Förberedel-

searbete pågår för byte av samverkansplattform till Google Workspace. Arbetet påverkar hela organisationen men leds av den administrativa avdelningen. Parallellt uppdateras även en mängd andra verksamhetssystem i syfte att stödja, utveckla och effektivisera.

Utvecklingschefen kommer att gå i pension och en efterträdare är rekryterad. Den administrativa chefen/kommunikationschefen har sagt upp sig och rekryteringen påbörjades direkt efter sommaresemestern.

Samhällsbyggnadsavdelningen har fortsatt det utvecklingsarbete som påbörjades under 2020. Arbetet med ny översiktsplan för kommunen har påbörjats och en projektplan har fastställts. Handlingsplanen för VA-planen löper på och ska återkopplas till Kommunstyrelsen vid årsskiftet. På räddningstjänsten har om- och tillbyggnaden färdigställts och arbetet med frisk brandpersonal säkrats. En ny tjänst har även tillkommit som fokuserar på utbildningar internt och externt samt rekrytering. Kostenheten och lokalvårdsenheten har haft ökade uppdrag och anpassningar under pandemin och utfört löpande verksamhetsutbildningar. Gatukontoret har färdigställt kvarteret Nybble för en ny förskola och vård- och omsorgsboende samt villor. Det har även byggts en pocket park vid kvarteret Stören genom

## Verksamhetsredovisning

Vackra Vimmerby gestaltningsprogram. Mark och exploatering har utökats med en medarbetare. Kommunen har även beslutat om ett markbyte med Linköping stift vilket innebär ett stadsnära markområde på 57 hektar för framtida exploateringsbehov. Fastighetskontoret har rekryterat en teknisk förvaltare men har fortfarande en vakant tjänst. Förstudien för nya skollokaler i Vimmerby tätort är klar och beslut är taget om fortsatt arbete med programhandling. Ombyggnationerna av Kulturskolan och Ryttagården är färdigställda.

Utvecklingsavdelningens arbete har påverkats mycket av pandemin. De fysiska företagsbesöken har ersatts av digitala möten och telefonsamtal. Ett stort arbete har lagts på att försöka påverka lokalt, regionalt och nationellt för att lindra effekterna av pandemin för kommunens näringsliv, i flera fall har detta skett genom samverkanplattformen Vimmerby Tillsammans. Även kommunens föreningar har haft det mycket besvärligt under pandemin. Både stora och små evenemang har ställts in, vilket lett till kraftiga inkomstbortfall för föreningarna.

Fabriken, Kulturskolan och kommunens mötesplatser har fått ställa om sina verksamheter på grund av restriktionerna. Parallellt har de arbetat aktivt med individuell undervisning och uteaktiviteter för att möta de behov som finns. Den årliga Bullerbydagen fick ställas in och flera evenemang har gjorts digitala, som exempelvis Valborg och nationaldagsfirande.

Marknadsföringen av Krönsmon fortsätter och i nuläget är en tomt såld och byggnad uppförd. Det finns optionsavtal på ytterligare fem tomter.

Besöksnäringssprojektet "Tre tillsammans – mot nya mål" vilket är ett samarbete mellan Eksjö, Hultsfred och Vimmerby kommuner, har fortsatt med flera digitala events och inspirationsföreläsningar.

Det av Tillväxtverket och regionen beviljade projektet "Förstudie hållbar livsmedelsindustri – fokus vatten" har pågått under perioden och slutredovisas under hösten.

En ny revision inom kultur- och fritidsområdet (som tidigare två revisioner) visar på kritiska punkter inom kommunstyrelseförvaltningens område. Som ett första steg nu görs en del tillfälliga förändringar inom administrativa avdelningen och utvecklingsavdelningen som får utvärderas under 2022.

### Sammanfattande kommentarer kring det ekonomiska utfallet januari – augusti, jämförelse med föregående år

Kommunstyrelseförvaltningen har nettokostnader på 123,0 mnkr jämfört med 125,5 mnkr föregående år samma period.

Varav:

*Centrala förvaltningens* nettokostnader är 41,0 mnkr jämfört med föregående år 38,8 mnkr.

Den mesta ökningen ligger på ekonomiavdelningen, hr-avdelningen, som har haft mer konsulttjänster och bemanning än föregående år, samt IT-service där kostnaderna för användarkonton har blivit betydligt högre.

*Samhällbyggnadsavdelningens* nettokostnaderna är 63,0 mnkr jämfört med 67,8 mnkr föregående år. Utfallet för perioden är ett överskott mot budget på 15,3 mnkr vilket främst utgörs av realisationsvinster inom mark- och exploateringsverksamheten.

Den pågående pandemin har, i likhet med föregående år, en stor resultatpåverkan i form av intäktstapp, merkostnader och sjuklönersättningar. Mest påtaglig blir effekten inom räddningstjänsten där utbildningar och övningar ej kan genomföras som vanligt och därmed leder till betydligt lägre kostnader än budgeterat.

*Utvecklingsavdelningens* nettokostnaderna är 19,0 mnkr jämfört med 18,8 mnkr föregående år. På flera verksamheter ser vi något minskade intäkter och kostnader. Dessa avvikelser beror på covid-19-relaterade faktorer.

### Sammanfattande prognos för helåret

Prognosen för hela kommunstyrelseförvaltningens nettokostnader visar 205,8 mnkr vilket är ett överskott på 9,5 mnkr mot budgeten.

Varav:

*Centrala förvaltningen* visar en prognos på 64,9 mnkr vilket är ett överskott på 0,4 mnkr mot budgeten.

*Samhällsbyggnadsavdelningen* förväntas under sista tertialet att fastighetskontorets kostnader för reparation och underhåll kommer vara höga, likaså kostnaderna för det stora antalet uppdrag inom mark och exploatering. Prognostiserat överskott mot budget blir därmed lägre för helåret än för årets första åtta månader.

Prognosen för helåret är ett överskott på 9,2 mnkr. Störst överskott visar mark- o exploateringsverksamheten, räddningstjänsten, fastighetskontoret och lokalvårdensheten. Störst underskott visar gatukontoret tillsammans med kostenheten.

*Utvecklingsavdelningens* prognos visar att budgeten klaras inom befintlig ram.

## Verksamhetsredovisning

### Förväntad utveckling

Först och främst är prioriteringen att bemanna strategiska tjänster och därefter introducera och lägga grund för att skapa förutsättningar för att vi tillsammans ska säkra leverans av kvalitativa och effektiva tjänster. Därefter fortsätter ovanstående arbete enligt utstakad inriktning.

En del externa medel som tilldelats oss, bland annat inom tillväxtområdet och till att stärka biblioteken är välkomna tillskott i utvecklingsarbetet.

När Folkhälsomyndighetens restriktioner börjar lätta finns planer på att återuppta kommunens ledarskapsprogram som till stor del pausats under pandemin. Inom ramen för det är en viktig del att fortsätta att stärka tilliten inom organisationen efter de senaste årens påfrestningar.

Handelsstrategin är ute på remiss och ska, när beslut är taget, implementeras som en del av översiktsplanen. Försäljning och marknadsföring av Krönsmön fortsätter. Arbetet med att implementera digitala lösningar pågår vilket möjliggör effektivisering av våra pro-

cesser, främst inom fritid/anläggning men också inom föreningsliv och Kulturskola.

Fastighetskontoret ska påbörja arbetet med en ny lokalförsörjningsplan för kommunen för att effektivt samordna våra lokalbehov och planera framåt. Underlag för kommunens elsäkerhetsansvar är klart och kommer läggas fram för fastställande till Kommunfullmäktige under fjärde kvartalet. Samhällsbyggnadsavdelningen arbetar även vidare med möjligheten till samlokalisering för en effektivare organisation.

Arbetet med översiktsplanen går nu in i en fas av dialog och workshops för att börja rama in planen och inhämta idéer och tankar från myndigheter och medborgare. Medborgardialogerna kommer att hållas inom ramen för SLUS/Allas Vimmerby och då kommer vi även inkludera det information om det pågående visningsarbetet.

### Målen 2021

Se redovisning av målen på sidan 37.

## Valnämnden

I varje kommun ska det finnas en valnämnd med ansvar för att planera och genomföra allmänna val till riksdag, landsting och kommun samt val till Europaparlamentet. Valnämnden ansvarar också för att planera och genomföra folkomröstningar och eventuella extra val till fullmäktige.

För att kunna genomföra sitt uppdrag behöver valnämnden en valadministration bestående av ett valkansli med valsamordnare och administratörer samt knappt 100 röstmottagare fördelade på de tretton valdistrikten.

### Viktiga händelser under årets första åtta månader

Det har inte varit någon särskild verksamhet under den här perioden, endast ett fåtal möte inför nästa år då det är valår.

### Sammanfattande kommentarer kring det ekonomiska utfallet januari – augusti, jämförelse med föregående år

Periodens kostnader är -6 tkr. Föregående år motsvarande period var kostnaderna -9 tkr.

### Sammanfattande prognos för helåret i förhållande till budget

Ingen förändring i prognosen mot budgeten.

### Förväntad utveckling

Valnämndens och valkansliets arbete startar igen hösten 2021 och drar igång på allvar 2022 inför det allmänna valet.

## Verksamhetsredovisning



### Barn- och utbildningsnämnden

Barn- och utbildningsnämnden har ansvar för alla utbildningsfrågor från förskola till högskola. Inom nämndens ansvarsområde bedrivs även svenska för invandrare och samhällsorientering.

#### Viktiga händelser under årets första åtta månader

- Situationen kring Covid-19 har starkt präglat hela perioden fram till nu, och kommer med största sannolikhet att fortsätta prägla verksamheterna under resten av läsåret. Mycket utvecklingsarbete har lagts på is under perioden, då allt fokus har behövt läggas på att förebygga smittspridning, få verksamheten att fungera dagligen och ta fram planer och rutiner kopplat till den pågående pandemin.
- Campus Vimmerby fortsätter att växa, och har skrivit avtal med Linköpings Universitet om att starta program för grundlärare med inriktning fritidshem. Start aug 2021.
- I mars tillträdde ny specialpedagog i förskolan. Det känns mycket bra och ger pedagoger, specialpedagogsteam samt barnen mycket bättre förutsättningar. Vi har påbörjat ett arbete kring att arbeta mer förebyggande och hälsofrämjande tillsammans med specialpedagogerna.
- Inom grundskolan har vi rekryterat en specialistutbildad skolsköterska för att förstärka den medicinska delen av elevhälsan.
- Gymnasieskolan har i relativt stor utsträckning bedrivit distansundervisning. Det kommer troligen att leda till en utbildningsskuld särskilt för yrkesprogrammen och laborativa ämnen.
- Digitaliseringsprojektet tillsammans med skolverket och försöksverksamhet med digitala nationella prov pågår på vuxenutbildningen. Nya ämnesplaner för Vård- och omsorgsprogrammet påverkar även vuxenutbildningen och VO-college.



## Verksamhetsredovisning

- Arbetet med förstudien kring eventuell nybyggnation av skola är slutfört, och resulterade i ett inriktningsbeslut i KS där programhandlingar skall framtas för byggnation av en ny 7-9 skola. Dock inget beslut fattat att bygga.

Grundskolans och fritidshemmens lokaler i Vimmerby tätort är för trånga och till viss del undermåliga och något måste göras åt grundskolans och fritidshemmens lokaler i Vimmerby tätort. Rekryteringsläget inom grundskolan bedöms vara fortsatt svårt under både 2021 och framöver.

### Sammanfattande kommentarer kring det ekonomiska utfallet januari – augusti, jämförelse med föregående år

Nämndens ekonomiska nettoutfall för perioden januari-augusti 2021 är 239,7 mnkr och motsvarande siffra för 2020 var 229,2 mnkr. I första hand beror nettokostnadsökningen på många elever och barn i behov av extra stöd i undervisningen gällande alla verksamheter och två års löneökningar.

### Sammanfattande prognos för helåret i förhållande till budget

Barn- och utbildningsnämndens verksamheter beräknas klara budgeten 2021. Nettobudgeten för 2021 är 379,1 mnkr.

*Förskolan* har en nettobudget på 89,5 mnkr och kan komma att redovisa överskott på 3,3 mnkr tillsammans med pedagogisk omsorg. Överskottet beror mest på ökade intäkter.

*Grundskolan tillsammans med förskoleklassverksamheten* har en nettobudget på 168,0 mnkr och kan komma att redovisa överskott med 1,3 mnkr mest beroende på ökade statsbidrag. Budgeten utökad inför detta året.

*Gymnasieskolans* nettobudget är på 66,8 mnkr. Underskottet beräknas till 1,5 mnkr och interkommunal ersättning som utökades med 2,6 mnkr inför 2021 beräknas kosta 1,2 mnkr mer än budget.

*Fritidshemsverksamheten* har nettobudget på 14,1 mnkr. Grundskolornas fritidshem ser ut att hålla sina budgetar men särskolans fritids klara inte sin budget när elevökningen varit stor. Underskottet beräknas till 0,2 mnkr.

*Vuxenutbildningens* nettobudget på 14,1 mnkr kan komma att överskridas med 0,8 mnkr. Stort antal elever efterfrågar vuxenutbildning och när kommunen inte kan neka någon grundvux och verksamheten är igång hela året utan uppehåll kostar det mer än budget. Minskade statsbidrag bidrar till underskottet.

*Gymnasiesär* har en nettobudget på 3,0 mnkr och underskott beräknas till 1,8 mnkr när behovet av mer elevassistenter debiteras.

*Grundsär* har en nettobudget på 7,3 mnkr och klarar inte budget när elevökning inte är budgeterad. Underskottet beräknas till -1,8 mnkr.

*Övriga verksamheter* såsom Campus Vimmerby och administration klarar budgeten.

### Förväntad utveckling

#### Övergripande:

Det är svårt att förutse hur året framåt kommer att utveckla sig, då läget kring pandemin fortfarande är oklart framåt. Nu pågår ett arbete inom förvaltningen att hitta hållbara lösningar i den nuvarande situationen, samt att starta upp det utvecklingsarbete och andra områden som lades på is under den akuta krisen 2020.

Förvaltningens, och kommunens, ekonomiska utmaningar är stora framåt. SKR har informerat om sina prognoser för Vimmerby kommun ur ett ekonomiskt perspektiv, och det ser utmanande ut under de kommande 5 åren. Den stora demografiska utmaningen, dvs att antalet invånare som bidrar till skatteintäkterna minskar kraftigt och den andel av invånarna som innebär kostnader för kommunen (barn och äldre) ökar, påverkar kommunen starkt. Ur detta perspektiv är det ändå lovande att nämndens resultat för 2020 i stort sett var i balans. Enligt våra prognoser för 2021, ser det ut att bli ett resultat i balans även nuvarande år.

### Målen 2021

Inför vårens enkätutskick har påståendena till medarbetare, vårdnadshavare och elever omarbetats. Det gör att jämförelser med tidigare år inte blir helt rättvisande. Analys av resultatet sker under slutet av våren centralt och på enheterna. Precis som tidigare år blir resultatet högt när eleverna svarar på frågan om trygghet. Skolorna har ett välfungerande likabehandlingsarbete.

Se redovisning av målen på sidan 38.

## Verksamhetsredovisning



### Socialnämnden

Socialnämnden ansvarar för äldreomsorg, hälso- och sjukvård, omsorg för personer med funktionsnedsättning samt individ- och familjeomsorg.

#### Viktiga händelser under årets första åtta månader

Pandemin med covid -19 är det som allra mest har präglat de första åtta månaderna av 2021! Socialförvaltningen har legat i krisledning sedan 12 mars 2020. Alla verksamheter har varit öppna i anpassad form, förutom de öppna träffpunkterna för äldre. Vimmerby fick de första bekräftade fallen av covid -19 inom vård- och omsorgsboende i mitten av augusti 2020 i samband med att den allmänna spridningen i Vimmerby blev högre. Smittspridningen var sedan som störst under vintern 2020/2021. Under senvår och sommar minskade smittspridningen. Det har varit god tillgång på skyddsutrustning och det finns etablerade riktlinjer och rutiner.

Inom individ- och familjeomsorgen genomförs en organisationsförändring och ett processorienterat arbetssätt införs i syfte att skapa en mer ändamålsenlig organisation.

Nya lokaler på Sevedegatan 45 har tagits i bruk och som ger större funktionalitet för hälso- och sjukvård, stöd och omsorg LSS samt bemanningsenheten.

Det pågår ett förberedelsearbete för Nära vård både i länet och i kommunen.

#### Sammanfattande kommentarer kring det ekonomiska utfallet januari – augusti, jämförelse med föregående år

Delårsbokslutet 2021 ser bättre ut än föregående år, utfallet för 2021 är 276 862 tkr medan det för 2020 var 284 282 tkr. Det finns en mängd olika statsbidrag som gör att det blir svårt med jämförelser mellan åren. Kostnaderna inom stöd och omsorg LSS samt IFO har minskat (förutom för placeringar av barn) medan kostnaderna för äldreomsorgen har ökat.

#### Sammanfattande prognos för helåret i förhållande till budget

Socialnämnden redovisar totalt sett ett bedömt underskott för helåret 2021 med 902 tkr, vilket är 5 448 tkr bättre än uppföljningen efter fyra månader. Det är flera orsaker till det. En del är att kostnaderna inom LSS har minskat där bland annat kostnaden för personlig assi-

## Verksamhetsredovisning

stans har minskat genom en avflyttning samt återsökning från Migrationsverket. Det finns också plusposter inom IFO, exempelvis missbruksvården, som kompenserar en del av underskottet för barnplaceringar samt att statsbidragen till äldreomsorgen kompenserar en del kostnader inom äldreomsorgen exempelvis ökad bemanning inför och under sommaren. Det är dock ökande kostnader för äldreomsorgen vilket är oroande. Fler som skrivs ut från sjukhus, fler hemtjänsttimmar och fler som väntar på vård- och omsorgsboende. Det syns också i ökande kostnader för tekniska hjälpmedel och sjukvårdsmaterial. Det finns fortfarande en obalans gentemot budget för flera verksamheter där de största är: extern placering LSS och äldreomsorg, hemtjänsttimmar samt placeringar av barn. Mängden statsbidrag försvårar uppföljningen och det är svårt också att förutse hur många planerade aktiviteter som kan genomföras i och med att pandemin fortfarande pågår.

### Förväntad utveckling

De utmaningar som redovisats i tidigare verksamhetsberättelser kvarstår: Möta ökande behov med begränsade resurser samt kompetensförsörjningen.

Äldreomsorgen och den kommunala hälso- och sjukvården kommer att fortsätta öka i och med den demografiska förändringen med fler äldre, fler äldre-äldre och fler multisjuka. Vi står också inför ett paradigmskifte med en omstrukturering från slutenvård till en mer nära vård, "sjukhussängen flyttar ut till det egna hemmet". Det kommer ställa stora krav på regionens primärvård och kommunerna. I och med den nya lagen om samverkan vid utskrivning från slutenvården ser vi redan nu en förskjutning från sjukhusvård till vård och omsorg i det egna hemmet.

Insatser enligt LSS kommer att fortsätta att öka. Verksamheten behöver utvecklas och anpassas utifrån nya behov. Kostnadsutvecklingen för personlig assistans är oroväckande och vi ser nu också att olika insatser till barn och ungdomar ökar.

Den psykiska ohälsan ökar inom alla åldrar och vi ser också en ökning av våld i nära relationer. Det arbetet behöver återupptas efter pandemin och berör alla verksamhetsområden.

Kravet på kompetens och kunskapsstyrningen från staten ökar. Det är en del i att klara den alltmer komplexa problembilden för socialtjänst och hälso- och sjukvård, och detta med evidensbaserade metoder. Det pågår en översyn av socialtjänstlagen där fokus ska vridas till mer förebyggande arbete. Detta innebär förändringar för kommunerna. Det kommer också behöva göras stora insatser för att kunna rekrytera och behålla den kompetens som kommunen behöver.

Digitalisering är också ett stort utvecklingsområde som är nödvändigt för att möta de ökande behoven med andra nya arbetssätt. Det kommer innebära kostnader men ska på sikt ge effektivare arbetssätt. Verksamhetsystemet kommer att bytas 2020-2022 samt att infrastrukturen byggs ut och därefter är det bättre förutsättningar att införa olika digitala välfärdstjänster.

Pandemin covid -19 är inte slut än och kommer innebära förändrade krav på kommunerna. Redan nu kan vi se att vi kommer att behöva anpassa utformningen av lokaler samt satsa mer på utbildning framöver. Vi kan också ana att det är ett uppdymt behov av olika former av stöd, vård och omsorg.

### Målen 2021

**Ekonomi:** Pandemin covid -19 försvårar både ekonomistyrning och uppföljning. Flera av de problem som redovisas i bokslutet för 2020 kvarstår. Det finns fortfarande höga kostnader för placeringar av barn men andra poster inom IFO som uppvisar överskott. Det är främst äldreomsorgen som har ökande kostnader, fler hemtjänsttimmar, fler som skrivs ut från sjukhus och fler som ansöker om vård- och omsorgsboende. Det syns också en ökning av tekniska hjälpmedel och sjukvårdsmaterial. Det finns mycket statsbidrag till äldreomsorg och hälso- och sjukvård som kompenserar en del ökade behov men som också gör det svårare med jämförande uppföljningar. Stöd och omsorg LSS uppvisar ett litet överskott som beror på minskade kostnader för bemanning samt att personlig assistans har minskat på grund av avflyttning samt återsökning från Migrationsverket.

**Invånare och brukare:** De nationella brukarundersökningarna genomförs under hösten så detta mål mäts till årsredovisningen.

**Verksamhet och medarbetare:** Det har varit en sjunkande trend under flera år och det är främst inom äldreomsorg men även till viss del inom stöd och omsorg LSS. Det är allt färre medarbetare inom dessa områden som har motsvarande gymnasiekompetens. Det mätningen inte tar hänsyn till är att nivån omsorgsbiträde (eller vårdbiträde) alltmer kommer att vara vedertagen inom främst äldreomsorgen. Det behöver tas hänsyn till framöver då det är realistiskt med så hög nivå på andel med utbildning som omsorgsassistent/undersköterska. För att förbättra kompetensnivån pågår olika åtgärder, exempelvis äldreomsorgslyftet men också andra utbildningar i samverkan med lärcenter. Inom övriga områden är kompetensnivån 100 %.

**Utveckling:** Av de tio beslut som inte har kunnat verkställas inom tre månader är åtta inom äldreomsorgens vård- och omsorgsboende där vi ser att det är fler som väntar på en lägenhet och två inom socialpsykiatri som beror på fördröjningar på grund av pandemin.

Se redovisning av målen på sidan 38.

## Verksamhetsredovisning



Nosshult, villatomter som ska bebyggas

## Miljö- och byggnadsnämnden

Hultsfred-Vimmerby miljö- och byggnadsnämnd är en gemensam nämnd. En hållbar utveckling för 30 000 invånare i två kommuner.

Miljö- och byggnadsnämnden ansvarar för tillsyn, lov och kontroll enligt plan- och bygglagen, miljöbalken, livsmedelslagen och lagen om tobak och liknande produkter. Ansvarsområdet omfattar även kommunens fysiska planering, kart- och mättekniska verksamhet samt service i fastighetsbildningsärenden. Den gemensamma nämnden har också uppdraget att samordna kommunernas hållbarhetsarbete.

### Viktiga händelser under årets första åtta månader

- Beslut i nämnden om att övergå till digital ärendehantering från och med 2021-05-01.
- Presentation av planområden och projekt kopplat till kartor (storymaps).
- Behovsinventering gentemot miljöbalken påbörjad.
- Förslag till ny plan- och bygglovstaxa påbörjad inför beslut 2021 och ikraftträdande 2022.
- Behov av konsultstöd under hösten för att klara delar av verksamheten.

### Sammanfattande kommentarer kring det ekonomiska utfallet januari – augusti, jämförelse med föregående år

Det ekonomiska läget är betydligt bättre i år. Ifjol var helårsprognosen -391 tkr sämre än budget medan den i år är 384 tkr bättre än budget. En stor förklaring till skillnaden är höga intäkter inom bygglov som förvaltningen bedömer kommer hålla i sig under fortsättningen av året. Under 2020 var intäkterna svagare men blev bättre än prognosen.

### Sammanfattande prognos för helåret i förhållande till budget

Den ekonomiska prognosen för 2021-12-31 är 384 tkr bättre än budgeten. Överskottet beror på lägre kostnader (personal och övriga kostnader). Fortsatt högt intäktsläge, främst inom bygglov. Under resterande del av året kommer kostnaderna för verksamheten att öka på grund av att det finns ett behov av konsultstöd för att klara verksamheten.

### Förväntad utveckling

Fortsatt ökad digitalisering och delning av information. Fler tjänster kan komma att erfordras framöver för att klara uppdraget och en god arbetsmiljö.

### Målen 2021

Det ekonomiska målet uppnås. Vi har fortsatt en mycket bra nivå avseende service till företag och invånare och en god personhälsa. Vi har ännu inte gjort några analyser av hur detaljplanerna påverkar vår livsmiljö (ESTER). Placeringen i hållbarhetsrankingen är tyvärr fortsatt låg. För att nå en högre ranking krävs ett bättre samarbete över förvaltningsgränserna och ett bredare ansvarstagande för frågorna.

Se redovisning av målen på sidan 39.

## Verksamhetsredovisning

### Överförmyndare i samverkan

Överförmyndarens uppgift är att utöva tillsyn över gode män, förvaltare och förmyndare.

Denna tillsyn skyddar personer som inte kan ta vara på sina rättigheter eller sköta sin ekonomi och som av den anledningen har en god man eller förvaltare utsedd för sig. Överförmyndaren utser och förordnar själv god man för ensamkommande flyktingbarn. Verksamheten är en lagreglerad myndighetsutövning. Vimmerby, Kinda, Åtvidaberg och Ydre samverkar via en gemensam tjänstemannaorganisation med säte i Vimmerby.

#### Viktiga händelser under årets första åtta månader

Införandeprojektet av nytt ärendehanteringssystem har gått planenligt och är i skarp drift början av september.

Regeringens ställföreträdarutredning har presenteras. Bland annat föreslås överförmyndaren få fler arbetsuppgifter, bl a ökade befogenheter genom att beslut om vanligt godmanskap som huvudregel flyttas från tingsrätt till överförmyndaren som första instans. Utredningen föreslår också att ta bort möjligheten att ha överförmyndare som alternativ till överförmyndarnämnd. Om utredningens förslag går igenom behöver överförmyndarverksamheten utökade resurser för att klara uppdraget.

Verksamheten har genomfört webbutbildning för ställföreträdare med fokus på årsredovisning som ett led i att effektivisera hanteringen och få högre kvalitet på redovisningarna. Årets granskningsarbete blir klart i tid, d v s påbörjad granskning inom sex månader från inkommen komplett redovisning. Vid augusti månads utgång kvarstår endast 15 redovisningar att granska och samtliga är påbörjade.

En handläggartjänst har blivit vakant och rekrytering sker under hösten. En visstidstjänst upprätthåller arbetsuppgifterna fram till årsskiftet. Tjänsten som administrativ chef är vakant och rekryteringsprocess för en interimchef är påbörjad.

#### Sammanfattande kommentarer kring det ekonomiska utfallet januari – augusti, jämförelse med föregående år

Nettokostnadernas utfall för perioden är 1 498 tkr att jämföra med 2020 då nettokostnaderna var 998 tkr.

Personalkostnaderna för perioden innevarande år är högre än föregående år, vilket bland annat beror på att det finns kostnader för en extra resurs för införande av verksamhetssystem. Personalkostnaderna var lägre 2020 på grund av vakant tjänst och sjukskrivning. Förra året fanns eftersläpning i granskningen av årsredovisningar, vilket medförde att kostnader och intäkter blev lägre för perioden.

#### Sammanfattande prognos för helåret i förhållande till budget

Årets nettobudget är 2 212 tkr och prognosen beräknas till 2 094 tkr. Det prognostiserade överskottet på 118 tkr beror på lägre systemkostnader än beräknat.

#### Förväntad utveckling

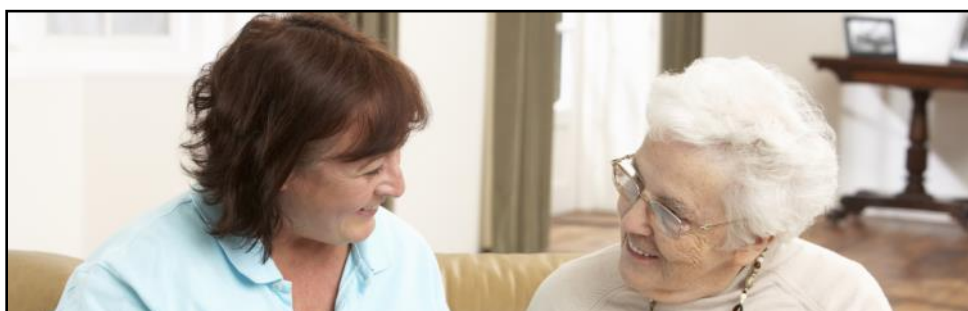
Införandet av nytt verksamhetssystem förväntas slutföras under hösten. Rekrytering av vakant handläggartjänst klart senast årsskiftet och interim administrativ chef beräknas vara på plats från 1 oktober och nuvarande chef slutar 14 oktober. Rekrytering av administrativ chef pågår under hösten och ny chef beräknas på plats under första kvartalet 2022.

#### Målen 2021

Det är fortsatt svårt att rekrytera nya ställföreträdare, trots ansträngningar från verksamhet och det innebär att målet inte kommer nås.

Granskningsarbetet av årsredovisningar är klart i tid vilket är en förbättring från tidigare år.

Se redovisning av målen på sidan 40.



## Verksamhetsredovisning

# Vimmerby kommun Förvaltnings AB - koncernen

Vimmerby kommun Förvaltnings AB (Vkf) är moderbolaget i en koncern som 31 augusti består av tre dotterbolag och två dotterdotterbolag. Vkf ägs till 100 % av Vimmerby kommun.

### Dotterbolag ingående i koncernen:

- Vimmerby Energi & Miljö AB, 556189-4352 med dotterbolagen:
  - ◊ Vimmerby Energiförsäljning AB, 556527-8404
  - ◊ Vimmerby Energi Nät AB, 559011-4988
- Vimarhem AB, 556478-5987
- Vimmerby Fibernät AB, 556203-5088

### Moderbolaget

#### Vimmerby kommun Förvaltnings AB (Vkf)

Vimmerby kommun Förvaltnings AB startade i rollen som holdingbolag sin verksamhet vid årsskiftet 2000/2001. Bolaget har som huvuduppgift det övergripande ansvaret för koncernens strategiska och affärs-mässiga utveckling. Den affärs-mässiga verksamheten sker till övervägande del i dotterbolagen.

Koncernens resultat efter finansiella poster för perioden är 7,1 mnkr.

Moderbolagets resultat efter finansiella poster för perioden är minus 0,4 mnkr. Det prognostiserade helårsresultatet före bokslutsdispositioner beräknas till minus 0,6 mnkr.

### Dotterbolagen

#### Vimmerby Energi & Miljö AB

Vimmerby Energi och Miljö AB och dess dotterbolag Vimmerby Energiförsäljning AB samt Vimmerby Energi Nät AB bedriver produktion och försäljning av fjärrvärme i Vimmerby tätort, närvärme i kransorterna i kommunen samt elförsäljning i framförallt Vimmerby och Hultsfreds kommuner.

Vimmerby Energi och Miljö AB har även nätkoncession i Vimmerby tätort. Vid årsskiftet 2009/2010 övertogs verksamheterna vatten- och avlopp samt avfallshandling från Vimmerby kommun. Likvid erlades via en revers om 129 mnkr. Vid övertagandet övergick 19 anställda till bolaget.

Vimmerby Energi och Miljö AB:s resultat för perioden är 0,1 mnkr vilket är 2,0 mnkr lägre än budget. På intäkts-sidan är försäljning elproduktion bättre än förväntat pga de höga elpriserna under året och även intäkterna för utsläppsrätter, medan utfall för övriga intäkter är lägre än beräknat pga försening i aktivering av avtal. På kostnadssidan är det främst bränsleinköp till värmeverksamheten som avviker från budget. Resultatet för helåret beräknas bli 0,9 mnkr.

Vimmerby Energiförsäljning AB:s resultat för perioden är 1,2 mnkr och prognosen för helåret beräknas hamna på något över budgeterad nivå på 0,2 mnkr. Årets sista fyra månader kommer få stor påverkan relaterat till de mycket höga elpriserna i marknaden för tillfället.

Vimmerby Energi Nät AB visar ett resultat på 3,9 mnkr, vilket är i linje med budget. Dock kommer resultatet i samband med det pågående projekt som gäller mätarbyten att belastas med en kostnad för förtida utrangering vilket resulterar i en helårsprognos under budget vilken är 4,9 mnkr.

Totalt uppvisar koncernen Vimmerby Energi och Miljö ett delårsresultat på 5,2 mnkr jämfört med budgeten på 6,1 mnkr för perioden. Prognosen för helåret beräknas till 6 mnkr.

#### Vimmerby Fibernät AB

Fr o m den 1 september 2014 äger Vimmerby Fibernät AB byalagens fibernät. 2018 övertog bolaget fiberverksamheten som Vimmerby kommun har byggt upp under åren 2014-2017 till ett värde av 30 mnkr.

Vimmerby Fibernät AB visar ett underskott för perioden på 1,5 mnkr vilket är något bättre än budget. Prognosen för helåret ligger på ett underskott om 2,6 mnkr.

#### Vimarhem AB

Vimarhem AB bedriver produktion, uthyrning och förvaltning av bostäder och lokaler. Bolaget har sin huvudsakliga verksamhet i Vimmerby tätort, men har även verksamhet i orterna Storebro, Södra Vi, Gullringen, Rumskulla, Frödinge, Locknevi och Tuna.

Vimarhem AB:s delårsresultat visar ett överskott med 5,6 mnkr.

## Verksamhetsredovisning

Andelen hyreslediga lägenheter har ökat från 1,05% till 3,6% i slutet av rapportperioden. Totalt finns 48 st uthyrda bostadslägenheter vid tidpunkt för rapporten.

Kostnader för underhåll utöver plan och reparationer beräknas bli enligt budget. Kostnader för planerat underhåll beräknas bli enligt budget vid årets slut.

Räntekostnaderna ligger nu 0,5 mnkr under budget. Snitträntan vid periodens slut var 0,47%. Vid årsskiftet beräknas räntekostnaden ligga ca 0,6 mnkr under budget. Förklaringen är att räntenivån varit lägre än budget samt att nyupplåning ej gjorts i den takt som beräknats.

Resultatet för helåret bedöms bli 3,5 mnkr.

## Koncernen

### Likviditet

Koncernens totala likvida medel utgjorde vid periodens slut 0 (0,3) mnkr. Därtill kommer koncernkonto, som förvaltas av ägaren Vimmerby kommun.

### Finansiering

Den totala låneskulden i koncernen uppgår till 971,9 (917,4) mnkr. Vimmerby Energi och Miljö AB har en låneskuld på 632,9 mnkr, varav 219,8 mnkr avser finansiell leasing. Vimarhem AB:s låneskuld utgör 299 mnkr. Vimmerby Fibernät AB har en låneskuld på 40 mnkr.

### Investeringar

Under perioden uppgick investeringarna i Vimmerby Energi och Miljö AB till totalt 53,7 mnkr, vilket till större delen består av investeringar på VA där projektet för vattenrening industri är av större karaktär.

Vimmerby Fibernät AB har investerat 5,3 mnkr, varav de största projekten är förtätning fiberanslutningar, Sevedeprojektet och Stamnät Tuna. Bolaget har huvudsakligen arbetat med fiberanslutningar till kommunala verksamheter och Vimarhems fastigheter enligt plan. Där det har funnits möjlighet inom accessområdet har även ett sjuttioal privatkunder fibrerats. Sevedepro-

jektet har påbörjats och skall slutföras september 2022. Under året har sensorer i IOT projektet installerats.

Vimarhem AB:s investeringar uppgår till 7,2 mnkr och avser till större delen puts av fasad och fönsterbyte på Prästgårdsgatan 19 i Vimmerby, kulvert för hetvatten i Storebro, ombyggnation för verksamhet på Snickaren 14, ombyggnad till lägenheter Bullerbygatan 19 A-C, byte entrédörrar Bullerbygatan 31 och 35 i Vimmerby. Inledning för nyproduktion av Uven.

### Nettoomsättning

Nettoomsättningen för perioden uppgår till 231,1 (208,8) mnkr.

### Resultat

Koncernens resultat för perioden uppgår till 7,1 (2,8) mnkr efter finansiella poster. Vimmerby Energi och Miljö-koncernens resultat är 5,2 mnkr för perioden. Vimarhem AB:s resultat är 5,6 mnkr. Vimmerby Fibernät AB:s resultat är minus 1,5 mnkr. Moderbolagets resultat är minus 0,4 mnkr. Koncernresultatet minskar med 1,8 mnkr genom avskrivning på koncernmässiga övervärden.

Koncernens resultat för hela år 2021 beräknas till ca 3,6 (-3,1) mnkr efter finansiella poster. Resultatet härrör från Vimmerby Energi och Miljö AB plus 6 mnkr. Moderbolagets prognos är minus 0,6 mnkr före koncernbidrag, Vimarhem AB:s prognos är 3,5 mnkr, medan Vimmerby Fibernät AB:s prognos är minus 2,6 mnkr. Koncernresultatet minskar med 2,7 mnkr genom avskrivning på koncernmässiga övervärden.

### Personal

Totala antalet anställda uppgår till 95 (95) årsarbetare. Antalet årsarbetare i Vimmerby Energi och Miljö AB är 53. Vimarhem AB har 40 årsarbetare och Vimmerby Fibernät AB har 2 anställda.

# Förvaltningsberättelse

## Den kommunala koncernen

Vimmerby kommun är en av Sveriges 290 kommuner och är en politisk styrd organisation. De förtroendevalda har huvudansvaret för den kommunala verksamheten.

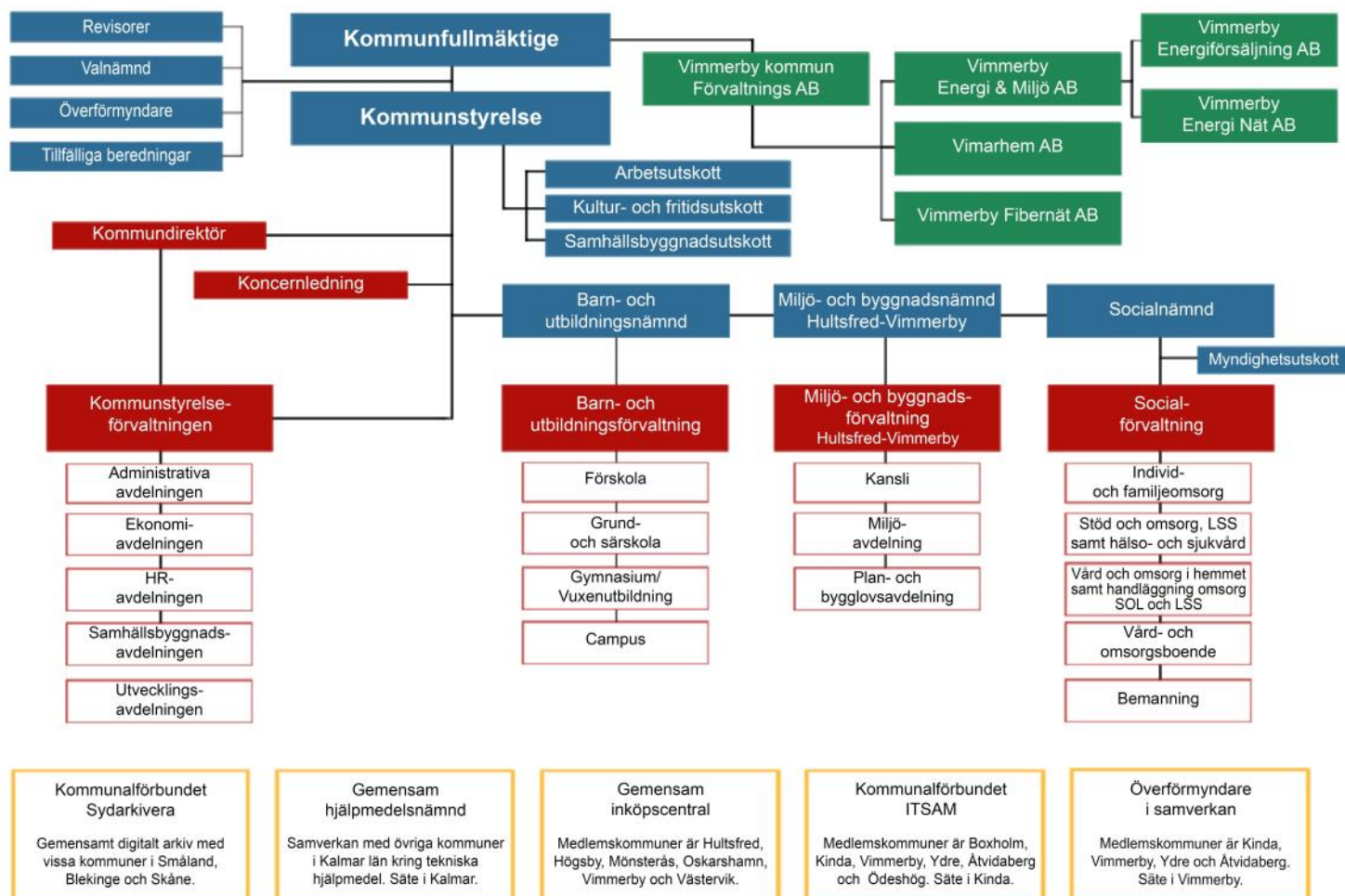
Under mandatperioden 2019-2022 styrs kommunen av en politisk koalition bestående av Centerpartiet (C), Moderaterna (M) och Kristdemokraterna (KD). Största oppositionsparti är Socialdemokraterna (S) som innehar oppositionsrådsrollen.

Kommunfullmäktige är det högsta beslutande organet i kommunen och det är kommunens invånare som utser vilka förtroendevalda som ska sitta i kommunfullmäktige. Det görs i det allmänna valet var fjärde år. Kommunfullmäktige utser sedan styrelser och nämnder. De ska sedan leda och samordna kommunens verksamheter och bereder även ärenden till kommunfullmäktige.

I förvaltningarna utförs det arbete som den politiska organisationen beslutat om. Förvaltningarna består av tjänstemän. En förvaltning lyder oftast under en nämnd men kan också lyda under kommunstyrelsen.

Inom kommunens organisation hittar du också ett antal kommunala bolag som ansvarar för sina specifika områden. Moderbolaget är Vimmerby kommun Förvaltnings AB som i sin tur har tre dotterbolag och två dotterdotterbolag. Vimmerby kommun Förvaltnings AB ägs till 100% av Vimmerby kommun.

I dag är vi ungefär 1500 personer som på ett eller annat sätt arbetar inom den kommunala organisationen eller inom kommunens bolag.



Blå färg – Politisk organisation    Röd färg – Tjänstemannaorganisation    Grön färg – Kommunala bolag    Gul färg – Samverkan med andra

Organisationskarta Vimmerby kommun, ver 1 av 1 2020-02-03



## Förvaltningsberättelse

### Styrning av verksamhet och ekonomi

Med styrning avses samtliga åtgärder som vidtas för att påverka agerandet i en önskvärd riktning. Styrningen utgår från Vimmerby kommuns vision samt vid varje tidpunkt gällande lagstiftning, föreskrifter och nationella mål för den kommunala verksamheten.

Syftet med kommunens styrning, ledning och uppföljning är att uppnå en god ekonomisk hushållning enligt kommunallagens krav. Med stöd av de kommunövergripande målen och de ekonomiska ramarna som fastställs i budgeten styrs Vimmerby kommun.

#### Värdegrund

Värdegrunden beskriver vilket förhållningssätt som alla medarbetare ska bära med sig och efterleva när vi företräder Vimmerby kommun och våra verksamheter. Syftet med värdegrunden är att arbeta för engagerade medarbetare som trivs och känner stolthet över ett väl

utfört arbete samt förtroendevalda med engagemang som känner stark delaktighet och stolthet över sitt arbete i den demokratiska processen.

Målet med värdegrunden är att:

- alla medarbetare och förtroendevalda gör ett bra arbete där de aktivt bidrar till sin egen, verksamhetens och kommunens utveckling,
- att medarbetarskapet och politikerrollen präglas av lyhördhet, öppenhet, självinsikt och självtillit, en positiv människosyn och tilltro till människors vilja att delta och ta ansvar.

De grundvärderingar som Vimmerby kommun står för har sin grund i det demokratiska systemet och formuleras i sitt genomförande i orden **ansvar**, **mod** och **fantasi**.



#### Ansvar

Vi har hög delaktighet, tolerans och hänsynstagande.  
Vi har respekt för uppställda mål, givna ramar och fattade beslut utifrån ett helhetsperspektiv.  
Vi tar ansvar för den gemensamma arbetsmiljön.

#### Mod

Vi är öppna inför nya tankar och har en vidsynthet inför det obekanta.  
Vi vågar ta ställning/komma till beslut och att handla efter läge.  
Vi kommunicerar rakt och ärligt med respekt för varandras uppgifter.  
Vi bidrar till öppet klimat och motarbetar alla former av trakasserier.

#### Fantasi

Vi har kreativitet, hopp och framtidstro.  
Vi har förmåga att se möjligheter.  
Vi har förmåga till anpassning och förändring efter rådande omständigheter.

## Förvaltningsberättelse

### Väsentliga händelser under perioden

2021 inleddes där förra året slutade, det vill säga med fullt fokus på coronapandemin och krisledningsarbete. I januari kom äntligen vaccinationerna igång och vi hoppas nu på att snart kunna återgå till en mer normal tillvaro. Samtidigt vet vi att pandemin och smittspridningen inte är över, något vi hela tiden hanterar utifrån medborgar- och medarbetarperspektiv.

I början på året gjordes en barnkonsekvensanalys om barns rätt till hälsa och utveckling under coronapandemin. Under våren har en gränsöverskridande tankegrupp träffats för att ha dialog kring ämnet och komma med input till ledning och politik. I gruppen har flera ungdomar ingått och arbetet med att följa de långsiktiga konsekvenserna för våra barn och unga kommer att fortgå.

Kommunens företag, främst inom besöksnäringen, har fortsatt befunnit sig i en extremt ansträngd situation. Under sommaren 2021 öppnade åter Astrid Lindgrens Värld och när Folkhälsomyndigheten även lättade på de tidigare restriktionerna började turisterna åter hitta tillbaka till kommunen. Trots det är läget ansträngt och vi har fortsatt tät dialog med våra företag. På grund av pandemin har många företagsbesök fått ställas in men återupptogs under våren, mestadels i digital form.

Den politiska ledningen har återupptagit visionsarbetet för kommunen, planen är att det ska vara klart under hösten 2021.

Ett nytt kontaktcenter byggs i stadshuset för att öka

tillgängligheten, inte minst handlar det om att effektivisera, utveckla och modernisera våra administrativa processer i kommunen.

Inom koncernledning pågår just nu stora förändringar. Både utvecklingschefen och miljö- och byggnadschefen går i pension, efterträdare är rekryterade och börjar under hösten. I våras började en ny ekonomichef och ITSAMs nya förbundsdirektör tillträdde i augusti. Den administrativa chefen/kommunikationschefen har sagt upp sig och rekrytering av efterträdare påbörjades direkt efter sommaresemestern. Även vd:n för det kommunala energibolaget har sagt upp sig och avslutar sin tjänst under hösten.

Nationellt händer mycket inom området civilt försvar. I Vimmerby finns en plan för hur en säkerhet- och trygghetsorganisation med bas räddningstjänst ska byggas upp. Där har vi också säkrat upp en ännu mer uttalad samverkan med andra kommuner.

Vimmerby kommun har under flera år arbetat med att försöka underlätta för byggnation och företagsetableringar för kommunmedborgare, potentiella inflyttare och företag. Utifrån den prognostiserade vinsten på mark och exploatering kan vi nu se att det arbete som lagts ner ger resultat. Vi säljer tomter med en hastighet som inte skett på många år, det har redan byggts hus och det finns dessutom ett stort intresse för vårt industriområde Krönsmon. Vi har också haft ett digitalt landsbygdsråd för att sprida kunskap och ha dialog om hur vi kan underlätta för byggnation på landsbygden.



Film på Kulturskolan  
Foto: Jacob Meijer

## Förvaltningsberättelse

# Kommunen och kommunkoncernens förväntade utveckling avseende ekonomi och verksamhet

Kommunkoncernen har börjat växla upp arbetet med Agenda 2030. En styrgrupp är utsedd av koncernledningen och består av chefer samt expertfunktioner från olika delar av organisationen. Det tidigare utvecklingsrådet har uppgraderats till Agenda 2030-råd för att samla kunskapsbilden och öka medvetenheten i koncernens samtliga nämner och bolag. Under hösten kommer HBTQI att vara ett huvudtema, ett fokusområde där vi nyligen fick erkännandet Årets HBTQI-kommun i Kalmar län för vårt arbete.

Under hösten planeras för medborgardialoger i alla kommunens tätorter där vi bland annat inleder dialog om det kommande översiktplansarbetet och hur vi tillsammans ska stötta barn och unga som kommit i kläm under coronapandemin.

Kommunkoncernens bostadsbolag ska bygga på central tomt i Vimmerby, det är mer än tio år sedan sist det skedde i den här omfattningen.

Inom snar framtid kommer nybyggnationen av ny förskola och fler platser inom särskilt boende tillskapas i Vimmerby stad.

En skolutredning finns framlagd med förslag på hur skolstrukturen kan utvecklas i Vimmerby stad. Beslut om inriktning förväntas under hösten 2021.

Den politiska ledningen kommer att fortsätta att med kraft att påtala våra behov av en god infrastruktur. Frågan är mycket avgörande utifrån vårt geografiska läge.

De ekonomiska utmaningarna förväntas öka. Samtidigt som den äldre befolkningen över 80 år blir fler, minskar gruppen i arbetsför ålder. Statsbidragen förväntas minska i omfattning och det troliga är att det ekonomiska läget kommer att se mer ansträngt ut inför budgetarbetet 2023 i landets kommuner.

Under 2022 kommer Vimmerby kommun göra ett nytt försök i att få delta i ett SKR-projekt som benämns som "Effektivare kommun".



Grävning utförs av Vimmerby Energi & Miljö AB  
Foto: Marika Andersson

## Förvaltningsberättelse

### Sammanfattande helårsprognos i förhållande till budget

Delårsresultatet totalt för Vimmerby ser väldigt bra ut och utfallet är 79 469 tkr att jämföra med förra årets delårsresultat som låg på 14 874 tkr för samma period. Helårsresultatet prognosticeras till 38 863 tkr jämfört med budgeterat resultat på 10 747 tkr.

Det tillkommer en del kostnader under årets sista tertiäl, bland annat för ackumulerad semesterlöneskuld, samt att börsutvecklingen ser mer osäker ut för sista delen av året vilket påverkar avkastningen negativt på kommunens långsiktiga placeringar. Även om helårsprognosen ligger på en mycket lägre nivå än delårsresultatet ser det ändå ut att bli ett väldigt bra årsresultat.

Största orsakerna till den stora differensen mellan årets budgeterade och prognosticerade resultat är högre skatteintäkter och statsbidrag, en väldigt positiv ut-

veckling sett över hela året för placerade medel samt realisationsvinster gällande markförsäljningar. Under avsnittet Ekonomisk översikt finns fler detaljer gällande utfall och prognos.

Delårsresultatet totalt för hela kommunkoncernen inklusive dotterbolagen visar ett utfall på 89 197 tkr att jämföra med förra årets delårsresultat som låg på 20 668 tkr. Någon samlad budget och prognos görs ej samlat för kommunkoncernen men siffrorna ser väldigt positiva ut och även den kommunala bolagskoncernen ser ut att leverera ett bra resultat på helårsbasis. Det kommer vara bra tillskott då 2023 och åren efter det ser ut att bli en utmaning när det gäller Vimmerby kommuns ekonomi.

### Balanskravsresultat utifrån helårsprognosen

Enligt kommunallagen ska kommunens ekonomi planeras och styras mot ett resultat i balans, vilket innebär att intäkterna minst ska överstiga kostnaderna såväl i budget som i bokslutet. Eventuella underskott i bokslutet ska inarbetas inom tre år enligt en åtgärdsplan som kommunfullmäktige beslutar om. Detta innebär att det egna kapitalet säkras över tiden genom planering och styrning för att nå balans.

Vid avstämning mot lagens krav är huvudprincipen att realisationsvinster samt orealiserade vinster/förluster inte ska inräknas i intäkterna. Årets resultat efter hänsyn tagen till realisationsvinster och orealiserade vinster/förluster i värdepapper uppgår resultatet till plus 52,6 mnkr.

Kommuner ges möjlighet att reservera delar av ett positivt resultat i en resultatutjämningsreserv (RUR). Denna reserv kan sedan användas i balanskravsutredningen för att jämna ut intäkter över en konjunkturcykel.

Från tidigare år finns ingenting att återställa. Beslut om eventuell avsättning till RUR tas i samband med bokslut och årsredovisning 2021. Totalt är det avsatt 30,4 mnkr i RUR som kan användas i balanskravsutredning kommande år vid behov.

Prognosen över balanskravsresultatet till årets slut är 10,9 mnkr när RUR har återförts med 5,0 mnkr.

Mnkr	Prognos 2021-12-31	Utfall 2021-08-31	Utfall 2020-12-31
Periodens resultat	38 853	79 469	29 032
Realisationsvinster	-8 000	-7 868	-3 048
Realisationsförluster		-	-
Orealiserade vinster och förluster i värdepapper	-15 000	-19 031	7 056
<b>Resultat efter balanskravsjusteringar</b>	<b>15 853</b>	<b>52 570</b>	<b>33 040</b>
Förändring RUR	-5 000	-	-18 500
<b>Balanskravsresultat</b>	<b>10 853</b>	<b>52 570</b>	<b>14 540</b>

# Förvaltningsberättelse

## Ekonomisk översikt

Verksamhetens nettokostnader inklusive pensioner och avskrivningar har ökat med 4,9 mnkr i jämförelse med samma period föregående år.

Vid delårsbokslutet är alltid semesterlöneskulden låg. Hade aktuell semesterlöneskulden inte bokats varje månad så skulle resultatet ha varit 8,0 mnkr sämre per 31/8.

Intäkter för skatter och statsbidrag har ökat med 30,2 mnkr jämfört med samma period föregående år.

I prognosen för hela 2021 beräknas eget kapital öka med 38,9 mnkr. Summa nämnder visar i prognosen ett driftöverskott jämfört med budget på 9,2 mnkr. Den största avvikelser mot budget prognostiserar samhällsbyggnadsavdelningen med ett överskott på 9,1 mnkr.

Summa skatter och statsbidrag beräknas enligt den senaste prognosen från SKR i augusti bli 15,0 mnkr högre än budgeterat.

Finansnettot beräknas till årets slut bli 2,9 mnkr sämre än budgeterat.

2021 års investeringsbudget är fastställd till 80 mnkr. Under årets 8 första månader uppgår investeringsutgifterna till 19,9 mnkr och till årets slut beräknas nettoinvesteringarna uppgå till 58,6 mnkr.

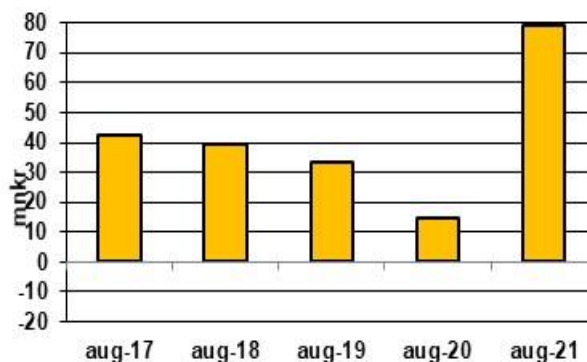
Vad gäller den framtida utvecklingen av skatteunderlaget och därmed den huvudsakliga finansieringen av kommunens verksamheter har självklart covid-19 och dess effekter på hela samhället även påverkat Vimmerby kommun i stor utsträckning. Flera extra statsbidrag och olika satsningar har erhållits under året.

De historiskt låga räntorna har legat kvar på en mycket låg nivå och Riksbankens reporänta är sedan början av januari 2020 satt till 0 %.

Vimmerby kommuns skattesats är 22,36 %. Det har under flera år varit den högsta skattesatsen i Kalmar län och Småland. Fler och fler kommuner och regioner pratar om och aviserar skattehöjningar.

### Förändring av eget kapital

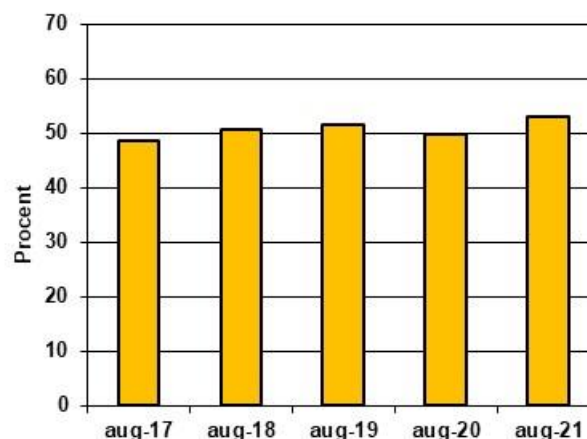
Det egna kapitalet har fram till 2021-08-31 ökat med 79,5 mnkr och uppgår till 863,6 mnkr vid periodens slut. Enligt prognos för hela år 2021 beräknas det egna kapitalet öka med 38,9 mnkr.



### Soliditet

Soliditeten anger hur stor del av tillgångarna som är finansierade med eget kapital och kan sägas vara ett uttryck för den finansiella styrkan. Utvecklingen av soliditeten bestäms av två faktorer, dels tillgångsökningen och dels resultatutvecklingen. Det finns inga vedertagna normer för en önskvärd kommunal soliditet.

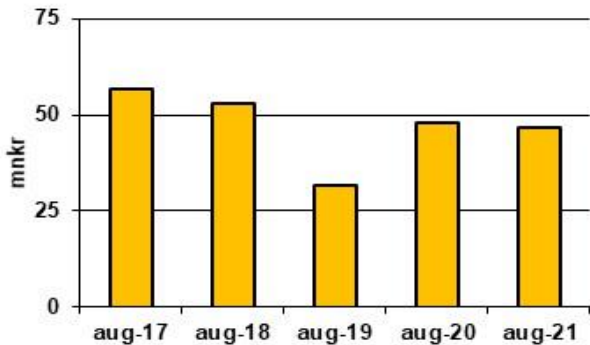
Soliditeten har ökat till 53,1 procent. I soliditetsberäkningen inkluderas pensionsskuld som intjänats 1998 och framåt. Pensionsskuld som avser tid före 1998 är upptagen under ansvarsförbindelser i not 19. Skulle detta åtagande, per den sista augusti 321,2 mnkr, läggas in som en avsättning i balansräkningen minskar kommunens soliditet till 33,4 procent.



## Förvaltningsberättelse

### Likvida medel

De likvida medlen, exkl koncernkontot, uppgick vid periodens slut till 46,6 mnkr. Prognosen för investeringarna säger att kommunen ska investera ytterligare 39 mnkr till årets slut.



### Omsättnings- och anläggningstillgångar

Av balansräkningen framgår att kommunens tillgångar uppgår till 1 626,3 mnkr vilket är en ökning från årsskiftet med 27,0 mnkr. Av dessa utgör anläggningstillgångarna 1 190,6 mnkr och omsättningstillgångarna 435,7 mnkr.

Anläggningstillgångarna har minskat med 2,8 mnkr sedan årsskiftet.

Summa omsättningstillgångar har ökat sedan årsskiftet med 29,8 mnkr.

**KLP** bildades under 1996 och har till uppgift att utföra kapitalförvaltningstjänster.

Bolaget ägs av tio länskommuner, Kalmarsunds gymnasieförbund samt Regionen i Kalmar län. För kapitalförvaltningsverksamheten tillämpas fastställd placeringspolicy. Avsättning till Kalmar läns Pensionskapitalförvaltning AB har ej skett under årets första 8 månader och planeras ej heller ske till årets slut.

Vimmerby kommuns andel i KLP är 5,6% per 210831.

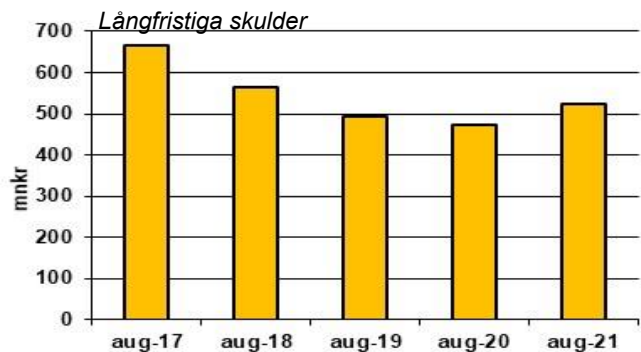
### Skulder

Korta skulder har sedan årsskiftet minskat med 58,9 mnkr och utgör 158,7 mnkr. I korta skulder ingår personalens intjänade semester och övertidsersättning med 32,5 mnkr. Den långfristiga låneskulden uppgår per balansdagen till 508,8 mnkr. Ingen nyupplåning har skett sedan årsskiftet men inte heller någon amortering. Av dessa 508,8 mnkr avser 188,8 mnkr lån för den leasinglösning som Vimmerby Energi och Miljö AB tecknat för panna och turbin vid kraftvärmeverket på

Tallholmen. Samtliga lån är upptagna hos Kommuninvest.

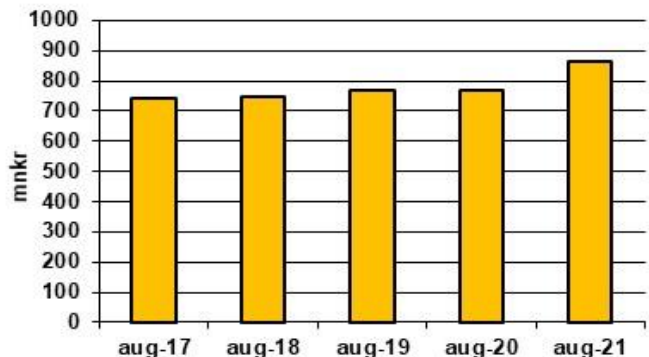
Pensionsavsättningen utgör vid periodens slut 79,9 mnkr. Avsättningen har från årets början ökat med 4,6 mnkr.

Periodens andel av individuell del pensioner har bokförts som kortfristig skuld med 18,3 mnkr.



### Eget kapital

Periodens resultat utgör plus 79,5 mnkr och eget kapital vid periodens slut är 863,6 mnkr.



### Måluppfyllelse

För år 2021 har Vimmerby kommun tre övergripande finansiella mål. Målen är att resultatet för kommunen ska uppgå till minst 1 % av summa skatter och statsbidrag (10,5 mnkr), 100 % självfinansiering av investeringar samt att långsiktigt minska låneskulden.

Prognosen för helåret visar att resultatet uppgår till plus 38,9 mnkr, att investeringsutgifterna uppgår till 58,6 mnkr och att Vimmerby kommun under året inte kommer att amortera på låneskulden.

Bedömningen är därmed att ett av de tre finansiella övergripande målen kommer att uppnås till årets slut.

# Förvaltningsberättelse

## Väsentliga personalförhållanden

Den kommunala verksamheten är personalintensiv. Därför är medarbetare och kommunens arbete med personalfrågor kritiska framgångsfaktorer för att nå hög kvalitet i den kommunala servicen. Förväntningarna på den kommunala verksamheten från kommuninvånarna, avseende tillgänglighet, tekniska lösningar och individanpassade lösningar har ökat och kommer att öka. Detta ställer krav såväl på arbetsmiljö och rekrytering som vidareutbildningsmöjligheter.

### Inriktningsmål

- Ledarskapets betydelse för kommunens verksamhet.
- Ett aktivt medarbetarinflytande.
- Jämställdhet- och mångfald.
- En hållbar arbetsmiljö.

### Medarbetarundersökning

Historiskt har vi genomfört en gemensam medarbetarundersökning i Vimmerby kommun vart annat år, senaste gången var i december 2019. Medarbetarundersökningar är en del av det systematiska arbetsmiljöarbetet, där vi bl a undersöker hur våra medarbetare mår. Vi har med stöd av forskning inom området beslutat att inte genomföra medarbetarundersökningar på detta sätt igen, utan tittar nu på andra former av undersökningsmetoder som exempelvis pulsmätning för att undersöka hur våra medarbetares hälsa och trivsel är, samt hur den organisatoriska och sociala arbetsmiljön ser ut på varje arbetsställe.

Coronapandemin har påverkat hela organisationen vilket gjort att frekvensen av riskbedömningar (som undersöker arbetsmiljön) i verksamheterna har ökat.

### Rekryteringsbehov och kompetensförsörjning

Vimmerby kommun är största arbetsgivaren i kommunen med 1 359 tillsvidareanställda medarbetare. *Kompetensförsörjningen och tillitsbyggande står i fokus.* Vimmerby kommun har haft ett ökat antal tillsvidareanställda under de senaste fem åren, även andelen heltidsanställda har ökat. En av orsakerna är att fler önskar arbeta heltid inom ramen för införandet av heltid som norm. Under 2020 och 2021 har andelen vikariat och allmän visstidsanställningar ökat.

Vi fortsätter med omställningsarbetet *heltid som norm* i hela organisationen. Tillsammans med övriga kommuner i Sverige har Vimmerby kommun svårt att rekrytera inom vissa yrkesområden. Vi behöver fler behöriga lärare, forskollärare, sjuksköterskor, socialsekreterare, kockar, deltidsbrandmän och chefer samt andra tjänster som kräver en viss expertkompetens, exempelvis inom det tekniska området.

För att vi ska lyckas försörja organisationen med kom-

### Verksamhetsmål

- Nöjda och friska medarbetare samt chefer med ett utvecklande ledarskap.

petens framöver behöver vi fortsätta arbetet med att ta fram en kompetensförsörjningsstrategi utifrån "ARUBA modellen", dvs. en strategi för hur vi **Attraherar**, **Rekryterar**, **Utvecklar**, **Behåller** och **Avvecklar** medarbetare. Vi måste kunna *attrahera* medarbetare med rätt kompetens. Då kan vi *rekrytera* medarbetare som matchar nuvarande och framtida kompetenskrav. Dessutom måste vi *utveckla* befintliga medarbetare och ledare så att de klarar dagens arbetsuppgifter och morgondagens utmaningar. Sedan måste vi satsa på att *behålla* alla våra medarbetare. I de fall som medarbetare inte längre kan eller vill bidra så måste de *avsluta* sin anställning och få ett värdigt slut. I kompetensförsörjningsstrategin måste vi också ta med nya delar som breddad rekrytering, låt fler jobba mer, förläng arbetslivet, karriärmöjligheter, hur vi skapar engagemang samt hur och var vi marknadsför oss och våra arbeten.

Vi behöver kartlägga kompetens, titta på kompetensbehovet framåt och sedan genomföra en GAP-analys för att se var och vilka åtgärder vi behöver göra. Vi har påbörjat arbetet med att kvalitetssäkra vår rekryteringsprocess och införandet av metoden kompetensbaserad rekrytering. Vi har också tagit ett grepp om kommunens lönebildningsprocess och genomför lönekartläggning varje år som en aktiv åtgärd i jämställdhetsarbetet, samt vara till grund för kommande års lönerevision.

### Personalpolitik

Vårt mål är att vara en **attraktiv arbetsgivare** där våra **medarbetare är vår viktigaste resurs** och ambassadörer för Vimmerby kommun.

Kompetensförsörjningen är avgörande för Vimmerby kommuns framtid. Den avgör vilken service och kvalitet vi kan ge till våra medborgare på kort och lång sikt. De mänskliga resurserna - **våra medarbetare** är vår viktigaste resurs för att nå de kvalitets- och servicemål vi tillsammans arbetat fram. Vi behöver därför fortsätta

## Förvaltningsberättelse

skapa bra arbetsförhållande och en god arbetsmiljö i organisationen så medarbetarna känner tillit och trygghet i sitt arbete, med varandra och med sina ledare.

Det är allas ansvar att tillsammans skapa en kultur i hela vår organisation där vår värdegrund MOD, ANSVAR och FANTASI råder, så medarbetare ges möjlighet att gör ett bra arbete och aktivt bidrar till sin egen, verksamhetens och kommunens utveckling. En positiv människosyn och tilltro till människors vilja att delta och ta ansvar ska prägla vår organisation.

### Sjukfrånvaro

Den rådande pandemin har satt negativa spår i både den fysiska och den psykiska arbetsmiljön. Många upplever ett ökat tryck med förändrade arbetsförhållanden och arbetsmiljö. Den totala sjukfrånvaron har ökat vilket skapar oro och ger en högre arbetsbelastning som i sin tur skapar ett ökat behov av bemanning. Vi ser att korttidsfrånvaron ökar medan långtidsfrånvaron minskar något.

Forskning visar att ledarskapet är en viktig faktor i upplevelsen av en trygg och bra arbetsmiljö. Under rådande pandemi har vi utökat stödet till våra ledare. Vi har också ökat bemanningen på många av våra enheter.

### Förväntad utveckling

#### Arbetsmiljö

Generellt behöver vi arbeta mera proaktivt (salutogent) för att nå en bra arbetsmiljö på alla våra arbetsställen. Se över policys och riktlinjer, analysera statistik, följa upp och utvärdera våra processer och aktiviteter. Vi ser allvarligt på kommunens ökade sjuktal och HR - avdelningen behöver kunna ge ett stort

och kvalificerat stöd inom arbetsmiljö och hälsa. Vi behöver förstärka det operativa stödet till våra ledare och samtidigt kvalitetssäkra vårt systematiska arbetsmiljöarbete och rehabiliteringsarbete. Flera processer kopplade till det arbetet har påbörjats och planen var att genomföra dem under hösten och vintern 20/21, men då smittspridningen av Covid 19 ökade i samhället och i våra verksamheter fick vi pausa och skjuta dem på framtiden. Bland annat startade vi upp en arbetsmiljöutbildning för chefer och skyddsombud i oktober, en utbildning som är uppdelad på sex block/dagar under ett år som nu ligger i planen att fortsätta med. Vi kommer också att digitalisera processen tillbud och arbetsskaderapportering, ett arbete som påbörjades 2019. Arbetet pågår med en översyn av fördelningen av arbetsmiljöuppgifter från Kommunfullmäktige till nämnderna, samt ett nytt partsgemensamt samverkansavtal.

Vi fortsätter arbetet med att vända kommunens arbetssätt från patogent till salutogent utifrån evidensbaserad forskning kring hälsofrämjande/friska arbetsplatser. Forskningen visar att ledarskapet är den enskilt viktigaste faktorn för att skapa fungerande team och att kollegiala möten är en framgångsrik metod i arbetet med friska arbetsplatser, vilket är i linje med vårt ledarutvecklingsprogram där vi tränar alla våra chefer i Utvecklande ledarskap (UL) och vårt sätt att arbeta med triader och kvartetter. Under hösten 2021 har vi startat Ledarutvecklingsprogram 2.0, dvs en fördjupning av Ledarutvecklingsprogram 1.0.

Sedan 2013 har 118 chefer genomgått utbildningen. Under februari 2021 planeras program 13 starta, med en grupp på 14 nya chefer. Ledarutveckling över gränserna har fortsatt under våren där Vimmerby kommun har tre platser.

Utbildningen i indirekt ledarskap för den politiska ledningen är pausad pga rådande pandemi.





## Förvaltningsberättelse

### *Sjukfrånvaro och behovet av arbetslivsinriktad rehabilitering*

Vimmerby kommun har under ett antal år haft stigande sjuktal. Vid en analys av sjukfrånvaron ser vi att den psykiska ohälsan ökar och även behovet av arbetslivsinriktad rehabilitering. Vi behöver arbeta aktivt med fler olika aktiva åtgärder i det systematiska arbetsmiljöarbetet för att förebygga ohälsa och se de tidiga signaler, samt kvalitetssäkra rehabiliteringsprocessen. Vi har påbörjat upphandlingen av företagshälsovård då vårt nuvarande avtal löper ut vid årsskiftet.

4 ESS, samverkan mellan Försäkringskassan, Vimmerby hälsocentral och Vimmerby kommun fortskrider kring rehabilitering och förebyggande hälsoarbete. En samverkan som vi vill utveckla till att gälla även andra hälsocentraler runt omkring Vimmerby. Samverkan är en viktig del i rehabiliteringsarbetet för att nå bästa resultat för medarbetaren och i processen.

### *HR-avdelningen*

HR-avdelningens förändringsresa, HR-transformationen, fortskrider sakta med att förflytta arbetet från personaladministration till ett mer värdeskapande arbetssätt som är tydligt kopplat till kommunens vision, policys, mål och strategier. Målet är att arbeta mer proaktivt med våra mänskliga resurser – medarbetarna.

Takten på HR-transformationen och utvecklingen av HR-processer som lönebildning, arbetsmiljö, rekrytering och rehabilitering har påverkats av den politiska turbulensen hösten 2019 och den pågående pandemin, vilket gör att vi ännu inte uppnått hög frekvens av proaktivt arbete som skapar värde för medarbetarna och organisationen.

Under "pandemiåren" 2020 och 2021 har HR-avdelningens fokus varit att skapa trygghet i organisa-

tionen genom att öka stödet till ledare, medarbetare, förtroendevalda, skyddsombud och fackliga företrädare. Detta har skett genom utökad handledning till ledare och personalgrupper, ökad samverkan, ökat kristöd och ökat stöd från företagshälsovården. Samtidigt har HR-avdelningen lanserat satsningen "HR direkt" som är en väg in till HR, skickat ut återkommande information till chefer via utskicket "HR-Nytt" samt utökat informationen på intranätet. En central personalförsörjningsgrupp ska också arbeta med behovs- och kompetensinventering. Syftet är att underlätta och stödja personalplaneringen inom framförallt vård och omsorg, skola och förskola, samt räddningstjänst, kost och lokalvård där vi ser hög arbetsbelastning och ökad sjukfrånvaro.

Inom ramen för HR-transformationen hade HR-avdelningen flera utbildningar inplanerade under hösten och våren men som nu fick skjutas på till hösten 2021. Utbildning för chefer gällande arbetsmiljöansvar och lönesättning sker löpande individuellt, istället för som tidigare i grupp.

HR-avdelningen har under flera år haft vakanser och för första gången sedan 2018 är vi fulltaliga.

### *Övrig analys*

2020 och 2021 är två annorlunda år med en rådande pandemi och det fortsatta efterarbetet av den politiska turbulensen 2019 där vi nu fokuserar på att bygga tillit och trygga organisationen.

Framöver måste kommunen få till en gemensam personalpolitik i hela organisationen och **aktivt arbeta mer** med våra värderingar, vår värdegrund, delaktighet, lärande och kultur. Vi måste fortsätta arbetet med kompetensförsörjningen och ta fram en kompetensförsörjningsstrategi.



## Finansiella rapporter

### Resultaträkning kommunen, tkr

	Not	2021-08-31	2020-08-31	2020-12-31	Budget Helår 2021	Prognos Helår 2021
Verksamhetens intäkter	1	137 096	112 313	197 905	255 300	202 309
Verksamhetens kostnader	2	-769 702	-741 375	-1 157 027	-1 252 600	-1 183 496
Avskrivningar	3	-23 891	-22 569	-33 876	-34 000	-34 000
<b>Verksamhetens nettokostnader</b>		<b>-656 497</b>	<b>-651 631</b>	<b>-992 998</b>	<b>-1 031 300</b>	<b>-1 015 187</b>
Skatteintäkter	4	499 976	483 064	720 406	730 200	748 422
Generella statsbidrag och utjämning	5	200 385	187 064	290 928	301 800	298 528
<b>Verksamhetens resultat</b>		<b>43 864</b>	<b>18 497</b>	<b>18 336</b>	<b>700</b>	<b>31 763</b>
Finansiella intäkter	6	41 758	2 949	22 147	23 600	19 600
Finansiella kostnader	7	-6 153	-6 572	-11 451	-13 553	-12 500
<b>Resultat efter finansiella poster</b>		<b>79 469</b>	<b>14 874</b>	<b>29 032</b>	<b>10 747</b>	<b>38 863</b>
Extraordinära poster		-	-	-	-	-
<b>PERIODENS RESULTAT</b>	15	<b>79 469</b>	<b>14 874</b>	<b>29 032</b>	<b>10 747</b>	<b>38 863</b>



Nossen

## Finansiella rapporter

### Balansräkning kommunen, tkr

TILLGÅNGAR	Not	2021-08-31	2020-08-31	2020-12-31	Budget 2021-12-31
<b>Anläggningstillgångar</b>					
Immateriella anläggningstillgångar		-	-	-	-
Mark och byggnader	8	784 235	764 990	790 642	
Maskiner och inventarier	9	32 676	29 022	30 571	
Finansiella anläggningstillgångar	10	373 637	374 872	372 176	
<b>Summa anläggningstillgångar</b>		<b>1 190 548</b>	<b>1 168 884</b>	<b>1 193 389</b>	<b>1 273 600</b>
<b>Omsättningstillgångar</b>					
Exploateringsfastigheter	11	25 891	27 179	25 891	
Fordringar	12	90 670	87 810	89 111	
Kortfristiga placeringar	13	287 356	239 871	253 454	
Kassa och bank	14	31 811	23 284	37 454	
<b>Summa omsättningstillgångar</b>		<b>435 728</b>	<b>378 144</b>	<b>405 910</b>	<b>346 500</b>
<b>SUMMA TILLGÅNGAR</b>		<b>1 626 276</b>	<b>1 547 028</b>	<b>1 599 299</b>	<b>1 620 100</b>
<b>EGET KAPITAL OCH AVSÄTTNINGAR</b>					
<b>Eget kapital</b>	15	<b>863 647</b>	<b>770 020</b>	<b>784 178</b>	<b>760 000</b>
Därav periodens resultat		79 469	14 874	29 032	10 747
<b>Avsättningar</b>	16	<b>79 857</b>	<b>76 217</b>	<b>75 281</b>	<b>77 000</b>
Därav avsättningar för pensioner		79 857	76 217	75 281	77 000
<b>SKULDER</b>					
Långfristiga skulder	17	524 064	522 350	522 256	551 800
Kortfristiga skulder	18	158 708	178 441	217 584	231 300
<b>Summa skulder</b>		<b>682 772</b>	<b>700 791</b>	<b>739 840</b>	<b>783 100</b>
<b>SUMMA EG. KAPITAL, AVSÄTTN OCH SKULDER</b>		<b>1 626 276</b>	<b>1 547 028</b>	<b>1 599 299</b>	<b>1 620 100</b>
<b>Ansvarsförbindelser</b>					
<b>Ansvarsförbindelser</b>	19	<b>1 062 207</b>	<b>987 841</b>	<b>1 062 029</b>	<b>-</b>
Därav pensionsförpliktelser		321 206	324 607	321 028	
Därav övriga borgensåtagande		733 029	663 234	733 029	
Därav operationell leasing		7 972	-	7 972	

## Finansiella rapporter

### Resultaträkning kommunkoncernen, tkr

	Not	2021-08-31	2020-08-31	2020-12-31
Verksamhetens intäkter		347 219	294 524	467 517
Verksamhetens kostnader		-923 852	-871 161	-1 352 491
Avskrivningar		-61 587	-59 107	-89 381
<b>Verksamhetens nettokostnader</b>		<b>-638 220</b>	<b>-635 744</b>	<b>-974 355</b>
Skatteintäkter		499 976	483 064	720 406
Generella statsbidrag och utjämning		200 385	187 064	290 928
<b>Verksamhetens resultat</b>		<b>62 141</b>	<b>34 384</b>	<b>36 979</b>
Finansiella intäkter		39 107	260	18 046
Finansiella kostnader		-12 051	-13 976	-23 410
<b>Resultat efter finansiella poster</b>		<b>89 197</b>	<b>20 668</b>	<b>31 615</b>
Extraordinära poster		-	-	-
<b>PERIODENS RESULTAT</b>		<b>89 197</b>	<b>20 668</b>	<b>31 615</b>



Reparation av elledningar utförs av Vimmerby Energi & Miljö AB  
Foto: Marika Andersson

## Finansiella rapporter

### Balansräkning kommunkoncernen, tkr

TILLGÅNGAR	Not	2021-08-31	2020-08-31	2020-12-31
<b>Anläggningstillgångar</b>				
Immateriella anläggningstillgångar		1 542	822	255
Mark och byggnader		1 513 280	1 450 988	1 463 508
Maskiner och inventarier		596 446	574 265	615 734
Finansiella anläggningstillgångar		235 636	238 351	235 655
<b>Summa anläggningstillgångar</b>		<b>2 346 904</b>	<b>2 264 426</b>	<b>2 315 152</b>
<b>Omsättningstillgångar</b>				
Förråd, Exploateringsfastigheter		35 510	36 911	36 263
Fordringar		104 581	98 175	122 813
Kortfristiga placeringar		287 356	239 871	253 454
Kassa och bank		31 830	23 564	37 752
<b>Summa omsättningstillgångar</b>		<b>459 277</b>	<b>398 521</b>	<b>450 282</b>
<b>SUMMA TILLGÅNGAR</b>		<b>2 806 181</b>	<b>2 662 947</b>	<b>2 765 434</b>
<b>EGET KAPITAL OCH AVSÄTTNINGAR</b>				
<b>Eget kapital</b>		<b>895 356</b>	<b>795 211</b>	<b>806 159</b>
Därav periodens resultat		89 197	20 668	31 615
<b>AVSÄTTNINGAR</b>		<b>139 081</b>	<b>137 942</b>	<b>134 501</b>
Därav avsättningar för pensioner		80 258	76 695	75 682
<b>SKULDER</b>				
Långfristiga skulder		1 566 920	1 391 862	1 549 949
Kortfristiga skulder		204 824	337 932	274 825
<b>Summa skulder</b>		<b>1 771 744</b>	<b>1 729 794</b>	<b>1 824 774</b>
<b>SUMMA EG. KAPITAL, AVSÄTTN OCH SKULDER</b>		<b>2 806 181</b>	<b>2 662 947</b>	<b>2 765 434</b>
<b>Ansvarsförbindelser</b>				
Därav pensionsförpliktelser		321 206	324 607	321 028
Därav övriga borgensåtagande		2 949	13 388	2 949
Därav operationell leasing		8 388	-	8 388

## Finansiella rapporter

### Kassaflödesanalys kommunen, tkr

	2021-08-31	2020-08-31	2020-12-31
<b>Den löpande verksamheten</b>			
Resultat efter finansiella poster	79 469	14 874	29 032
Justering för poster som inte ingår i kassaflödet	20 410	23 688	31 868
<b>Kassaflöde från den löpande verksamheten före förändringar av rörelsekapital</b>	<b>99 879</b>	<b>38 562</b>	<b>60 900</b>
<b>Kassaflöde från förändringar i rörelsekapital</b>			
Ökning (-)/Minskning (+) av förråd, exploateringsfastighet	-	1 200	2 488
Ökning (-)/Minskning (+) av kortfristiga fordringar och placeringar	-35 461	5 561	-9 323
Ökning (+)/Minskning (-) av kortfristiga skulder	-58 876	-35 494	3 649
<b>Kassaflöde från den löpande verksamheten</b>	<b>5 542</b>	<b>9 829</b>	<b>57 714</b>
<b>Investeringsverksamheten</b>			
Förvärv av materiella anläggningstillgångar	-19 856	-40 374	-78 882
Försäljning av materiella anläggningstillgångar	8 136	1 395	3 492
Förvärv av finansiella anläggningstillgångar	-1 536	-23	-27
Försäljning av finansiella anläggningstillgångar	75	75	75
<b>Kassaflöde från investeringsverksamheten</b>	<b>-13 181</b>	<b>-38 927</b>	<b>-75 342</b>
<b>Finansieringsverksamheten</b>			
Nyupplåning	-	50 000	50 000
Nytt finansiellt leasingavtal	2 047	-	-
Avbetalning finansiellt leasingavtal	-51	-	-
Amortering av utlämnade lån	-	-	2 700
<b>Kassaflöde från finansieringsverksamheten</b>	<b>1 996</b>	<b>50 000</b>	<b>52 700</b>
<b>SUMMA KASSAFLÖDE</b>	<b>-5 643</b>	<b>20 902</b>	<b>35 072</b>
Likvida medel vid årets början	37 454	2 382	2 382
Likvida medel vid periodens slut	31 811	23 284	37 454
<b>Summa kassaflöde</b>	<b>-5 643</b>	<b>20 902</b>	<b>35 072</b>
<b>Tilläggsupplysningar</b>			
<b>Poster som inte ingår i kassaflödet</b>			
Av- och nedskrivning av anläggningstillgångar	23 891	22 569	33 876
Avsättningar till pensioner	4 576	2 256	1 320
Realisationsresultat vid försäljning av anläggningstillgångar	-7 869	-950	-3 047
Upplösning av investeringsbidrag och anslutningsavgifter	-188	-187	-281
<b>Summa</b>	<b>20 410</b>	<b>23 688</b>	<b>31 868</b>

## Finansiella rapporter

### Noter till resultat- och balansräkningen kommunen, tkr

<b>Not 1 Verksamhetens intäkter</b>	<b>2021-08-31</b>	<b>2020-08-31</b>
Taxor och avgifter	15 153	14 264
Hyror och arrenden	12 501	12 685
Försäljningsmedel	14 057	12 684
Försäljning av verksamhet och ersättning för tjänster	13 889	13 557
Bidrag	70 228	55 773
Övrigt	3 400	2 400
Realisationsvinst vid avyttring av tillgångar	7 868	950
<b>Summa verksamhetens intäkter</b>	<b>137 096</b>	<b>112 313</b>

<b>Not 2 Verksamhetens kostnader</b>	<b>2021-08-31</b>	<b>2020-08-31</b>
Personalkostnader inklusive pensioner och löneskatt	545 182	511 678
Material	42 776	47 868
Hyror	16 540	15 636
Tjänster inkl köp av verksamhet	143 827	146 663
Lämnade bidrag	21 377	19 530
Realisationsförlust vid avyttring av tillgångar mm	-	-
<b>Summa verksamhetens kostnader</b>	<b>769 702</b>	<b>741 375</b>

### Not 3 Avskrivningar

Beloppen utgörs av planenliga avskrivningar. De baseras på ursprungliga anskaffningsvärden och beräknad ekonomisk livslängd. Komponentavskrivning tillämpas på byggnader, gator och vägar. Nedskrivning sker vid bestående värdenedgång. Investering som tagits i bruk maj - augusti innevarande år belastas ej med kapitalkostnader.

<b>Not 4 Skatteintäkter</b>	<b>2021-08-31</b>	<b>2020-08-31</b>
Preliminära skatteintäkter	489 011	490 289
Preliminär slutavräkning	10 965	-7 225
<b>Summa skatteintäkter</b>	<b>499 976</b>	<b>483 064</b>

<b>Not 5 Generella statsbidrag och utjämning</b>	<b>2021-08-31</b>	<b>2020-08-31</b>
Inkomstutjämning	125 632	121 786
Kostnadsutjämning	5 261	3 893
Fastighetsavgift	22 695	20 397
LSS-avgift	14 399	12 839
Regleringsbidrag	31 033	10 684
Generella bidrag	1 365	17 465
<b>Summa generella statsbidrag och utjämning</b>	<b>200 385</b>	<b>187 064</b>

## Finansiella rapporter

### Noter till resultat- och balansräkningen kommunen, tkr

<b>Not 6 Finansiella intäkter</b>	<b>2021-08-31</b>	<b>2020-08-31</b>
Räntor på utlämnade lån	449	730
Dröjsmålsräntor	14	24
Borgensavgift	2 835	2 842
Överskottsutdelning Kommuninvest	409	815
Värdetförändring KLP, se vidare not 13	38 044	-1 485
Övriga finansiella intäkter	7	23
<b>Summa finansiella intäkter</b>	<b>41 758</b>	<b>2 949</b>

<b>Not 7 Finansiella kostnader</b>	<b>2021-08-31</b>	<b>2020-08-31</b>
Räntor på anläggningslån	1 115	1 771
Ränta på pensionsskuld	975	1 352
Dröjsmålsräntor	17	15
Värdereglering KLP	3 891	3 263
Övriga finansiella kostnader	155	171
<b>Summa finansiella kostnader</b>	<b>6 153</b>	<b>6 572</b>

<b>Not 8 Mark och byggnader</b>	<b>2021-08-31</b>	<b>2020-12-31</b>
Ingående anskaffningsvärde	1 134 689	1 062 702
Ingående ackumulerade avskrivningar	-344 047	-318 342
Periodens av- och nedskrivningar	-20 303	-27 953
Realisationsvinst/förlust	7 382	3 003
Omklassificering	-1 340	-
Bruttoinvesteringar	15 236	74 680
Försäljningar, bidrag mm	-7 382	-3 448
<b>Bokfört värde</b>	<b>784 235</b>	<b>790 642</b>

<b>Not 9 Maskiner och inventarier</b>	<b>2021-08-31</b>	<b>2020-12-31</b>
Ingående anskaffningsvärde	158 280	154 518
Ingående ackumulerade avskrivningar	-127 709	-122 226
Periodens avskrivningar	-3 588	-5 923
Realisationsvinst/förlust	487	45
Omklassificering	1 340	-
Bruttoinvesteringar inkl finansiell leasing	4 620	4 202
Försäljningar, bidrag mm	-754	-45
<b>Bokfört värde</b>	<b>32 676</b>	<b>30 571</b>



## Finansiella rapporter

### Noter till resultat- och balansräkningen kommunen, tkr

<b>Not 10 Finansiella anläggningstillgångar</b>	<b>2021-08-31</b>	<b>2020-12-31</b>
<b>Långfristig utlåning</b>		
SE Banken	212 073	212 073
Vimmerby Energi & Miljö AB	7 393	7 393
<b>Summa långfristig utlåning</b>	<b>219 466</b>	<b>219 466</b>
<b>Aktier</b>		
Vimmerby kommun Förvaltnings AB	148 678	148 678
Varav nominellt värde aktier 6 100 tkr		
Varav överkursfond 20 000 tkr		
Varav övrigt aktieägartillskott 122 578 tkr		
Kalmar läns Pensionskapitalförvaltning AB	10	10
Kommuninvest i Sverige AB	4 607	3 078
Industriellt UtvecklingsCentrum i Kalmar AB	10	10
Vimmerby Sparbank	7	7
Inera AB	42	42
<b>Summa aktier</b>	<b>153 354</b>	<b>151 825</b>
<b>Andelar</b>		
Södra, insatskapital	634	627
Kreditgarantiföreningen norra Småland EF	100	100
<b>Summa andelar</b>	<b>734</b>	<b>727</b>
Övrigt	83	158
<b>Summa värdepapper och andelar</b>	<b>154 171</b>	<b>152 710</b>
<b>Summa finansiella anläggningstillgångar</b>	<b>373 637</b>	<b>372 176</b>
<b>Not 11 Exploateringsfastighet</b>	<b>2021-08-31</b>	<b>2020-12-31</b>
Exploateringsområde Ceos	3 681	3 681
Exploateringsområde Krönsmon	22 210	22 210
<b>Summa exploateringsfastigheter</b>	<b>25 891</b>	<b>25 891</b>
<b>Not 12 Kortfristiga fordringar</b>	<b>2021-08-31</b>	<b>2020-12-31</b>
Fordringar hos staten	28 464	22 687
Förutbetalda kostnader och upplupna intäkter	22 483	18 014
Mervärdesskatt	3 192	7 369
Kundfordringar	5 221	14 669
Avräkning koncernbolag	31 310	26 359
Övriga kortfristiga fordringar	-	13
<b>Summa kortfristiga fordringar</b>	<b>90 670</b>	<b>89 111</b>

## Finansiella rapporter

### Noter till resultat- och balansräkningen kommunen, tkr

<b>Not 13 Placeringar av pensionsmedel via KLP</b>	<b>2021-08-31</b>	<b>2020-12-31</b>
Aktier anskaffningsvärde	131 362	126 015
Aktie värdeförändring	30 963	13 616
Obligationer mm anskaffningsvärde	110 521	103 373
Obligationer mm värdeförändring	1 870	223
Banktillgodohavande	12 027	9 507
Upplupna ränteintäkter	613	720
<b>Summa kortfristiga placeringar</b>	<b>287 356</b>	<b>253 454</b>
<p>Aktiernas marknadsvärde är 162.325 tkr.            Obligationernas marknadsvärde är 112.391 tkr.            Utbetalat för placering via KLP 51.000 tkr.            Totalt marknadsvärde 2020-12-31, 252.915 tkr.            Värdeökning under perioden utgör 34.153 tkr.</p>		
<b>Not 14 Likvida medel</b>	<b>2021-08-31</b>	<b>2020-12-31</b>
Kassa, bank, plusgiro, Vimmerby kommun	46 590	53 922
Bank, bolag ingående i koncernen	-14 779	-16 468
<b>Summa likvida medel</b>	<b>31 811</b>	<b>37 454</b>
<b>Not 15 Eget kapital</b>	<b>2021-08-31</b>	<b>2020-12-31</b>
Ingående balans	784 178	755 146
Periodens resultat	79 469	29 032
<b>Summa eget kapital</b>	<b>863 647</b>	<b>784 178</b>
<b>Not 16 Avsättningar</b>	<b>2021-08-31</b>	<b>2020-12-31</b>
Avsättning pensioner	79 857	75 281
<b>Bokfört värde</b>	<b>79 857</b>	<b>75 281</b>
<b>Not 17 Långfristiga skulder</b>	<b>2021-08-31</b>	<b>2020-08-31</b>
Ingående låneskuld	508 784	458 784
Nyupplåning	-	50 000
Ny leasingskuld	1 996	-
<b>Summa lån i banker och kreditinstitut</b>	<b>510 780</b>	<b>508 784</b>
Ingående kostnadsersättning och investeringsbidrag	13 472	13 753
Periodens upplösning av investeringsbidrag	-188	-281
<b>Summa kostnadsersättningar och investeringsbidrag</b>	<b>13 284</b>	<b>13 472</b>
<b>Summa långfristiga skulder</b>	<b>524 064</b>	<b>522 256</b>

## Finansiella rapporter

### Noter till resultat- och balansräkningen kommunen, tkr

<b>Not 18 Kortfristiga skulder</b>	<b>2021-08-31</b>	<b>2020-12-31</b>
Leverantörsskulder	21 111	43 853
Skuld till staten	1 643	27 451
Personalens skatter och löneavdrag	14 101	15 168
Upplupna löne- och semesterlöneskulder	32 522	39 009
Upplupna sociala avgifter inkl löneskatt	30 235	34 984
Övriga upplupna kostnader och förutbetalda intäkter	24 292	16 028
Individuell del pensioner	18 292	23 298
Mervärdesskatt och övriga punktskatter	636	1 986
Avräkning koncernbolag	16 668	14 014
Övrigt (bl a ankomstreg. lev.fakturor, därav minus)	-792	1 793
<b>Summa kortfristiga skulder</b>	<b>158 708</b>	<b>217 584</b>

<b>Not 19 Ansvarsförbindelser</b>	<b>2021-08-31</b>	<b>2020-12-31</b>
Borgen och andra förpliktelser gentemot "allmännyttan"	299 000	299 000
Borgen och andra förpliktelser gentemot övriga kommunala företag	431 416	431 416
Pensionsförpliktelser	258 495	258 352
Särskild löneskatt på pensionsförpliktelser	62 711	62 676
Övriga ansvarsförbindelser	10 585	10 585
<b>Summa borgensåtagande</b>	<b>1 062 207</b>	<b>1 062 029</b>

#### Infriade borgensåtagande

Vimmerby kommun har 1997-05-26, KF § 56, ingått en solidarisk borgen såsom för egen skuld för Kommuninvest i Sverige AB:s samtliga nuvarande och framtida förpliktelser. Samtliga 292 kommuner och regioner som per 2021-06-30 var medlemmar i Kommuninvest ekonomisk förening har ingått likalydande borgensförbindelser.

Mellan samtliga medlemmar i Kommuninvest ekonomisk förening har ingåtts ett regressavtal som reglerar fördelningen av ansvaret mellan medlemmarna vid ett eventuellt ianspråktagande av ovan nämnd borgensförbindelse. Enligt regressavtalet ska ansvaret fördelas dels i förhållande till storleken på de medel som respektive medlem lånat av Kommuninvest i Sverige AB, dels i förhållande till storleken på medlemmarnas respektive insatskapital i Kommuninvest ekonomisk förening.

Vid en uppskattning av den finansiella effekten av Vimmerby kommuns ansvar enligt ovan nämnd borgensförbindelse, kan noteras att per 2021-06-30 uppgick Kommuninvest i Sverige AB:s totala förpliktelser till 532 634 758 tkr och totala tillgångar till 547 144 627 tkr. Vimmerby kommuns andel av de totala förpliktelserna uppgick till 1 343 878 tkr och andelen av de totala tillgångarna uppgick till 1 377 218 tkr.

# Drift- och investeringsredovisning

## Driftredovisning, tkr

Nämnd		Utfall 210831	Budget 211231	Återstår av budget	Prognos 211231	Avvikelse budg/prog	Utfall 2020
Kommunstyrelse centrala förvaltningen	Intäkter	3 264	2 786	-478	6 853	4 067	6 616
	Kostnader	-44 267	-68 091	-23 824	-71 758	-3 667	-68 027
	<b>Netto</b>	<b>-41 003</b>	<b>-65 305</b>	<b>-24 302</b>	<b>-64 905</b>	<b>400</b>	<b>-61 411</b>
Valnämnd	Intäkter	-	-	-	-	-	-
	Kostnader	-6	-75	-69	-12	63	-11
	<b>Netto</b>	<b>-6</b>	<b>-75</b>	<b>-69</b>	<b>-12</b>	<b>63</b>	<b>-11</b>
Överförmyndare	Intäkter	2 421	3 227	806	3 107	-120	3 016
	Kostnader	-3 919	-5 439	-1 520	-5 201	238	-4 661
	<b>Netto</b>	<b>-1 498</b>	<b>-2 212</b>	<b>-714</b>	<b>-2 094</b>	<b>118</b>	<b>-1 645</b>
Revisorer	Intäkter	-	-	-	-	-	-
	Kostnader	-526	-886	-360	-886	-	-844
	<b>Netto</b>	<b>-526</b>	<b>-886</b>	<b>-360</b>	<b>-886</b>	<b>-</b>	<b>-844</b>
Samhällsbyggnad exkl. fastighetsförvaltning	Intäkter	51 158	43 348	-7 810	57 587	14 239	66 457
	Kostnader	-110 472	-152 628	-42 156	-158 118	-5 490	-167 886
	<b>Netto</b>	<b>-59 314</b>	<b>-109 280</b>	<b>-49 966</b>	<b>-100 531</b>	<b>8 749</b>	<b>-101 429</b>
Fastighetsförvaltning	Intäkter	59 889	89 722	29 833	89 812	90	88 593
	Kostnader	-63 612	-100 147	-36 535	-99 836	311	-94 426
	<b>Netto</b>	<b>-3 723</b>	<b>-10 425</b>	<b>-6 702</b>	<b>-10 024</b>	<b>401</b>	<b>-5 833</b>
Utvecklingsavdelningen	Intäkter	2 566	2 204	-362	3 829	1 625	2 727
	Kostnader	-21 536	-32 485	-10 949	-34 110	-1 625	-31 196
	<b>Netto</b>	<b>-18 970</b>	<b>-30 281</b>	<b>-11 311</b>	<b>-30 281</b>	<b>-</b>	<b>-28 469</b>
Barn- och utbildningsnämnd	Intäkter	42 354	32 779	-9 575	67 399	34 620	65 507
	Kostnader	-282 022	-411 836	-129 814	-446 456	-34 620	-432 103
	<b>Netto</b>	<b>-239 668</b>	<b>-379 057</b>	<b>-139 389</b>	<b>-379 057</b>	<b>0</b>	<b>-366 596</b>
Socialnämnd	Intäkter	56 514	39 858	-16 656	74 722	34 864	83 535
	Kostnader	-333 376	-453 709	-120 333	-489 475	-35 766	-498 532
	<b>Netto</b>	<b>-276 862</b>	<b>-413 851</b>	<b>-136 989</b>	<b>-414 753</b>	<b>-902</b>	<b>-414 997</b>
Miljö- och byggnadsnämnd	Intäkter	-	-	-	-	-	-
	Kostnader	-5 924	-9 196	-3 272	-8 812	384	-8 937
	<b>Netto</b>	<b>-5 924</b>	<b>-9 196</b>	<b>-3 272</b>	<b>-8 812</b>	<b>384</b>	<b>-8 937</b>
SUMMA exkl finansiering	Intäkter	218 166	213 924	-4 242	303 309	89 385	316 451
	Kostnader	-865 660	-1 234 492	-368 832	-1 314 664	-80 172	-1 306 623
	<b>Netto</b>	<b>-647 494</b>	<b>-1 020 568</b>	<b>-373 074</b>	<b>-1 011 355</b>	<b>9 213</b>	<b>-990 172</b>
Finansiering	Intäkter	773 156	1 093 523	320 367	1 115 551	22 028	1 079 574
	Kostnader	-46 193	-62 208	-16 015	-65 333	-3 125	-60 370
	<b>Netto</b>	<b>726 963</b>	<b>1 031 315</b>	<b>304 352</b>	<b>1 050 218</b>	<b>18 903</b>	<b>1 019 204</b>
<b>TOTALT</b>	Intäkter	991 322	1 307 447	316 125	1 418 860	111 413	1 396 025
	Kostnader	-911 853	-1 296 700	-384 847	-1 379 997	-83 297	-1 366 993
	<b>Netto</b>	<b>79 469</b>	<b>10 747</b>	<b>-68 722</b>	<b>38 863</b>	<b>28 116</b>	<b>29 032</b>

## Drift- och investeringsredovisning

### Investeringsredovisning, tkr

Nämnd	Utfall 210831	KF-beslut 210125		Prognos 211231	Avvikelse budg/prog	Utfall 2020
		Budget 211231	Återstår av budget			
Kommunstyrelseförvaltningen	19 565	77 350	57 785	56 997	-20 353	76 154
Barn- och utbildningsnämnden	82	1 400	1 318	600	-800	1 033
Socialnämnden	209	1 250	1 041	959	-291	1 696
<b>Totalt</b>	<b>19 856</b>	<b>80 000</b>	<b>60 144</b>	<b>58 556</b>	<b>21 444</b>	<b>78 883</b>

Periodens större investeringar	Utfall 210831	KF-beslut 210125		Prognos 211231	Avvikelse budg/prog	Pågående 210831
		Budget 211231	Återstår av budget			
<b>Kommunstyrelseförvaltningen:</b>						
Exploatering Nybble	2 779	4 500	1 721	5 077	577	X
Asfalteringsprogram	323	1 200	877	3 203	2 003	X
Exploatering Stubingränd	54	2 900	2 846	3 400	500	X
Ny förskola, nytt vård- och omsorgsboende	20	30 000	29 980	4 318	-25 682	X
Frödinge kök	1 220	10 000	8 780	3 115	-6 885	X

### Investeringsredovisning, kommentarer

Vimmerby satsar på ännu ett centralt bostadsområde kallat Nybble som kommer tillföra över 20 villatomter samt ny förskola för 120 barn och vård- och omsorgsboende med 86 lägenheter. Projektet med markförberedande arbete planeras pågå under 2021 och vara klart i slutet av året, prognosen ligger ca 600 tkr över budget.

Den nya förskolan på Nybbleområdet planeras stå klar 2022 och förberedande markarbeten planeras. Vård- och omsorgsboendet är planerat att stå färdigt 2023 och ska under hösten börja projekteras tillsammans med socialförvaltningen. Projekten är lite försenade på grund av interna resursbrister och en justering till ca 22 mnkr gjordes innan sommaren. Nu ligger prognosen ännu lägre, ca 5 mnkr för 2021 vilket kommer påverka kommande två år.

Stor del av kommunens investeringar består av reinvesteringar för att upprätthålla dagens standarder och ökade krav i många av kommunens fastigheter. Projektet i Frödinge avseende ombyggnation av ett kök på skolan projekteras och planeras vara klart nästa år. Prognosen är ca 7 mnkr lägre än ursprunglig budget, på grund av försenad projektering. Projektet planeras fortfarande bli klart under 2022.

Under året har vi omdisponerat ytterligare 2 mnkr till asfalteringsprogrammet vilket innebär en total på 3,2 mnkr. Prognosen visar att hela beloppet kommer att användas enligt befintlig handlingsplan.

Totalt ligger prognosen på ca 58,6 mnkr inom ramen för 80 mnkr för 2021. Förslag till omdisponering kommer läggas fram under sista tertialet, med fokus på att tidigarelägga kommande investeringar och driftbesparande åtgärder, för att hålla investeringstakten och nyttja beslutad ram.

## Redovisning av mål

### Mål tagna i budget 2021

<b>KOMMUNSTYRELSEFÖRVALTNINGEN</b>				
<b>Perspektiv</b>	<b>Mål</b>	<b>Måloppfyllelse</b>	<b>Utfall 210831</b>	<b>Progn 211231</b>
<b>Ekonomi</b>	En ekonomi i balans.	Utfallet är 19,4 bättre än budgetens åtta månader. Prognosen visar på 9,5 mnkr bättre än budgeten.		
<b>Invånare och brukare</b>	Leverera tjänster av hög kvalitet.	Någon undersökning har inte gjorts under året och kommer inte att göras i år.		
<b>Verksamhet och medarbetare</b>	Nöjda och friska medarbetare samt chefer med ett utvecklande ledarskap.	<p>Andelen chefer som genomgått ledarskapsprogrammet (12 deltagare/grupp): Program 10 avslutas i september 2020. Program 11 och 12 pågår. Program 13 startade i februari 2021.</p> <p>Ingen medarbetarenkät har genomförts för året.</p> <p>Sjukfrånvaro har ökat sedan Pandemin, Covid 19 började och därför är målet svårt att nå.</p> <p>Då alla ovanstående indikatorer ingår i totala målet och ingen av indikatorerna har uppfyllts gör att vi sätter utfall och prognos till att målet inte uppfylls.</p>		
<b>Utveckling</b>	Kommunstyrelsen ska arbeta för ökad tillit och socialt kapital.	På grund av coronapandemin har utvecklingsavdelningens arbete begränsats när det gäller arbetet för ökad tillit och socialt kapital.		

## Redovisning av mål

### Mål tagna i budget 2021

<b>BARN- OCH UTBILDNINGSNÄMNDEN</b>				
Perspektiv	Mål	Måluppfyllelse	Utfall 210831	Progn 211231
<b>Ekonomi</b>	En ekonomi i balans där resurserna fördelas behovsstyrt.	Utfallet är 12,7 bättre än budgeten på åtta månader och även helåret beräknas klara budgeten.		
<b>Invånare och brukare</b>	Vårdnadshavare i förskola/skola och elever är nöjda med verksamheten.	Vårdnadshavarna i grundskola är mer nöjda än föregående år. Målet nås i förskola, medan gymnasiet har för få svar. I elevenkäten är målet på väg att nås, både i		
<b>Verksamhet och medarbetare</b>	Alla på förvaltningens arbetsplatser präglas av en god psykisk och fysisk arbetsmiljö.	I vårens medarbetarenkät nås målet i förskola och grundskola, men i gymnasiet nås det inte riktigt än.		
<b>Utveckling</b>	Alla förskolor och skolor har en miljö fri från kränkande behandling, diskriminering eller trakasserier.	Genomsnittet för påståendet "Jag känner mig trygg i skolan" är 9,1 i åk 5 och 8,8 i åk 8 på en tiogradig skala. Båda värdena har ökat jämför med föregående år. Vimmerby kommun har ej fått någon kritik på anmälningar till Skolinspektionen gällande kränkande behandling.		

<b>SOCIALNÄMNDEN</b>				
Perspektiv	Mål	Måluppfyllelse	Utfall 210831	Progn 211231
<b>Ekonomi</b>	En ekonomi i balans.	Helårsprognosen är ett underskott mot budget med 902 tkr.		
<b>Invånare och brukare</b>	Brukare och patienter ska vara nöjda med de insatser som ges.	Mäts till årsredovisning.		
<b>Verksamhet och medarbetare</b>	Verksamheten ska ha medarbetare med god kompetens att utföra sitt uppdrag.	69 % av tillsvidareanställda medarbetare har adekvat kompetens för sitt uppdrag (målnivå 80%).		
<b>Utveckling</b>	Invånare och brukare ska ges möjlighet till trygghet, säkerhet och självständighet genom att det finns verksamhet som motsvarar behov.	Tio beslut har inte kunnat verkställas inom tre månader.		

## Redovisning av mål

### Mål tagna i budget 2021

<b>MILJÖ- OCH BYGGNADSNÄMNDEN</b>				
<b>Perspektiv</b>	<b>Mål</b>	<b>Måluppfyllelse</b>	<b>Utfall 210831</b>	<b>Progn 211231</b>
<b>Ekonomi</b>	Verksamheten bedrivs inom budget.	Verksamheten kommer enligt bedömd prognos bedrivs inom budget.		
<b>Invånare och brukare</b>	God service till företag och invånare.	Det preliminära resultatet i Insikt totalt sett för första halvåret visar att de som haft ett myndighetsärende på förvaltningen är nöjda med servicen. Bedömningen är att målnivån kan uppnås för samtliga serviceområden: information, tillgänglighet, bemötande, kompetens, rättssäkerhet och effektivitet. Betygen för första halvåret ligger på ungefär samma nivå som motsvarande period 2020.		
	Invånare konsumerar säkra livsmedel.	Förvaltningen ligger i fas med genomförda planerade kontroller för säkra livsmedel.		
	Invånare har ett lågt bruk av tobak.	Provköp av tobak görs under hösten för att säkerställa att ingen verksamhet säljer tobak till ungdomar under 18 år.		
<b>Verksamhet och medarbetare</b>	Gott samarbete.	Medarbetarenkäten för året är inte genomförd än.		
	Gott ledarskap.	Medarbetarenkäten för året är inte genomförd än.		
	Stolthet.	Medarbetarenkäten för året är inte genomförd än.		
	God personalhälsa.	Sjukfrånvaron januari-augusti ligger på 1,62% vilket är under målnivån 3%.		
<b>Utveckling</b>	Hållbara planer.	Under året ska detaljplaners påverkan på vår livsmiljö mätas med hjälp av ESTER men här finns det ännu inget resultat.		
	Ständigt förbättrat hållbarhetsarbete.	Ranking Aktuell Hållbarhet 2021 - Vimmerby plats 141 och Hultsfred plats 117. Kommunernas målplacering uppnås inte men det är trots det bättre placeringar än befarat.		



## Redovisning av mål

### Mål tagna i budget 2021

ÖVERFÖRMYNDARE I SAMVERKAN				
Perspektiv	Mål	Måluppfyllelse	Utfall 210831	Progn 211231
Ekonomi	En ekonomi i balans.	Räknar med ett mindre överskott vid årets slut med anledning av lägre personalkostnader.		
Invånare och brukare	Årlig utbildning av ställföreträdare.	Då några utbildningsåtaganden ännu inte är genomförda kommer målet vara uppfyllt vid årets slut, d v s fler deltagare i våra utbildningar än föregående år.		
	God tillgång på ställföreträdare.	Verksamheten når inte målet med fem intresserade presumtiva ställföreträdare per kommun. Fortsatt ansträngt läge att rekrytera ställföreträdare.		
Verksamhet och medarbetare	Överförmyndaren ska arbeta för att ha en god tillgänglighet, gott bemötande och snabb handläggning med hög kvalitet.	Enligt enkätundersökning i april så är målet nästan uppnått, d v s ett medel på 4,5 per om rådet tillgänglighet, bemötande och service.		
	Effektiv handläggning av anmälningar om behov av ställföreträdare.	Alla nyinkomna anmälningar är påbörjade inom två dagar.		
	Medarbetare och överförmyndare ska ha kompetens för att utföra sitt uppdrag.	Samtliga handläggare har genomgått mer än en utbildning och eller deltagit i länsträff. Överförmyndarna har deltagit i länsträffar men inte genomgått utbildning under året.		
	Effektivare granskning av årsräkningar.	Målet om att samtliga årsredovisningar ska vara klara senast 6 månader efter att årsredovisningen inkommit till verksamheten.		
Utveckling	Införande av e-tjänst för att effektivisera redovisning för ställföreträdare och handläggare.	Uppgradering av verksamhetssystem har prioriterats framför införande av nytt e-tjänst. Under slutet av året kan ev arbete påbörjas för inköp och införande av e-tjänstmodul.		

# Förklaringar

## Ord- och begreppsförklaringar

### Anläggningstillgångar

Fast och lös egendom avsedda för stadigvarande bruk så som byggnader, mark, inventarier, maskiner och aktier.

### Ansvarsförbindelser

Förpliktelse i form av borgensåtagande, ställda panter och dylikt. Om förpliktelsen måste infrias belastar den resultatet.

### Avskrivning

Årlig värdeminskning av anläggningstillgångar där avskrivningen sker utifrån förväntad livslängd.

### Avsättning

Förpliktelser som är säkra eller högst sannolika till sin förekomst men ovissa till belopp och infriandetidpunkt. När förpliktelsen uppstår belastas resultatet.

### Balanskrav

Lagstadgat krav om att kommunens intäkter ska överstiga kostnaderna.

### Balansräkning

Visar den ekonomiska ställningen vid bokslutstillfället samt hur kapitalet har använts (tillgångar) och hur det har anskaffats (skulder och eget kapital).

### Blandmodellen

Redovisningen av kommunens pensionsskuld görs dels som skuld i balansräkningen för intjänad pensionsrätt efter 1998 men även som en ansvarsförbindelse utanför resultat- och balansräkningen för pensionsrätt intjänad före 1998.

### Derivat

Ett värdepapper vars värde beror på värdet av den underliggande tillgången. Olika former av derivat är optioner, terminer och swappar. De vanligaste formerna av underliggande tillgångar är valutor, aktier, obligationer, räntor, råvaror och index.

### Eget kapital

Skillnaden mellan tillgångar samt skulder och avsättningar. Visar kommunens förmögenhet, dvs alla tidigare års sammanräknade resultat.

Det egna kapitalet består av:

- Anläggningsskapital, bundet kapital i anläggningar.
- Rörelsekapital, fritt kapital för framtida drift- och investeringsändamål.

### Exploateringsverksamhet

Åtgärder för att anskaffa, bearbeta och iordningsställa råmark för att kunna bygga bostäder, affärer, kontor eller industrier.

### Finansiell leasing

Avtal där äganderätten kan övergå till leasetagaren (kommunen) vilket innebär att de ekonomiska risker och fördelar som är förknippat med ägandet också övergår.

### Kapitalkostnader

Samlingsbegrepp för planmässig avskrivning och intern ränta. En investeringskostnad fördelat över tid.

### Kassaflödesanalys

Beskriver hur kommunen fått in pengar under året och hur de använts.

### Kommunkoncern

I kommunkoncernen ingår Vimmerby kommun och Vimmerby kommun Förvaltnings AB-koncernen (Vkf). Se sidan 31 för att se vilka bolag som ingår i Vkf-koncernen. För att få fram kommunkoncernens resultat- och balansräkning tas alla mellanhavanden bort mellan bolagen och kommunen såsom fordringar, skulder, försäljning, inköp och andra resultatpåverkande poster.

Vimmerby kommun äger Vimmerby kommun Förvaltnings AB till 100%.

### Kortfristig fordran/skuld

Lån, fordran, skuld som förfaller till betalning inom ett år.

### Likvida medel

Kontanter eller tillgångar som kan omsättas på kort sikt, till exempel kassa- och banktillgångar.

### Likviditet

Betalningsberedskap på kort sikt. Består av kassa- och bankmedel.

### Långfristig fordran/skuld

Lån, fordran, skuld som förfaller till betalning senare än ett år efter balansdagen.

### Nettoinvesteringar

Investeringsutgifter efter avdrag för investeringsbidrag.

### Nettokostnader

Driftkostnader efter avdrag för driftbidrag, avgifter och ersättningar. Finansieras med skattemedel.

### Nyckeltal

Mäter förhållandet mellan två enheter.

### Omsättningstillgångar

Tillgångar som på kort tid kan omsättas till likvida medel och inte är avsedda för stadigvarande bruk, till exempel förråd, exploateringsfastigheter, fordringar, kassa och bank.

### Periodisering

Fördelning av intäkter och kostnader till rätt redovisningsperiod.

### Resultaträkning

Sammanfattar intäkter och kostnader och nettot av detta är årets resultat, vilket då blir årets förändring av det egna kapitalet.

## Förklaringar

### Ord- och begreppsförklaringar

#### Resultatutjämningsreserv

Kommunen kan bygga upp en reserv via det egna kapitalet för att kompensera perioder med sämre skatteintäktsutveckling och utjämna över konjunkturcykler.

#### Ränteswap

Avtal mellan två parter om en utväxling eller ett byte av räntebetalningar under en given löptid, till exempel byte av fast ränta mot rörlig.

#### Rörelsekapital

Skillnaden mellan omsättningstillgångar och kortfristiga skulder. Rörelsekapitalet avspeglar kommunens finansiella styrka.

#### Självfinansieringsgrad

Beskriver hur stor del av kommunens intäkter som finansierar årets investeringar och som man alltså inte behövt låna till.

#### Soliditet

Andelen eget kapital av de totala tillgångarna, d v s graden av egenfinansierade tillgångar. Beskriver den långsiktiga betalningsförmågan. Uttrycks i procent.

#### Stibor

STIBOR (Stockholm Interbank Offered Rate) är en daglig referensränta beräknad som ett medelvärde av räntorna SEB, Nordea, Svenska Handelsbanken, Swedbank och Danske Bank ställer till varandra för utlåning i svenska kronor. STIBOR används som referens för räntesättning eller prissättning av derivatinstrument.

#### Årsarbetare

Antal anställda omräknade till heltidsanställningar.

## Redovisningsprinciper

Redovisningen följer lagen om kommunal bokföring och redovisning samt rekommendationer från Rådet för kommunal redovisning.

I redovisade leasingavtal ingår inte hyresavtal.

I upprättat delårsbokslut har följande tillämpats:

Pensionsskultsförändring inklusive löneskatt har bokförts enligt Skandias redovisningssammanställning för 210831.

Individuell del pension inklusive löneskatt har bokförts enligt Skandias beräkning.

Semesterlöneskultsförändringen och dess sociala avgifter bokförs varje månad.

Skatter och bidrag, preliminär slutavräkning, har bokförts med åtta tolfedelar av beräknat belopp.

Generella statsbidrag har fördelats succesivt över året. I de fall de generella bidragen har beslutats under innevarande år så har bidraget intäktsförts succesivt från och med den månad då beslutet fattades.

Övriga skatter och bidrag har bokförts enligt kontantmetoden.

Borgens- och ansvarsförbindelser (förutom pensionsförpliktelser och särskild löneskatt) samt leasingavtal har inte justerats efter senaste årsbokslut

Placeringsmedel är upptagna till marknadsvärdet.

## Symbolfärgernas betydelse



Målet är uppfyllt



Nära målet



Målet är inte uppfyllt



Uppgift saknas eller kan inte bedömas



Vimmerby  
kommun

