

VIMMERBY KOMMUN

DELÅRSRAPPORT

2014-08-31



INNEHÅLLSFÖRTECKNING

SIDAN

Förvaltningsberättelser:

Allmän översikt Vimmerby kommun	2
Samhällsbyggnad	3
Överförmyndarnämnden	5
Näringslivsenheten	7
Kultur- och fritidsnämnden	8
Barn- och utbildningsförvaltningen	9
Socialnämnden	13
Hultsfred-Vimmerby Miljö- och byggnadsförvaltning	15
Personal	16
Vimmerby kommun Förvaltnings AB - koncern	17
Ekonomisk översikt	20

Ekonomisk redovisning:

Resultat- och balansräkning, kommunen	22
Resultat- och balansräkning, kommunkoncern	23
Kassaflödesanalys	24
Noter	25
Driftredovisning	29
Investeringar	30
Redovisningsprinciper	31

ALLMÄN ÖVERSIKT VIMMERBY KOMMUN

Ekonomisk översikt

Delårsbokslutet avser tiden januari-augusti 2014. Efter åtta månader har eget kapital minskat med 15,4 mnkr. Verksamhetens nettokostnader inklusive pensioner och avskrivningar har ökat med 34,9 mnkr i jämförelse med samma period föregående år.

Vimmerby kommuns intäkter för skatter och statsbidrag har ökat med 9,8 mnkr jämfört med samma period föregående år.

I prognosen för hela 2014 beräknas eget kapital minska med 20,3 mnkr. Summa nämnder visar ett driftunderskott jämfört med budget på 36,4 mnkr. De största avvikelserna mot budget redovisar barn- och utbildningsnämnden och socialnämnden med 5,2 respektive 17,5 mnkr.

Summa skatter och statsbidrag beräknas till årets slut bli 0,7 mnkr lägre än budget.

Finansiella intäkter beräknas bli 6,6 mnkr bättre än budget medan de finansiella kostnaderna beräknas bli 9,1 mnkr sämre än budget.

2014 års investeringsutgifter uppgår till 328 mnkr. Under årets 8 första månader uppgår investeringsutgifterna till 132 mnkr och till årets slut beräknas utfallet bli 213 mnkr.

Om prognosen står sig och Vimmerby kommun redovisar ett negativt resultat vid årets slut ska detta återställas inom tre år enligt den åtgärdsplan som kommunfullmäktige beslutar om.

Från år 2013 finns 3,9 mnkr avsatta till RUR.

VIMMERBY KOMMUN
Ekonomiavdelningen

Mattias Karlsson
ekonomichef

Kommunstyrelseförvaltningen

Vimmerby kommun har under 2014 arbetat vidare inom en rad olika utvecklingsområden. Destinationsprojektet har gett kommunen en skjuts i arbetet likaså ökat fokus på långsiktiga projektet "Vackra Vimmerby". Flera "lotsar" har diplomerats vilket är en angelägen satsning för att förbättra näringslivsklimatet. Några viktiga etableringar har slutförts inom näringslivet i kommunen som både gett förnyelse, ökad attraktionskraft samt fler arbetstillfällen.

Planerade kommunala investeringar har fortlöpt enligt plan- äldreboendet och industrimark. Fiberutbyggnaden följer beslutad handlingsplan. Många parallella processer pågår vad gäller implementering av IT- stöd. Förnyelsearbete pågår för att modernisera både hård- och mjukvaror.

Internt har arbetet kring "En attraktiv arbetsgivare" intensifierats samt fokus på kompetensförsörjningsfrågan i en gemensam förstudie med Hultsfreds kommun och Västerviks kommun.

Satsningen på ledarskapsprogram för alla kommuners chefer fortlöper enligt plan.

Fortsatt arbete har skett kring att fördjupa samverkan inom koncernen med syfte att skapa bästa möjliga nytta för kommunens invånare och företagare.

Samverkan med andra kommuner har också prioriterats. En gemensam nämnd finns sedan 1/4, 2014 som gäller miljö, bygg, plan och mätfrågor med Hultsfreds kommun. Inom överförmyndarverksamheten har politiska beslut fattats kring fördjupad samverkan även med Åtvidabergs kommun och Ydre kommun som ska gälla från årsskiftet 2014-2015. Fördjupad samverkan finns nu även inom räddningstjänstens verksamhetsområde som omfattar 5 kommuner i norra Kalmar län.

Till årets slut beräknas kommunstyrelseförvaltningen överskrida budget med 10,0 mnkr. Det beror till största delen på det centralt ofördelade besparingskravet på 8,5 mnkr som lades till inför budget 2014. Vidare påverkar ekonomiavdelningens köp av konsulttid överskridandet med knappt 1 mnkr.

VIMMERBY KOMMUN
Kommunstyrelseförvaltningen

Carolina Leijonram
kommunchef

KOMMUNSTYRELSEFÖRVALTNINGEN,

SAMHÄLLSBYGGNAD

Verksamhetsåret har hittills under 2014 har varit en konsolideringsperiod för avdelningen. För samhällsbyggnadsavdelningens verksamhetsområden ansvarar idag en relativ nytillsatt chefsgrupp. Undantag från det är projekt och utredningsenheten där rekryteringen av en ny chef fortfarande pågår.

Prognosen för samhällsbyggnadsavdelningen beräknas till ett underskott på ca -3 730 tkr som till stora delar beror på underskott på bostadsanpassning, mindre uttag i skogsdriften och kostverksamhet.

Projekt och Utredningsenheten har under året ägnat mycket krafter på nyrekrytering och har ambitionen att med minskade personalresurser klara kraven och servicen till våra medborgare. Konsulter och annan personal anropades för att täcka den ökade arbetsbördan. Under augusti månad anställdes en projekt- och utredningsingenjör. Enheten ansvarar för upphandling av konsulter och entreprenörer för kommunens infrastruktursprojekt, beställningsorganisation för gatuunderhåll, trafikbelysning, mark och exploatering, trafik, parkeringsövervakning, skolskjuts, stöd till enskilda vägar, skogsdrift, finansiering av industriavtal och dagvattenavtal. Prognosen för enheten vid årets slut beräknas visa en underskott på ca -1 315 tkr som beror på att industriavtal och dagvattenavtal som har ett ökat utfall gentemot budget samt skogsdrift.

Avstämning med Vimmerby Gatuproduktion AB kommer att ske i oktober. Prognosen beräknas följa budget.

Kostverksamheten har under senare år genomgått ett antal förändringar. I större utsträckning än tidigare lagas maten nära kunden i tillagningskök. Enheten har arbetat och arbetar fortfarande intensivt med effektivisering av verksamheten med kompetenshöjande åtgärder. Genomgång av kostens taxestruktur pågår. Det är oroande att

personalen fortfarande har hög sjukfrånvaro, därför har en utredning av orsakerna påbörjats. Poolverksamhet startas under hösten 2014. Övergång till köp- och säljsystem för kostverksamheten är under utredning och förslag till beslut kommer att presenteras under 2015.

Kostnaderna för livsmedel minskar, detta beror på ett nytt livsmedelavtal samt avtalsstrohet och en större ekonomimedvetenhet ute i verksamheterna.

Utfall för kostverksamhet vid årets slut beräknas bli -800 tkr. Orsaken till underskottet beror delvis på ökade kostnader för ersättning till privat förskola, stora vikariekostnader och minskade intäkter jämfört med föregående år som beror på förändringar i det interna omfördelningssystemet.

Lokalvården jämfört med 2013 är mer flexibel, personalen mer inarbetad och semesterplaneringen fungerade bra. Det är fortfarande oroande med personalens höga sjukfrånvaro. En kartläggning och framtagande av personalens hälsoprofil har påbörjats med hjälp av företagshälsovården. Pooltjänsten kommet att utökas under hösten för att täcka belastningen. Lokalvårdsenheten gör bedömningen att behovet för verksamheten i nya äldreboendet leder till en ökning av tjänst på ca 30 %.

Vidareutbildning av personalen och utbildning av nya medarbetare kommer att fortsätta under hösten.

Prognosen för verksamheten visar en överskott på ca 200 tkr mest beroende på externa uppdrag och lägre personalkostnader.

Fastighetsenheten förvaltar kommunens nyttofastigheter med en totalyta på ca 140 000 m² och genomför nyinvesteringar och reinvesteringar av kommunens fastigheter.

Nya äldreboendet kommer att färdigställas vid årsskiftet 2014/2015, upprustning av Astrid Lindgrens skola, Vimarskolan, ishallen och idrottshallen pågår. Enheten har avslutat ombyggnad av gymnasiets kök, Lunden förskolans kök och AL skolans kök.

Underhållsbesiktning av kommunens samtliga fastigheter är slutförd och utifrån resultatet kommer under hösten en underhållsplan att presenteras för antagande. En fyraårig drift- och skötselplan har tecknats med Vimarhem. Upphandling av hantverkartjänster för nio st hantverksslag är klar. Förslag till gränsdragningslista och förslag till internhyressystem har tagits fram och är utskickat på remiss till kommunens facknämnder.

Prognosen för drift och underhåll av fastighetsbeståndet beräknas följa budget.

Bostadsanpassning är krav som kommunen måste ombesörja. En höjning av anslag har gjorts för 2014 eftersom allt flera med behov skall bo kvar i sina hem. För 2013 blev utfallet -2 568 tkr. Antal anpassningarna och ansökningar fortsätter att öka och det kommer att behövas ytterligare höjning av anslaget för kommande år.

Prognosen beräknas bli -3 200 tkr och verksamheten visar ett underskott på -1 550 tkr gentemot budget.

Räddningstjänsten har fått en ny räddningschef under våren 2014. Det pågår en ökad utåtriktad olycksförebyggande verksamhet. Räddningstjänsten har bidragit med personal och materiella resurser till skogsbranden i Västmanland. En fördjupad samverkan mellan fem kommuner, där potentiella samordningsvinster finns, pågår. Målsättningen är att dessa samordningsvinster skall få effekt ur ett ekonomiskt perspektiv på sikt och samtidigt vara av kvalitetshöjande karaktär. Detta kommer sannolikt initialt innebära ökade kostnader innan de ekonomiska vinsterna kan räknas hem.

Prognosen för driftskostnader beräknas visa ett underskott på -265 tkr mot budget. Orsaken till underskottet beror delvis på att räddningstjänsten haft 2 räddningschefer under period för chefsbytet. Hög larmfrekvens under del av sommarperioden har påverkat budgeten negativt och kostnaderna för Rakel och försäkringar har ökat.

VIMMERBY KOMMUN
Samhällsbyggnad

Miklós Hatházi
samhällsbyggnadschef

ÖVERFÖRMYNDARNÄMNDEN

ÖFM (tkr)	Budget	Årsprognos 2014:1	Utfall 2014:1	% 2014:1	% 2013:1
Intäkter	-	-	-	-	-
Kostnader	1 544	1 650	1 307	84	85
Nettokostnader	1 544	1 650	1 307	84	85
Budgetavvikelse		-106			

Verksamhetsuppdrag och organisation

Överförmyndarnämnden har bl.a. att utse och ansöka hos domstol om förordnande av förvaltare och god man för personer som är i behov av biträde med att bevaka sin rätt, förvalta sin egendom och sörja för sin person.

Verksamheten är en myndighetsutövande och helt lagreglerad och styrs främst av bestämmelser i föräldrabalken vilka är tvingande.

I verksamheten ingår att utöva tillsyn över hur de olika ställföreträdarna (förmyndare, gode män och förvaltare) sköter sina huvudmäns ekonomi och bevakar deras rättigheter/skyldigheter. Tillsynen sker främst genom granskning av årsredovisningar. Överförmyndaren fastställer arvoden till ställföreträdarna, godkänner uttag från spärrade konton, lämnar tillstånd i rättshandlingar, t ex testamenten, bouppteckningar, arvskiften, gåvohandlingar, köp och försäljning av fast egendom, upptagande av lån, kapitalplaceringar. I övrigt lämnar nämnden information och ger service till ställföreträdarna och allmänheten. Nämnden arrangerar årligen utbildning för ställföreträdarna.

Vimmerby och Kinda samverkar via en gemensam tjänstemannaorganisation med säte i Vimmerby. Båda kommunerna har egna nämnder i respektive kommun.

Viktiga händelser årets första åtta månader

I våras tecknades ett avtal om samverkan mellan Vimmerby-Kinda-Åtvidaberg och Ydre kommun som träder i kraft 2015. Vimmerby kommun har därmed åtagit sig att ansvara för att arbeta fram en organisation med huvudsäte i Vimmerby som ska vara startklart 1/1-2015. Utökningen av en handläggartjänst krävs. I den nya organisationen kommer varje kommun ha en överförmyndare i stället för överförmyndarnämnd. Ett överförmyndarråd bildas, ett opolitiskt forum där överförmyndarna i respektive kommun samlas för t ex erfarenhetsutbyte, råd och stöd i sin roll som överförmyndare. Vissa ärenden är mycket komplexa då kan överförmyndarrådet vara ett stöd för överförmyndarna i deras beslutstaganden.

99% av årsredovisningarna är granskade. I samband med granskningen tas ett beslut om arvodets storlek samt om det är kommunen eller huvudmannen som ska stå för arvodeskostnaden. De arvoden som ännu inte är utbetalda kan komma att belasta nämndens arvodesbudget.

Vimmerby kommun har ett avtal med Migrationsverket att ta emot ensamkommande flyktingbarn. Ett antal platser är avsedda för asylsökande och ett antal platser för barn som har fått uppehållstillstånd. Vi upplever att tillströmningen har ökat. Det vill säga att asylplatserna fylls på i snabbare takt. Vilket innebär att ärendemängden "ensamkommande barn" ökar. Ett problem som uppstår kan vara avsaknaden av gode män.

Sammanfattande kommentarer kring det ekonomiska utfallet januari-augusti, jämförelser med föregående år

Ärendemängden ökar något vilket innebär att arvodeskostnaderna ökar. Det är svårt att styra kostnaderna då överförmyndarnämnden inte har några intäkter. Verksamheten är en lagreglerad myndighetsutövning. Handläggarna ska vara uppdaterade vid förändringar i regelverket. Därför är löpande "utbildning" av handläggarna viktigt, vilket medför vissa kostnader.

Nämndens stora fasta kostnader som inte går att påverka är arvoden till ställföreträdare samt personalkostnader (löner och utbildning).

Under året har nämnden haft kostnader för en extra inkallad resurs i samband med granskning av årsredovisningar.

Sammanfattning prognos för helåret

Prognosen visar ett smärre underskott av budgeten. På grund av sjukdom är det nödvändigt att ta in en extra resurs vilket medför obudgeterade verksamhetskostnader. Kinda kommun står för 39% av de kostnader som överstiger den totala verksamhetsbudgeten för 2014.

Även budgeten för arvoden till gode män och nämnden kommer ha ett smärre underskott.

Förväntat utveckling

Överförmyndarnämnden arrangerar i slutet av varje år en utbildningsdag. Samtliga ställföreträdare bjuds in att delta, även andra som ännu inte är förordnade gode män men som har visat intresse av godmans uppdrag bjuds in till utbildningen.

År 2015 kommer nämndens ansvar för utbildning av ställföreträdare att lagregleras.

År 2015 kommer även nämndens ansvar för utredningen som lämnas till Tingsrätten att lagregleras.

Tendensen är att ärendemängden generellt ökar något.

Det troliga är att avtalet Vimmerby kommun har med Migrationsverket om antal boendeplatser för ensamkommande barn kommer att utökas. Detsamma gäller för nuvarande samverkanskommun samt för kommande samverkanskommuner.

Planeringsarbete sker fortlöpande inför den kommande samverkan 1/1 2015.

VIMMERBY KOMMUN
Överförmyndarnämnden

Gerd Jörbo
handläggare

NÄRINGSLIVSENHETEN

Viktiga händelser årets första åtta månader

Turistbyrån fick sin nya chef Peter Göransson som började 7 januari.

Näringslivsenheten fortsatte arbetet med Fanérfabriken för att kunna möjliggöra att flera företag kunde etablera sig på området.

Byggklason köpte delar av området och kommunen köpte resterande för att kunna säkra bl.a. infrastruktur och ytterligare etableringar.

Under våren diplomerades 9 företagslotsar för att säkerställa och ge snabbare hantering till företag. Studiebesök har gjorts på näringslivsenheter i Tranås, Kalmar, Växjö och Västervik för att diskutera hur de jobbar med frågor som rör näringslivsarbete samt destinationsutveckling. Destinationsprojektet fortgår och håller på till 2015-12-31.

Tillväxtverkets medel kommer vara utbetalda nov 2014. Det har hållits infomöte för företagen i offentlig upphandling på Astrid Lindgrens Näs. Under våren arrangerades även "KS-resan", en dag med kommunstyrelsen för att besöka företag i kommunen. Förmiddagen började med ett besök på Bakfickan. Det fortsatte till Albins för att sedan gå vidare till MX museet och leklandet. Resan gick sedan vidare till Storebro och Fredensborg herrgård och avslutades på Storebro gjuteri.

Det har beslutats att tillsammans med Vimmerby handel och den nybildade fastighetsklubben ska Vimmerby kommun anställa en handelsutvecklare under ett år med möjlighet till förlängning. Vimmerby kommun kommer stå för 50% av tjänsten och resterande 50% delas lika mellan Vimmerby handel och fastighetsklubben. God morgon Vimmerby har hållits med ett antal intressanta gäster i Patric Engqvists morgonsoffa.

Utöver detta så har ett antal företagsbesök/kontakter hållits av olika karaktär. Ett par möten har hållits med Arbetsmarknadsenheten för att se hur vi kan hjälpa varandra att få företagen att bli engagerade i de som står långt från arbetsmarknaden men i en win win situation som gynnar båda parter.

Sammanfattade av det ekonomiska läget på Näringslivsenheten

Inga större avvikelser utan vi följer budget och ligger bra till under årets första 8 månader.

Prognosen för hela året är att vi kommer klara budgeten utan avvikelser.

Förväntad utveckling

Handelutvecklaren kommer att anställas under hösten, destinationsprojektet kommer gå in på sitt sista år. Satsningar kommer att göras på marknadsföra de nya industri- och handelsområden kommunen har byggt, Nya industri och näringslivsråd. Råden slås ihop till ett råd., "Tillväxt och näringslivsråd". Det nära samarbetet vi har med Turistbyrån kommer att fortgå för att vara behjälpliga i utvecklingen av besöksnäringen.

VIMMERBY KOMMUN
Näringslivsenheten

Patrik Kinnbom
näringslivschef

KULTUR OCH FRITIDSNÄMNDEN

Viktiga händelser årets första åtta månader

Omklädningsbyggnaden är färdigbyggd på Ceosvallen och togs i drift lagom till Bullerby Cup.

För att kunna leva upp till de förväntningar som finns på vad som ska bli ett vackrare Vimmerby har en trädgårdsmästare anställts. Skötselplaner har tagits fram för hur man ska arbeta med kommunens grönytor

Mötesplats Bullerbyn har kommit i gång under försommaren. Mötesplatsen ger kommunens förvaltningar, föreningar och de boende i området en plats att träffas på. Detta kan leda till ökad delaktighet bland medborgarna.

Folkhälsoarbetet förstärktes genom en anställning av en ungdomspedagog.

Förvaltningen har haft ansvar för förtidsröstningen vid årets båda val. Nytt för i år är att man kunnat förtidsrösta i Bullerbyn.

Totalt har 150 ungdomar haft kommunalt sommarjobb.

Nytt för i år var sommarvärdarna som utgick från torget. Deras uppgift var att informera och hjälpa besökare som kommit till Vimmerby.

Vimmerby kommuns första kulturplan har tagits fram och antagits av kommunfullmäktige.

Utställningen *Sport vi minns* pågick till slutet av januari på stadsmuseet Näktergalen. Under våren visades utställningen *Vimmerby under andra världskriget* och sommarens utställning har varit *Alla tiders 50-tal*, vilket visade sig vara en publiksuccé.

8 mars, på internationella kvinnodagen, genomförde kulturskolan sin årliga show, i år med temat kvinnan. Kulturskolan firade 10-års jubileum lördagen den 30 augusti, med fest och parad genom Vimmerbys gator.

Kultur- och fritidsnämnden har under 2014 åkt runt och träffat olika föreningar i bland annat Gullringen och Södra Vi, för att få bättre kunskap och kännedom om föreningslivet i de olika orterna i kommunen.

Sammanfattande kommentarer kring det ekonomiska utfallet januari-augusti, jämförelser med föregående år

Nämndens nettokostnader uppgår till 30 mnkr under årets första åtta månader, jämfört med 2013 års nettokostnader som uppgick till 27,7 mnkr. Skillnaden beror på den utökade ramen (1 mnkr och tilläggsanslag för bl a löner) och högre kostnader för driften av Ceosvallen och Ryttargården.

Sammanfattande prognos för helåret

Enligt prognos för hela 2014 kommer kultur- och fritidsnämnden att få ett underskott på 100 tkr. Orsaker till underskottet är bland annat hjälpen till Ryttargårdens driftskostnader.

Förväntad utveckling

En översyn av nämndens verksamheter kommer att ske i samband med budgetarbetet inför 2015, för att kunna prioritera vad vi ska göra i förhållande till politiska mål, planer och ekonomiska förutsättningar.

VIMMERBY KOMMUN
Kultur- och fritidsförvaltningen

Anders Eriksson
kultur- och fritidschef

BARN- OCH UTBILDNINGSFÖRVALTNINGEN

Viktiga händelser årets första åtta månader

Övergripande

Under våren 2014 har styrningen av nämndens verksamheter för första gången genomstrukturerat alla nivåer i organisationen; bit för bit fungerar styrningen från nämndsplan till lokala handlingsplaner som anger hur arbetslagen i vardagen ska genomföra sina uppdrag.

Det systematiska barnkonventionsarbetet tillsammans med kultur- och fritidsförvaltningen börjar nu bära frukt och Vimmerby kommun har under våren utsetts av Sveriges kommuner och landsting (SKL) till nationell modellkommun. Samtlig personal i förskola och fritidshem har fått utbildning om barns rättigheter och hur läroplanernas uppdrag förhåller sig till barnkonventionen.

Skolinspektionen har under våren genomfört regelbunden tillsyn av kommunens skolor inom grundskola och gymnasium. Majoriteten av skolorna granskades utan att få några påpekanden. Några skolor fick föreläggande om att åtgärder skulle vidtas.

Utifrån både tidigare och den senast genomförda medarbetarenkäten behöver Vimmerby bli attraktivare som arbetsgivare. Ett sätt är att höja lärarnas löner och med extra medel i lönerrevisionen per 1 april 2014 har lärarlönerna också kunnat höjas mer än andra yrkesgrupper i kommunen. Ett annat sätt är att ta del av den statliga förstelärrerformen och under årets åtta första månader har åtta förstelärare anställts.

Skolhälsovården har för första gången skrivit en patientsäkerhetsberättelse, vilken underlättar för huvudmannen att utveckla det systematiska kvalitetsarbetet inom skolhälsovården.

Vimmerby kommun är tillsammans med några andra kommuner utvald att vara referensgrupp till regeringens utredning om kvalitet i utbildningen för elever med vissa funktionsnedsättningar inom hörsel.

Förskola

Efterfrågan på förskoleplatser har under våren varit fortsatt stor och i januari återöppnade Hattstugans förskola. Som ett led i att säkerställa att Vimmerby erbjuder det lagen säger gäller nya riktlinjer för plats i förskola och fritidshem från 1 mars 2014.

Grundskola

I början av april månad publicerade Sveriges Kommuner och Landsting *Öppna jämförelser grundskola*. Vi visste att elevernas resultat hade blivit rejält mycket bättre men att Vimmerby skulle klättra från 247 till 74 plats bland landets 290 kommuner genererade ett och annat glädjeskutt.

Från tillkännagivandet i mars av årets ALMA-pristagare och fram till prisutdelningen i juni visade medarbetare från Astrid Lindgrens Näs, Kulturskolan och Astrid Lindgrens skola att samarbete och gemensamt arbete leder till både utveckling och framgång. Särskilt glada var alla över Barbro Lindgrens halvdagsbesök på Astrid Lindgrens skola.

Förvaltningen har under våren försökt rekrytera både en högstadierektor och en rektor till två mindre F-6-skolor men har inte lyckats.

I januari 2014 gick Astrid Lindgrens skola in i SKL:s PRIO-arbete (planering – resultat – initiativ och organisation) där utvecklingsområdena *feedback, effektiva möten, systematisk samplanering* och *gemensam ämnesplanering* var i fokus under våren. Samtidigt, i januari 2014, gick Vimarskolan in i den tredje fasen och där har man under våren provat de nya arbetssätt man arbetat fram.

Gymnasium

Under januari till augusti har det internationella arbetet via information, metodstöd och skivastugor ökat personalens kompetens gällande strategiskt internationellt arbete. Fokus har legat på EU:s nya skolprogram, Erasmus+. Arbetet har lett till extern finansiering (totalt 450.000 från EU-medel) för både studiebesök i Bryssel och kompetensutveckling med fokus på läsförståelse, IKT, undervisnings- och

förskolemetodik, Drop Out- problematik samt arbetsplatsförlagt lärande, APL. En internationell inriktning på gymnasiet har arbetats fram. Förvaltningens arbete har uppmärksammats i regionen via presentationer och ska framöver fungera som modell för skolor i Kalmar län."

I våras gick ett Vimmerby UF-företag, Stabilt UF, vidare till SM i Stockholm som representanter för Kalmar län. De tävlade om "Bästa produktutveckling" och "Bästa vara".

Den nya fotbollsprofilen har börjat bra och har idag runt 20 elever. Introduktionsveckan i augusti för de elever som börjar i åk 1 på gymnasiet har vidareutvecklats och höstens vecka har fallit väl ut.

Skolledningen har (för att få bättre elevresultat) tillsammans med sin personal fattat beslut om ett femårigt skolutvecklingsprojekt kring kollegialt lärande och projektet hade sin avstamp i juni.

Lärcenter - vuxenutbildningen
Antalet studerande inom svenska för invandrare (sfi) har ökat med nästan 100 % till drygt 100 elever. Det medför ett akut behov av såväl personal som lokaler och de ekonomiska förutsättningarna för detta saknas. Sfi-lärarna har drivit och driver med hjälp av medel från Skolverket ett projekt, vilket har inneburit en utveckling av IKT och webbaserade tillämpningar. Eleverna har erbjudits fler studiealternativ, med mer individanpassning och med fler flexibla lösningar än tidigare.

Samhällsorienteringen bedrivs i egen regi inom kommunens egna verksamheter under Barn- och utbildningsförvaltningens ansvar. En överenskommelse har träffats mellan socialförvaltningen och barn- och utbildningsförvaltningen där arbetsmarknadsenheten och integrationsenheten står för genomförandet och Lärcenter har ansvar för den administrativa delen.

Högskolecentrum
Den viktigaste händelsen, utöver det vardagliga arbetet, under våren 2014 har samarbetsprojektet kring högre utbildning med Västerviks och Hultsfreds kommuner varit. En förstudie har genomförts för att se hur vi ytterligare kan stärka vårt samarbete. Det

viktigaste och kanske mest intressanta delprojektet är "NYA VÄGAR" som resulterat i en gemensam ansökan till regeringen för att "vika" högskoleplatser efter våra kommuners behov. Ansökan har gjorts tillsammans med rektorerna från Högskolan Väst och Linnéuniversitetet.

Ansökan om att få utbilda integrationspedagoger inom ramen för Yrkeshögskoleutbildningen har skickats in.

Sammanfattande kommentarer kring det ekonomiska utfallet januari-augusti, jämförelser med föregående år.

Nämndens nettokostnader uppgår under perioden januari – augusti 2014 till 195,7 miljoner kronor och för samma period 2013 var utfallet 188, 7 mnkr.

Sammanfattning prognos för helåret

Ett totalt resultat på minus 5,1 mnkr kan komma att redovisas 2014.

- Förskolan kan komma att redovisa underskott med 7,3 mnkr. Många små barn med långa placeringstider kräver mer resurser. 2,7 av de 7,3 mnkr är obudgeterade internhyror inom förskolan.
- Särskolan kan komma att redovisa överskott med 1,9 mnkr. Det finns färre elever inom grundsärskolan än tidigare, vilket minskar kostnaderna.
- Gymnasiet kan komma att redovisa ett överskott motsvarande 3,3 mnkr när fler elever studerar i Vimmerby samtidigt som färre finns i andra kommuners gymnasieskolor.
- Grundskolan inkluderande förskoleklassen kan komma att redovisa ett överskott på 0,1 mnkr.
- Svenska för invandrare – undervisningen ökar i kostnad då mer än dubbelt så många elever studerar inom sfi. Dessutom är vi skyldiga att bedriva verksamhet alla veckor, hela

året. Lärcenter beräknas totalt gå med minus motsvarande 0,7 mnkr.

- Gymnasiesärskolan bedrivs i andra kommuner och en elevökning hösten 2013 påverkar våra kostnader hela 2014, och ett minus beräknas med 2,0 mnkr.
- Fritidshemsverksamheten beräknas gå med underskott motsvarande 0,7 mnkr 2014 beroende på fler elever på fritidshemmen.
- Gemensam administration kan komma att redovisa överskott med 0,2 mnkr.

Förväntad utveckling

- Behovet av förskoleplatser är fortsatt högt, barngrupperna behöver minska i storlek och behovet att få öppna fler förskoleavdelningar är akut.
- För grundskolans del ser vi en fortsatt positiv trend i enlighet med skolutvecklingsdokumentet, både kring elevernas resultat och hur de trivs. Vi ser dock med oro på svårigheterna att rekrytera rektorer och att rekrytera lärare med ”rätt” kompetens. Det är lärarnas arbetsmarknad och det blir allt svårare att rekrytera till de mindre enheterna.
- Gymnasiets stora utmaning är att få ännu fler elever utifrån som söker till Vimmerby och ännu större andel som väljer att stanna kvar i Vimmerby – annars kan det bli svårt att ha kvar det antal program som idag erbjuds.

- De ökade flyktingströmmarna sätter inte bara tryck på svenska för invandrare (sfi) utan även på den grundläggande vuxenutbildningen. När antalet elever inom sfi fördubblas leder det i nästa steg till i princip motsvarande ökning inom grundvux, och ekonomi för den ökningen finns inte inom vuxenutbildningen.
- Effekterna av kommande samarbete med Hultsfred och Västervik ger möjlighet att på ett än mer strukturerat sätt se till att kompetensförsörja arbetsmarknaden samtidigt som vi kan erbjuda individerna i kommunen ett alternativ till att flytta från kommunen för högre studier samt locka till inflyttning.
- Det går bra för Högskolecentrum (HC) och vi har tre programutbildningar som examineras våren 2015. Genom samarbetet med Campus Hultsfred och Västervik kommer HC att kunna erbjuda ytterligare program med start hösten 2015.

VIMMERBY KOMMUN
Barn- och utbildningsförvaltningen

Birgitha Sahlin
barn- och utbildningsschef

BARN- OCH UTBILDNINGSFÖRVALTNINGEN

FAKTARUTA 2014-08-31

	2014-08-31	2013-08-31
Barnomsorg		
Barn 0 - 12 år i kommunen	1 874	1 869
Förskola		
Barn 1 - 5 år	713	695
Tillsynstimmar	731 040	714 265
Kostnad/årsbarn inkl adm	73 150	70 641
Kostnad/tillsynstimma inkl adm	71	69
Genomsnitt abonnerad tim/vecka per barn	32	32
Avgiftstäckning %	8	8
Skolbarnsomsorg		
Skolbarn	561	550
Tillsynstimmar	288 576	279 046
Kostnad/årsbarn inkl adm	17 630	16 670
Kostnad/tillsynstimma inkl adm	34	32
Genomsnitt abonnerad tim/vecka per barn	16	16
Avgiftstäckning %	23	26
Grundskola	2014-08-31	2013-08-31
	ht14	ht13
Elever inkl förskoleklass	1 581	1 583
- förskoleklass	141	159
- år 1 - 3	460	477
- år 4 - 6	484	466
- år 7 - 9	496	481
Kostnad/elev i genomsnitt inkl adm	53 059	50 098
- lärarpersonal	27 713	26 915
- lokal	12 077	11 683
- läromedel	2 858	2 308
Gymnasieskola	2014-08-31	2013-08-31
	ht14	ht13
Elever	503	533
Åk 1	183	186
Åk 2	128	192
Åk 3	192	155
Kostnad/elev i genomsnitt inkl adm	82 111	72 509
- lärarpersonal	37 338	32 581
- lokal	19 071	16 394
- läromedel	7 912	6 364

SOCIALNÄMNDEN

Budgetuppföljning

Prognosen för socialnämndens totala verksamhet visar ett underskott på - 17 468 tkr för 2014.

Prognosen för den förvaltningsövergripande verksamheten visar ett överskott mot budget med + 155 tkr. Socialnämndens egen verksamhet visar ett underskott på - 75 tkr medan en vakanssättning av administrativ tjänst samt minskade kostnader för FoU ger ett överskott mot budget på ca 230 tkr.

Prognosen för individ- och familjeomsorgen ser ut att visa ett underskott mot budget på ca -12,2 miljoner kronor. Det är verksamheterna vård av vuxna, vård av barn och försörjningsstöd som i dagsläget överskrider budget. Vård av vuxna, placeringar, visar ett underskott på -2 355 tkr.

Vård av barn, placeringar, visar ett underskott på -6 810 tkr. OBS! Prognoserna bygger på nuvarande och framtida kända placeringar. Vård av missbrukare ökar kraftigt, anmälningar från landstinget har ökat. Kommunen får även signaler från kriminalvårdens frivård att kriminalitet och missbruk har ökat i Vimmerby jämfört med flera andra kommuner t ex Oskarshamn och Hultsfred. Försörjningsstödet har minskat något och visar nu ett underskott med -3 623 tkr.

Verksamheten äldreomsorg visar ett underskott mot budget med - 5 477 tkr, hemtjänsten står för underskottet varav 800 tkr är för utskrivningsklara. Hemtjänststimmarna ökade under 2013 och ligger fortfarande på en hög nivå i förhållande till budget. Under 2014 sker även en övergång till mobil dokumentation och nyckelfri hantering som tillfälligt ger högre kostnader, t ex för utbildning, men är ett sätt att rusta för framtiden.

Verksamhet funktionshinder visar ett överskott mot budget med +1 686 tkr. Överskottet beror på att externa placeringar ger lägre kostnad än budget och att ett nytt gruppboende inte är i drift.

Verksamhet hälso- och sjukvård visar ett underskott mot budget med - 1 595 tkr. Kostnader för sjuksköterskor ligger 1 200 tkr högre än budget medan kostnaderna för rehabilitering och administration är 255 tkr lägre än budget. Kostnaderna för tekniska hjälpmedel ökar och ser i dagsläget ut att ge ett underskott på -650 tkr. Situationen inom sjuksköterskeorganisationen är oroande med flera som har slutat, sjukskrivningar samt stora svårigheter att kunna rekrytera. Ger övertidskostnader, risk för ökade sjukskrivningar, kostnader för bemanningsföretag samt även en risk att kommunen inte kan klara sitt hälso- och sjukvårdsansvar framöver. Kostnadsutvecklingen för hälso- och sjukvård och tekniska hjälpmedel är osäker och oroande i och med utvärderingen av hemsjukvårdsavtalet som ger kommunen ansvar för habilitering, svårt sjuka barn samt mer medicinteknisk utrustning, dessa delar finns inte budgeterade. Kommunens hälso- och sjukvård och hemtjänst har idag betydligt fler personer med komplicerade sjukdomstillstånd som kräver insatser flera gånger per dygn.

Sammanfattning prognos för helåret

Prognosen för socialnämndens totala verksamhet visar ett underskott på - 17 468 tkr för 2014. Prognosen för individ- och familjeomsorgen visar - 12 237 tkr. Det är placeringar av barn, familjer, vuxna samt försörjningsstöd. Äldreomsorgen uppvisar en prognos på - 5 477 tkr och hälso- och sjukvården en prognos på - 1 595 tkr. Förvaltningsövergripande verksamhet samt verksamhet funktionshinder inklusive LSS redovisar ett överskott mot budget med +155 tkr respektive 1 686 tkr.

Jämförelser med delårsbokslutet 2013

Vid förra årets delårsbokslut 2013 prognostiserades ett budgetunderskott för socialnämndens verksamhet på -32 875 tkr. Underskottet fördelade sig på individ- och familjeomsorgen med -24 359 tkr, äldreomsorg med -3 950 tkr, funktionshinder - 3 924 tkr och hälso- och sjukvård med -466 tkr.

Förvaltningsövergripande verksamhet visade ett överskott med +175 tkr. Inför budgetåret 2014 fick socialnämnden ett tillskott på 20 mnkr för framtida satsningar.

Viktiga händelser årets första åtta månader

Byggandet av nya vård- och omsorgsboenden går framåt! Inflyttningen är planerad till januari 2015. 2014 präglas starkt av ett intensivt förberedelsearbete. Vi har en nära samverkan med Skanska och kommunens fastighetsavdelning om utformningen av byggnader och trädgård. Nya personalgrupper har bildats och får introduktion. Inventarier köps in och flytten från Duvan, Eken och Ådala planeras.

Inom det ordinära boendet har två aktivitetssamordnare blivit tre genom omfördelning från hemtjänsten. Tanken är att samordna och utveckla det sociala innehållet för äldre i samtliga områden inom kommunen.

Inom LSS-verksamheten har det varit ett intensivt arbete för att planera den gruppbostad som skulle ersätta Furugatans gruppbostad intill Näs. Den gruppbostraden kommer att finnas kvar några år till då sommaren visat att verksamheten på Näs inte stör de boende. En ny gruppbostad kommer ändå behöva byggas då det finns flera personer som väntar på lägenhet.

Våld i nära relationer är ett prioriterat utvecklingsområde inom hela verksamheten. Individ- och familjeomsorgen utvecklar sitt arbetsätt med stöd från Linköpings kommun. Ett förbättringsteam har startats upp som ett led i att ta fram metoder och rutiner inom hela socialförvaltningen.

Individ- och familjeomsorgen har utvecklat arbetet med familjehem och insatser på hemmaplan som alternativ till placeringar. Det har inneburit att verksamheten har klarat att stödja flera familjer så att placering inte har behövts. Antalet placeringar av barn och familjer har avstannat. Under 2014 har också socialpsykiatri överförs till individ- och familjeomsorgen.

Inom hemsjukvårdens sjuksköterskegrupp är situationen allvarlig. Det är flera sjukskötersketjänster som är vakanta till hösten

då medarbetare har slutat. Det är stora svårigheter att rekrytera nya sjuksköterskor och har även varit svårt att få in personalresurser från bemanningsföretag under sommaren. Detta är oroande för sjuksköterskornas arbetsmiljö och kommunens hälso- och sjukvårdsansvar.

Förväntad utveckling

Inom individ- och familjeomsorgen finns det inget som pekar på att det kommer att minska med insatser till barn, familjer och personer med missbruk. De satsningar som gjorts kan långsiktigt påverka åt rätt håll men det är inte realistiskt att komma ner till den budgetnivå som nu är gällande. Försörjningsstödet förväntas påverkas genom arbetsmarknadsenheten men det finns även andra faktorer i samhället som påverkar och den nivå på budget som nu gäller är inte realistisk.

Äldreomsorgen kommer att fortsätta att öka i och med att antalet äldre ökar men också för att fler äldre har mer komplexa sjukdomstillstånd.

Inom LSS-området har en kartläggning genomförts som visar att antalet brukare som behöver LSS-bostad och daglig verksamhet ökar. Dessa verksamheter kommer att behöva utökas. Det tillkommer även fler personer med personlig assistans redan till 2015.

Hemsjukvården står inför ett behov av utökning då kommunens ansvar för svårt sjuka barn, psykiatri, habilitering och medicinteknisk utrustning har tydliggjorts i utvärderingen av hemsjukvårdsavtalet.

Ökningen av antalet äldre med komplexa sjukdomstillstånd som bor i eget boende påverkar hemsjukvården.

Det är oerhört svårt att rekrytera sjuksköterskor och det finns kommande pensionsavgångar. Personalförsörjningen är och kommer framöver vara en viktig fråga. Möjligheten att kunna rekrytera kompetent personal är redan idag svår, speciellt sjuksköterskor, chefer och socionomer. Här behövs kreativitet och även resurser för att hitta hållbara lösningar framöver.

VIMMERBY KOMMUN
Socialnämnden

Anette Nilsson
socialchef

HULTSFRED-VIMMERBY MILJÖ- OCH BYGGNADSFÖRVALTNING

Viktiga händelser, förändringar från föregående år

Hultsfred och Vimmerby kommun beslutade att samverka genom en gemensam miljö- och byggnadsnämnd från och med 1 april 2014. Hultsfreds kommun är värdkommun vilket bland annat innebär att all personal är anställd av Hultsfreds kommun.

Organisationsförändringen har inneburit en stor belastning för medarbetarna under året. Förutom byten av arbetsplatser och nya rutiner uppstod en hel del vakanser i organisationen under våren. Dessa vakanser har till stor del åtgärdats vid tidpunkten för denna uppföljning men ännu återstår några att bemanna. Många nya medarbetare och inlärningsperiod gör att organisationen fortfarande anses vara i en uppbyggnadsfas.

Avstämning av måluppfyllelse och kommentarer

Enligt vår bedömning kommer målet avseende God ekonomi att uppnås. Nämnden har i nuläget inte några verksamhetsmål enligt den strategiska målstyrning som görs i Hultsfred utan den nya nämnden, som tillsätts till kommande årsskifte, har i uppdrag att ta fram mål och verksamhetsmål som uppfyller kommunfullmäktiges förväntningar.

Kostnaderna ligger betydligt under budget och det beror främst på vakanser under året och att driftskostnaderna för system och utveckling hållits nere.

Den stora minskningen av intäkter utgörs framförallt av lägre livsmedelsintäkter, pga ny lagstiftning, samt lågkonjunkturen inom byggsektorn som ger minskade intäkter på såväl bygg som plansida.

I jämförelse med fjolåret så är både kostnads- och intäktsutfallet lägre än budget. Vakanser samt minskat antal uppdrag och lov är orsakerna.

I och med att tjänsterna i organisationen tillsätts så kommer kostnadsutfallet att närma sig den budgeterade kostnaden.

Intäkter från miljö- och hälsoskyddstillsyn och tillstånd kommer i huvudsak att vara enligt budget medan det är intäkterna från livsmedelstillsynen som är vikande. Tjänstefördelningen inom livsmedelstillsynen kommer att justeras under 2015. När byggandet åter tar fart så kommer lov- och planintäkter att öka, men stor osäkerhet råder om när det sker.

Vid kommande årsskifte bedöms samtliga tjänster enligt organisationsbeslutet vara tillsatta.

Prognos

Det totala överskottet för HultVim beräknas bli totalt 900 tkr vid årsskiftet och utav det bedöms mellan 200-400 tkr utgöra Vimmerbys del. De flesta av förvaltningens vakanser under året har legat under "Vimmerbydelen" av budgeten. För att klara uppdragen har vakanserna täckts upp med resurser från "Hultsfreddelen" som dessutom också haft extrakostnader i form av externt stöd till bygglovsavdelningen. Än så länge har ingen justering gjorts mellan kommunerna avseende detta men det kommer att göras och medföra att Hultsfreds överskott, utifrån nuvarande läge, bedöms bli större än Vimmerbys vid årets slut.

VIMMERBY KOMMUN
Hultsfred-Vimmerby Miljö- och
Byggnadsförvaltning

Anders Helgée
förvaltningschef

PERSONAL

Personalvolym

Antalet tillsvidareanställda i Vimmerby kommun vid halvårsskiftet 2014 är 1 271 personer.

Antalet anställda har sedan halvårsskiftet 2013 ökat med 38.

Antalet heltidsanställda är totalt 773 personer, vilket motsvarar 61 procent av det totala antalet anställda.

Antalet tillsvidareanställda kvinnor är 1089, vilket är 86 procent av samtliga anställda. Andelen deltidanställda kvinnor är 38 procent av samtliga anställda och 44 % av tillsvidareanställda kvinnor. 13 % av alla tillsvidareanställda är heltidsanställda män, medan 1,6 % är deltidanställda.

Mertid

Mertiden under första halvåret 2014 redovisas i procent av budgeterade timmar. I jämförelse med 2013 har mertidsuttaget minskat med 0,31 procentenheter till 0,69 procent av den budgeterade tiden, se tabell.

År	%
2014	0,69
2013	1,00
2012	1,20
2011	1,12
2010	1,24
2009	1,50
2008	1,65
2007	1,58
2006	1,33

Sjukfrånvaro

Sjukfrånvaron har för hela kommunen legat på ungefär samma nivå de senaste tre åren. Vi kan dock se om vi går in på olika enheter att vissa har skjutit i höjden. Detta kommer att kräva att vi sätter fokus på rehabiliteringsåtgärder och att vi jobbar fokuserat med att hitta lösningar. Vi behöver också se över det förebyggande arbetet så inte fler hamnar i långtidssjukskrivningar.

	2014	2013	2012	2011	2010
	%	%	%	%	%
Sjukfrånvaro	5,4	5,3	5,3	4,5	4,4
Sjukfrånvaro mer än 90 dagar	2,0	2,0	1,7	1,4	1,2
Kvinnor	6,0	5,4	5,3	4,8	4,9
Män	2,8	3,7	4,7	3,3	2,0
0-29 år	5,0	3,8	2,2	5,5	2,3
30-49 år	4,1	4,3	5,2	3,8	3,7
50 år och äldre	6,7	5,6	6,3	5,2	5,2

Det kommunen främst måste jobba med att hitta strategier för framåt är personalförsörjningen. Vi får allt svårare att rekrytera inom viss områden. Chefer inom alla områden och på alla nivåer, socialsekreterare, ingenjörer och lärare inom naturvetenskap och språk är de vi har svårast att rekrytera för närvarande. Kommunen har fattat beslut om ersättning vid kortare utbildningar och nu återstår att konkretisera vilka längre utbildningar som kan vara aktuella att eventuellt prioritera att betala ersättning till.

En partsammansatt grupp har jobbat fram ett häfte som innehåller vad som skulle kunna göra kommunen till en attraktivare arbetsgivare. Där måste politikerna framåt ta ställning till vilka satsningar som ska göras.

Ett annat prioriterat område är arbetsmiljöarbetet. Vi har ökande sjuktal och måste få personalen att utvecklas, känna stolthet och trivas på sina arbeten. Vi har också ett antal som måste rehabiliteras tillbaka till sina arbeten.

Utvecklingen mot ett digitaliserat rapporteringssystem av tjänstgöringstid kommer att avslutas under året. Återstår också att köpa in ett system för politikernas arvoden.

VIMMERBY KOMMUN
Personalavdelningen

Monica Bergh
personalchef

VIMMERBY KOMMUN FÖRVALTNINGS AB - KONCERN

Dotterföretag ingående i koncernen:

- Vimmerby Energi och Miljö AB, 556189-4352, med dotter
- Vimmerby Energiförsäljning AB, 556527-8404
- Vimarhem AB, 556478-5987
- Vimmerby Halkbana AB, 556016-2975
- Vimmerby Industrifastigheter AB, 556203-5088
- Kulturkvarteret Astrid Lindgrens Näs AB, 556703-6156
- Vimmerby Gatuproduktion AB, 556885-3831

Delårsrapport för perioden 2014-01-01 – 2014-08-31

Koncernens verksamhet

Vimmerby kommun Förvaltnings AB startade i rollen som holdingbolag sin verksamhet vid årsskiftet 2000/2001. Bolaget har som huvuduppgift det övergripande ansvaret för koncernens strategiska och affärsmässiga utveckling. Den affärsmässiga verksamheten sker till övervägande del i dotterbolagen. Bolaget äger en obebyggd tomt. Resultat efter finansiella poster för perioden är minus 0,9 mnkr. Det prognostiserade resultatet beräknas till minus 1,7 mnkr varav största delen härrör från räntekostnader. Underskottet planeras bli täckt via koncernbidrag.

Vimmerby Energi och Miljö AB och dess dotterbolag Vimmerby Energiförsäljning AB bedriver produktion och försäljning av fjärrvärme i Vimmerby tätort, närvärme i kransorterna i kommunen samt elförsäljning i framförallt Vimmerby och Hultsfreds kommuner. Vimmerby Energi och Miljö AB har även nätkoncession i Vimmerby tätort. Vid årsskiftet 2009/2010 övertogs verksamheterna vatten- och avlopp samt avfallshantering från Vimmerby kommun. Likvid erlades via en revers om 129 mnkr. Vid övertagandet övergick 19 anställda till bolaget.

Vimmerby Energi och Miljö AB:s resultat för perioden är 9,1 mnkr.

Omsättningen har minskat mot föregående år främst beroende på minskad försäljning för värme och elhandel, vilket är väderrelaterat.

Fjärrvärmeverksamheten visar ett resultat på 0,7 mnkr, en minskning jämfört med föregående år på 1,4 mnkr. Detta beror främst på att vissa kostnader för kraftvärmeverksprojektet resultatförs under 2014. Närvärmen visar ett fortsatt förbättrat resultat mot föregående år, 0,4 mnkr jämfört med 0,1 mnkr 2013.

Nya redovisningsprinciper har påverkat avskrivningskostnaden, och ökad låneskuld har gjort att räntekostnaderna har ökat.

Helårsprognosen pekar på plus 8 mnkr vid årets slut.

Vimarhem AB bedriver produktion, uthyrning och förvaltning av bostäder och lokaler. Bolaget har sin huvudsakliga verksamhet i Vimmerby tätort, men har även verksamhet i orterna Storebro, Södra Vi, Gullringen och Rumsulla samt i Frödinge, Locknevi och Tuna. Vimarhem AB:s delårsresultat är ett överskott med 2,7 mnkr. Kostnaden för outhyrda lägenheter ligger 807 kkr under budgeten. Andelen hyreslediga lägenheter har minskat från 3,3% till 2,2% i slutet av rapportperioden. Merparten lediga lägenheter finns i Vimmerby.

Det gynnsamma ränteläget pekar mot att bolagets räntekostnader kan ligga 700 tkr under budget vid årets bokslut.

Resultat vid årets slut beräknas bli något positivt.

Vid **Vimmerby Halkbana AB** bedrivs utbildning i halkkörning för körkortsaspiranter och i mindre omfattning för chaufförer verksamma i näringslivet. Vid årsskiftet 2010/2011 slutade verksamhetsledaren vid halkbanan genom pensionsavgång. I samband därmed hyrdes hela anläggningen ut till en trafikskola på orten som bedriver verksamhet vid banan. Resultatet är noll kronor för perioden och beräknas till detsamma vid årets slut.

Vimmerby Industrifastigheter AB sålde 2012 sina två kvarvarande fastigheter i Vimmerby, Stor-ken 18 och Snickaren 16, till Vimmerby kommun. Vimmerby Industrifastigheter AB:s resultat för perioden är 0 kr. Det prognostiserade resultat beräknas också till 0 kr.

Den publika verksamheten i **Kulturkvarteret Astrid Lindgrens Näs AB** har under året hittills i huvudsak bestått av visningar av Astrid Lindgrens barndomshem, öppethållande av basutställningen "Hela världens Astrid Lindgren", skapandet av trädgårdsmiljöer samt programkvällar, evenemang och barnaktiviteter, bland annat i samverkan med "Skapande skola".

Projektet "Trädgårdarna på Astrid Lindgrens Näs" har varit i full aktivitet i perioden och "första kapitlet" har haft invigning och därmed har miljöerna tagits i bruk av publiken från juni 2014. Bolaget har i det projektet en nära samverkan med kommunen och projektet har blivit en betydande del i Tillväxtverkets projekt "Hållbar destinationsutveckling – Vimmerby med omnejd" och därigenom fått projektmedel för utveckling. Bolaget har också gjort egna investeringar i anläggningen till ett värde av 3,7 miljoner.

I perioden så har en ny verksamhetsgren startat, Mat & Dryck på Astrid Lindgrens Näs. Detta för att svara för en god service av café och restaurang till våra besökare under öppettider. Konceptet kopplas till Astrid Lindgrens värderingar och historia.

Under perioden har anläggningen infört ett helt nytt entrésystem, vilket har tagits emot väl. Antalet registrerade besök i utställningarna, trädgårdarna, guidningar och vid evenemang har fram till periodens slut varit cirka 26 000. Prognosen pekar på att antalet registrerade besök i utställningar och guidningar kommer att ligga ca 30 000 vid årets slut.

Periodens resultat före koncernbidrag uppgår till minus 0,9 mnkr. Prognos för hela 2014 beräknas till ett underskott med 3,0 mnkr.

Verksamheten för **Vimmerby Gatuproduktion AB** är att förvalta och underhålla kommunens gator och vägar. Detta innebär till exem-

pel, förutom byggnation av nya gator, snöröjning, halkbekämpning, sandupptagning och barmarksunderhåll.

Vimmerby Gatuproduktion visar ett positivt resultat för perioden på 0,8 mnkr. Det är en förbättring mot föregående år, främst beroende på att kostnaderna för snöröjning är lägre på grund av den milda vintern och våren. Det är dock omöjligt att förutsäga hur hösten kommer att se ut. Även avskrivningskostnaderna har minskat jämfört med 2013.

Prognosen för 2014 visar ett nollresultat.

Likviditet

Koncernens totala likvida medel utgjorde vid periodens slut 7,2 (0,1) mnkr. Värde inom parentes avser föregående år. Därtill kommer bankmedel på ett koncernkonto, som förvaltas av ägaren Vimmerby kommun. Dessa bankmedel uppgår till 72,0 (61,4) mnkr och är bokförda som fordran i balansräkningen.

Finansiering

Den totala låneskulden i koncernen uppgår till 862 (640) mnkr.

Modern Vimmerby kommun Förvaltnings AB har en låneskuld på 30 mnkr. Vimmerby Energi och Miljö AB har en låneskuld på 520 mnkr vilket är en ökning med 213 mnkr sedan årsskiftet. Vimarhem AB:s låneskuld utgör 303 mnkr. Kulturkvarteret Astrid Lindgrens Näs AB har lånat 5 mnkr och Vimmerby Gatuproduktion AB har lånat 3,7 mnkr. Övriga bolag har inga låneskulder.

Investeringar

Under perioden har Vimmerby Energi och Miljö AB investerat totalt 173,1 mnkr, varav huvuddelen skall omvandlas till en lease och därför redovisas som övrig kortfristig fordran. Investeringarna utgörs naturligtvis främst av kraftvärmeverk Tallholmen 162,9 mnkr, men även VA 7,0 mnkr, och eldistribution 2,4 mnkr.

Vimarhem AB:s pågående investeringar uppgår till 5,7 mnkr. De största posterna är ombyggnad till LSS-boende på Djursdalavägen 2C, bergvärme Locknevi samt solel på Buller-

bygatan och kv Lönnen. Här ingår även utgifter för rivning på kv Pistolsmeden och kv Uven.

Kulturkvarteret Astrid Lindgrens Näs AB har investerat 3,7 mnkr i "Trädgårdarna på Astrid Lindgrens Näs".

Nettoomsättning

Nettoomsättningen för perioden uppgår till 186,1 (190,2) mnkr.

Resultatprognos

Koncernens resultat för perioden uppgår till 9,0 (12,2) mnkr före bokslutsdispositioner och skatt. Vimmerby Energi och Miljö AB:s resultat är 9,1 mnkr för perioden. Vimarhem AB:s resultat är 2,7 mnkr. Kulturkvarteret Astrid Lindgrens Näs AB redovisar minus 0,9 mnkr i delårsresultat. Vimmerby Gatuproduktion AB redovisar plus 0,8 mnkr. Vimmerby Halkbana AB:s och Vimmerby Industrifastigheter AB:s resultat är 0 mnkr. Moderbolagets resultat är minus 0,9 mnkr.

Koncernens resultat för hela år 2014 beräknas till 3,4 (7,3) mnkr före bokslutsdispositioner och skatt. Resultatet för hela år 2014 härrör från Vimmerby Energi och Miljö AB plus 8 mnkr, Kulturkvarteret Astrid Lindgrens Näs AB minus 3,0. Moderbolagets prognos är minus 1,7 mnkr. Vimarhem AB:s prognos är 0,1 tkr plus. Vimmerby Halkbana AB, Vimmerby Gatuproduktion AB och Vimmerby Industrifastigheter AB beräknas göra nollresultat.

Personal

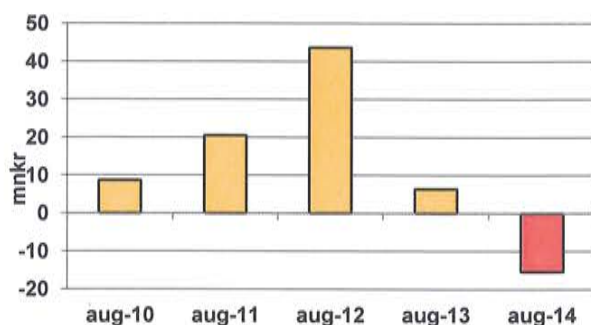
Totala antalet anställda uppgår till 104 (100) årsarbetare. Moderbolaget har ingen anställd personal. Antalet årsarbetare i Vimmerby Energi och Miljö AB är 43. Vimarhem AB har 41 årsarbetare. Antalet årsarbetare i Kulturkvarteret Astrid Lindgrens Näs AB har under perioden uppgått till 11. Vimmerby Halkbana AB och Vimmerby Industrifastigheter AB har ingen anställd personal. Vimmerby Gatuproduktion AB har 9 anställda.

Denna delårsrapport har inte varit föremål för revisorernas granskning.

EKONOMISK ÖVERSIKT

Förändring av eget kapital

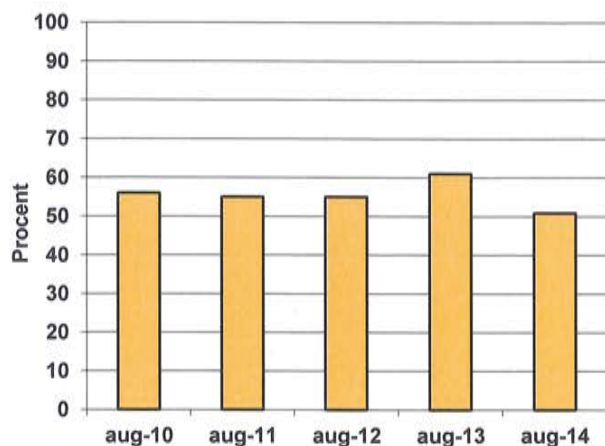
Det egna kapitalet har fram till 2014-08-31 minskat med 15,4 mnkr och utgör 668 mnkr vid periodens slut. Enligt prognos för hela år 2014 beräknas det egna kapitalet minska med 20,3 mnkr.



Soliditet

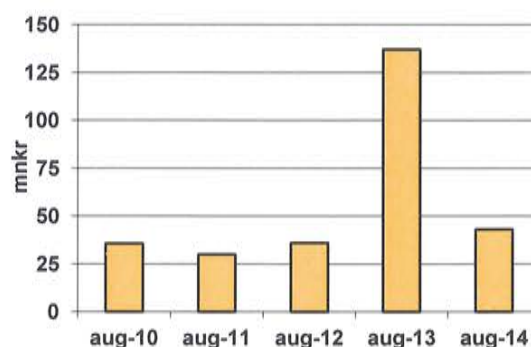
Soliditeten anger hur stor del av tillgångarna som är finansierade med eget kapital och kan sägas vara ett uttryck för den finansiella styrkan. Utvecklingen av soliditeten bestäms av två faktorer, dels tillgångsökningen och dels resultatutvecklingen. Det finns inga vedertagna normer för en önskvärd kommunal soliditet.

Soliditeten har minskat till 50,9 procent, exklusive bolag ingående i koncernkontot. I soliditetsberäkningen inkluderas pensionsskuld som intjänats 1998 och framåt. Pensionsskuld som avser tid före 1998 är upptagen under ansvarsförbindelser i not 18. Skulle detta åtagande, per den sista augusti 395 mnkr, läggas in som en avsättning i balansräkningen minskar kommunens soliditet till 39,1 procent.



Likvida medel

De likvida medlen uppgick vid periodens slut till 43 mnkr. 2014 års investeringsbudget uppgår till 328 mnkr. Utfall tom sista augusti 2014 är 133 mnkr. Prognosen säger att kommunen ska investera ytterligare 81 mnkr till årets slut. I och med kommunens resultatnivå innebär det att externa lån måste tas upp under hösten till motsvarande belopp.



Omsättnings- och anläggningstillgångar

Av balansräkningen framgår att kommunens tillgångar uppgår till 1 312 mnkr och är en ökning från årsskiftet med 92 mnkr

Av dessa utgör anläggningstillgångarna 1 003 mnkr och omsättningstillgångarna 309 mnkr.

Anläggningstillgångarna har ökat med 119,6 mnkr sedan årsskiftet. Inventarier har minskat med 2,5 mnkr medan fastigheter och anläggningar ökat med 114,6 mnkr. Aktier och andelar uppgår till 172,2 mnkr och har ökat med 7,5 mnkr jämfört med årsskiftet.

KLP bildades under 1996 och har till uppgift att utföra kapitalförvaltningstjänster.

Bolaget ägs av tio länskommuner samt landstinget i Kalmar län. För kapitalförvaltningsverksamheten tillämpas fastställd placeringspolicy. Från och med 1997 klassificeras avsättningen som omsättningstillgång och värderas enligt lägsta värdets princip. Avsättning till Kalmar läns Pensionskapitalförvaltning AB har ej skett under årets första 8 månader och planeras ej heller ske till årets slut.

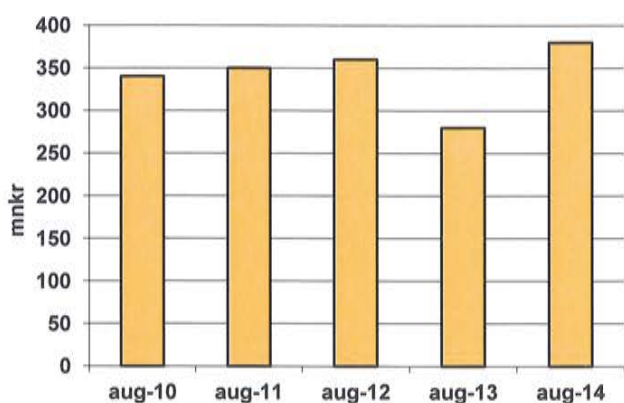
Vimmerby kommuns andel av bolagets totala placeringar har under perioden ökat med 12 mnkr sedan årsskiftet, se not 12.

Skulder

Korta skulder har sedan årsskiftet minskat med 3 mnkr och utgör 204 mnkr. I korta skulder ingår personalens intjänade semester och övertidsersättning med mera med 36 mnkr. Den långfristiga låneskulden har ökat med 100 mnkr sedan årsskiftet och uppgår per balansdagen till 380 mnkr. Samtliga nya lån har upptagits hos Kommuninvest. Minskningen av låneskulden från augusti 2012 till augusti 2013 med 80 mnkr beror på att kommunen upphörde som internbank och att dessa lån därmed övertog av Vimmerby Energi och Miljö AB.

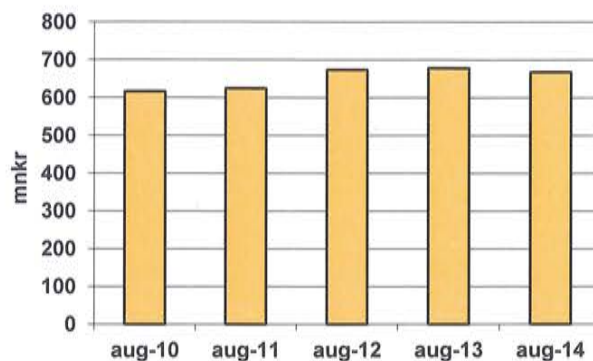
Pensionsavsättningen utgör vid periodens slut 60 mnkr. Avsättningen har från årets början ökat med 11 mnkr. Den stora ökningen beror främst på att Vimmerby har gått över från SPP till Skandia och att deras skuldberäkningar är olika. Främsta orsaken till dessa differenser är att det fanns brister i de grunduppgifter som Skandia övertog men det fanns även brister i tidigare skuldberäkning som nu har rättats till. Skandia fortsätter att reda ut de oklarheter som finns.

Periodens andel av individuell del pensioner har bokförts som kortfristig skuld med 16 mnkr.



Eget kapital

Periodens resultat utgör minus 15,4 mnkr och eget kapital vid periodens slut är 668 mnkr.



Balanskrav

Enlig kommunallagen ska kommunens ekonomi planeras och styras mot ett resultat i balans, vilket innebär att intäkterna minst ska överstiga kostnaderna i såväl budget och i bokslut. Eventuella underskott i bokslutet ska inarbetas inom tre år enligt en åtgärdsplan som kommunfullmäktige beslutar om. Detta innebär att det egna kapitalet säkras över tiden genom planering och styrning för att nå balans.

Vid avstämning mot lagens krav är huvudprincipen att realisationsvinster inte ska inräknas i intäkterna. Prognostiserat helårsresultat efter hänsyn tagen till reavinster uppgår till -20,3 mnkr. Balanskravet är ej uppfyllt 2014. Det finns inga negativa balansresultat från tidigare år att reglera.

Mnkr	2014-12-31	2013-12-31	2012-12-31
Prognos helår	-20,3	11,4	41,7
Realisationsvinster			-1,5
Resultat efter balanskravsjusteringar	-20,3	11,4	40,2
Avsättning till RUR		-3,9	
Balansresultat	-20,3	7,5	40,2

Måluppfyllelse

För år 2014 har Vimmerby kommun det övergripande finansiella målet att årets resultat ska uppgå till minst 2 % av summa skatter och statsbidrag, eller 15 mnkr. Prognosen till årets slut visar -20,3 mnkr och målet uppfylls ej.

VIMMERBY KOMMUN
Ekonomiavdelningen

Mattias Karlsson
ekonomichef

RESULTATRÄKNING, KOMMUNEN (tkr)

	Not	2014-08-31	2013-08-31	2013-12-31	Budget Helår 2014	Prognos Helår 2014
Verksamhetens intäkter	1	89 930	88 409	159 072	119 764	131 339
Verksamhetens kostnader	2	-607 353	-571 779	-884 060	-838 802	-879 124
Avskrivningar	3	-17 313	-16 454	-24 714	-33 282	-33 282
Verksamhetens nettokostnader		-534 736	-499 824	-749 702	-752 320	-781 067
Skatteintäkter	4	398 744	389 302	582 149	596 068	598 409
Generella statsbidrag och utjämning	5	115 824	115 466	173 269	176 779	173 735
Finansiella intäkter	6	12 001	11 857	16 306	5 363	12 005
Finansiella kostnader	7	-7 270	-10 397	-10 559	-13 470	-22 570
Extraordinära kostnader					-854	-854
Skatt uppskjuten						
PERIODENS RESULTAT	14	-15 437	6 404	11 463	11 566	-20 342

BALANSRÄKNING, KOMMUNEN (tkr)

	Not	2014-08-31	2013-08-31	2013-12-31	Budget 2014-12-31
TILLGÅNGAR					
Anläggningstillgångar					
Mark och byggnader	8	802 275	611 088	687 700	
Maskiner och inventarier	9	28 996	32 253	31 510	
Finansiella anläggningstillgångar	10	172 219	164 683	164 724	
Summa anläggningstillgångar		1 003 490	808 024	883 934	1 207 000
Omsättningstillgångar					
Exploateringsfastigheter		10 363	0	0	
Fordringar	11	40 784	39 481	72 464	
Kortfristiga placeringar	12	142 753	128 797	132 013	
Kassa och bank	13	114 697	136 961	131 483	
Summa omsättningstillgångar		308 597	305 239	335 960	220 202
SUMMA TILLGÅNGAR		1 312 087	1 113 263	1 219 894	1 427 202
EGET KAPITAL					
Därav periodens resultat	14	667 926	678 304	683 364	694 930
Därav periodens resultat		-15 437	6 404	11 463	11 566
Avsättningar	15	60 257	49 492	49 521	61 272
Därav avsättningar för pensioner		60 257	49 492	49 521	61 272
SKULDER					
Långfristiga skulder	16	380 000	280 000	280 000	487 000
Kortfristiga skulder	17	203 904	105 467	207 009	184 000
Summa skulder		583 904	385 467	487 009	671 000
SUMMA EGET KAPITAL, AVSÄTTNINGAR OCH SKULDER		1 312 087	1 113 263	1 219 894	1 427 202
Ansvarsförbindelser	18	1 152 006	721 600	1 152 007	
Därav pensionsförpliktelser		395 377	372 100	395 400	
Därav övriga borgensåtagande		756 629	349 500	756 607	

RESULTATRÄKNING, KOMMUNKONCERN (tkr)

	2014-08-31	2013-12-31
Verksamhetens intäkter	260 785	376 925
Verksamhetens kostnader	-727 454	-1 049 749
Avskrivningar	-37 581	-57 180
Verksamhetens nettokostnader	-504 250	-730 004
Skatteintäkter	398 744	582 129
Generella statsbidrag och utjämning	115 824	173 290
Finansiella intäkter	12 815	17 700
Finansiella kostnader	-21 525	-30 041
Skatt uppskjuten	-16	6 038
PERIODENS RESULTAT	1 592	19 112

BALANSRÄKNING, KOMMUNKONCERN (tkr)

	2014-08-31	2013-12-31
TILLGÅNGAR		
Anläggningstillgångar		
Mark och byggnader	1 385 145	1 271 455
Maskiner och inventarier	282 773	296 066
Finansiella anläggningstillgångar	37 621	26 729
Summa anläggningstillgångar	1 705 539	1 594 250
Omsättningstillgångar		
Förråd, Exploateringsfastigheter	14 289	5 594
Fordringar	224 397	102 680
Kortfristiga placeringar	142 753	132 013
Kassa och bank	122 080	144 640
Summa omsättningstillgångar	503 519	384 927
SUMMA TILLGÅNGAR	2 209 058	1 979 177
EGET KAPITAL		
Därav periodens resultat	1 592	19 112
Avsättningar	118 150	104 019
Därav avsättningar för pensioner	61 602	50 866
SKULDER		
Långfristiga skulder	1 242 039	1 007 533
Kortfristiga skulder	184 815	205 164
Summa skulder	1 426 854	1 212 697
SUMMA EGET KAPITAL, AVSÄTTNINGAR OCH SKULDER	2 209 058	1 979 177
Ansvarsförbindelser		
Därav pensionsförpliktelser	400 784	400,8
Därav övriga borgensåtagande	395 377	395,4
	5 407	5,4

KASSAFLÖDESANALYS, KOMMUNEN (tkr)

	2014-08-31	2013-08-31	2013-12-31
Den löpande verksamheten			
Resultat efter finansiella poster	-15 437	6 404	11 464
Justering för poster som inte ingår i kassaflödet	28 049	19 437	27 726
Kassaflöde från den löpande verksamheten före förändringar av rörelsekapital	12 612	25 841	39 190
Kassaflöde från förändringar i rörelsekapital			
Ökning (-)/Minskning (+) av kortfristiga fordringar	10 577	29 970	-6 229
Ökning (+)/Minskning (-) av kortfristiga skulder	-3 105	-79 542	21 959
Kassaflöde från den löpande verksamheten	20 084	-23 731	54 920
Investeringsverksamheten			
Förvärv av materiella anläggningstillgångar	-132 539	-62 870	-146 999
Förärljning av materiella anläggningstillgångar	3 165	7 303	7 303
Förvärv av finansiella anläggningstillgångar	4	0	0
Kassaflöde från investeringsverksamheten	-129 370	-55 567	-139 696
Finansieringsverksamheten			
Nyupplåning	100 000	0	0
Amortering av upptagna lån	0	-80 000	-80 000
Nyutlåning	-7 500	0	0
Amortering av utlämnade lån	0	214 000	214 000
Kassaflöde från finansieringsverksamheten	92 500	134 000	134 000
SUMMA KASSAFLÖDE	-16 786	54 702	49 224
Likvida medel vid årets början	131 483	82 259	82 259
Likvida med vid periodens slut	114 697	136 961	131 483
Summa kassaflöde	-16 786	54 702	49 224
Tilläggsupplysningar			
Poster som inte ingår i kassaflödet			
Avskrivning av anläggningstillgångar	17 313	16 454	24 714
Avsättningar till pensioner	10 736	2 983	3 012
Realisationsresultat vid försälj av anläggningstillg	0	0	0
Summa	28 049	19 437	27 726

NOTER, KOMMUNEN (tkr)

NOT 1	VERKSAMHETENS INTÄKTER	2014-08-31	2013-08-31
	Taxor och avgifter	14 722	15 842
	Hyror och arrenden	11 008	12 217
	Försäljningsmedel	5 016	4 424
	Försäljning av verksamhet och ersättning för tjänster	11 025	12 648
	Försäljning fastigheter	5 024	3 116
	Bidrag	44 722	40 511
	Övrigt	1 978	2 913
	Realisationsvinst vid avyttring av tillgångar	-3 565	-3 262
	Summa verksamhetens intäkter	89 930	88 409
NOT 2	VERKSAMHETENS KOSTNADER		
	Personalkostnader inklusive pensioner och löneskatt	426 082	392 536
	Material	20 761	18 927
	Hyror	10 047	9 131
	Köp av verksamhet	90 015	91 698
	Lämnade bidrag	23 860	22 621
	Övriga tjänster	36 588	36 866
	Summa verksamhetens kostnader	607 353	571 779
NOT 3	AVSKRIVNINGAR		
	Beloppen utgörs av planenliga avskrivningar. För gator och vägar, parker och dylikt räknas avskrivningen på bokförda värdet för övriga tillgångar på anskaffningsvärdet.		
	Årets investeringar belastas ej med kapitalkostnader.		
NOT 4	SKATTEINTÄKTER		
	Preliminära skatteintäkter	397 718	390 344
	Slutavräkning	0	1 707
	Preliminär slutavräkning	1 026	-2 749
	Summa skatteintäkter	398 744	389 302
NOT 5	GENERELLA STATSBIIDRAG OCH UTJÄMNING		
	Inkomstutjämnin	99 071	101 920
	Kostnadsutjämnin	-6 271	-11 551
	Nivåjustering, strukturbidrag	3 426	4 675
	Fastighetsavgift	17 145	16 751
	LSS-avgift	2 453	2 991
	Tillfälligt konjunkturstöd	0	
	Mellankommunal utjämnin	0	680
	Summa generella statsbidrag och utjämnin	115 824	115 466
NOT 6	FINANSIELLA INTÄKTER		
	Räntor på utlämnade lån	70	1 564
	Räntor på likvida medel	201	508
	Dröjsmålsräntor	26	26
	Borgensavgift	1 483	900
	Värdeförändring KLP, se vidare not 13	10 194	8 390
	Övriga finansiella intäkter	27	469
	Summa finansiella intäkter	12 001	11 857
NOT 7	FINANSIELLA KOSTNADER		
	Räntor på anläggningslån	6 314	6 248
	Ränta på pensionsskuld	742	3 976
	Dröjsmålsräntor	14	12
	Övriga finansiella kostnader	200	161
	Summa finansiella kostnader	7 270	10 397

NOTER, KOMMUNEN (tkr)

NOT 8 MARK OCH BYGGNADER	2014-08-31	2013-08-31
Ingående anskaffningsvärde	868 731	730 819
Ingående ackumulerade avskrivningar	-181 032	-160 822
Periodens avskrivningar	-13 025	-13 455
Realisationsförluster	-	-125
Utrangering	-	-
Bruttoinvesteringar	130 766	57 808
Försäljningar, bidrag m m	-3 165	-3 137
Pågående fastighetsarbeten	-	-
Bokfört värde 31/8	802 275	611 088
NOT 9 MASKINER OCH INVENTARIER		
Ingående anskaffningsvärde	132 860	139 366
Ingående ackumulerade avskrivningar	-101 350	-105 135
Periodens avskrivningar	-3 321	-3 563
Realisationsvinster	-	-
Bruttoinvesteringar	807	5 062
Försäljningar, bidrag m m	-	-3 477
Bokfört värde 31/8	28 996	32 253
NOT 10 FINANSIELLA ANLÄGGNINGSTILLGÅNGAR		
Långfristig utlåning		
Stångåns regleringsföretag	1 000	1 000
Trafikverket	14 608	7 108
VTT Fastighets AB	2 775	2 775
Kommuninvest AB, förlagslån	2 700	2 700
Vimmerby Hockey	250	250
Summa långfristig utlåning	21 333	13 833
Aktier		
Vimmerby kommun Förvaltnings AB	148 678	148 679
Varav nominellt värde aktier 6 100 tkr		
Varav överkursfond 20 000 tkr		
Varav övrigt aktieägartillskott 122 578 tkr		
Vimmerby Turistbyrå AB	1 110	1 060
Kalmar läns Pensionskapitalförvaltning AB	10	10
Kommuninvest i Sverige AB	768	768
Sustainable Sweden South East AB	10	10
Föreningssparbanken	7	7
Summa aktier	150 583	150 534
Andelar		
Södra, insatskapital	195	191
Kreditgarantiföreningen norra Småland EF	100	100
Summa andelar	295	291
Övrigt	8	25
Summa värdepapper och andelar	150 886	150 850
Summa finansiella anläggningstillgångar	172 219	164 683
NOT 11 FORDRINGAR		
Statsbidragsfordringar	1 378	1 518
Förutbetalda kostnader och upplupna intäkter	20 032	21 120
Mervärdesskatt	5 644	-4 719
Kundfordringar	7 920	11 489
Skattefordringar	4 454	9 536
Avräkning koncernbolag	783	0
Övriga kortfristiga fordringar	573	537
Summa fordringar	40 784	39 481

NOTER, KOMMUNEN (tkr)

NOT 12 PLACERINGAR AV PENSIONSMEDEL VIA KLP	2013-08-31	2013-08-31
Aktier anskaffningsvärde	72 753	60 764
Obligationer	61 688	59 701
Banktillgodohavande	4 945	7 718
Upplupna ränteintäkter	550	614
Köpta/sålda ej likviderade värdepapper mm	2 817	-
	142 753	128 797

Aktiernas marknadsvärde är 92.498 tkr vari ingår orealiserat resultat 19.745 tkr.

Obligationernas marknadsvärde utgör 63.784 tkr.

Utbetalat för placering via KLP 51 000 tkr.

Totalt marknadsvärde 2014-08-31, 164.048 tkr.

Värdeökning under perioden utgör 12.010 tkr.

I finansiella kostnader ingår förvaltningsavgift med 138 tkr.

NOT 13 LIKVIDA MEDEL		
Kassa, bank, postgiro, Vimmerby kommun	42 705	136 961
Bank, bolag ingående i koncernen	71 992	0
Summa likvida medel	114 697	136 961

NOT 14 EGET KAPITAL		
Ingående balans	683 363	671 900
Periodens resultat	-15 437	6 404
- varav avsatt till resultatutjämningsreserv	3 900	0
Summa eget kapital	667 926	678 304

NOT 15 AVSÄTTNINGAR		
Avsättning pensioner	60 257	49 492
Summa avsättningar	60 257	49 492

NOT 16 LÅNGFRISTIGA SKULDER		
Ingående låneskuld	280 000	280 000
Nya lån	100 000	-
Summa långfristiga skulder	380 000	280 000

NOT 17 KORTFRISTIGA SKULDER		
Leverantörsskulder	14 046	14 017
Personalens skatter och avgifter	57 973	54 878
- varav källskatt	10 197	9 843
- varav arbetsgivaravgifter	11 380	10 986
- varav semester- och övertidsskuld	36 396	34 049
Skatteskulder	0	0
Upplupna kostnader och förutbetalda intäkter	24 869	22 308
Individuell del pensioner	16 300	12 332
Mervärdesskatt	352	367
Avräkning koncernbolag	72 775	0
Övrigt	17 589	1 565
Summa kortfristiga skulder	203 904	105 467

NOTER, KOMMUNEN (tkr)

NOT 18	ANSVARSFÖRBINDELSER	2013-08-31	2013-08-31
	Kommunalt borgens- och förlustansvar avseende egna hem	573	600
	Borgen och andra förpliktelser gentemot "allmännyttan"	303 000	309 000
	Borgen och andra förpliktelser gentemot övriga kommunala företag	448 522	31 400
	Pensionsförpliktelser	318 185	299 700
	Särskild löneskatt på pensionsförpliktelser	77 192	72 400
	Övriga ansvarsförbindelser	2 834	2 900
	Åtagande på grund av särskilt avtal, en anställd	1 700	1 700
	Leasingavtal	0	3 900
	Summa borgensåtagande	1 152 006	721 600

Infriade borgensåtagande

Vimmerby kommun har 1997-05-26, KF § 56, ingått en solidarisk borgen såsom för egen skuld för Kommuninvest i Sverige AB:s samtliga nuvarande och framtida förpliktelser. Samtliga 279 kommuner som per 2014-06-30 var medlemmar i Kommuninvest ekonomisk förening har ingått likalydande borgensförbindelser.

Mellan samtliga medlemmar i Kommuninvest ekonomisk förening har ingåtts ett regressavtal som reglerar fördelningen av ansvaret mellan medlemskommunerna vid ett eventuellt ianspråktagande av ovan nämnd borgensförbindelse. Enligt regressavtalet ska ansvaret fördelas dels i förhållande till storleken på de medel som respektive medlemskommun lånat av Kommuninvest i Sverige AB, dels i förhållande till storleken på medlemskommunernas respektive insatskapital i Kommuninvest ekonomisk förening.

Vid en uppskattning av den finansiella effekten av Vimmerby kommuns ansvar enligt ovan nämnd borgensförbindelse kan noteras att per 2014-06-30 uppgick Kommuninvest i Sverige AB:s totala förpliktelser till 274 758 265 613 kronor och totala tillgångar till 276 295 310 824 kronor. Kommunens andel av de totala förpliktelserna uppgick till 1 291 240 508 kronor och andelen av de totala tillgångarna uppgick till 1 298 878 998 kronor.

DRIFTREDOVISNING (tkr)

NÄMND		Utfall	Budget	Återstår	Prognos	Avvikelse	Utfall
		140831	2014	av budget	141231	budg/prog	2013
Kommunstyrelse	Intäkter	3 567	1 979	-1 588	4 800	2 821	6 686
	Kostnader	-38 948	-46 739	-7 791	-59 596	-12 857	-49 869
	Netto	-35 381	-44 760	-9 379	-54 796	-10 036	-43 183
Överförmyndarnämnd	Intäkter	262	524	262	524	0	1 037
	Kostnader	-1 569	-2 068	-499	-2 174	-106	-2 373
	Netto	-1 307	-1 544	-237	-1 650	-106	-1 336
Revisorer	Intäkter	0	0	0	0	0	0
	Kostnader	-325	-811	-486	-811	0	-811
	Netto	-325	-811	-486	-811	0	-811
Samhällsbyggnad	Intäkter	20 416	33 952	13 536	31 620	-2 332	37 198
	Kostnader	-78 798	-119 568	-40 770	-120 965	-1 397	-124 579
	Netto	-58 382	-85 616	-27 234	-89 345	-3 729	-87 381
Fastighetsförvaltning	Intäkter	48 344	71 388	23 044	70 891	-497	68 553
	Kostnader	-43 731	-72 570	-28 839	-72 073	497	-73 376
	Netto	4 613	-1 182	-5 795	-1 182	0	-4 823
Kultur- och fritidsnämnd	Intäkter	3 483	4 814	1 331	5 171	357	6 578
	Kostnader	-33 467	-46 327	-12 860	-46 784	-457	-46 415
	Netto	-29 984	-41 513	-11 529	-41 613	-100	-39 837
Barn- och utbildningsnämnd	Intäkter	28 214	31 931	3 717	40 201	8 270	41 218
	Kostnader	-223 969	-317 358	-93 389	-330 778	-13 420	-323 875
	Netto	-195 755	-285 427	-89 672	-290 577	-5 150	-282 657
Socialnämnd	Intäkter	42 605	54 693	12 088	59 974	5 281	63 914
	Kostnader	-244 751	-334 998	-90 247	-357 747	-22 749	-355 538
	Netto	-202 146	-280 305	-78 159	-297 773	-17 468	-291 624
Miljö- och byggnämnd	Intäkter	2 956	4 825	1 869	4 625	-200	4 690
	Kostnader	-7 328	-11 912	-4 584	-11 512	400	-11 380
	Netto	-4 372	-7 087	-2 715	-6 887	200	-6 690
SUMMA exkl finansiering	Intäkter	149 847	204 106	54 259	217 806	13 700	229 874
	Kostnader	-672 886	-952 351	-279 465	-1 002 440	-50 089	-988 216
	Netto	-523 039	-748 245	-225 206	-784 634	-36 389	-758 342
Finansiering	Intäkter	538 804	858 079	319 275	809 716	-48 363	803 315
	Kostnader	-31 202	-98 268	-67 066	-45 424	52 844	-33 509
	Netto	507 602	759 811	252 209	764 292	4 481	769 806
TOTALT	Intäkter	688 651	1 062 185	373 534	1 027 522	-34 663	1 033 189
	Kostnader	-704 088	-1 050 619	-346 531	-1 047 864	2 755	-1 021 725
	Netto	-15 437	11 566	27 003	-20 342	-31 908	11 464

INVESTERINGAR (tkr)

	Utfall	Budget	Återstår	Prognos	Avvikelse	Utfall
NÄMND, UTGIFTER	140831	2014	av budget	141231	budg/prog	2013
Kommunstyrelse	117 870	292 406	174 536	190 643	-101 763	144 541
Varav:						
- Kommunstyrelseförvaltning	10 154	44 684	34 530	22 583	-22 101	8 049
- Samhällsbyggnadsavdelningen	107 716	247 722	140 006	168 060	-79 662	136 492
Samhällsbyggnadsavdelningen avser:						
- Fastighetsförvaltning	82 069	136 507	54 438	125 012	-11 495	82 983
- Räddningstjänst	417	3 825	3 408	1 284	-2 541	2 700
- Kostverksamhet	0	0	0	0	0	153
- Exploatering	22 468	79 469	57 001	31 928	-47 541	0
- Gator och vägar	1 162	22 250	21 088	8 236	-14 014	50 552
- Mark och exploatering	1 600	4 985	3 385	1 600	-3 385	104
- Vatten och avlopp	0	686	686	0	-686	0
Kultur- och fritidsnämnden	13 112	21 237	8 125	17 707	-3 530	2 458
Omsorgsnämnden	0	12 270	12 270	3 170	-9 100	0
Miljö- och byggnämnden	591	1 898	1 307	1 898	0	0
TOTALT	131 573	327 811	196 238	213 418	-114 393	146 999
	Utfall	Budget	Återstår	Prognos	Avvikelse	Utfall
NÄMND, INKOMSTER	140831	2014	av budget	141231	budg/prog	2013
Samhällsbyggnadsavdelningen	3 165	500	-2 665	3 165	2 665	3 207
Varav:						
- Exploatering	3 165	500	-2 665	3 165	2 665	0
- Mark och exploatering	0	0	0		0	3 207
TOTALT	3 165	500	-2 665	3 165	2 665	3 207

REDOVISNINGSPRINCIPER

Redovisningen följer lagen om kommunal redovisning och rekommendationer från Rådet för kommunal redovisning.

Undantag

Avskrivning av anläggningstillgångar påbörjas året efter färdigställande.

I redovisade leasingavtal ingår inte hyresavtal.

I upprättat delårsbokslut har följande tillämpats:

Semesterlöneskuld förändring samt förändring av skuld till timanställda efter bokslut 2013 har inte bokförts.

Pensionsskuld förändring inklusive löneskatt har bokförts enligt Skandias redovisningssammanställning för 140831.

Individuell del pension inklusive löneskatt har bokförts med periodens lönekostnader som underlag.

Skatter och bidrag, preliminär slutavräkning, har bokförts med åtta tolfedelar av beräknat belopp. Övriga skatter och bidrag har bokförts enligt kontantmetoden.

Borgens- och ansvarsförbindelser samt leasingavtal har inte justerats efter senaste årsbokslut.

Då det är första gången vid ett delårsbokslut som kommunkoncernens balans- och resultaträkning presenteras jämte kommunens så saknas motsvarande siffror från föregående delårsbokslut. På grund av detta så redovisas inte kommunkoncernen för 130831.



Vimmerby
kommun