



Vimmerby
kommun

DELÅRSRAPPORT
VIMMERBY KOMMUN
2015-08-31



INNEHÅLLSFÖRTECKNING**SIDAN****FÖRVALTNINGSBERÄTTELSE:**

| | |
|---|----|
| Allmän översikt Vimmerby kommun | 2 |
| Näringslivsenheten | 3 |
| Samhällsbyggnadsavdelningen | 4 |
| Kommunstyrelseförvaltningens övriga mål | 5 |
| Överförmyndarnämnden | 6 |
| Våra medarbetare | 7 |
| Kultur- och fritidsnämnden | 8 |
| Barn- och utbildningsnämnden..... | 10 |
| Socialnämnden | 12 |
| Hultsfred-Vimmerby Miljö- och byggnadsnämnd | 14 |
| Vimmerby kommun Förvaltnings AB – koncern | 15 |
| Ekonomisk översikt | 18 |

EKONOMISK REDOVISNING:

| | |
|--|----|
| Resultat- och balansräkning, kommunen | 20 |
| Resultat- och balansräkning, kommunkoncern | 21 |
| Kassaflödesanalys | 22 |
| Noter | 23 |
| Driftredovisning | 27 |
| Investeringar | 28 |
| Redovisningsprinciper, Symbolfärgernas betydelse | 29 |

ALLMÄN ÖVERSIKT VIMMERBY KOMMUN

Ekonomisk översikt

Delårsbokslutet avser tiden januari-augusti 2015. Efter åtta månader har eget kapital ökat med 0,8 mnkr. Verksamhetens nettokostnader inklusive pensioner och avskrivningar har ökat med 0,9 mnkr i jämförelse med samma period föregående år.

Vimmerby kommuns intäkter för skatter och statsbidrag har ökat med 13,7 mnkr jämfört med samma period föregående år.

I prognosen för hela 2015 beräknas eget kapital öka med 2,9 mnkr. Summa nämnder visar ett driftunderskott jämfört med budget på 18,1 mnkr. Den största avvikelser mot budget prognostiserar socialnämnden med ett underskott om 20,5 mnkr.

Summa skatter och statsbidrag beräknas till årets slut bli 4,5 mnkr lägre än budget.

Finansiella intäkter och finansiella kostnader beräknas till årets slut bli 10,8 mnkr respektive

5,6 mnkr bättre än budgeterat.

2015 års investeringsbudget är fastställd till 28,6 mnkr. Under årets 8 första månader uppgår nettoinvesteringarna till 25,3 mnkr och till årets slut beräknas nettoinvesteringarna uppgå till 50,6 mnkr.

År 2014 redovisade Vimmerby kommun ett negativt resultat på 22,8 mnkr. Av dessa ska 19,5 mnkr enligt balanskravsutredningen återställas inom tre år. Vimmerby kommun har inga medel avsatta i resultatutjämningsreserven (RUR).

I prognosen till årets slut ingår återbetalning av "AFA-pengar" med 7,2 mnkr.

VIMMERBY KOMMUN
Ekonomiavdelningen

Mattias Karlsson
ekonomichef

Kommunstyrelseförvaltningen

Årets första månader har präglats av omfattande diskussioner kring effektiviseringar (både vad gäller investeringar samt löpande drift) och folkinitiativ om folkomröstning.

Vimmerby kommun har under 2015 arbetat vidare inom en rad olika utvecklingsområden tex destinationsprojekt i form av förbättrat värdskap och nya skyltar samt handelsutveckling och det långsiktiga projektet "Vackra Vimmerby".

Planerade kommunala investeringsprojekt har slutförts. Det finns numera god tillgång till industrimark och ett modernt vård- och omsorgsboende. Plan för fiberutbyggnad har fått korrigeras p g a att annan marknadsaktör tillkommit. Många parallella processer pågår vad gäller implementering av IT- stöd. Förnyelsearbete pågår för att modernisera både hård- och mjukvaror.

Internt har arbetet kring "En attraktiv arbetsgivare" intensifierats ytterligare med fokus på kompetensförsörjning och arbetsmiljö.

Satsningen på ledarskapsprogram för alla kommunens chefer fortlöper enligt plan. Fortsatt arbete har skett kring att fördjupa samverkan inom koncernen med syfte att skapa bästa möjliga nytta för kommunens invånare och företagare.

Samverkan med andra kommuner har också prioriterats. Sedan årsskiftet sker samverkan inom överförmyndarverksamheten med Kinda, Åtvidabergs kommun och Ydre kommuner. En fördjupad samverkan fortskrider enligt plan och har fördjupats inom räddningstjänstens verksamhetsområde som omfattar 5 kommuner i norra Kalmar län.

Till året slut beräknas kommunstyrelseförvaltningen redovisa ett överskott mot budget med 10 mnkr. Här ingår också poster som avser hela kommunen, till exempel överskott på det centrala anslaget för löneökningar.

VIMMERBY KOMMUN
Kommunstyrelseförvaltningen

Carolina Leijonram
kommunchef

NÄRINGSLIVSENHETEN

Viktiga händelser årets första åtta månader

De första 8 månaderna har i stor grad speglats av det ekonomiska läget och de besparingskrav samt arbete med att ta fram förslag till politiken på olika besparingsmöjligheter. Det positiva har varit att Näringslivsenheten har man kommit fram till att lämna oförändrad utifrån hur den ser ut i dag, fortsatt arbete följer. Vi ser att det fortsatta arbetet med Lotsar som kollega Carina Östh utbildar och håller i är ännu viktigare för att kunna ge bra och säker hantering av ärenden när de kommer in till oss. Samarbetet mellan Vimmerby handel och Fastighetsklubben har fortgått och handelsutvecklaren jobbar med att fylla de tomma lokaler och även att etablerade butiker kan våga byta till större lokaler. Hösten kommer här ge besked om det är en satsning som politiken vill fortsätta att satsa på. I maj så ordnade näringslivsenheten den årliga KS-resan där hela KS åkte runt och besökte olika företag i kommunen under en dag, ett uppskattat besök för företagare att kunna få visa sina verksamheter för kommunens ledande politiker. Vår populära Morgonsoffa har haft besök av bl.a. Nils Nyman och Henrik Dunge i soffan och fått svara på frågor av ”soffliggaren” Patric Engkvist. Vi har också fått äran att vara med i ett projekt som heter ”Mot nya höjder” där vi fick en inbjudan om att vara med från Kronobergslän och Kristina Alsér. En möjlighet att stärka kopplingen mellan skola och näringsliv och som grädde på moset få astronauter till Vimmerby i slutet av september. Olika projekt har gjorts av elever på våra skolor och några av våra viktigaste och mest teknikintensiva företag samt Vimmerby Sparbank är också med i detta projekt. Ett nytt projekt har utlysts av Tillväxtverket ”stärkt lokal attraktionskraft”.

82 sökande destinationer varav Vimmerby kommun är en av tio utvalda att ingå i detta projekt som kommer starta under hösten 2015.

Sammanfattande kommentarer kring det ekonomiska utfallet januari-augusti, jämförelser med föregående år

Inga avvikelser mot förra året på helheten förutom handelsutvecklaren som belastar näringslivsenheten.

Sammanfattande prognos för helåret

Prognosen för Näringslivsenheten är ett underskott om ca 150 000:- på helåret som beror på att handelsutvecklaren ej är budgeterad och vi inte har fått likvida medel för detta.

Annars så ser prognosen bra ut utan större avvikelser.

| Mål | Måluppfyllelse | |
|---|---|--|
| Fram till 2015 ska Vimmerby kommun rankas topp 25% på svenskt näringslivs ranking | På väg mot målet +37 placeringar, plats 129 | |
| Insikt ska öka från plats 67 till topp 10 | På väg mot målet, klättrar 10 placeringar | |
| En utvecklad Inflyttarservice | Har ej resurser för att uppnå målet | |

Förväntad utveckling

Under rådande ekonomiska läge så kommer näringslivsenheten vara kvar i sin nuvarande form där vi kommer fortsätta arbeta med den personalstyrka vi har. Så några stora förändringar utifrån dagens läge är inte att förvänta.

VIMMERBY KOMMUN
Näringslivsenheten

Patrik Kinnbom
näringslivsschef

SAMHÄLLSBYGGNADSAVDELNINGEN

Viktiga händelser årets första åtta månader

För samhällsbyggnadsavdelningens verksamhetsområden ansvarar idag en relativ ny tillsatt chefsgrupp. Rekryteringsprocessen av gatuchef och controller är nu avslutad. Controllern börjar sin tjänst 2015-09-14 och gatuchefen 2015-10-01

Projekt och Utredningsenheten

Enheten ansvarar för upphandling av konsulter och entreprenörer för kommunens infrastruktursprojekt, beställningsorganisation för gatuunderhåll, trafikbelysning, mark och exploatering, trafik, parkeringsövervakning, skolskjuts, stöd till enskilda vägar, skogsdrift, finansiering av industriavtal och dagvattenavtal.

Ny mark och exploateringsingenjör samt ny administrator anställdes.

Arbetet för att Vimmerby Gatuproduktion AB ska återgå till kommunal förvaltning från och med 2016-01-01 pågår.

Kostverksamheten har under senare år genomgått ett antal förändringar. I större utsträckning än tidigare lagas maten nära kunden i tillagningskök. Enheten arbetar intensivt med effektivisering av verksamheten och med kompetenshöjande åtgärder. Personalen har med hjälp av företagshälsovården genomgått en hälsoundersökning för att utreda orsakerna till hög sjukfrånvaro. Utvärdering av resultaten sker med hjälp av företagshälsovården.

Lokalvården jämfört med 2014 är mer flexibel, personalen mer inarbetad och semesterplaneringen fungerade bra. Det är positivt med personalens sjunkande sjukfrånvaro. Kartläggningen och framtagande av personalens hälsoprofil med hjälp av företagshälsovården är klar, återstor utvärdering. Vidareutbildning av personalen och utbildning av nya medarbetare kommer att fortsätta under hösten.

Fastighetsenheten förvaltar kommunens nyttofastigheter med en totalyta på ca 150 000

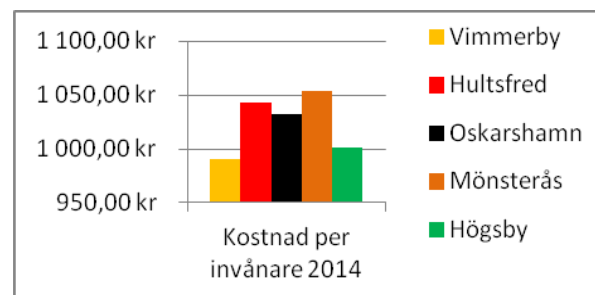
m² och genomför nyinvesteringar och reinvesteringar av kommunens fastigheter. Nya äldreboendet Borghaga/Vimarhaga är färdigställd, arbeten vid Vimarshallen, ishallen och är klara. Drift och skötselavtalet med Vimarhem följs upp regelbundet. Arbetet för att ta fram gränsdragningslista och förslag till system för internhyror fortsätter under hösten.

Bostadsanpassning är krav som kommunen måste ombesörja. Antal anpassningarna och ansökningar fortsätter att öka. Under året har 65 bostadsanpassningsärenden registrerats hos fastighetsenheten.

Räddningstjänsten

Det pågår en ökad utåtriktad olycksförebyggande verksamhet. En fördjupad samverkan mellan fem kommuner, där potentiella samordningsvinster finns, pågår. Som ett första steg har gemensam ledningsorganisation i samarbete med Hultsfreds räddningstjänst beslutats och verkställt. Målsättningen är att dessa samordningsvinster skall få effekt ur ett ekonomiskt perspektiv på sikt och samtidigt vara av kvalitetshöjande karaktär. Inför 2016 föreligger ett stort behov av utbyte av släckbil och på sikt en ombyggnad av brandstationen för att klara arbetsmiljökraven vid hantering av kontaminerad utrustning. I juli fick räddningstjänsten ett nytt löneavtal för brandmän (RiB 15).

Jämförelsekostnad räddningstjänst kommun



Sammanfattande kommentarer kring det ekonomiska utfallet januari-augusti, jämförelser med föregående år

Intäkterna uppgår till 77,8 mnkr och är 9,0 mnkr högre än f.g år främst beroende hyror för nytt äldreboende. Kostnaderna är perioden uppgår till 121,7 Mnkr och är 0,8 mnkr lägre än f.g år.

Sammanfattande prognos för helåret

Ekonomisk prognos för samhällsbyggnadsavdelningen beräknas uppgå till ett netto på ca 90,4 Mnkr. Skillnaden mot f.g år (86,9 Mnkr) beror bl. a på tillkomsten av nytt äldreboende, lägre uttag ur skogen samt nyetableringar för kostenheten.

VIMMERBY KOMMUN
Samhällsbyggnad

Miklós Hatházi
samhällsbyggnadschef

| Mål | Måluppfyllelse | |
|--|-----------------------------------|--|
| Andel lagad mat från grunden ökas från 70% till 80%. | Utfall januari – augusti 79 %. | |
| Minst 80% nöjda kunder inom kosten. | Utfall vid senaste mätning 80,4%. | |

Förväntad utveckling

Den nya organisationen med införlivande av Gatuproduktion och Parkskötsel ger Samhällsbyggnadsavdelningen en mer direkt möjlighet att ta tillvara synergier mellan verksamheterna. Detta kan ge mer effektivitet och lägre kostnader.

Kommunens ansträngda ekonomi leder till att utrymmet för investeringar är mycket begränsat och behövliga investeringar får skjutas på framtiden.

KOMMUNSTYRELSEFÖRVALTNINGENS ÖVR MÅL

| Mål | Måluppfyllelse | |
|--|--|--|
| En attraktiv arbetsgivare | Vi har genomfört de aktiviteter vi planerat. | |
| Plan för lika rättigheter och möjligheter. | Ej klar ännu, men blir klar före årsskiftet. | |
| Ledarutvecklingsprogrammet | Genomförs som planerat. | |
| Tjänster av hög kvalitet. Målnivå 2014-2015: 2014 första mätåret. Därefter sätts målnivå för NKI. | 2013 genomfördes medborgarundersökning utifrån s k Nöjd – Kund – Index (NKI). Undersökningen mäter tre olika delar med varsitt helhetsbetyg: Nöjd – Region – Index (NRI) Nöjd – Medborgar – Index (NMI) Nöjd – Inflytande – Index (NII). 2014 kom första resultatet som enligt nämndsplanen ska utgöra första mätåret: NRI = 53, NMI = 44 och NII = 31. Betygsindex under 40 klassas som ”inte godkänt”. Gränsen för ”nöjd” går vid 55 och 75 eller högre tolkas som ”mycket nöjd”. Någon ny medborgarundersökning har inte genomförts 2014 eller 2015 och därmed finns inget resultat att jämföra med. | |

ÖVERFÖRMYNDARNÄMNDEN

Viktiga händelser årets första åtta månader

Den nya organisationen med fyra samverkanskommuner startade 1 januari 2015. Organisationen är fortfarande under utveckling. Verksamheten har under året varit underbemannad. Rekryteringsarbetet av en halvtidstjänst blev klart i augusti och därmed består verksamheten av tre 100% -tjänster och en 50% -tjänst.

Antalet godmansärenden ökar, framförallt ensamkommande barn vilka under de senaste månaderna har fördubblats.

Sammanfattande kommentarer kring det ekonomiska utfallet januari-augusti, jämförelser med föregående år

Antal godmansärenden ökar, framförallt ensamkommande barn vilka under de senaste månaderna har fördubblats. Detta innebär att arvodeskostnaderna ökar. Verksamheten är en lagreglerad myndighetsutövning. Handläggarna ska vara uppdaterade vid förändringar i regelverket. Därför är löpande "utbildning" av handläggarna viktigt, vilket medför vissa kostnader. Nämndens stora fasta kostnader som inte går att påverka är arvoden till ställföreträdare samt personalkostnader (löner och utbildning).

Svårt att jämföra ekonomiska utfallet mot föregående år eftersom organisationen såg annorlunda ut samma tid förra året.

Sammanfattande prognos för helåret

Prognosen är att budgeten kommer att hålla, eventuellt mindre justeringar.

Bör noteras att;

- verksamhetens intäkter från socialförvaltningen för handläggning av ensamkommande barn är mindre än avtalat
- på grund av fördröjning av rekrytering av 50%-tjänsten har verksamhetens lönekostnad varit mindre.

Ovanstående är en anledning till prognosen för helåret. Budgeten bör ses över inför år 2016.

| Mål | Måluppfyllelse | |
|--|--|--|
| Att ge kommuninvånarna service på ett rättssäkert sätt. | Handläggarna är uppdaterade med regelverket. Avstämning sker regelbundet med jurist. | |
| Säkerställa en god kontinuitet minska sårbarheten | Ny organisation | |
| Säkerställa rekrytering | Synliggöra verksamheten, aktivt rekryteringsarbete | |
| Fortlöpande kompetensutveckling av ställföreträdare och tjänstemän för erforderlig kompetens | Utbildning | |

Förväntad utveckling

Ärendemängden ökar. Migrationsverket anvisar ensamkommande barn enligt fas tre och fyra, vilket innebär att placeringarna är godtyckliga och inte efter tidigare avtalade platser.

Även andra ärenden med behov av god man ökar, till exempel personer med missbruksproblem, olika typer av diagnoser och skuldsaneringsärenden.

VIMMERBY KOMMUN
Överförmyndarnämnden

Gerd Jörbo
handläggare

VÅRA MEDARBETARE

Personalvolym

Antalet tillsvidareanställda i Vimmerby kommun vid halvårsskiftet 2015 är 1 251 personer. Antalet anställda har sedan halvårsskiftet 2015 minskat med 20.

Antalet heltidsanställda är totalt 771 personer, vilket motsvarar 62 procent av det totala antalet anställda.

Antalet tillsvidareanställda kvinnor är 1 079, vilket är 86 procent av samtliga anställda. Andelen deltidsanställda kvinnor är 36 procent av samtliga anställda och 42 % av tillsvidareanställda kvinnor. 12 % av alla tillsvidareanställda är heltidsanställda män, medan 2,0 % är deltidsanställda.

Mertid

Mertiden under första halvåret 2015 redovisas i procent av budgeterade timmar. I jämförelse med 2014 har mertidsuttaget minskat med 0,04 procentenheter till 0,65 procent av den budgeterade tiden, se tabell.

| År | % |
|------|------|
| 2015 | 0,65 |
| 2014 | 0,69 |
| 2013 | 1,00 |
| 2012 | 1,20 |
| 2011 | 1,12 |
| 2010 | 1,24 |
| 2009 | 1,50 |
| 2008 | 1,65 |
| 2007 | 1,58 |
| 2006 | 1,33 |

Sjukfrånvaro

Sjukfrånvaron har för hela kommunen legat på ungefär samma nivå de senaste tre åren.

Vi kan dock se om vi går in på olika enheter att vissa har skjutit i höjden. Detta kommer att kräva att vi sätter fokus på rehabiliteringsåtgärder och att vi jobbar fokuserat med att hitta lösningar. Vi behöver också se över det förebyggande arbetet så inte fler hamnar i långtidssjukskrivningar.

| | 1508 | 2014 | 2013 | 2012 | 2011 | 2010 |
|------------------------------|------|------|------|------|------|------|
| | % | % | % | % | % | % |
| Sjukfrånvaro | 5,3 | 5,4 | 5,3 | 5,3 | 4,5 | 4,4 |
| Sjukfrånvaro mer än 90 dagar | 1,8 | 2,0 | 2,0 | 1,7 | 1,4 | 1,2 |
| Kvinnor | 6,0 | 6,0 | 5,4 | 5,3 | 4,8 | 4,9 |
| Män | 1,8 | 2,8 | 3,7 | 4,7 | 3,3 | 2,0 |
| 0-29 år | 2,8 | 5,0 | 3,8 | 2,2 | 5,5 | 2,3 |
| 30-49 år | 4,8 | 4,1 | 4,3 | 5,2 | 3,8 | 3,7 |
| 50 år och äldre | 6,3 | 6,7 | 5,6 | 6,3 | 5,2 | 5,2 |

Det kommunen främst måste jobba med att hitta strategier för framåt är personalförsörjningen. Vi får allt svårare att rekrytera inom vissa områden. Chefer inom alla områden och på alla nivåer, socialsekreterare, ingenjörer och lärare inom naturvetenskap och språk är de vi har svårast att rekrytera för närvarande. Kommunen har fattat beslut om ersättning vid kortare utbildningar och nu återstår att konkretisera vilka längre utbildningar som kan vara aktuella att eventuellt prioritera att betala ersättning till.

En partsammansatt grupp har jobbat fram ett häfte som innehåller vad som skulle kunna göra kommunen till en attraktivare arbetsgivare. Bl a har en personalklubb startats.

Ett annat prioriterat område är arbetsmiljöarbetet. Vi har ökande sjuktal och måste få personalen att utvecklas, känna stolthet och trivas på sina arbeten. Vi har också ett antal som måste rehabiliteras tillbaka till sina arbeten.

Utvecklingen mot ett digitaliserat rapporteringssystem av tjänstgöringstid kommer att avslutas under året. Ett system, Troman, implementeras under hösten för politikerarvoden.

Förväntad utveckling

Ju mer vi jobbar med de aktiviteter vi planerat desto mer attraktiva som arbetsgivare blir vi.

VIMMERBY KOMMUN
Personalavdelningen

Monica Bergh
personalchef

KULTUR- OCH FRITIDSNÄMNDEN

Kultur- och fritidsnämnden ansvarar för kommunens fritids- och kulturverksamhet.

I nämndens ansvarsområden ingår bland annat: fritids- och rekreationsverksamhet, drift av kommunala idrotts- och fritidsanläggningar, kommunens museiverksamhet och hembygdsvård, folkbiblioteksverksamhet, kulturskoleverksamhet, bidrag till föreningar och studieförbund, fritidsgårdsverksamhet, feriearbeten och sommarkoloni, samordning av kommunens folkhälsoverksamhet, park- och serviceverksamhet, post, vaktmästeri och växel i stadshuset samt att utse kultur- och fritidsstipendiat.

Kultur- och fritidsförvaltningens verksamhetsplan är det som styr vad förvaltningen ska bedriva för verksamhet under året. Dokumentet innehåller beskrivningar för hur förvaltningen skall arbeta med kultur- och fritidsfrågor. Verksamhetsplanen och verksamhetsberättelsen tas i nämnden och uppdateras varje vår.

Viktiga händelser årets första åtta månader

Fotbollsanläggningen Ceos är i drift. Delar av området kommer inom kort asfalteras färdigt.

För att kunna leva upp till de förväntningar som finns på vad som ska bli ett vackrare Vimmerby så har under året flera rabatter som tidigare hade sommarblommor planterats med perenner. Lökar sattes ner på grönytor under hösten 2014 och blev synliga våren 2015.

I Källängsparken har dammområdet gjorts i ordning med nya murar, ny gångväg och trappa. Dammen renoverades och den ursprungliga ytan markerades med rabatter med rosor och järnek. Rabatterna fick det tidigare ziczacmönstret som de en gång hade.

Arbetet med Mötesplatserna går vidare och utvecklas hela tiden. Flera studiecirkel pågår och flera, bl.a. om föräldrastöd planeras. Genom mötesplatserna stödjer vi numer skolan med rastvakter och fritidshemmen med eftermiddagsverksamhet.

Folkhälsoarbetet som utgår från folkhälsoplanen utvecklas också. Stort fokus har legat på mänskliga rättigheter såsom barnkonventionsfrågor och HBTQ-frågan.

I sommar har återigen ca 150 ungdomar haft kommunalt sommarjobb. Sommarvärdarna har fortsatt men i år utifrån de ordinarie sommarjobben men även i Källängen där

Fabriken och en rad samverkanspartner har haft verksamhet hela sommaren.

Stadsmuseet Näktergalen gjorde i samarbete med Tekniska museet, Stockholm, och Rumskulla hembygdsförening en utställning om Ösjöfors handpappersbruk. Kultur- och fritidsförvaltningen bidrog också med medel till den dokumentation Tekniska museet tog fram kring pappersbrukets historia, vilket resulterade i en bok.

28 och 29 mars genomförde kulturskolan sin årliga show, *Genom tid*. Showen var i år elevernas egen produktion och blev en fartfylld och sprakande resa genom tid och rum. Kultur- och fritidsnämnden har under året varit engagerad i avtalsskrivande med några av de större föreningarna. Kultur- och fritidsförvaltningen har fortsatt med sina regelbundna kontakter med föreningarna i kommunen.

På biblioteket påbörjades under hösten 2014 installationen av RFID, en ny teknik för att hålla reda på böcker och gör det lättare att låna ut och återlämna. Det färdigställdes under våren 2015. Ett nytt gemensamt avtal för medieinköp har gjorts under året för länets alla bibliotek.

Sammanfattande kommentarer kring det ekonomiska utfallet januari-augusti, jämförelser med föregående år

Nämndens nettokostnader uppgår till 30,7 mnkr under januari-augusti, jämfört med 2014 års nettokostnader som uppgick till 30,1 mnkr. Skillnaden beror på den utökade ramen, högre kostnader för driften av Ryttagården och högre arvoden till nämnden.

Sammanfattande prognos för helåret

Totalt får förvaltningen ett underskott på 160 tkr orsakat bland annat av hjälp till Ryttagårdens driftkostnader, kostnader för Ceos mötesplats och höjda arvoden till

nämnden. Högre reparationskostnader på parkavdelningens traktorer/maskiner påverkar också förvaltningens underskott. Underskottet hade varit större om förvaltningschefstjänsten hade tillsatts.

Förväntad utveckling

En översyn av nämndens verksamheter kommer att ske i samband med budgetarbetet inför 2016. Samtidigt kommer nämnden att under 2015 prioritera vad vi ska göra i förhållande till politiska mål, planer och ekonomiska förutsättning

| Mål | Måluppfyllelse | |
|---|---|--|
| En ekonomi i balans. | God ekonomisk hushållning för att kunna driva verksamheten inom den tilldelade budgetramen. Medvetna långsiktiga satsningar som ger en utveckling av samtliga verksamheter och effektivitet. Sammanhållen organisation med samordning, ekonomisk medvetenhet, personalflexibilitet och helhetstänkande. | |
| Barn och ungas åsikter och synpunkter ska särskilt beaktas i frågor som berör dem och deras vardag. | Fortsätta och utveckla arbetet med den s k Globträdsmodellen. Påbörja arbetet med barnkonsekvensanalyser. Verka för en god dialog mellan barn, unga och samtliga anställda som i sitt arbete kommer i kontakt med barn och unga. | |
| God och regelbunden kontakt med föreningslivet. | Träffa studieförbund, fotbollsföreningar och de lokalägande föreningarna, enligt överenskommelser. | |
| En kulturskola för alla barn och ungdomar. | Genom kursutbud och kommunens kulturgaranti | |
| Samtliga invånare i Vimmerby kommun ska känna sig trygga. | Befintliga bostadsområden med Grannsamverkan ska ges adekvat information och kunskap samt stöd att upprätthålla och utveckla sitt område. Bostadsområden som ej har Grannsamverkan ska ges möjlighet och stöd att starta. | |

VIMMERBY KOMMUN
Kultur- och fritidsnämnden

Anna Olausson
Områdeschef Kultur
tf kultur- och fritidschef

BARN- OCH UTBILDNINGSNÄMNDEN

Viktiga händelser årets första åtta månader

Årets första åtta månader har varit en intensiv och händelserik period, omfattande flera viktiga beslut och åtaganden. Några exempel är:

- Campus i Småland (CiS) – ett fördjupat 3-årigt samarbete tillsammans med Hultsfreds och Västerviks kommuner formaliseras och startar den 1 januari. Högskolecentrum byter namn till Campus Vimmerby.
- Barn- och utbildningsnämnden beslutar i maj om att förlänga förra mandatperiodens skolutvecklingsdokument med några tillägg och vissa revideringar. Ett femte och nytt fokusområde *Skola och arbetsliv* tillkommer.
- BUN har erbjudits och tackat ja till att delta i ett antal utvecklingsdialoger kring systematiskt kvalitetsarbete tillsammans med Skolverket. I dialogen deltar även kommunalråd och kommunchef.
- Beslut om att ansöka om deltagande i matematiklyftet för att med hjälp av statligt bidrag öka måluppfyllelsen i matematik.
- För andra året i rad har Astrid Lindgrens skola fått vara värd för ALMA-pristagaren, ett uppdrag vi är stolta över att ha fått genomföra.
- Kommunfullmäktige fattade i juni beslut om förändrad skolstruktur, omfattande bland annat avveckling av Djursdala och Brännebro skolor.

Sammanfattande kommentarer kring det ekonomiska utfallet januari-augusti, jämförelser med föregående år

Nämndens nettokostnader uppgår under perioden januari – augusti 2015 till 198,7 miljoner kronor och för samma period 2014 var utfallet 195,7 mnkr.

Sammanfattande prognos för helåret

Ett totalt resultat på minus 4,9 mnkr kan komma att redovisas 2015.

Förskolan kan komma att redovisa underskott med 6,9 mnkr. Många små barn med långa placeringstider kräver mer resurser. 2,2 mnkr är obudgeterade internhyror inom förskolan. Ökningen av antalet barn i förskoleåldern är större än vad demografimodellen prognostiserade. Det är + 30 barn i stället för + 2, vilket motsvarar ökade driftskostnader på 2,1 mnkr.

Särskolan kommer att redovisa överskott med 1,4 mnkr. Totalt är det färre elever i Vimmerbys grundsärskola, vilket minskar kostnaderna.

Gymnasiet kan komma att redovisa ett underskott motsvarande 0,3 mnkr och främsta anledningen är att de interkommunala ersättningarna för elever från andra kommuner har minskat.

Grundskolan, tillsammans med förskoleklassverksamheten, kan komma att redovisa ett överskott på 2,1 mnkr vad gäller undervisning.

Sfi- undervisningen ökar i kostnad och kommer att visa på ett underskott eftersom antalet elever som studerar inom sfi ökat. Utöver det ökade antalet studerande är kommunen skyldig att bedriva verksamheten hela året.

Vuxenutbildningen beräknas gå med minus motsvarande 0,8 mnkr, främst beroende på minskat statsbidrag för yrkesvux.

Campus Vimmerby håller nettobudgeten. Gymnasiesärskolan bedrivs i andra kommuner och trots elevminskning till hösten 2015 är våra kostnader för höga så ett minus beräknas med 0,5mnkr.

Fritidshemsverksamheten beräknas klara budgeten 2015.

Gemensam administration kan komma att redovisa underskott med 0,3 mnkr, där 0,15 mnkr beror på ökade politikerarvoden.

Mål och måluppfyllelse

Barn- och utbildningsnämndens verksamheter redovisar sin måluppfyllelse en gång per år. Antalet indikatorer summeras och värderas i sin helhet i samband med årsredovisningen, varför underlag för bedömning saknas per 31 augusti.

Antalet elever med annat modermål kommer att fortsätta att öka, både via EU-invandring och via de flyktingströmmar som just nu finns i Europa. Det kommer inte bara ställa stora krav på kompetensutveckling kring flerspråkighet och svenska som andra språk utan även fördelningen av de ekonomiska resurserna kommer att bli en utmaning.

Förväntad utveckling

Vi ser ett ökat behov av fler förskoleplatser i Vimmerby stad; barngrupperna är för stora. För att kunna ta del av de statliga satsningarna för minskade barngrupper i förskolan måste kommunen tillskapa fler lokaler. Rekryteringsläget av både pedagoger och rektorer är riktigt besvärligt och vi ser att det kan bli bekymmersmat att leva upp till läroplanens krav och mål, när förskolan och skolan saknar legitimerade pedagoger.

VIMMERBY KOMMUN
Barn- och utbildningsnämnden

Birgitha Sahlin
barn- och utbildningschef



SOCIALNÄMNDEN

Viktiga händelser årets första åtta månader

Två nya vård- och omsorgsboenden togs i bruk i början av året och de ersatte Eken, Duvan och Ådala. Till Borghaga var det inflyttning i januari/februari och till Vimarhaga i mars. I maj öppnades det ett nytt boende i Gullringen för ensamkommande barn, Gula villan. Inströmningen av ensamkommande barn har sedan ökat markant under sommaren. Placeringar av barn har minskat under året och är ett resultat av förstärkt bemanning av socialsekreterare, hemmaplanslösningar för utredning och behandling samt stöd till egna familjehem. Placeringar av vuxna har också minskat och är ett resultat av förstärkt bemanning av behandlingspersonal som ger stöd på hemmaplan. Sjuksköterskesituationen är svår med flera vakanser, dock har några nya sjuksköterskor kunnat rekryteras som börjar efter sommaren.

Sammanfattande kommentarer kring det ekonomiska utfallet januari-augusti, jämförelser med föregående år

Det är främst placeringar av barn och missbrukare, ekonomiskt bistånd, hemsjukvård samt hemtjänst som redovisar underskott. Placeringar av barn och missbrukare har minskat under året men har en orealistisk budget. Ekonomiskt bistånd har totalt ökat något, men det är "växla försörjningsstöd" som ger en högre kostnad medan försörjningsstödet har minskat något: "Växla försörjningsstöd" är dock en metod som minskar kostnaderna för ekonomiskt bistånd på längre sikt. Hälso- och sjukvården har höga kostnader för sjuksköterskebemanning från bemanningsföretag samt för tekniska hjälpmedel. Inom äldreomsorgen är det fortsatt hög nivå på hemtjänststimmar som ger underskott. Kostnaderna för utskrivningsklara från sjukhus har minskat sedan förra året men är högre än budget. Handlingsplaner för områdena hemtjänst, hemsjukvård, utskrivningsklara, individ- och familjeomsorgen och personalbemanningen för hela socialförvaltningen är framtagna i budgetarbetet för 2016 men vissa delar är

redan pågående sedan 2014 och resterande påbörjade under 2015. Verksamhet funktionshinder uppvisade förra året ett överskott men redovisar nu ett underskott. Det beror på fördröjningen av ny gruppboende och att brukares beslut om gruppboende verkställs genom enskilda lösningar vilket ger en högre kostnad. Det har också tillkommit fler brukare med personlig assistans under sommaren vilket det inte finns täckning för i budgeten. Intäkter för flyktingar och ensamkommande barn har ökat i och med den ökande inströmningen.

Sammanfattande prognos för året

Helårsprognosen för socialnämnden ser ut att vara ett underskott med 20 530 tkr. Det är främst placeringar av barn och missbrukare, ekonomiskt bistånd, hemsjukvård samt hemtjänst som redovisar underskott. Sedan prognosen efter fyra månader har det även tillkommit ett underskott för verksamhet funktionshinder, det är flera brukare med personlig assistans som tillkommit under sommaren och som inte finns i budget.

| Mål | Måluppfyllelse | |
|---|---|--|
| En ekonomi i balans | Underskott mot budget med 20 530 mnkr | |
| Brukare ska ha valfrihet av utförare inom hemtjänst | Valfrihetssystem är endast infört för insatsen städ inom hemtjänst. | |
| Brukare ska vara delaktiga i utförandet av de insatser som ges | Aktuell genomförandeplan för 90 % av brukarna finns. | |
| Verksamheten ska ha medarbetare med god kompetens att utföra sitt uppdrag | 81 % av tillsvidareanställda har adekvat kompetens för sitt uppdrag | |
| Invánare och brukare ska ges möjlighet till trygghet och självständighet genom att det finns verksamhet som motsvarar behov | 5 beslut har inte kunnat verkställas inom tre månader. | |

Förväntad utveckling

Behoven ökar inom flera av socialnämndens områden. Det är en ökad efterfrågan på gruppbostad och daglig verksamhet enligt LSS vilket kommer kräva att dessa verksamheter utökas. Det är också fler som begärt personlig assistans.

Det kommer troligtvis vara en fortsatt hög inströmning av orosanmälningar om barn som misstänks fara illa. Med rätt bemanning och den strategi som finns idag är förhoppningen att placeringar ska kunna hållas på en rimlig nivå. Detsamma gäller området vuxna missbrukare. Det kommer vara en stor utmaning att kunna ta emot ett ökat antal flyktingar och speciellt de ensamkommande barnen. Kommunen behöver troligen utöka den verksamheten till nästa år. Utvecklingen av det ekonomiska biståndet är osäkert.

Budgeten för 2016 är bättre anpassad till de behov som finns förutom på LSS-området.

Äldreomsorgen kommer fortsätta att öka i och med en ökande andel äldre i befolkningen och behöva ytterligare resurser framöver.

Den största utmaningen framöver kommer att vara ökande behov med begränsade resurser, samt att rekrytera personal. Personal med rätt kompetens är en förutsättning för att verksamheten ska hålla tillräcklig kvalitet och vara kostnadseffektiv. Det är stora svårigheter att rekrytera sjuksköterskor, socialsekreterare och vissa andra specialfunktioner.

Utvecklingen går mot att vi ser fler och fler yrkesgrupper som blir svåra att rekrytera. Särskilt riktade insatser kommer behöva göras på rekryteringsområdet.

VIMMERBY KOMMUN
Socialnämnden

Anette Nilsson
socialchef



HULTSFRED-VIMMERBY

MILJÖ- OCH BYGGNADSNÄMND

Miljö- och byggnadsnämnden ansvarar för tillsyn, lov och kontroll enligt plan- och bygglagen, miljöbalken och livsmedelslagen. Ansvarsområdet omfattar även kommunens fysiska planering, kart- och mättekniska verksamhet samt service i fastighetsbildningsärenden. Från och med 2014 har den gemensamma nämnden även fått i uppdrag att samordna kommunernas hållbarhetsarbete.

Viktiga händelser årets första åtta månader

2015 är det första hela, obrutna, året för den gemensamma organisationen Hultsfred-Vimmerby miljö- och byggnadsnämnd. Obefintlig personalomsättning under årets första åtta månader.

Sammanfattande kommentarer kring det ekonomiska utfallet januari-augusti, jämförelser med föregående år

Utfallet bedöms bli högre än föregående år. En gemensam organisation verkar vara mer effektiv ur ekonomisk synvinkel.

Sammanfattande prognos för helåret

Brutto bedöms Vimmerbydelen ha ett överskott på ca 750 tkr. Detta utfall belastas av underfinansiering av den politiska kostnaden med ca 115 tkr samt en kostnad för tidigare medarbetare i Vimmerby som kvartalsår med 39 tkr.

| Mål | Måluppfyllelse | |
|--|--|--|
| Ekonomi i balans | Överskott i budget | |
| God service i en trygg och säker kommun Börjar mätas 2016 | Insiktmätningar visar att förvaltningens arbete i allt högre grad uppskattas av företagarna | |
| Ordning och reda – Attraktiv arbetsgivare Börjar mätas 2016 | Gott ledarskap och samarbete. Attraktivt att söka jobb hos oss. | |
| Lite bättre varje dag – Hållbart samhälle Börjar mätas 2016 | Förvaltningens jakt på effektiviseringar fortsätter. Hållbarhetssamordningen påbörjad 2015. | |

Förväntad utveckling

Nämnd och förvaltning har en mycket stor potential i att uppfylla satta mål. Kommunernas framtid som attraktiva arbetsgivare med en bra ekonomi påverkar givetvis även denna förvaltnings framtida utvecklingsmöjligheter.

VIMMERBY KOMMUN
Hultsfred-Vimmerby
Miljö- och byggnadsnämnd

Anders Helgée
miljö- och byggnadschef

VIMMERBY KOMMUN FÖRVALTNINGS AB - KONCERN

Dotterföretag ingående i koncernen:

- Vimmerby Energi och Miljö AB, 556189-4352, med döttrarna
- - Vimmerby Energiförsäljning AB, 556527-8404 och
- - Vimmerby Energi Nät AB, 559011-4988
- Vimarhem AB, 556478-5987
- Vimmerby Halkbana AB, 556016-2975
- Vimmerby Industrifastigheter AB, 556203-5088
- Kulturkvarteret Astrid Lindgrens Näs AB, 556703-6156
- Vimmerby Gatuproduktion AB, 556885-3831

Delårsrapport för perioden 2015-01-01 – 2015-08-31

Koncernens verksamhet

Vimmerby kommun Förvaltnings AB startade i rollen som holdingbolag sin verksamhet vid årsskiftet 2000/2001. Bolaget har som huvuduppgift det övergripande ansvaret för koncernens strategiska och affärsmässiga utveckling. Den affärsmässiga verksamheten sker till övervägande del i dotterbolagen.

Koncernens resultat efter finansiella poster för perioden är 5,4 mnkr.

Resultat efter finansiella poster för perioden är minus 0,3 mnkr. Det prognostiserade resultatet beräknas till minus 0,5 mnkr. Underskottet planeras bli täckt via koncernbidrag.

Skatteverket anser att erhållna aktieägartillskott från Vimmerby kommun under åren 2009-2014 skulle ha beskattats som intäkt. På grund av att bolaget har skattemässiga underskott innebär påpekandet ingen ökad skatt, men bolaget riskerar att påföras skattetillägg på maximalt 1,5 mnkr. Inget beslut har ännu fattats i frågan varför ingen avsättning har gjorts i räkenskaperna.

Vimmerby Energi och Miljö AB och dess dotterbolag Vimmerby Energiförsäljning AB bedriver produktion och försäljning av fjärrvärme i Vimmerby tätort, närvärme i kransorterna i kommunen samt elförsäljning i framförallt Vimmerby och Hulfsfreds kommuner. Det nybildade dotterbolaget **Vimmerby Energi Nät AB** har under 2015 varit vilande.

Vimmerby Energi och Miljö AB har även nätkoncession i Vimmerby tätort. Vid årsskiftet 2009/2010 övertogs verksamheterna vatten- och avlopp samt avfallshantering från Vimmerby kommun. Likvid erlades via en revers om 129 mnkr. Vid övertagandet övergick 19 anställda till bolaget.

Vimmerby Energi och Miljö AB:s resultat för perioden är 4,2 mnkr, efter hänsyn till koncernmässiga justeringar för leasingavtal. Helårsprognosen pekar på plus 11,6 mnkr vid årets slut.

Rättigheter och skyldigheter enligt finansiella leasingavtal redovisas i koncernredovisningen som tillgång och skuld i balansräkningen, medan de i bolaget redovisas som operationella leasingavtal.

Vimarhem bedriver produktion, uthyrning och förvaltning av bostäder och lokaler. Bolaget har sin huvudsakliga verksamhet i Vimmerby tätort, men har även verksamhet i orterna Storebro, Södra Vi, Gullringen och Rumskulla samt i Frödinge, Locknevi och Tuna.

Vimarhem AB:s delårsresultat visar ett överskott med 4,5 mnkr.

Andelen hyreslediga lägenheter har ökat från 3,9% till 4,0% i slutet av rapportperioden. Totalt finns 54 bostadslägenheter outhyrda. Största andelen av dessa finns i Södra Vi.

Det gynnsamma ränteläget pekar mot att bolagets räntekostnader kan ligga 250 tkr under budget vid årets bokslut.

Resultat vid årets slut beräknas bli ett litet överskott.

Vid **Vimmerby Halkbana AB** bedrivs utbildning i halkkörning för körkortsaspiranter och, i mindre omfattning, för chaufförer verksamma i näringslivet. Vid årsskiftet 2010/2011 slutade verksamhetsledaren vid halkbanan genom pensionsavgång. I samband därmed hyrdes hela anläggningen ut till en trafikskola på orten som bedriver verksamhet vid banan. Resultatet i bolaget är noll kronor för perioden och beräknas till detsamma vid årets slut.

Vimmerby Industrifastigheter AB sålde 2012 sina två kvarvarande fastigheter i Vimmerby, Storken 18 och Snickaren 16, till Vimmerby kommun. Fr o m den 1 september 2014 äger Vimmerby Industrifastigheter AB byalagens fibernät.

Vimmerby Industrifastigheter AB:s resultat för perioden är 0 kr. Det prognostiserade resultat beräknas också till 0 kr.

Den publika verksamheten i **Kulturkvarteret Astrid Lindgrens Näs AB** har under 2015 utvecklats mycket positivt som en följd av öppnandet av "Trädgårdarna på Astrid Lindgrens Näs". Ett initiativ som på ett mycket positivt vis kompletterat besöksmålet Astrid Lindgrens Näs.

Projektet "Trädgårdarna på Astrid Lindgrens Näs" har fortsatt varit i full aktivitet i perioden och "andra kapitlet" invigdes i juni 2015. Därmed har miljöerna utvecklats ytterligare och detta har haft en positiv inverkan på besöksutvecklingen gentemot säsongen 2014. Bolaget har i trädgårdsprojektet en nära samverkan med kommunen och projektet har blivit en betydande del i Tillväxtverkets projekt "Hållbar destinationsutveckling – Vimmerby med omnejd".

Verksamhetsgren Mat & Dryck på Astrid Lindgrens Näs, som startade 2014, har också utvecklats positivt. Astrid Lindgrens Näs kan nu erbjuda mat och dryck av mycket bra klass och en god service till våra gäster. Konceptet kopplas till Astrid Lindgrens värderingar och historia.

Periodens resultat före koncernbidrag uppgår

till -1,2 mnkr. Prognos för hela 2015 beräknas till ett underskott med -3,2 (-3) mnkr före koncernbidrag, trots att bidrag från andra finansierare minskat med 2,69 mnkr.

Verksamheten för **Vimmerby Gatuproduktion AB** är att förvalta och underhålla kommunens gator och vägar. Detta innebär, förutom byggnation av nya gator, också snöröjning, halkbekämpning, sandupptagning och barmarksunderhåll. Den 1 januari 2016 kommer verksamheten övergå till kommunen.

Vimmerby Gatuproduktion visar ett positivt resultat för perioden på 0,1 mnkr.

Prognosen för 2015 är svår att bedöma. Utvecklingen är beroende av om vintern blir mild eller sträng.

Likviditet

Koncernens totala likvida medel utgjorde vid periodens slut 0,2 (7,2) mnkr. Värde inom parentes avser föregående år. Därtill kommer bankmedel på ett koncernkonto, som förvaltas av ägaren Vimmerby kommun. Dessa bankmedel uppgår till 56,4 (72,0) mnkr och är bokförda som fordran i balansräkningen.

Finansiering

Den totala låneskulden i koncernen uppgår till 956,5 (862) mnkr. Modern, Vimmerby kommun Förvaltnings AB, har en låneskuld på 30 mnkr. Vimmerby Energi och Miljö AB har en låneskuld på 622,8 mnkr. Vimarhem AB:s låneskuld utgör 293 mnkr. Kulturkvarteret Astrid Lindgrens Näs AB har lånat 7 mnkr och Vimmerby Gatuproduktion AB har lånat 3,7 mnkr. Övriga bolag har inga låneskulder.

Investeringar

Under perioden har Vimmerby Energi och Miljö AB investerat totalt 37,9 mnkr, varav i kraftvärmeverk Tallholmen 23,2 mnkr, dagvattendammar Östra Ceos och Krönsmon 5,5 mnkr samt reningsverk i Tuna och Rumskulla 6,3 mnkr.

Vimarhem AB:s investeringar uppgår till 13,8 mnkr och avser till största delen ombyggnad till LSS-boende på Djursdalavägen 2C, ombyggnad daghem Norrskenet, fönsterbyten Bullerbygatan, relining avlopp Sörgården, stambyte Djursdalavägen 2B och yttertak Stobrebro.

Kulturkvarteret Astrid Lindgrens Näs AB har investerat 3,2 mnkr i ”Trädgårdarna på Astrid Lindgrens Näs”.

Nettoomsättning

Nettoomsättningen för perioden uppgår till 198,8 (186,1) mnkr.

Resultatprognos

Koncernens resultat för perioden uppgår till 5,4 (9,0) mnkr efter finansiella poster.

Vimmerby Energi och Miljö AB:s resultat är 4,2 mnkr för perioden.

Vimarhem AB:s resultat är 4,5 mnkr.

Kulturkvarteret Astrid Lindgrens Näs AB redovisar minus 1,2 mnkr före koncernbidrag i delårsresultat.

Vimmerby Gatuproduktion AB redovisar plus 0,1 mnkr.

Vimmerby Halkbana AB:s och Vimmerby Industrifastigheter AB:s resultat är 0 mnkr.

Moderbolagets resultat är minus 0,3 mnkr.

Koncernens resultat för hela år 2015 beräknas till ca 5 (3,4) mnkr efter finansiella poster.

Resultatet härrör från Vimmerby Energi och Miljö AB plus 11,6 mnkr och Kulturkvarteret Astrid Lindgrens Näs AB minus 3,3 före koncernbidrag.

Moderbolagets prognos är minus 0,5 mnkr före koncernbidrag.

Vimarhem AB:s prognos är något över nollresultat, medan Vimmerby Halkbana AB, Vimmerby Gatuproduktion AB och Vimmerby Industrifastigheter AB beräknas göra nollresultat.

Personal

Totala antalet anställda uppgår till 101 (104) årsarbetare. Moderbolaget har ingen anställd personal.

Antalet årsarbetare i Vimmerby Energi och Miljö AB är 41.

Vimarhem AB har 40 årsarbetare.

Antalet årsarbetare i Kulturkvarteret Astrid Lindgrens Näs AB har under perioden uppgått till 11.

Vimmerby Halkbana AB och Vimmerby Industrifastigheter AB har ingen anställd personal. Vimmerby Gatuproduktion AB har 9 anställda.

Denna delårsrapport har inte varit föremål för revisorernas granskning.

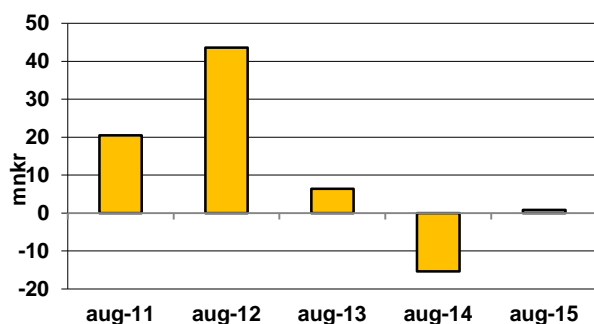


Kraftvärmeverket driftsattes under våren 2015. Här den officiella invigningen i september.

EKONOMISK ÖVERSIKT

Förändring av eget kapital

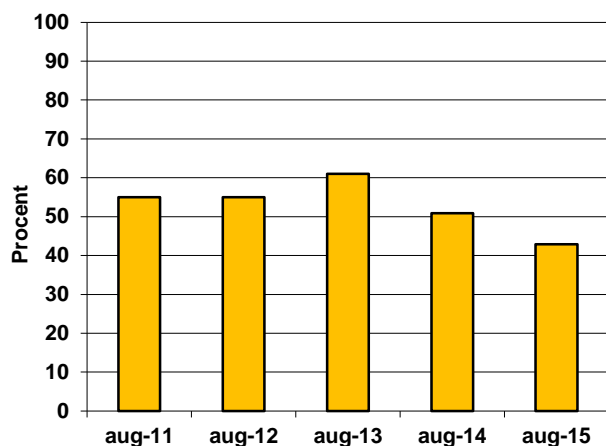
Det egna kapitalet har fram till 2015-08-31 ökat med 0,8 mnkr och utgör 661,3 mnkr vid periodens slut. Enligt prognos för hela år 2015 beräknas det egna kapitalet öka med 2,9 mnkr.



Soliditet

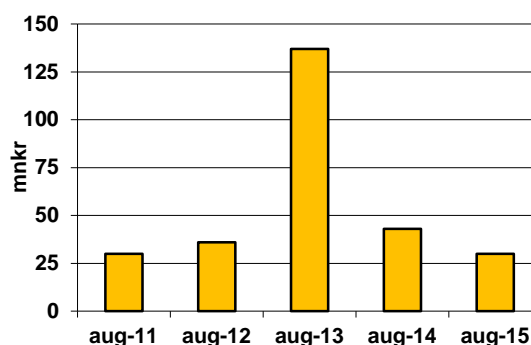
Soliditeten anger hur stor del av tillgångarna som är finansierade med eget kapital och kan sägas vara ett uttryck för den finansiella styrkan. Utvecklingen av soliditeten bestäms av två faktorer, dels tillgångsökningen och dels resultatutvecklingen. Det finns inga vedertagna normer för en önskvärd kommunal soliditet.

Soliditeten har minskat till 42,9 procent, exklusive bolag ingående i koncernkontot. I soliditetsberäkningen inkluderas pensionsskuld som intjänats 1998 och framåt. Pensionsskuld som avser tid före 1998 är upptagen under ansvarsförbindelser i not 18. Skulle detta åtagande, per den sista augusti 385 mnkr, läggas in som en avsättning i balansräkningen minskar kommunens soliditet till 34,3 procent.



Likvida medel

De likvida medlen uppgick vid periodens slut till 29,8 mnkr. Prognosen för investeringarna säger att kommunen ska investera ytterligare 25 mnkr till årets slut. Utöver detta ska slutreglering av leasingförfarandet gällande panna och turbin på tallholmen ske vilket innebär en utbetalning under hösten på cirka 20 mnkr. Ytterligare cirka 6 mnkr ska under hösten regleras mot Vimmerby Energi och Miljö för de investeringar som bolaget gjort i VA på industriområdet Krönsmon.



Omsättnings- och anläggningstillgångar

Av balansräkningen framgår att kommunens tillgångar uppgår till 1 542 mnkr och är en ökning från årsskiftet med 22 mnkr

Av dessa utgör anläggningstillgångarna 1 248 mnkr och omsättningstillgångarna 294 mnkr.

Anläggningstillgångarna har ökat med 5 mnkr sedan årsskiftet. Inventarier har ökat med 4 mnkr medan fastigheter och anläggningar har minskat med 4 mnkr. Aktier och andelar uppgår till 359 mnkr och har ökat med 5 mnkr jämfört med årsskiftet.

KLP bildades under 1996 och har till uppgift att utföra kapitalförvaltningstjänster.

Bolaget ägs av tio länskommuner samt landstinget i Kalmar län. För kapitalförvaltningsverksamheten tillämpas fastställd placeringspolicy. Från och med 1997 klassificeras avsättningen som omsättningstillgång och värderas enligt lägsta värdets princip. Avsättning till Kalmar läns Pensionskapitalförvaltning AB har ej skett under årets första 8 månader och planeras ej heller ske till årets slut.

Vimmerby kommuns andel av bolagets totala place-

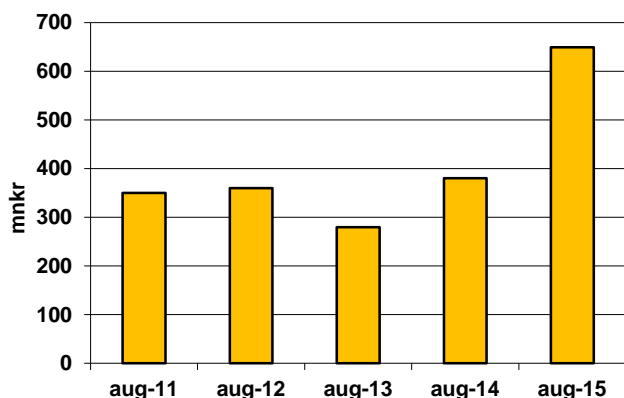
ringar har under perioden ökat med 10 mnkr sedan årsskiftet.

Skulder

Korta skulder har sedan årsskiftet minskat med 22 mnkr och utgör 167 mnkr. I korta skulder ingår personalens intjänade semester och övertidsersättning med mera med 37 mnkr. Den långfristiga låneskulden har ökat med 40 mnkr sedan årsskiftet och uppgår per balansdagen till 649 mnkr. Av dessa 649 mnkr avser 189 mnkr lån för den leasinglösning som Vimmerby Energi och Miljö tecknat för panna och turbin vid det nya kraftvärmeverket på Tallholmen. Samtliga lån har upptagits hos Kommuninvest.

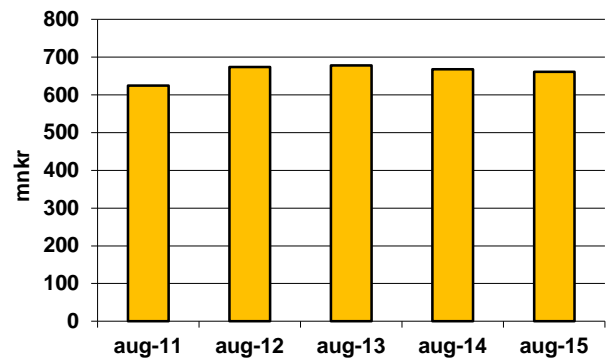
Pensionsavsättningen utgör vid periodens slut 64,7 mnkr. Avsättningen har från årets början ökat med 3,6 mnkr.

Periodens andel av individuell del pensioner har bokförts som kortfristig skuld med 13,6 mnkr.



Eget kapital

Periodens resultat utgör plus 0,8 mnkr och eget kapital vid periodens slut är 661,3 mnkr.



Balanskrav

Enlig kommunallagen ska kommunens ekonomi planeras och styras mot ett resultat i balans, vilket innebär att intäkterna minst ska överstiga kostnaderna i såväl budget och i bokslut. Eventuella underskott i bokslutet ska inarbetas inom tre år enligt en åtgärdsplan som kommunfullmäktige beslutar om. Detta innebär att det egna kapitalet säkras över tiden genom planering och styrning för att nå balans.

Vid avstämning mot lagens krav är huvudprincipen att realisationsvinster inte ska inräknas i intäkterna. Prognostiserat helårsresultat 2015 efter hänsyn tagen till reavinster uppgår till minus 0,5 mnkr. Balanskravet är ej heller uppfyllt 2015. Från år 2014 finns 19,5 mnkr att återställa.

| Mnkr | 2015-12-31 | 2014-12-31 | 2013-12-31 |
|--|-------------|--------------|-------------|
| Årets resultat | 2,9 | -22,8 | 11,4 |
| Realisationsvinster | -3,4 | -0,7 | |
| Resultat efter balanskravsjusteringar | -0,5 | -23,4 | 11,4 |
| Förändring RUR | | 3,9 | -3,9 |
| Balansresultat | -0,5 | -19,5 | 7,5 |

Måluppfyllelse

För år 2015 har Vimmerby kommun det övergripande finansiella målet att årets resultat ska uppgå till minst 2 % av summa skatter och statsbidrag, eller 15,9 mnkr. Prognosen till årets slut visar 2,9 mnkr och målet uppfylls ej.

VIMMERBY KOMMUN
Ekonomiavdelningen

Mattias Karlsson
ekonomichef

RESULTATRÄKNING, KOMMUNEN (tkr)

| | Not | 2015-08-31 | 2014-08-31 | 2014-12-31 | Budget Helår 2015 | Prognos Helår 2015 |
|-------------------------------------|-----------|-----------------|-----------------|-----------------|----------------------|-----------------------|
| Verksamhetens intäkter | 1 | 103 123 | 89 930 | 148 572 | | 272 386 |
| Verksamhetens kostnader | 2 | -618 191 | -607 353 | -920 870 | -745 700 | -1 036 545 |
| Avskrivningar | 3 | -20 579 | -17 313 | -25 576 | -31 300 | -30 900 |
| Verksamhetens nettokostnader | | -535 647 | -534 736 | -797 874 | -777 000 | -795 059 |
| Skatteintäkter | 4 | 409 879 | 398 744 | 595 005 | 619 075 | 615 531 |
| Generella statsbidrag och utjämning | 5 | 118 434 | 115 824 | 173 861 | 177 925 | 176 907 |
| Finansiella intäkter | 6 | 15 257 | 12 001 | 17 102 | 5 400 | 16 200 |
| Finansiella kostnader | 7 | -7 127 | -7 270 | -10 927 | -16 300 | -10 700 |
| Extraordinära kostnader | | 0 | 0 | 0 | -150 | 0 |
| Skatt uppskjuten | | 0 | 0 | 0 | 0 | 0 |
| PERIODENS RESULTAT | 14 | 796 | -15 437 | -22 833 | 8 950 | 2 879 |

BALANSRÄKNING, KOMMUNEN (tkr)

| | Not | 2015-08-31 | 2014-08-31 | 2014-12-31 | Budget 2015-12-31 |
|---|-----|------------------|------------------|------------------|----------------------|
| TILLGÅNGAR | | | | | |
| Anläggningstillgångar | | | | | |
| Mark och byggnader | 8 | 854 183 | 802 275 | 858 252 | |
| Maskiner och inventarier | 9 | 34 404 | 28 996 | 30 700 | |
| Finansiella anläggningstillgångar | 10 | 358 864 | 172 219 | 353 901 | |
| Summa anläggningstillgångar | | 1 247 451 | 1 003 490 | 1 242 853 | 1 342 000 |
| Omsättningstillgångar | | | | | |
| Exploateringsfastigheter | | 4 500 | 10 363 | 0 | |
| Fordringar | 11 | 45 267 | 40 784 | 45 439 | |
| Kortfristiga placeringar | 12 | 158 929 | 142 753 | 146 303 | |
| Kassa och bank | 13 | 85 520 | 114 697 | 84 863 | |
| Summa omsättningstillgångar | | 294 216 | 308 597 | 276 605 | 470 000 |
| SUMMA TILLGÅNGAR | | 1 541 667 | 1 312 087 | 1 519 458 | 1 812 000 |
| EGET KAPITAL | 14 | 661 326 | 667 926 | 660 530 | 704 000 |
| Därav periodens resultat | | 796 | -15 437 | -22 833 | |
| Avsättningar | 15 | 64 680 | 60 257 | 61 105 | 65 000 |
| Därav avsättningar för pensioner | | 64 680 | 60 257 | 61 105 | |
| SKULDER | | | | | |
| Långfristiga skulder | 16 | 648 784 | 380 000 | 608 783 | 863 000 |
| Kortfristiga skulder | 17 | 166 877 | 203 904 | 189 040 | 180 000 |
| Summa skulder | | 815 661 | 583 904 | 797 823 | 1 043 000 |
| SUMMA EGET KAPITAL, AVSÄTTNINGAR OCH SKULDER | | 1 541 667 | 1 312 087 | 1 519 458 | 1 812 000 |
| Ansvarsförbindelser | 18 | 1 102 112 | 1 152 006 | 1 102 112 | |
| Därav pensionsförpliktelser | | 385 387 | 395 377 | 385 387 | |
| Därav övriga borgensåtagande | | 716 725 | 756 629 | 716 725 | |

RESULTATRÄKNING, KOMMUNKONCERN (tkr)

| | 2015-08-31 | 2014-08-31 | 2014-12-31 |
|-------------------------------------|-----------------|-----------------|-----------------|
| Verksamhetens intäkter | 266 555 | 260 785 | 396 278 |
| Verksamhetens kostnader | -730 287 | -727 454 | -1 098 034 |
| Avskrivningar | -46 534 | -37 581 | -56 225 |
| Verksamhetens nettokostnader | -510 266 | -504 250 | -757 981 |
| Skatteintäkter | 409 879 | 398 744 | 595 005 |
| Generella statsbidrag och utjämning | 118 434 | 115 824 | 173 861 |
| Finansiella intäkter | 15 878 | 12 815 | 18 072 |
| Finansiella kostnader | -21 959 | -21 525 | -37 030 |
| Extraordinära kostnader | 0 | 0 | 0 |
| Skatt aktuell och uppskjuten | -16 | -16 | -1 384 |
| PERIODENS RESULTAT | 11 950 | 1 592 | -9 457 |

BALANSRÄKNING, KOMMUNKONCERN (tkr)

| | 2015-08-31 | 2014-08-31 | 2014-12-31 |
|---|------------------|------------------|------------------|
| TILLGÅNGAR | | | |
| Anläggningstillgångar | | | |
| Mark och byggnader | 1 453 632 | 1 385 145 | 1 412 810 |
| Maskiner och inventarier | 527 276 | 282 773 | 533 170 |
| Finansiella anläggningstillgångar | 220 875 | 37 621 | 215 901 |
| Summa anläggningstillgångar | 2 201 783 | 1 705 539 | 2 161 881 |
| Omsättningstillgångar | | | |
| Förråd, Exploateringsfastigheter | 9 132 | 14 289 | 6 235 |
| Fordringar | 51 094 | 224 397 | 77 629 |
| Kortfristiga placeringar | 158 929 | 142 753 | 146 303 |
| Kassa och bank | 85 754 | 122 080 | 92 039 |
| Summa omsättningstillgångar | 304 909 | 503 519 | 322 206 |
| SUMMA TILLGÅNGAR | 2 506 692 | 2 209 058 | 2 484 087 |
| EGET KAPITAL | | | |
| Därv periodens resultat | 11 950 | 1 592 | -9 457 |
| Avsättningar | 116 519 | 118 150 | 112 855 |
| Därv avsättningar för pensioner | 65 897 | 61 602 | 62 322 |
| SKULDER | | | |
| Långfristiga skulder | 1 456 739 | 1 242 039 | 1 538 296 |
| Kortfristiga skulder | 291 733 | 184 815 | 203 178 |
| Summa skulder | 1 748 472 | 1 426 854 | 1 741 474 |
| SUMMA EGET KAPITAL, AVSÄTTNINGAR OCH SKULDER | 2 506 692 | 2 209 058 | 2 484 086 |
| Ansvarsförbindelser | 400 784 | 400 784 | 390 684 |
| Därv pensionsförpliktelser | 395 377 | 395 377 | 385 387 |
| Därv övriga borgensåtagande | 5 407 | 5 407 | 5 297 |

I VKF pågår en skatterevision. Då det ännu inte finns några beslut har det ej tagits hänsyn till ev. skattetillägg.

KASSAFLÖDESANALYS, KOMMUNEN (tkr)

| | 2015-08-31 | 2014-08-31 | 2014-12-31 |
|---|----------------|-----------------|-----------------|
| Den löpande verksamheten | | | |
| Resultat efter finansiella poster | 796 | -15 437 | -22 833 |
| Justering för poster som inte ingår i kassaflödet | 29 228 | 28 049 | 37 262 |
| Kassaflöde från den löpande verksamheten före förändringar av rörelsekapital | 30 024 | 12 612 | 14 429 |
| Kassaflöde från förändringar i rörelsekapital | | | |
| Ökning (-)/Minskning (+) av kortfristiga fordringar | -16 954 | 10 577 | 12 735 |
| Ökning (+)/Minskning (-) av kortfristiga skulder | -22 163 | -3 105 | -17 969 |
| Kassaflöde från den löpande verksamheten | -9 093 | 20 084 | 9 195 |
| Investeringsverksamheten | | | |
| Förvärv av materiella anläggningstillgångar | -31 447 | -132 539 | -196 786 |
| Föräljning av materiella anläggningstillgångar | 6 160 | 3 165 | 1 362 |
| Förvärv av finansiella anläggningstillgångar | -4 963 | 4 | -189 175 |
| Kassaflöde från investeringsverksamheten | -30 250 | -129 370 | -384 599 |
| Finansieringsverksamheten | | | |
| Nyupplåning | 40 000 | 100 000 | 328 784 |
| Amortering av upptagna lån | | 0 | 0 |
| Nyutlåning | | -7 500 | 0 |
| Amortering av utlämnade lån | | 0 | 0 |
| Kassaflöde från finansieringsverksamheten | 40 000 | 92 500 | 328 784 |
| SUMMA KASSAFLÖDE | 657 | -16 786 | -46 620 |
| Likvida medel vid årets början | 84 863 | 131 483 | 131 483 |
| Likvida med vid periodens slut | 85 520 | 114 697 | 84 863 |
| Summa kassaflöde | 657 | -16 786 | -46 620 |
| Tilläggsupplysningar | | | |
| Poster som inte ingår i kassaflödet | | | |
| Avskrivning av anläggningstillgångar | 20 579 | 17 313 | 25 576 |
| Avsättningar till pensioner | 3 576 | 10 736 | 11 584 |
| Realisationsresultat vid försälj av anläggningstillg. | -3 427 | 0 | -600 |
| Del av Fanérfabriken, omf till omsättningstillg 150101 | 8 500 | 0 | 0 |
| Pågående investering 131231, omf som kostnad 2014 | 0 | 0 | 702 |
| Summa | 29 228 | 28 049 | 37 262 |

NOTER, KOMMUNEN (tkr)

| NOT 1 | VERKSAMHETENS INTÄKTER | 2015-08-31 | 2014-08-31 |
|-------|--|----------------|----------------|
| | Taxor och avgifter | 12 597 | 14 722 |
| | Hyor och arrenden | 13 033 | 11 008 |
| | Försäljningsmedel | 9 093 | 5 016 |
| | Försäljning av verksamhet och ersättning för tjänster | 16 708 | 11 025 |
| | Bidrag | 48 008 | 44 722 |
| | Övrigt | 4 | 1 978 |
| | Realisationsvinst vid avyttring av tillgångar | 3 680 | 1 459 |
| | Summa verksamhetens intäkter | 103 123 | 89 930 |
| NOT 2 | VERKSAMHETENS KOSTNADER | | |
| | Personalkostnader inklusive pensioner och löneskatt | 432 787 | 426 082 |
| | Material | 19 786 | 20 761 |
| | Hyor | 12 923 | 10 047 |
| | Köp av verksamhet (Fr om 150101 endast huvudverksamh, övr verksamh under övr kostn) | 45 676 | 90 015 |
| | Lämnade bidrag | 24 971 | 23 860 |
| | Övriga kostnader | 81 795 | 36 588 |
| | Realisationsförlust vid avyttring av tillgångar | 253 | - |
| | Summa verksamhetens kostnader | 618 191 | 607 353 |
| NOT 3 | AVSKRIVNINGAR | | |
| | Beloppen utgörs av planenliga avskrivningar. För gator och vägar, parker och dylikt räknas avskrivningen på bokförda värdet för övriga tillgångar på anskaffningsvärdet. | | |
| | Periodens investeringar belastas ej med kapitalkostnader. | | |
| NOT 4 | SKATTEINTÄKTER | | |
| | Preliminära skatteintäkter | 410 083 | 397 718 |
| | Slutavräkning | - | - |
| | Preliminär slutavräkning | -204 | 1 026 |
| | Summa skatteintäkter | 409 879 | 398 744 |
| NOT 5 | GENERELLA STATSBIIDRAG OCH UTJÄMNING | | |
| | Inkomstutjämning | 103 758 | 99 071 |
| | Kostnadsutjämning | -6 968 | -6 271 |
| | Nivåjustering, strukturbidrag | 1 059 | 3 426 |
| | Fastighetsavgift | 17 168 | 17 145 |
| | LSS-avgift | 3 581 | 2 453 |
| | Regleringsbidrag | -394 | 0 |
| | Generella bidrag | 230 | 0 |
| | Summa generella statsbidrag och utjämning | 118 434 | 115 824 |
| NOT 6 | FINANSIELLA INTÄKTER | | |
| | Räntor på utlämnade lån | 234 | 70 |
| | Räntor på likvida medel | 350 | 201 |
| | Dröjsmålsräntor | 26 | 26 |
| | Borgensavgift | 1 671 | 1 483 |
| | Värdoförändring KLP, se vidare not 12 | 12 924 | 10 194 |
| | Övriga finansiella intäkter | 52 | 27 |
| | Summa finansiella intäkter | 15 257 | 12 001 |
| NOT 7 | FINANSIELLA KOSTNADER | | |
| | Räntor på anläggningslån | 6 366 | 6 314 |
| | Ränta på pensionsskuld | 337 | 742 |
| | Dröjsmålsräntor | 2 | 14 |
| | Övriga finansiella kostnader | 422 | 200 |
| | Summa finansiella kostnader | 7 127 | 7 270 |

NOTER, KOMMUNEN (tkr)

| NOT 8 | MARK OCH BYGGNADER | 2015-08-31 | 2014-08-31 |
|---------------|--|-------------------|-------------------|
| | Ingående anskaffningsvärde | 1 057 965 | 868 731 |
| | Ingående ackumulerade avskrivningar | -199 712 | -181 032 |
| | Periodens avskrivningar | -17 282 | -13 025 |
| | Realisationsvinst/förlust | 2 282 | - |
| | Omklassificering | -10 200 | - |
| | Bruttoinvesteringar | 26 041 | 130 766 |
| | Försäljningar, bidrag m m | -4 911 | -3 165 |
| | Bokfört värde 31/8 | 854 183 | 802 275 |
| NOT 9 | MASKINER OCH INVENTARIER | | |
| | Ingående anskaffningsvärde | 134 499 | 132 860 |
| | Ingående ackumulerade avskrivningar | -103 800 | -101 350 |
| | Periodens avskrivningar | -3 297 | -3 321 |
| | Realisationsvinst/förlust | 1 145 | - |
| | Omklassificering | 1 700 | - |
| | Bruttoinvesteringar | 5 406 | 807 |
| | Försäljningar, bidrag m m | -1 249 | - |
| | Bokfört värde 31/8 | 34 404 | 28 996 |
| NOT 10 | FINANSIELLA ANLÄGGNINGSTILLGÅNGAR | | |
| | Långfristig utlåning | | |
| | Stångåns regleringsföretag | 1 000 | 1 000 |
| | Trafikverket | 7 500 | 14 608 |
| | VTT Fastighets AB | 2 775 | 2 775 |
| | Kommuninvest AB, förlagslån | 2 700 | 2 700 |
| | Vimmerby Hockey | 250 | 250 |
| | Södra skogslån | 327 | |
| | SE Banken | 188 784 | - |
| | Vimmerby Energi & Miljö AB | 4 627 | - |
| | Summa långfristig utlåning | 207 963 | 21 333 |
| | Aktier | | |
| | Vimmerby kommun Förvaltnings AB | 148 678 | 148 678 |
| | Varav nominellt värde aktier 6 100 tkr | | |
| | Varav överkursfond 20 000 tkr | | |
| | Varav övrigt aktieägartillskott 122 578 tkr | | |
| | Vimmerby Turistbyrå AB | 1 123 | 1 110 |
| | Kalmar läns Pensionskapitalförvaltning AB | 10 | 10 |
| | Kommuninvest i Sverige AB | 768 | 768 |
| | Industriellt UtvecklingsCentrum i Kalmar AB | 10 | 10 |
| | Föreningssparbanken | 7 | 7 |
| | Summa aktier | 150 596 | 150 583 |
| | Andelar | | |
| | Södra, insatskapital | 197 | 195 |
| | Kreditgarantiföreningen norra Småland EF | 100 | 100 |
| | Summa andelar | 297 | 295 |
| | Övrigt | 8 | 8 |
| | Summa värdepapper och andelar | 150 901 | 150 886 |
| | Summa finansiella anläggningstillgångar | 358 864 | 172 219 |

NOTER, KOMMUNEN (tkr)

| | 2015-08-31 | 2014-08-31 |
|--|----------------|----------------|
| NOT 11 FORDRINGAR | | |
| Fordringar hos staten | 11 448 | 5 832 |
| Förutbetalda kostnader och upplupna intäkter | 25 447 | 20 032 |
| Mervärdesskatt | 2 193 | 5 644 |
| Kundfordringar | 6 176 | 7 920 |
| Avräkning koncernbolag | - | 783 |
| Övriga kortfristiga fordringar | 3 | 573 |
| Summa fordringar | 45 267 | 40 784 |
| NOT 12 PLACERINGAR AV PENSIONSMEDEL VIA KLP | | |
| Aktier anskaffningsvärde | 82 746 | 72 753 |
| Obligationer | 69 695 | 61 688 |
| Banktillgodohavande | 5 940 | 4 945 |
| Upplupna ränteintäkter | 548 | 550 |
| Köpta/sålda ej likviderade värdepapper mm | - | 2 817 |
| | 158 929 | 142 753 |
| Aktiernas marknadsvärde är 102.775 tkr vari ingår orealiserat resultat 20.029 tkr. | | |
| Obligationernas marknadsvärde utgör 70.264 tkr. | | |
| Utbetalat för placering via KLP 51 000 tkr. | | |
| Totalt marknadsvärde 2015-08-31, 179.472 tkr. | | |
| Värdeökning under perioden utgör 9.870 tkr. | | |
| I finansiella kostnader ingår förvaltningsavgift med 352 tkr. | | |
| NOT 13 LIKVIDA MEDEL | | |
| Kassa, bank, postgiro, Vimmerby kommun | 29 794 | 42 705 |
| Bank, bolag ingående i koncernen | 55 726 | 71 992 |
| Summa likvida medel | 85 520 | 114 697 |
| NOT 14 EGET KAPITAL | | |
| Ingående balans | 660 530 | 683 363 |
| Periodens resultat | 796 | -15 437 |
| - varav avsatt till resultatutjämningsreserv | - | 3 900 |
| Summa eget kapital | 661 326 | 667 926 |
| NOT 15 AVSÄTTNINGAR | | |
| Avsättning pensioner | 64 680 | 60 257 |
| Summa avsättningar | 64 680 | 60 257 |
| NOT 16 LÅNGFRISTIGA SKULDER | | |
| Ingående låneskuld | 608 784 | 280 000 |
| Nya lån | 40 000 | 100 000 |
| Summa långfristiga skulder | 648 784 | 380 000 |
| NOT 17 KORTFRISTIGA SKULDER | | |
| Leverantörsskulder | 13 286 | 14 046 |
| Personalens skatter och löneavdrag | 10 837 | 10 197 |
| Upplupna löne- och semesterskuld | 37 442 | 36 396 |
| Upplupna sociala avgifter | 15 606 | 11 380 |
| Övriga upplupna kostnader och förutbetalda intäkter | 19 475 | 24 869 |
| Individuell del pensioner | 13 615 | 16 300 |
| Mervärdesskatt | 555 | 352 |
| Avräkning koncernbolag | 55 726 | 72 775 |
| Övrigt | 335 | 17 589 |
| Summa kortfristiga skulder | 166 877 | 203 904 |

NOTER, KOMMUNEN (tkr)

| NOT 18 ANSVARFÖRBINDELSER | 2015-08-31 | 2014-08-31 |
|--|-------------------|-------------------|
| Kommunalt borgens- och förlustansvar avseende egna hem | 520 | 573 |
| Borgen och andra förpliktelser gentemot "allmännyttan" | 293 000 | 303 000 |
| Borgen och andra förpliktelser gentemot övriga | | |
| kommunala företag | 418 702 | 448 522 |
| Pensionsförpliktelser | 310 146 | 318 185 |
| Särskild löneskatt på pensionsförpliktelser | 75 241 | 77 192 |
| Övriga ansvarsförbindelser | 2 803 | 2 834 |
| Åtagande på grund av särskilt avtal, en anställd | 1 700 | 1 700 |
| Leasingavtal | | 0 |
| Summa borgensåtagande | 1 102 112 | 1 152 006 |

Infriade borgensåtagande

Vimmerby kommun har 1997-05-26, KF § 56, ingått en solidarisk borgen såsom för egen skuld för Kommuninvest i Sverige AB:s samtliga nuvarande och framtida förpliktelser. Samtliga 280 kommuner som per 2015-06-30 var medlemmar i Kommuninvest ekonomisk förening har ingått likalydande borgensförbindelser.

Mellan samtliga medlemmar i Kommuninvest ekonomisk förening har ingåtts ett regressavtal som reglerar fördelningen av ansvaret mellan medlemskommunerna vid ett eventuellt ianspråktagande av ovan nämnd borgensförbindelse. Enligt regressavtalet ska ansvaret fördelas dels i förhållande till storleken på de medel som respektive medlemskommun lånat av Kommuninvest i Sverige AB, dels i förhållande till storleken på medlemskommunernas respektive insatskapital i Kommuninvest ekonomisk förening.

Vid en uppskattning av den finansiella effekten av Vimmerby kommuns ansvar enligt ovan nämnd borgensförbindelse kan noteras att per 2015-06-30 uppgick Kommuninvest i Sverige AB:s totala förpliktelser till 335 266 287 789 kronor och totala tillgångar till 324 392 727 836 kronor. Kommunens andel av de totala förpliktelserna uppgick till 1 617 547 692 kronor och andelen av de totala tillgångarna uppgick till 1 562 683 105 kronor.

DRIFTREDOVISNING (tkr)

| NÄMND | | Utfall 150831 | Budget 2015 | Återstår av budget | Prognos 151231 | Avvikelse budg/prog | Utfall 2014 |
|-----------------------------------|--------------|--------------------------|------------------------|-------------------------------|---------------------------|--------------------------------|------------------------|
| Kommunstyrelse | Intäkter | 6 847 | 1 884 | -4 963 | 6 760 | 4 876 | 10 155 |
| | Kostnader | -42 043 | -57 162 | -15 119 | -52 432 | 4 730 | -74 281 |
| | Netto | -35 196 | -55 278 | -20 082 | -45 672 | 9 606 | -64 126 |
| Valnämnden | Intäkter | 0 | 0 | 0 | 0 | 0 | 534 |
| | Kostnader | -5 | 0 | 5 | -250 | -250 | -1 222 |
| | Netto | -5 | 0 | 5 | -250 | -250 | -688 |
| Överförmyndarnämnd | Intäkter | 1 409 | 1 686 | 277 | 1 686 | 0 | 1 197 |
| | Kostnader | -2 672 | -2 612 | 60 | -2 612 | 0 | -2 821 |
| | Netto | -1 263 | -926 | 337 | -926 | 0 | -1 624 |
| Revisorer | Intäkter | | | 0 | 0 | 0 | 0 |
| | Kostnader | -411 | -811 | -400 | -811 | 0 | -768 |
| | Netto | -411 | -811 | -400 | -811 | 0 | -768 |
| Samhällsbyggnad | Intäkter | 21 609 | 37 040 | 15 431 | 35 635 | -1 405 | 31 144 |
| | Kostnader | -67 781 | -123 326 | -55 545 | -125 663 | -2 337 | -101 056 |
| | Netto | -46 172 | -86 286 | -40 114 | -90 028 | -3 742 | -69 912 |
| Fastighetsförvaltning | Intäkter | 56 214 | 72 573 | 16 359 | 81 573 | 9 000 | 71 886 |
| | Kostnader | -53 912 | -74 235 | -20 323 | -81 910 | -7 675 | -73 610 |
| | Netto | 2 302 | -1 662 | -3 964 | -337 | 1 325 | -1 724 |
| Kultur- och fritidsnämnd | Intäkter | 3 809 | 5 106 | 1 297 | 5 828 | 722 | 7 236 |
| | Kostnader | -34 548 | -47 537 | -12 989 | -48 418 | -881 | -49 567 |
| | Netto | -30 739 | -42 431 | -11 692 | -42 590 | -159 | -42 331 |
| Barn- och utbildningsnämnd | Intäkter | 28 045 | 31 548 | 3 503 | 38 098 | 6 550 | 44 467 |
| | Kostnader | -226 607 | -318 633 | -92 026 | -330 093 | -11 460 | -334 792 |
| | Netto | -198 562 | -287 085 | -88 523 | -291 995 | -4 910 | -290 325 |
| Socialnämnd | Intäkter | 51 385 | 53 641 | 2 256 | 72 244 | 18 603 | 69 324 |
| | Kostnader | -269 635 | -349 116 | -79 481 | -388 249 | -39 133 | -371 502 |
| | Netto | -218 250 | -295 475 | -77 225 | -316 005 | -20 530 | -302 178 |
| Miljö- och byggnadsnämnd | Intäkter | | 0 | 0 | 0 | 0 | 878 |
| | Kostnader | -4 811 | -7 046 | -2 235 | -6 445 | 601 | -7 812 |
| | Netto | -4 811 | -7 046 | -2 235 | -6 445 | 601 | -6 934 |
| SUMMA exkl finansiering | Intäkter | 169 318 | 203 478 | 34 160 | 241 824 | 38 346 | 236 821 |
| | Kostnader | -702 425 | -980 478 | -278 053 | -1 036 883 | -56 405 | -1 017 431 |
| | Netto | -533 107 | -777 000 | -243 893 | -795 059 | -18 059 | -780 610 |
| Finansiering | Intäkter | 548 688 | 797 000 | 248 312 | 792 438 | -4 562 | 803 278 |
| | Kostnader | -14 785 | -11 050 | 3 735 | 5 500 | 16 550 | -45 501 |
| | Netto | 533 903 | 785 950 | 252 047 | 797 938 | 11 988 | 757 777 |
| TOTALT | Intäkter | 718 006 | 1 000 478 | 282 472 | 1 034 262 | 33 784 | 1 040 099 |
| | Kostnader | -717 210 | -991 528 | -274 318 | -1 031 383 | -39 855 | -1 062 932 |
| | Netto | 796 | 8 950 | 8 154 | 2 879 | -6 071 | -22 833 |

INVESTERINGAR (tkr)

| NÄMND, UTGIFTER | Utfall 150831 | Budget 2015 | Återstår av budget | Prognos 151231 | Avvikelse budg/prog | Utfall 2014 |
|------------------------------------|--------------------------|------------------------|-------------------------------|---------------------------|--------------------------------|------------------------|
| Kommunstyrelse | 26 196 | 28 600 | 2 404 | 49 500 | 20 900 | 178 682 |
| Varav: | | | | | | |
| - Kommunstyrelseförvaltning | 14 194 | 23 700 | 9 506 | 23 700 | 0 | 30 838 |
| - Samhällsbyggnadsavdelningen | 12 002 | 4 900 | -7 102 | 25 800 | 20 900 | 147 844 |
| Kommunstyrelseförvaltningen avser: | | | | | | |
| - Infrastruktur för fiber | 14 194 | 23 700 | 9 506 | 23 700 | 0 | 19 944 |
| - Fanérfabriken | 0 | 0 | 0 | 0 | 0 | 10 763 |
| - Övrigt | 0 | 0 | 0 | 0 | 0 | 131 |
| Samhällsbyggnadsavdelningen avser: | | | | | | |
| - Fastighetsförvaltning | 10 060 | 4 900 | -5 160 | 15 900 | 11 000 | 112 023 |
| - Räddningstjänst | 1 325 | 0 | -1 325 | 1 300 | 1 300 | 1 187 |
| - Exploatering | 0 | 0 | 0 | 0 | 0 | 29 515 |
| - Gator och vägar | 893 | 0 | -893 | 6 300 | 6 300 | 3 372 |
| - Mark och exploatering * | -276 | 0 | 276 | 2 300 | 2 300 | 1 747 |
| - Vatten och avlopp | 0 | 0 | 0 | 0 | 0 | 0 |
| Kultur- och fritidsnämnden | 1 324 | | -1 324 | 1 500 | 1 500 | 16 399 |
| Socialnämnden | 3 927 | | -3 927 | 5 800 | 5 800 | 1 704 |
| TOTALT | 31 447 | 28 600 | -2 847 | 56 800 | 28 200 | 196 785 |

| NÄMND, INKOMSTER | Utfall 150831 | Budget 2015 | Återstår av budget | Prognos 151231 | Avvikelse budg/prog | Utfall 2014 |
|------------------------------------|--------------------------|------------------------|-------------------------------|---------------------------|--------------------------------|------------------------|
| Samhällsbyggnadsavdelningen | 6 160 | 0 | -6 160 | 6 160 | 6 160 | 1 400 |
| Varav: | | | | | | |
| - Maskiner och inventarier | 1 249 | | | 1 249 | | |
| - Exploatering | | | 0 | | 0 | |
| - Mark och exploatering | 4 911 | 0 | -4 911 | 4 911 | 4 911 | 1 400 |
| TOTALT | 6 160 | 0 | -6 160 | 6 160 | 6 160 | 1 400 |

* Minuspost pga vi har fakturerat Vimmerby Energi & Miljö 3.900 tkr.

REDOVISNINGSPRINCIPER

Redovisningen följer lagen om kommunal redovisning och rekommendationer från Rådet för kommunal redovisning.

I redovisade leasingavtal ingår inte hyresavtal.

I upprättat delårsbokslut har följande tillämpats:

Semesterlöneskuld förändring samt förändring av skuld till timanställda efter bokslut 2014 har inte bokförts.

Pensionsskuld förändring inklusive löneskatt har bokförts enligt Skandias redovisningssammanställning för 150831.

Individuell del pension inklusive löneskatt har bokförts med periodens lönekostnader som underlag.

Skatter och bidrag, preliminär slutavräkning, har bokförts med åtta tolfte delar av beräknat belopp. Övriga skatter och bidrag har bokförts enligt kontantmetoden.

Borgens- och ansvarsförbindelser samt leasingavtal har inte justerats efter senaste årsbokslut.

SYMBOLFÄRGERNAS BETYDELSE



Målet är uppfyllt



Nära målet



Målet är inte uppfyllt



Uppgift saknas eller kan inte bedömas



Vimmerby
kommun