



**Vimmerby kommun Budget  
2018 med plan 2019 - 2020**

# Innehållsförteckning

# Sidan

Fakta om Vimmerby Kommun .....	1
Kommunchefen har ordet .....	2
Vimmerby kommuns organisation .....	3
Vimmerby kommuns organisationsschema.....	4
Styrning av verksamhet och ekonomi .....	5
Styrmodell .....	7
Budgetprocess.....	8
Vår omvärld.....	8
Befolkningsutveckling.....	9
Ekonomiska förutsättningar .....	10
Skattesats och skatteintäkter .....	11
Verksamhetens nettokostnader .....	12
Finansiella mål och nyckeltal.....	12
Resultat- och balansbudget .....	14
Kassaflödesanalys.....	15
Kommunstyrelsens nämndplan .....	17
Socialnämndens nämndplan.....	23
Barn- och utbildningsnämndens nämndplan .....	25
Miljö-och Byggnadsnämndens nämndplan.....	29
Överförmyndaren.....	31
Valnämndens nämndplan .....	33
Revisionens nämndplan .....	33
Investeringsplan.....	35
Detaljbudgetar .....	42
Anteckningar .....	49



## Fakta om Vimmerby kommun

Vimmerby ligger i nordvästra delen av Kalmar län och gränsar till Jönköpings och Östergötlands län.

Vi har ungefär lika långt till Stockholm, Göteborg och Malmö - cirka 350 km.

Strax utanför staden rinner Stångån som är en av få större vattendrag i Sverige som rinner norrut. Stångån har under många århundraden varit en viktig transportled.

Vimmerby är en av Sveriges äldsta städer. Från 1350 finns det dokument som omnämner stadens sigill men vi vet att platsen har varit bebodd långt tidigare. En stor vikingatida gravplats i staden är ett tydligt tecken på det.

Redan tidigt var Vimmerby känt för sitt hantverk och sina marknader. Framgångarna var till stor förtret för många omgivande städer och därför drogs Vimmerbys stadsrättigheter in av Gustav Wasa år 1532. Det dröjde nästan 70 år innan staden återfick sina rättigheter av Carl IX. Det är därför som det finns ett C för Carolus och den romerska siffran IX i Vimmerbys stadsvapen.

Marknader vet man har pågått sedan 1500-talet. Då Carl IX gav tillbaka stadsrättigheterna år 1604 skrevs det in i privilegiebrevet att staden årligen skulle hålla tre marknader. Den traditionen fortlever ännu idag. Marknader och oxhandel är två näringsgrenar som satt sin prägel på staden och gjort den känd vida omkring. Nämnas kan att mellan åren 1727 och 1746 levererade Vimmerbys borgare 28 459 oxar enbart till Stockholm.

År 1862 bildades de kommuner som sedan blev Vimmerby kommun. De äldsta landskommunerna var relativt små och hade ofta samma gränser som socknen. Under storkommunsreformen på 1950-talet slogs flera av de små kommunerna samman till större enheter. Storkommunerna slogs år 1971 samman till nuvarande Vimmerby kommun.

Astrid Lindgren, Sveriges mest älskade barnboksförfattare föddes 1907 på gården Näs i Vimmerby. Det var på gården Näs som hon klättrade i sockerdricksträdet och lekte i snickerboa. Det var här hon hoppade i hö och lyssnade till sagor i Kristins kök. Idag är Näs ett kulturcentrum som lockar tusentals besökare varje år. Besöksnäringen har vuxit starkt i Vimmerby kommun under de senaste åren och en stark dragningskraft är Astrid Lindgrens Värld som varje år lockar nästan en halv miljon besökare.

Vid årsskiftet 16/17 bodde det 15 636 personer i Vimmerby kommun, fördelat på 8 029 män och 7 607 kvinnor.

## Kommunchefen har ordet

Vimmerby kommun har bra förutsättningar och vi omnämns ofta som det goda exemplet i nationella sammanhang. Vi har ett starkt näringsliv och ett stort utbud av olika typer av arbeten i en mängd olika branscher, vilket gör oss till en attraktiv inpendlingskommun. Vi har ett rikt och mångfacetterat fritids- och kulturliv och ett starkt medborgarengagemang. Vi har också tillgång till ett av landets absolut starkaste varumärken – Astrid Lindgren.

Under 2018 och flera år framöver måste vi ta tillvara på dessa goda förutsättningar och tillgångar. Sveriges kommuner och Landsting, SKL, talar inte längre om att landets kommuner står inför utmaningar utan om stora problem och alla omvärldsbilder från nationell nivå visar att samhällspusslet blir allt mer komplicerat att lösa. Det handlar bland annat om starkt förändrade försörjningskvoter där färre ska försörja fler, den fortsatta urbaniseringstrenden som inte verkar avmattas samt svårigheter att snabbt etablera nyanlända på arbetsmarknaden. I Vimmerby kommun får vi också lägga till vårt geografiska läge med långt till närmaste storstad, bristfällig infrastruktur, låg utbildningsbakgrund och underskott av bostäder. Som förslag på åtgärder nämns ofta digitaliseringen samt allmän återhållsamhet och politiska prioriteringar.

Inom den kommunala kommunkoncernen har vi under 2017 kunnat konstatera att vi glädjande sänkt våra kostnader för vår verksamhet i förhållande till andra kommuner från att år 2014 vara 57 miljoner dyrare än ”standardkommunen” till att efter år 2016 vara 6 miljoner dyrare. En nödvändig anpassning har skett och verkställts av kommunens verksamheter i samverkan.

När vi följer upp hur medborgare och företag uppfattar kvaliteten på levererade tjänster ser vi att trenden går åt rätt håll. Generellt ligger vi ofta någonstans i mitten i olika typer av jämförelser, med några toppar och några dalar.

Vi kommer under 2018 fortsätta arbetet med att stärka vårt ”arbetsgivarvarumärke” som visar sig vara allt mer avgörande och viktigt. Vi arbetar för att stärka chefer och medarbetare i syfte att minska ohälsan, framförallt den psykiska ohälsan. Här arbetar vi även med att bli ännu bättre på att rekrytera rätt medarbetare med rätt kompetens, inställning och motivation för uppdraget men även med mer generella frågor som att kunna er-

bjuda studier på hemmaplan via vårt gemensamma Campus med Hultsfreds kommun och Västerviks kommun. Vi fortsätter också med vår ledarsatsning för kommunens samtliga chefer. Detta ligger helt i linje med den senaste forskningen som stärker bilden av att ett friskt och hälsosamt ledarskap är den enskilt viktigaste faktorn för framgång.

Vi följer utvecklingen inom ovanstående områden noga, har tagit ut riktningen och kommer under 2018 uthålligt arbeta vidare med målet i sikte att förbättra resultaten. Det visar sig vara den mest framgångsrika vägen både forskningsmässigt men också erfarenhetsmässigt.

I länet kommer det under 2018 att tillskapas ett nytt gemensamt kommunförbund mellan länets kommuner i samband med att en region ska skapas och nuvarande regionförbund ska avvecklas. En ny regional utvecklingsstrategi ska också antas av länets kommuner.

För att långsiktigt lyckas och klara av de svårigheter som vi står inför krävs en fördjupad och förbättrad samverkan med kommunens medborgare och företagare. Tilliten och förtroendet behöver stärkas och inom kommunkoncernen måste vi göra allt för att utvecklingen ska se i rätt riktning. Ovanstående utmaningar klarar ingen aktör själv att hantera och jag hoppas att den ”SLUS-anda” som finns inom projekt SLUS, Stärkt Lokalt Utvecklings Strategi, kan växa sig starkare och slå rot både inom den kommunala organisationen men också hos alla Vimmerbybor, föreningar och företagare.



Carolina Leijonram,  
Kommunchef



# Vimmerby kommuns organisation

Vimmerby kommun är en av Sveriges 290 kommuner och är en politisk styrd organisation. De förtroendevalda har huvudansvaret för den kommunala verksamheten.

Under mandatperioden 2014-2018 styrs kommunen av en politisk koalition bestående av Socialdemokraterna (S) och Moderaterna (M). Största oppositionsparti är Centerpartiet (C) som innehar oppositionsrollen.

Kommunfullmäktige är det högsta beslutande organet i kommunen och det är kommunens invånare som utser vilka förtroendevalda som ska sitta i kommunfullmäktige. Det gör vi i det allmänna valet var fjärde år. Kommunfullmäktige utser sedan styrelser och nämnder. De ska sedan leda och samordna kommunens verksamheter och bereder även ärenden till kommunfullmäktige.

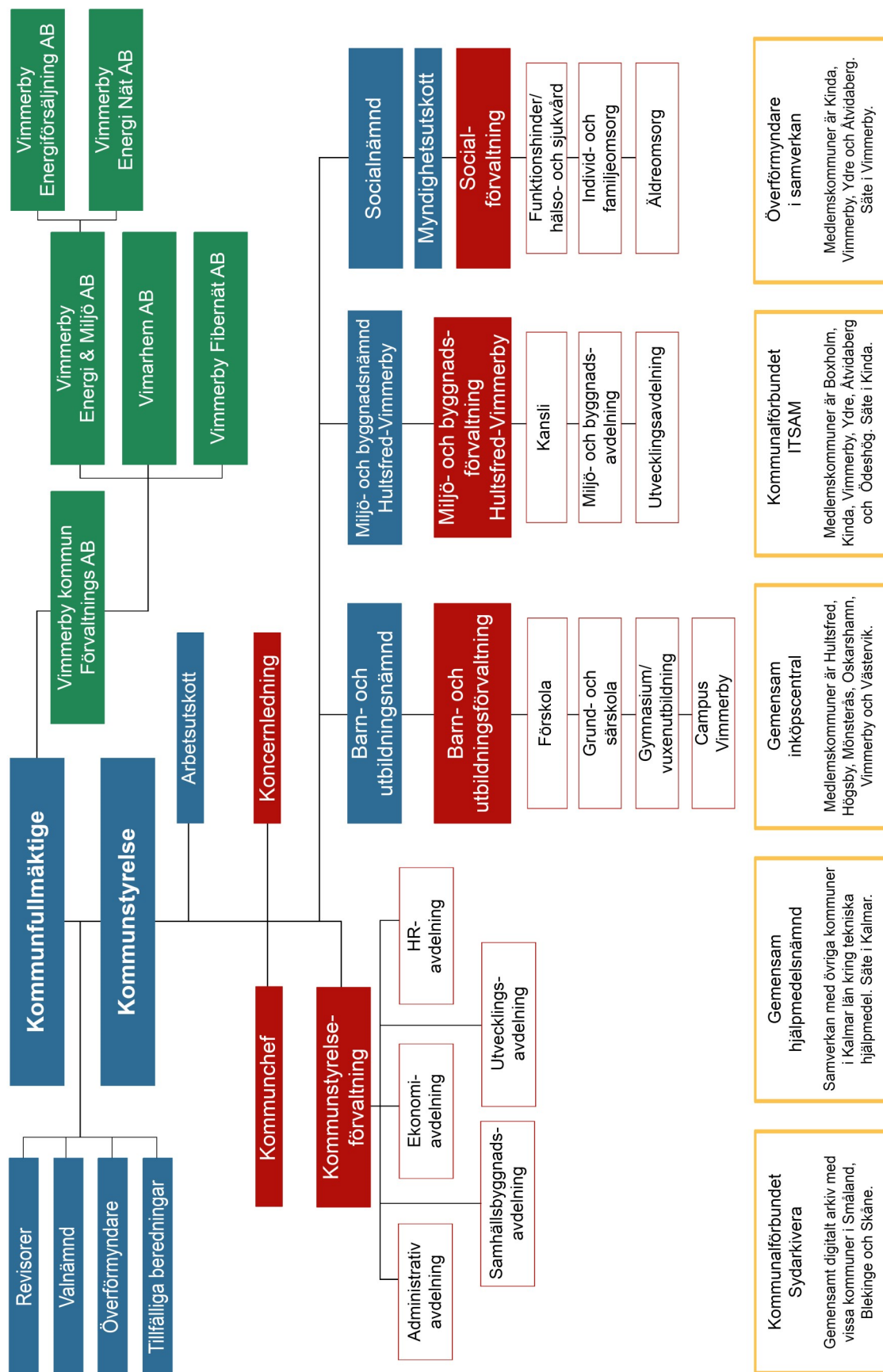
I förvaltningarna utförs det arbete som den politiska organisationen beslutat om. Förvaltningarna består av medarbetare. En förvaltning lyder oftast under en nämnd men kan också lyda under kommunstyrelsen.

Inom kommunens organisation finns även ett antal kommunala bolag som ansvarar för sina specifika områden.

I dag är vi ungefär 1 500 personer som på ett eller annat sätt arbetar inom den kommunala organisationen eller inom kommunens bolag.

<p><b>Kommunstyrelseförvaltning</b></p> <p>Kommunstyrelseförvaltningen är kommunens centrala förvaltningskontor. Vi har det yttersta ansvaret för att ta fram underlag för politiska och ekonomiska beslut.</p> <p>Avdelningarna inom kommunstyrelseförvaltningen är:</p> <ul style="list-style-type: none"> <li>- administrativa avdelningen</li> <li>- ekonomiavdelningen</li> <li>- HR-avdelningen</li> <li>- samhällsbyggnadsavdelningen</li> <li>- utvecklingsavdelningen</li> </ul>	<p><b>Barn- och utbildningsnämnd</b></p> <p>Barn och utbildningsnämnden har ansvar för alla utbildningsfrågor. Inom nämndens ansvarsområde bedrivs även svenska för invandrare och samhällsorientering.</p> <p>Verksamheten består av:</p> <ul style="list-style-type: none"> <li>- förskolor</li> <li>- grundskolor</li> <li>- fritidshem</li> <li>- grundsärskola</li> <li>- gymnasieskola</li> <li>- vuxenutbildning</li> </ul>
<p><b>Socialnämnd</b></p> <p>Socialnämnden ansvarar för kommunens samlade socialtjänst.</p> <p>Ansvarar bland annat för:</p> <ul style="list-style-type: none"> <li>- hemtjänst, trygghetslarm och matdistribution</li> <li>- hemsjukvård och rehabilitering</li> <li>- ekonomiskt bistånd och rådgivning</li> <li>- anhörigstöd</li> <li>- vård av barn och ungdom</li> <li>- stöd och vård vid missbruk</li> <li>- familjerättsliga frågor och familjerådgivning</li> <li>- stöd till personer med funktionsnedsättning</li> <li>- ärenden om alkoholservice samt försäljningstillsyn</li> <li>- kommunens mottagande av flyktingar och integrationsarbete</li> </ul>	<p><b>Miljö- och byggnadsnämnd</b></p> <p>Hultsfred-Vimmerby miljö- och byggnadsnämnd, en gemensam nämnd mellan två kommuner.</p> <p>Arbetar med:</p> <ul style="list-style-type: none"> <li>- miljö- och hälsoskydd</li> <li>- livsmedel</li> <li>- bygglov</li> <li>- planer</li> <li>- kartor och mätningar</li> </ul>

# Vimmerby kommuns organisationsschema



Blå färg – Politisk organisation    Röd färg – Tjänstemannaorganisation    Grön färg – Kommunala bolag    Gul färg – Samverkan med andra

Organisationskarta Vimmerby kommun, ver 3 av 3, 2017-10-27

## Styrning av verksamhet och ekonomi

Med styrning avses samtliga åtgärder som vidtas för att påverka agerandet i en önskvärd riktning. Styrningen utgår från Vimmerby kommuns vision samt vid varje tidpunkt gällande lagstiftning, föreskrifter och nationella mål för den kommunala verksamheten. Ett arbete med att uppdatera vision och styrmodell har påbörjats under 2017.

Syftet med kommunens styrning, ledning och uppföljning är att uppnå en god ekonomisk hushållning enligt kommunallagens krav. Med stöd av de kommunövergripande målen, och de ekonomiska ramarna som fastställs i budgeten, styrs Vimmerby kommun.

### Värdegrund

Värdegrunden beskriver vilket förhållningssätt som alla medarbetare ska bära med sig och efterleva när vi företräder Vimmerby kommun och våra verksamheter. Syftet med värdegrunden är att arbeta för engagerade medarbetare som trivs och känner stolthet över ett väl utfört arbete, samt förtroendevalda med engagemang som känner stark delaktighet och stolthet över sitt arbete i den demokratiska processen.

Målet med värdegrunden är att:

- alla medarbetare och förtroendevalda gör ett bra arbete där de aktivt bidrar till sin egen, verksamhetens och kommunens utveckling,
- att medarbetarskapet och politikerrollen präglas av lyhördhet, öppenhet, självinsikt och självtillit, en positiv människosyn och tilltro till människors vilja att delta och ta ansvar.

De grundvärderingar som Vimmerby kommun står för har sin grund i det demokratiska systemet och formuleras i sitt genomförande i orden **ansvar**, **mod** och **fantasi**.



### Ansvar

Vi har hög delaktighet, tolerans och hänsynstagande. Vi har respekt för uppställda mål, givna ramar och fattade beslut utifrån ett helhetsperspektiv. Vi tar ansvar för den gemensamma arbetsmiljön.



### Mod

Vi är öppna inför nya tankar och har en vidsynhet inför det obekanta. Vi vågar ta ställning/komma till beslut och att handla efter läge. Vi kommunicerar rakt och ärligt med respekt för varandras uppgifter. Vi bidrar till öppet klimat och motarbetar alla former av trakasserier.



### Fantasi

Vi har kreativitet, hopp och framtidstro. Vi har förmåga att se möjligheter. Vi har förmåga till anpassning och förändring efter rådande omständigheter.

## God ekonomisk hushållning

En god ekonomisk hushållning innebär inte enbart att räkenskaperna går ihop, utan innefattar även ett krav på att resurserna används till rätt saker och att de utnyttjas på ett effektivt sätt. För att uppnå detta krävs en ändamålsenlig styrning och en god intern kontroll för att säkerställa styrsystemet. God ekonomisk hushållning innebär även att ha beredskap för framtida utmaningar genom att i god tid vidta nödvändiga åtgärder och insatser i stället för insatser i efterhand. För att uppnå god ekonomisk hushållning har Vimmerby kommun beslutat om tre finansiella mål som ska uppfyllas.

Dessa tre är:

- ett resultat på två procent av skatter och generella statsbidrag
- amortera på skulderna motsvarande skattehöjningen 2016 på 50 öre
- 100 procent självfinansiering av investeringarna

## Uppföljning

Samtliga nämnder ska löpande följa upp verksamhet, resultat, ekonomi och mål. I samband med kommunens delårsrapport ska uppföljningarna sammanställas till en samlad rapport och delges till kommunfullmäktige. Av rapporten ska framgå prestationer, resultat och effekter av den bedrivna verksamheten samt prognoser, analyser och kommentarer. Åtgärdsplaner ska redovisas för att rätta till eventuella avvikelser. Slutlig uppföljning av årets verksamhet upprättas efter årets slut i kommunens årsredovisning.

Utöver delårsrapporten och årsredovisningen ska uppföljningar sammanställas till en samlad rapport och delges till kommunstyrelsen fem gånger per år.

## Budget och planer

Styrning av kommunen är en fråga om hur politiska intentioner och värderingar förmedlas genom organisationen och gestaltas i ett utbud av vård, utbildning och service som erbjuds kommuninvånarna. Styrningen kanaliseras genom nämnderna, där budgeten är kommunens huvudsakliga verktyg för planering och styrning av verksamheten. I budgeten fastställs hur kommunens samlade resurser ska prioriteras mellan olika nämnder och verksamheter. Nämnderna ska upprätta egna nämndsplaner och däri ange nämndmål som skall vara kopplade till fullmäktiges mål. På förvaltnings- och verksamhetsnivå upprättas sedan verksamhetsplaner och enhetsplaner som ska vara kopplade till nämndmålen.





# Styrmodell

Budget, nämndsplaner, verksamhetsplaner och enhetsplaner ska upprättas utifrån kommunens styrmodell. Styrmodellen utgår ifrån kommunens vision som har brutits ned till strategiska områden som i sin tur har mynnat ut till ett styrkort. De fyra perspektiven är *Ekonomi*, *Invånare och brukare*, *Verksamhet och medarbetare* samt *Utveckling*. De övergripande målen för varje perspektiv är *en ekonomi i balans*, *tjänster av hög kvalitet*, *en attraktiv arbetsgivare* och *en hållbar utveckling och hög livskvalitet*.

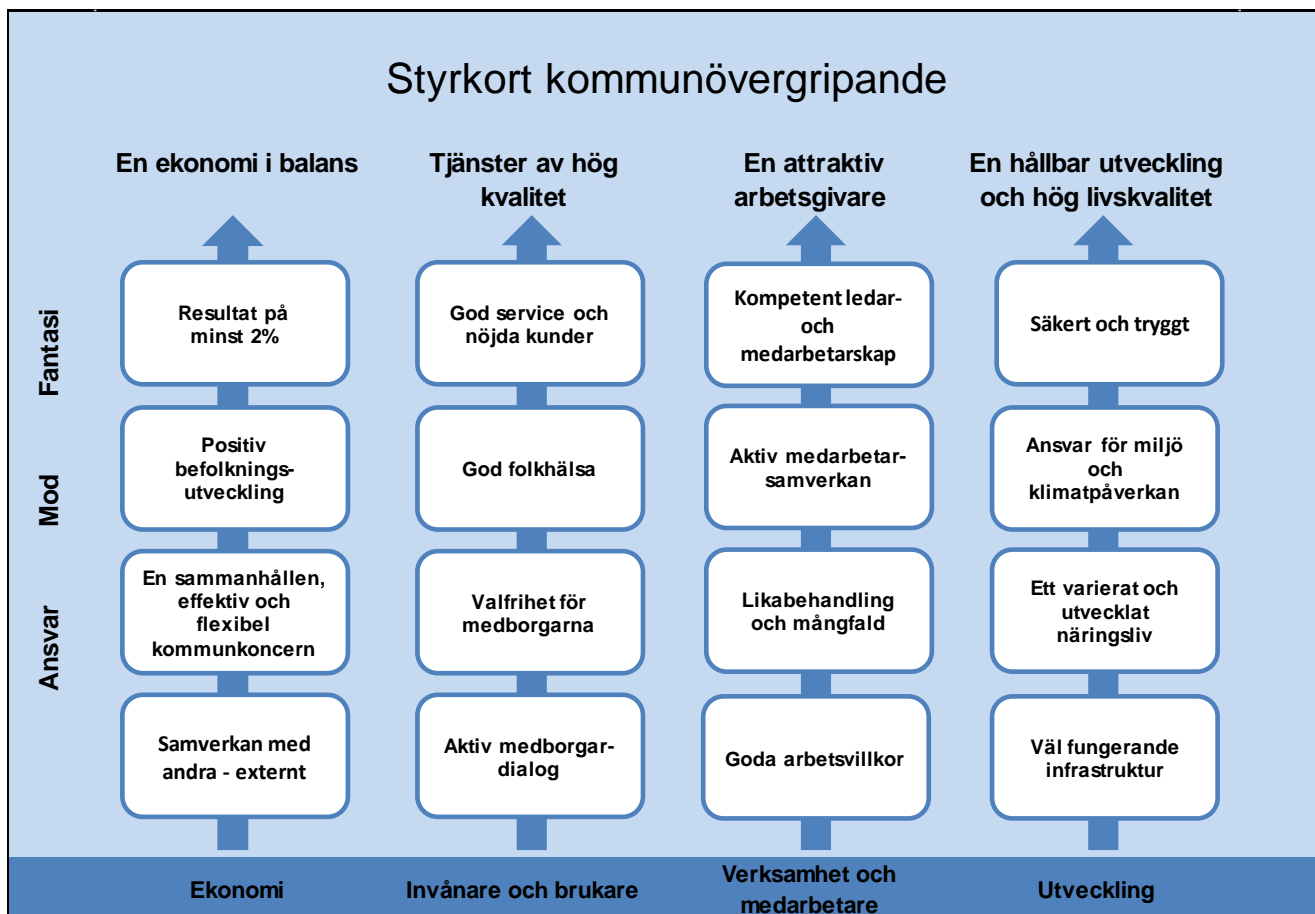
Med **En ekonomi i balans** menas bland annat att vi ska leverera ett överskott för att klara utförda och planerade investeringar.

**Tjänster av hög kvalitet** innebär att vi levererar god kvalitet på tjänster till kommunens invånare, företagare och besökare.

**En attraktiv arbetsgivare** betyder att vi har en god attraktionskraft som arbetsgivare. Behov finns kontinuerligt av att rekrytera kompetenta och duktiga ledare och medarbetare vilket vi prioriterar högt.

**En hållbar utveckling och hög livskvalitet** innebär att vi är en kommun i framkant när det gäller utveckling, framförallt i tillväxtfrågor.

De fyra perspektiven ska genomsyra nämndernas sätt att arbeta med mål, mätning av måluppfyllelse och planerade aktiviteter för att uppnå målen. För varje mål fastställs ett eller flera nyckeltal, indikatorer, som används för att mäta grad av måluppfyllelse. I verksamhets- och enhetsplaner uttrycks vilken målnivå som ska uppnås under kommande år samt vilka aktiviteter som är planerade att genomföras för att uppnå målen.



## Budgetprocess

Arbetet med budget 2018 påbörjades under våren 2017. I mitten av februari var Sveriges kommuner och landsting (SKL) i Vimmerby och presenterade 15 trender i vår omvärld som offentlig sektor blir påverkade av. Vi fick sedan diskutera trenderna och beskriva hur de påverkar Vimmerby kommun.

I början av mars var internhyror och lokalvårdskostnader beräknade inför 2018 och den därefter diskuterades förutsättningarna med budgetberedningen och ledningsgruppen.

I mitten av april hölls sedan budgetberedningsdagar där nämnderna presenterade sina behov inför budget och planår, samt övriga utmaningar. Efter denna dag påbörjades arbetet med att prioritera i önskemålen för att komma fram till nämndernas ramar inför 2018, samt investeringsnivå som kommunfullmäktige beslutade om i mitten av juni.

Under hösten arbetades det sedan fram detaljbudgetar både för drift och investeringar med tillhörande nämndsplaner och taxor och avgifter.

Under kommunstyrelsens sammanträde den 31 oktober togs beslut om nämndsplaner, detaljbudgetar och investeringsplan. Beslutet innebar förändring av kommunstyrelsens ram med 0,1 miljoner kronor till Kultur och fritidsenheten, utökning av Barn- och utbildningsnämndens ram med 3,5 miljoner kronor samt en utökning av investeringsramen från 35 miljoner kronor till 56,2 miljoner kronor.

## Vår omvärld

Nedan kommer beskrivning och analys av trenderna som diskuterades på mötet med SKL i februari.

Ett generationsskifte är på väg att ske, då rekordgenerationen, de som är födda 1945-1954, är på väg att gå i pension. Allt fler unga medarbetare kommer in i verksamheten, där individualisering blivit ett tydligare inslag. De ställer även högre krav på både arbetsmiljö och arbetsuppgifter jämfört med tidigare generationer. Dessa krav, i kombination med individualiseringen, ställer i sin tur krav på chefs- och ledarskapet för att kunna bemöta detta. Det är även ett svårt rekryteringsläge för kommunen, där konkurrensen

sker både mellan offentliga och privata aktörer. Kommunen måste därmed fortsätta sitt arbete med att bli en attraktiv arbetsgivare och våga ompröva och förändra nuvarande strukturer, organisationer och arbetssätt utifrån den nya generationens synsätt.

Det svåra rekryteringsläget för kommunen innefattar även chefstjänster. Matchningsproblematiken på arbetsmarknaden inom kommunen leder till en ökad inpendling för att tillgodose behovet. För att kunna möta trenden bör chefsrollen omprövas och kanske förändras. Idag är det ett tungt ansvar där vissa har ansvar för stora medarbetargrupper. Kommunen bör därför kunna erbjuda flexibla lösningar och det är viktigt att vi ser till helheten vad gäller trivsel, både på arbetsplatsen och i privatlivet.

På grund av urbaniseringen som sker i landet, där ungdomar flyttar till större städer för utbildning, upplevelser, status och attraktiva miljöer snarare än arbete ger det en osäker befolkningsutveckling för kommunen. Det i sin tur leder till svårigheter för att planera för framtiden. Kommunen riskerar därmed att bli mer beroende av arbetskraft utanför kommunens gränser, vilket inte bidrar till några skatteintäkter. För att bemöta detta bör kommunen möjliggöra för bostadsbyggande samt identifiera och fokusera på vad som gör kommunen attraktiv för att på det sättet kunna attrahera fler invånare.

Digitaliseringens framfart går inte längre att blunda för. Det kommer högre krav från såväl individer som andra myndigheter. Utvecklingen går snabbt fram och det är viktigt att bevaka den. Uppkopplingen är viktig för att tillgodose behov och krav inom området. I takt med utvecklingen blir säkerhetsaspekten viktigare, samt krav på de anställdas tekniska kompetens. Det blir allt viktigare att samverka över läns- och kommungränser för att hitta effektiva lösningar.

Det erbjuds eftergymnasial utbildning på distans i högre utsträckning idag än tidigare. Genom denna trend minskar kravet på den fysiska bundenheten till utbildningsplatsen vilket skulle kunna vara till en fördel för Vimmerby kommun. Det skulle kunna stärka vårt Campus genom lokal kompetensutveckling, vilket ger högre volym och starkare samverkan.

# Befolkningsutveckling

## I Sverige

Befolkningen i Sverige ökar. Från december 2015 till december 2016 ökade befolkningen med 1,5 procent. Under 2017 har befolkningen fortsatt öka.

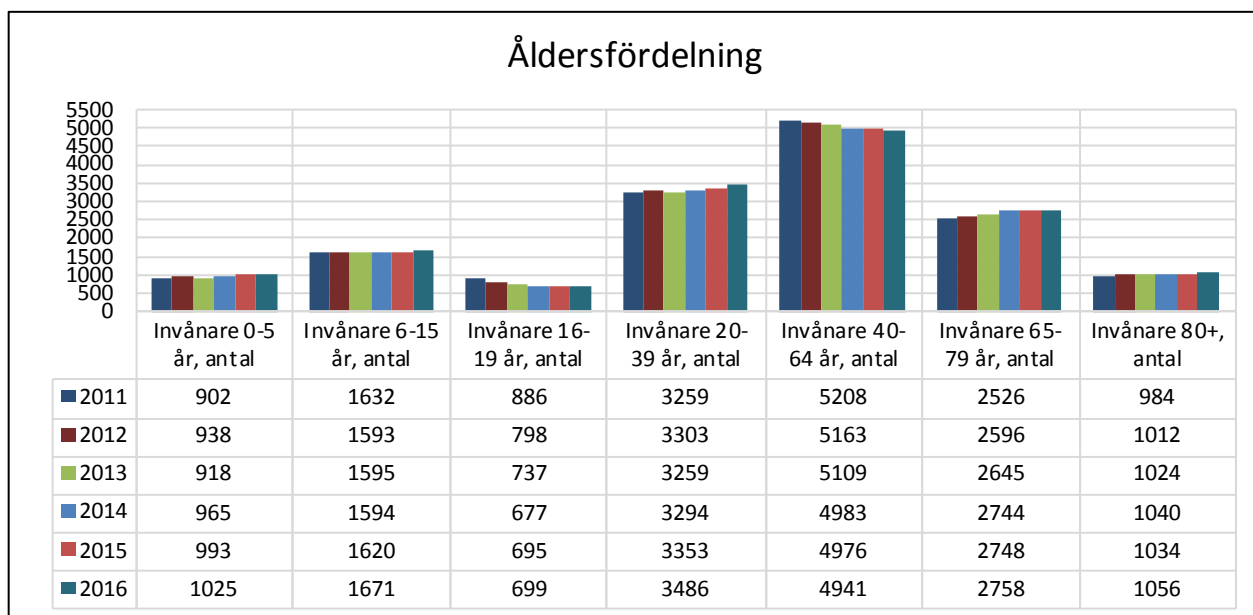
Från december 2016 till maj 2017 har befolkningen ökat med 0,47 procent, att jämföra samma period föregående år, 0,45 procent.

I reala termer innebär detta att befolkningen har ökat från 9 851 017 till 10 042 928.

## I Vimmerby

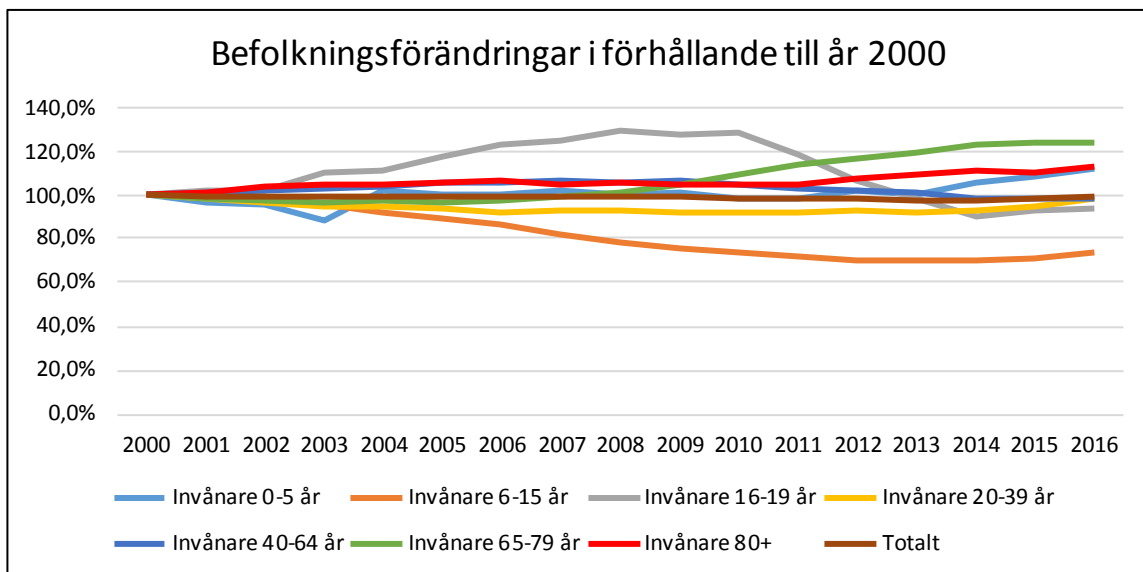
Den 31 december 2016 var folkmängden i Vimmerby kommun 15 636 invånare. Jämfört med föregående år så är det en ökning med 217 invånare. Bilden visar hur befolkningen har förändrats i Vimmerby kommun i de olika ålderskategorierna.

Ur diagrammet nedan går det utläsa att under de senaste fem åren har kategorierna 65-79 år och 0-5 ökat mest medan ålderskategorin 40 – 64 år har minskat mest fram till 2016. Befolkningsmängden har varierat mellan 15 636 och 15 287.



Diagrammet nedan visar hur befolkningen i de olika ålderskategorierna har förändrats i förhållande till år 2000. De ålderskategorier som har ökat

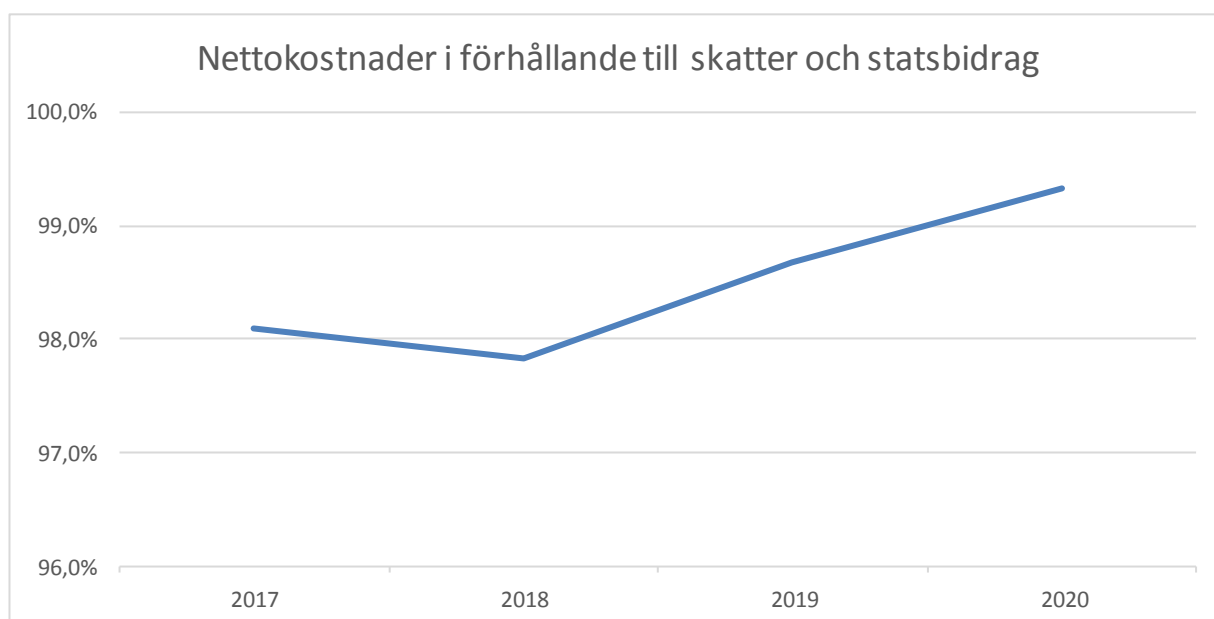
mest är 65-79 år, 80 + samt 0-5 år. De som minskat mest är 6-15 år.



## Ekonomiska förutsättningar

En grundläggande förutsättning för god ekonomisk hushållning är att det finns balans mellan löpande kostnader och intäkter. Nettokostnadernas andel av totala intäkter är en indikator på balansen mellan löpande driftskostnader och den huvudsakliga finansieringen. Verksamhetens nettokostnader bör inte öka mer än de totala intäkterna för att bibehålla en ekonomisk stabilitet.

För att ekonomin långsiktigt ska infinna sig i balans bör nettokostnadernas andel av de totala intäkterna vara högst 98 procent, för att uppnå det finansiella målet som Vimmerby kommun har satt.



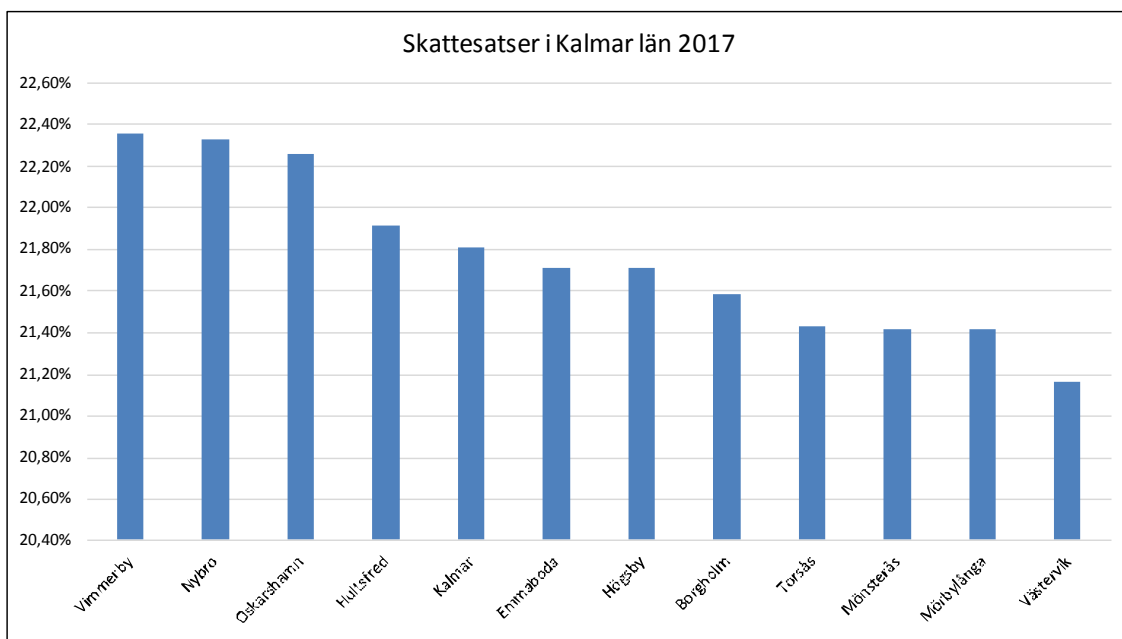
## Skattesats och skatteintäkter

Som underlag till beräkning av Vimmerby kommuns totala intäkter från skatter och statsbidrag används skatteunderlagsprognosen från Sverige kommuner och landsting enligt cirkulär 17:18. Invånarantalet påverkar Vimmerby Kommuns skatte- och statsbidragsintäkter och för budget 2018 har 15 703 invånare antagits som beräkningsgrund. Förslaget för budget 2018 innebär en oförändrad skattesats.

Jämfört med år 2017 beräknas intäkterna öka med cirka 35 miljoner kronor, varav skatteintäkterna utgör 22 miljoner kronor.

Vimmerby kommuns del av välfärdsmiljarderna, när det gäller flyktingvariabeln, är budgeterad till 13 miljoner kronor.

Diagrammet nedan visar skattesatserna i Kalmar län 2017.



## Känslighetsanalys

Vimmerby kommuns ekonomi påverkas av ett flertal omvärldsfaktorer och kommunen måste ha reserver och marginaler att hantera såväl externa oförutsedda

händelser och förändringar inom kommunen. Känslighetsanalysen nedan visar hur olika händelser påverkar kommunens ekonomi:

Känslighetsanalys	Miljoner kronor
Ränteförändring med 1 procent	3,2
Förändring skattesats 10 öre	3,1
Prisökning på varor och tjänster 1 procent	2,9
10 årsarbetare heltid, lön 25 000kr/mån	4,2
Förändrat invånarantal med 100	5,6
Löneförändring 1 procent	6,5

## Verksamhetens nettokostnader

Vimmerby kommuns nettokostnader är budgeterade till 913,3 miljoner kronor, vilket är en ökning med cirka 49,8 miljoner kronor i jämförelse med budget 2017. Tabellen visar hur nettokostnaderna har förändrats mellan 2017 och 2018.

För utförligare beskrivning om nettokostnaderna, se respektive nämnds redovisning i nästkommande avsnitt. Nämndernas ramar enligt nedan är preliminära för 2018 eftersom ramarna kan komma att justeras efter beslut om justeringar 2017 som även påverkar 2018, exempelvis tilläggsanslag, kapitalkostnader och omföringar.

<b>Driftbudget Miljoner kronor Nämnd</b>	<b>2017</b>	<b>2018</b>	<b>Differens 2018-2017</b>
Kommunstyrelsen	-202,9	<b>-210,1</b>	-7,2
Barn- och utbildningsnämnden	-304,4	<b>-328,0</b>	-23,6
Socialnämnden	-332,8	<b>-350,7</b>	-17,9
Miljö- och byggnadsnämnden	-6,9	<b>-6,9</b>	0,0
Överförmyndarnämnden	-1,8	<b>-1,8</b>	0,0
Revision	-0,8	<b>-0,8</b>	0,0
Valnämnden	-0,1	<b>-0,7</b>	-0,6
<b>Summa nämnder</b>	<b>-849,7</b>	<b>-899,0</b>	<b>-49,4</b>
Pensioner	-19,6	<b>-21,0</b>	-1,4
Kalkylerade kapitalkostnader	48,3	<b>44,7</b>	-3,6
Avskrivningar	-32,7	<b>-33,0</b>	-0,3
Oförutsedda medel	-9,8	<b>-5,0</b>	4,8
<b>Summa nettokostnader</b>	<b>-863,6</b>	<b>-913,3</b>	<b>-49,8</b>

## Finansiella mål och nyckeltal

### Resultatmål

Kommunfullmäktiges resultatmål är att resultatet ska uppgå till minst två procent av skatteintäkter och generella statsbidrag.

Enligt förslag till resultatbudget för 2018 med plan 2019 och 2020 uppnås resultatmålet för budgetåret men inte för planåren.

Miljoner kronor	<b>Budget 2018</b>	<b>Plan 2019</b>	<b>Plan2020</b>
<b>Summa nettokostnad</b>	<b>-913,3</b>	<b>-938,3</b>	<b>-962,7</b>
Skatter och generella statsbidrag	933,5	950,7	969,2
Finansnetto	0	0	0
Summa finansiering	933,5	950,7	969,2
<b>Summa resultat</b>	<b>20,1</b>	<b>12,4</b>	<b>6,5</b>

<i>Resultat i förhållande till skatteintäkter och generella statsbidrag</i>	2,2%	1,3%	0,7%
---	------	------	------

## Låneskuld

I december 2017 beräknas kommunens upplåning uppgå till cirka 509 miljoner kronor. I detta ingår lån för leasing av panna och turbin på Tallholmen för Vimmerby Energi och Miljös satsning på nytt kraftvärmeverk på 189 miljoner kronor.

Vimmerby kommun har en hög låneskuld som bör sänkas. Från 2016 har Vimmerby kommun antagit ett finansiellt mål som innebär att kommunen minst ska amortera på sina skulder som motsvarar skattehöjning som gjordes samma år, vilket innebär följande planperiod:

2018: 15,8 miljoner kronor

2019: 16,4 miljoner kronor

2020: 17,0 miljoner kronor

## Självfinansiering av investeringar

Vimmerby kommun redovisar för år 2016 ett överskott på 19,0 miljoner kronor och prognostiserar ett resultat, per sista augusti, på 30,0 miljoner kronor för 2017. För att uppnå en tillfredsställande resultatnivå, samt för att klara av framtida investeringar och drift av dessa, har investeringsnivån begränsats.

Det finansiella målet för investeringar är självfinansiering till 100 procent. Med hänsyn taget till målet, samt tidigare års investeringsutfall, uppgår kalkylen för investeringsram 2018 till 56,2 miljoner kronor .



## Resultat- och Balansbudget

### Resultatbudget

Miljoner kronor	Utfall 2016	Budget 2017	Prognos 2017 (augusti)	Budget 2018	Plan 2019	Plan 2020
Summa nettokostnader exklusive avskrivningar	-804,0	-830,8	-836,5	-880,3	-904,7	-928,1
Avskrivningar	-45,0	-32,7	-32,7	-33,0	-33,6	-34,6
<b>Summa nettokostnad</b>	<b>-849,0</b>	<b>-863,6</b>	<b>-869,3</b>	<b>-913,3</b>	<b>-938,3</b>	<b>-962,7</b>
Skatter och generella statsbidrag	854,3	890,6	899,3	933,5	950,7	969,2
Finansnetto	13,7	-10,0	-0,0	0,0	0,0	0,0
<b>Summa finansiering</b>	<b>868,0</b>	<b>880,6</b>	<b>899,3</b>	<b>930,0</b>	<b>953,1</b>	<b>978,2</b>
<b>Summa resultat</b>	<b>19,0</b>	<b>17,0</b>	<b>30,0</b>	<b>20,1</b>	<b>12,4</b>	<b>6,5</b>

### Balansbudget

Tillgångar	Utfall 2016	Budget 2017	Prognos 2017	Budget 2018	Plan 2019	Plan 2020
Materiella anläggningstillgångar	796,4	864,4	792,8	816,0	817,4	817,8
Finansiella anläggningstillgångar	382,1	383,9	378,3	378,3	378,3	378,3
Omsättningstillgångar	388,6	313,0	338,6	348,6	348,6	350,6
<b>Summa tillgångar</b>	<b>1567,1</b>	<b>1561,3</b>	<b>1509,7</b>	<b>1542,9</b>	<b>1544,3</b>	<b>1546,7</b>
<b>Eget kapital</b>	<b>697,6</b>	<b>716,0</b>	<b>727,6</b>	<b>747,7</b>	<b>760,2</b>	<b>766,6</b>
Varav årets resultat	19,0	17,0	30,0	20,1	12,4	6,5
<b>Avsättningar</b>	<b>67,1</b>	<b>70,4</b>	<b>71,9</b>	<b>77,3</b>	<b>79,2</b>	<b>83,4</b>
Varav pensioner	67,1	70,4	71,9	77,3	79,2	83,4
<b>Skulder</b>	<b>802,4</b>	<b>774,9</b>	<b>710,2</b>	<b>717,9</b>	<b>704,9</b>	<b>696,7</b>
Varav långfristiga skulder	625,9	612,6	525,9	510,1	493,7	476,7
Varav kortfristiga skulder	176,5	162,3	184,3	207,8	211,2	220,0
<b>Summa skulder och eget kapital</b>	<b>1567,1</b>	<b>1561,3</b>	<b>1509,7</b>	<b>1542,9</b>	<b>1544,3</b>	<b>1546,7</b>



## Kassaflödesanalys

Kassaflödesanalys	Utfall 2016	Budget 2017	Prognos 2017	Budget 2018	Plan 2019	Plan 2020
<b>Den löpande verksamheten</b>						
Resultat efter finansiella poster	19,0	17,0	30,0	20,1	12,4	6,5
Justering för poster som inte ingår i kassaflödet	101,4	32,7	34,5	38,4	35,5	38,8
<b>Medel från den löpande verksamheten före förändring av rörelsekapital</b>	<b>120,4</b>	<b>49,7</b>	<b>64,5</b>	<b>58,5</b>	<b>47,9</b>	<b>52,8</b>
Ökning (-)/Minskning (+) av förråd, expl.fastigh.	-26,7	0,0	6,5	0,0	0,0	0,0
Ökning (-)/Minskning (+) av kortfristiga fordringar o placeringar	-116,4	0,0	5,7	0,0	5,0	0,0
Ökning (+)/Minskning (-) av kortfristiga skulder	-26,5	-2,7	7,8	23,5	3,4	8,8
<b>Kassaflöde från den löpande verksamheten</b>	<b>-49,2</b>	<b>47,0</b>	<b>84,5</b>	<b>82,0</b>	<b>56,3</b>	<b>54,1</b>
<b>Investeringsverksamhet</b>						
Förvärv av materiella anläggningstillgångar	-11,9	-35,0	-29,1	-56,2	-35,0	-35,0
Försäljning materiella anläggningstillgångar	0,7	0,0	2,0	0,0	0,0	0,0
Förvärv av finansiella anläggningstillgångar	0,0	0,0	0,0	0,0	0,0	0,0
Försäljning av finansiella anläggningstillgångar	0,0	0,0	1,1	0,0	0,0	0,0
<b>Kassaflöde från investeringsverksamheten</b>	<b>-11,2</b>	<b>-35,0</b>	<b>-26,0</b>	<b>-56,2</b>	<b>-35,0</b>	<b>-35,0</b>
<b>Finansieringsverksamheten</b>						
<b>Utlåning</b>						
Nyupptagna lån	0,0	0,0	0,0	0,0	0,0	0,0
Amortering av upptagna lån	-43,7	-15,5	-100,0	-15,8	-16,4	-17,0
Amortering av utlämnade lån	1,8	0,0	2,8	0,0	0,0	0,0
Erh anslutningsavgifter fiber	1,9	0,0	1,0	0,0	0,0	0,0
<b>Kassaflöde från finansieringsverksamheten</b>	<b>-40,0</b>	<b>-15,5</b>	<b>-96,2</b>	<b>-15,8</b>	<b>-16,4</b>	<b>-17,0</b>
<b>Summa kassaflöde</b>	<b>-100,4</b>	<b>-3,5</b>	<b>-37,7</b>	<b>10,0</b>	<b>4,9</b>	<b>2,1</b>

Likvida medel vid årets början	108,6	8,2	8,2	-29,5	-19,5	-14,6
Likvida medel vid periodens slut	8,2	4,7	-29,5	-19,5	-14,6	-12,5
<b>Summa kassaflöde</b>	<b>-100,4</b>	<b>-3,5</b>	<b>-37,7</b>	<b>10,0</b>	<b>4,9</b>	<b>2,1</b>



# Kommunstyrelsens nämndplan

## Central förvaltning

**Förvaltningschef**  
**Carolina Leijonram**

**Ordförande**  
**Tomas Peterson**

### Verksamhetsbeskrivning

Kommunstyrelsen styr verksamheten och ansvarar för den ekonomiska förvaltningen och personalpolitiken. Kommunstyrelsen är även det viktigaste organet för att förbereda och verkställa kommunfullmäktiges beslut.

Kommunstyrelsens ska bland annat:

- ha ledning och uppsikt av förvaltning och nämnder
- bevaka frågor som kan inverka på kommunens utveckling och ekonomiska ställning
- göra de framställningar - som styrelsen anser nödvändiga - till fullmäktige, nämnder och andra instanser
- bereda och verkställa fullmäktiges beslut
- lämna förslag till budget och leda budgetarbetet.

Kommunstyrelseförvaltningens uppgift är att samordna, styra, utveckla och följa upp de verksamheter som kommunstyrelsen ansvarar för. Kommunstyrelseförvaltningen arbetar med service mot allmänheten, de folkvalda politikerna i kommunstyrelsen och kommunfullmäktige samt mot övriga nämnderna. Förvaltningen har det yttersta ansvaret för att ta fram underlag för politiska och ekonomiska beslut. I kommunstyrelsen ingår även samhällsbyggnadsavdelningen och utvecklingsavdelningen.

### Ekonomiska förändringar

<b>KS Central förvaltning, miljoner kronor</b>	
<b>Budget 2017</b>	<b>-70,3</b>
Löneanslag till nämnderna	16,7
Löneanslag	-0,4
Avdrag interna kostnadsposter 2017	9,6
<i>Förändringar 2018</i>	
Tillägg interna kostnadsposter 2018	-4,8
Sydarkivera samt uppbyggnad av ny hemsida	0,5
Hyra/leasing av surfplattor	0,1
Centralt löne-	-20,0
Tillskott	-0,7
<b>Budget 2018</b>	<b>-68,7</b>

Budgetramen har inför 2018 utökats med 0,7 miljoner kronor. Pengarna har budgeterats till att täcka ökade kostnader enligt avtal samt elektroniska körjournaler. För att täcka de ökade kostnader har omfördelning inom budget genomförts då vi ser att kostnader minskar inom vissa områden samt att vissa engångssatsningar som genomfördes under 2017 omfördelas till andra verksamheter inom kommunen.

Utöver ovan nämnda korrigeringar har oförutsedda medel flyttats från Central förvaltning till finansförvaltningen., vilket bidrar till att det ser ut som en minskning av budgetramen



## Samhällsbyggnadsavdelningen

**Avdelningschef**  
Miklós Hatházi

**Förvaltningschef**  
Carolina Leijonram

**Ordförande**  
Tomas Peterson

### Verksamhetsbeskrivning

Samhällsbyggnadsavdelningen ingår i kommunstyrelseförvaltningen och är stöd- och servicefunktion till kommunens kärnverksamheter. Avdelningen består av fastighetskontoret, gatukontoret, räddningstjänsten samt enheterna för kost och lokalvård.

### Viktiga händelser under året

Gatukontoret fortsätter att anpassas till att uteslutande sköta drift och underhåll av kommunens gator, parker och anläggningar. Vidare förväntas kostnaderna för reparationer och underhåll sjunka och driftsäkerheten öka, då delar av den ålderstigna maskinparken byts ut.

Kostverksamheten genomlystes under hösten 2016. Det är ett förvaltningsövergripande verksamhets- och utvecklingsarbete som kräver politiska beslut. Arbetet som påbörjades 2017 kommer att fortgå under 2018.

För lokalvården pågår en organisationsöversyn, i vilken hela personalstyrkan deltar aktivt. Ny lokalvårdsorganisation förväntas vara igång under 2018.

Fastighetskontorets underhållsprogram vidareutvecklas och arkivet ses över.

Leverans av ny släckbil och nytt höjdfordon till räddningstjänsten förväntas ske.

Projektering påbörjas för exploateringsområdena vid Nossen och Nybble. För Nossenområdet ska även upphandling och anläggningsarbetet påbörjas. Vidare kommer en ny infart från riksväg 23/34 till industriområdet Krönsmon att byggas i samarbete med Trafikverket.

### Ekonomiska förändringar

Samhällsbyggnadsavdelningens budgetram har för år 2018 utökats med 5,1 mnkr.

Gatukontoret med underordnade verksamheter tillskjuts 3,2 mnkr, vilket främst ska täcka tidigare underbudgeterad drift och gatubelysning, samt ökade skolskjutskostnader och leasing av maskiner.

<b>KS Samhällsbyggnadsavdelningen, miljoner kronor</b>	
<b>Budget 2017</b>	<b>-100,3</b>
Löneanslag	-1,5
Korrigerig interna kostnadsposter 2016	-28,9
<i>Förändringar 2017</i>	
Korrigerig interna kostnadsposter 2017	28,0
Tillskott	-5,1
<b>Budget 2018</b>	<b>-107,8</b>

Kostenheten tillskjuts 2,7 mnkr för utökad verksamhet med kök på förskolan Lilla Lunden, samt ökade kostnader till följd av livsmedels- och transportavtal. Budgeten befaras trots detta inte räcka till då antalet serverade måltider ökat markant.

Räddningstjänsten tillskjuts 0,6 mnkr för rökdykarutrustning och utryckningskläder samt delfinansiering av säkerhetssamordnartjänsten.

På grund av lägre avskrivningskostnader förväntas kostnaderna för Industriavtal att sjunka med 1,4 mnkr och budgeten har därmed sänkts med motsvarande belopp för år 2018.

### Förväntad utveckling

För framtiden planeras en flytt av Gatukontorets driftsorganisation, från centralförrådet till lokaler med mer centralt läge.

Fastighetskontoret planerar att på sikt införa ett digitalt ritningsarkiv.

Ombyggnad av brandstationen fortsätter för att klara arbetsmiljökraven vid kontaminerad utrustning samt för att verksamhetsanpassa lokalen.

Nybyggnation av förskola med tio avdelningar påbörjas enligt plan år 2019.

Det ökade invånarantalet, ökat barnantal i våra skolor och förskolor samt ökad andel äldre kommer att kräva utökning av Samhällsbyggnadsavdelningens samtliga verksamheter framöver.

## Utvecklingsavdelningen

**Avdelningschef**  
Vakant

**Förvaltningschef**  
Carolina Leijonram

**Ordförande**  
Tomas Peterson

### Verksamhetsbeskrivning

Utvecklingsavdelningen ingår i kommunstyrelseförvaltningen och ansvarar för Näringslivsenheten, kultur & fritid, folkhälsa och ungdomsverksamhet samt en koppling mot turistbyrån. I det dagliga arbetet ingår bl.a, Företagskontakter, SLUS, LOTS, Starta eget utbildningar x 2, God morgon Vimmerby, Försäljning av industrimark, Evenemangsutveckling typ Midnattssolsrallyt, Bibliotek, Drift av kommunala idrotts- och fritidsanläggningar, Fritid och idrott, Föreningar, Museiverksamhet, Kulturskolan, Allaktivitetshuset Fabriken, Folkhälsan, Barnkonventionen och Brottsförebyggande arbete

### Viktiga händelser under året

Starta eget utbildning för nysvenskar som startades förra året, fortsätter även under 2018. Avsikten är att projektet stärkt lokal utvecklingsstrategi (SLUS) ska fortsätta men det är oklart hur det blir. Midnattssolsrallyt återkommer till Vimmerby.

Bibliotek har arbetat med aktivt läsfrämjande verksamhet och detta arbete kommer fortsätta. Bibliotekets som en viktig mötesplats i samhället för demokrati och det fria ordet behöver få mer tyngd. Under 2018 kommer nya lagar kring sekretess och dataskyddsförordning. Detta kommer påverka bibliotekets verksamhet som är beroende av olika datasystem. Målet är att utveckla en mötesplats i Storebro och Södra Vi i samarbete med biblioteket. Under 2018 kommer Kalmar län anta en ny kulturplan som vår kommun bör förhålla sig till. Kultur-, fritids- och föreningsfrågor måste komma upp mer på agendan i Vimmerby kommun. Museet kommer i utställningarna under 2018 djupdyka i 1960-talet samt vår lokala sjukhushistoria. Hösten 2017 genomfördes en genomlysning av bidragssystem för föreningar. Med utgångspunkt i rapporten kan vi sedan arbeta vidare med att förändra bidragssystemet så det blir tydligare. I detta arbete kommer även frågan in om taxor och avtal för fotbollsanläggningen Ceos.

Kulturskolan har med hjälp av medel från Kulturrådet påbörjat ett projekt som ska leda till att nå målgrupper av

barn som inte vanligtvis är så representerade inom Kulturskolan. Projektet fortsätter 2018. Ett Frammiscenter, en vidareutveckling av Frammismässan, har startat. Syftet är att unga lättare ska få information om studier, arbete och volontärtjänster utomlands m.m. Arbetet med att barnkonventionen blir lag fortsätter.

<b>KS Utvecklingsavdelningen, miljoner kronor</b>	
<b>Budget 2017</b>	<b>-32,4</b>
Löneanslag	-0,4
Avdrag interna kostnadsposter 2017	8,5
<i>Förändringar 2018</i>	
Tillägg interna kostnadsposter 2018	-8,5
Tillskott	-0,9
<b>Budget 2018</b>	<b>-33,6</b>

### Ekonomiska förändringar

För Utvecklingsavdelningen uppgår budgetramen för 2018 till 33,9 miljoner kronor, att jämföra med 32,4 miljoner kronor som var ramen 2017. Ramjusteringen kan sammanfattas enligt följande:

Löneanslag på 393 tkr.  
Tillskott på 902 tkr.

### Förväntad utveckling

Den största utmaningen är att anpassa verksamheterna till den tilldelade budgetramen. Vi kommer se över våra möjligheter att sitta mera öppet som ett led i en ökad service till företagare och medborgare.



## Nyckeltal och kvalitet

### Näringslivsenheten

Nyckeltal	2015	2013
Information	67	68
Tillgänglighet	72	6
Bemötande	76	74
Kompetens	70	68
Rättssäkerhet	69	66
Effektivitet	71	69
<b>NKI</b>	<b>69</b>	<b>67</b>

### Folkhälso- och ungdomsverksamhet/ LUPP statistik

	2015 (riket)	2012 (riket)
Möjlighet till inflytande årskurs 8	31 (22)	13 (16)
Möjlighet till inflytande årskurs 2 gymnasiet	29 (21)	29 (16)
Trygghet på stan årskurs 8	49 (29)	93 (45)
Trygghet på stan årskurs 2 gymnasiet	53 (31)	91 (47)
Besöker fritidsgård veckovis årskurs 8	68 (18)	12 (17)
Besöker fritidsgård veckovis årskurs 2 gymnasiet	8 (6)	7 (5)

## Kultur- och fritidsstatistik Vimmerby

		2015	2014
Antal kommuninvånare	15 636	15 419	15 297
<b>Ishall</b>			
Antal dygn	365	365	365
Nettokostnad/dygn (2)	5466 :-	5359:-	5 185:-
Nettokostnad/inv (1)	128 :-	127:-	124:-
Självfinansiering (1, 2)	15,9%	13,7 %	13,3%
<b>Bibliotek</b>			
Nettokostnad/inv	423 :-	427 :-	442:-
Antal medielån	98 825	97 425*	103 004
Nettokostnad/lån	67 :-	67 :-	66:-
Självfinansiering (1)	4,41 %	4,4 %	6,2 %
<b>Kulturskolan</b>			
Antal elever	203	354	330
Nettokostnad/elever	33 108	19285:-	21 859:-
Nettokostnad/inv	430:-	443 :-	472:-
Självfinansiering (1)	5,15%	6,9 %	8%
<b>Stadsmuseet Näktergalen</b>			
Nettokostnad/inv	36:-	37:-	34:-
Självfinansiering (1)	21,07%	15,9 %	27,2%
<b>Fabriken/UoF verksamhet</b>			
Nettokostnad/inv	212:-	228:-	236:-
Självfinansiering (1)	7,22%	7,9 %	13,3%
<b>Bidrag idrottsföreningar</b>			
Nettokostnad/inv	130:-	164:-	206:-
<b>Bidrag Studieförbunden &amp; SISU</b>			
Nettokostnad/inv	28:-	28:-	28:-
<b>Bidrag övriga</b>			
Nettokostnad/inv	94:-	86:-	89:-

## Mål för Kommunstyrelseförvaltningen

Perspektiv	Nämndens mål	Indikator	Målnivå
<b>Ekonomi</b>	Kommunstyrelsen ska arbeta för att ha en ekonomi i balans	Utfall i förhållande till budget	100%
<b>Invånare och brukare</b>	Kommunstyrelsen ska arbeta för att leverera tjänster av hög kvalitet	Andel medborgare som känner sig nöjda med helheten	Högre än genomsnittet
<b>Verksamhet och medarbetare</b>	Kommunstyrelsen ska ha nöjda och friska medarbetare samt chefer med ett utvecklande ledarskap	Andel chefer som genomgått ledarskapsprogrammet	90%
		Andel som i medarbetarenkäten anger att de är nöjda med ledarskapet	95%
		Andel som i medarbetarenkät känner att de kan påverka	80%
		Andel som i medarbetarenkät känner sig diskriminerade eller kränkta	0%
		Minskad sjukfrånvaro	Lägre än föregående år
<b>Utveckling</b>	Kommunstyrelsen ska arbeta för en hållbar utveckling för framtiden	Andel miljöfordon	Högre än föregående år
		Antal nya e-tjänster	2
		Insikts undersökning	Över medelvärdet

## Mål för Samhällsbyggnadsavdelningen

Perspektiv	Nämndens mål	Indikator	Målnivå
<b>Ekonomi</b>	Samhällsbyggnadsavdelningen: En ekonomi i balans	Andel förbrukad budget	100%
	Kostenheten: Minska matsvinnet	Minska andelen gram kastad mat per kg serverad	Minska 15%
<b>Invånare och Brukare</b>	Räddningstjänsten: Utbildning för kommunanställda i HLR och grundläggande brandskydd	Andel av kommunanställda som under året genomgått utbildning	10%
<b>Verksamhet och medarbetare</b>	Lokalvården: Öka maskinanvändandet	Andel maskintimmar av totalt utförda timmar	Öka 15%
<b>Utveckling</b>	Gatukontoret: Övergå till fossilfritt bränsle (HVO)	Andel maskiner som drivs av fossilfritt bränsle (HVO)	50%
	Fastighetskontoret: Sänka energianvändningen	kWh/kvm	Minska 5%

jag  
älskar  
Vimmerby



# Socialnämndens nämndplan

**Förvaltningschef**  
**Anette Nilsson**

**Ordförande**  
**Eva Berglund**

## Verksamhetsbeskrivning

Socialnämnden ansvarar för äldreomsorg, hälso- och sjukvård, omsorg för personer med funktionsnedsättningar samt individ- och familjeomsorg.

## Viktiga händelser under året

Ersättningen från Migrationsverket för ensamkommande barn sänktes 1 juli 2017 och kommer att påverka 2018. Det överskott av intäkter som funnits tidigare kommer inte att finnas 2018.

Kommunernas socialnämnder får ansvar för personer med spelberoende.

Ny lag om samverkan vid utskrivning från slutenvården träder i kraft 1 januari 2018 och ersätter betalningsansvarslagen. Det innebär att kommunen får ett större ansvar att snabbare ta emot, ge omsorg och hälso- och sjukvård till personer som är utskrivningsklara från sjukhus.

Ökningen av andelen äldre innebär att hemtjänsten kommer att utökas under 2018.

Efterfrågan på insatser enligt LSS har ökat under flera år och under 2018 kommer servicebostäder behöva ses över och utvecklas.

Under 2018 kommer analoga trygghetslarm behöva bytas ut mot digitala larm då kopparnätet monteras ner i Vimmerby.

## Ekonomiska förändringar

Socialnämndens budgetram har för 2018 utökats med 12 miljoner kronor. Dessa har fördelats till hemtjänst, införande av digitala trygghetslarm, resterande finansiering av ny gruppbostad LSS (inflyttning 2017),

<b>Socialnämnden, miljoner kronor</b>	
<b>Budget 2017</b>	<b>-332,8</b>
Löneanslag	-7,1
Avdrag interna kostnadsposter 2017	22,6
<i>Förändringar 2018</i>	
Tillägg interna kostnadsposter 2018	-21,4
Tillskott	-12,0
<b>Budget 2018</b>	<b>-350,7</b>

servicebostäder LSS, administrativt stöd för verksamhet samt utökning av lokalvård. Socialnämnden har inte budgettäckning 2018 för kostnader som kommer att finnas för nattbemanning i gruppbostad LSS, personlig assistans LSS, externa placeringar LSS, arbetsmarknadsåtgärder samt förväntade öknings av försörjningsstöd, totalt ca 7,4 mkr. Det finns även behov av att förstärka med enhetschefer samt ytterligare digitalisering med tillsynskameror men det har inte kunnat prioriteras 2018. Ökande IT-kostnader och löneökningar för vikarier och nyrekryteringar bidrar även till svårigheter att klara budgetramen. De minskade intäkterna 2018 jämfört med 2017 beror på lägre ersättningar från Migrationsverket.

## Förväntad utveckling

Den stora flyktinginströmningen 2015 fortsätter att vara en stor utmaning de kommande åren och kan ge stora påfrestningar på socialtjänsten om integrationen inte lyckas. Försörjningsstödet riskerar öka då många går ur etableringsperioden under 2018 och 2019.

Kompetensförsörjningen är en stor fråga och kommer bli allt större. Mer tid, resurser och kreativitet kommer krävas för att lyckas rekrytera och behålla kompetent personal. Samtliga yrkeskategorier är allt svårare att rekrytera, utöver att det en längre tid varit brist på specialister som fysioterapeuter, arbetsterapeuter, socionomer och sjuksköterskor. SKL påtalar att det kommer att bli en stor brist på chefer inom den kommande 10-årsperioden. Många kommuner ser över antalet medarbetare per chef samt vilka stödfunktioner som finns. Socialnämnden prioriterar administrativt stöd under 2018 och med inriktningen att tillföra två enhetschefstjänster 2019 som en del i satsning på arbetsmiljö för både chefer och medarbetare .

Digitalisering är ett sätt att följa med i teknikutvecklingen och att möta ökande behov med nya arbetssätt. Det ställer krav på bredbandsutbyggnad för att kunna utveckla digitala välfärdstjänster. Socialnämndens inriktning är att införa digitala tillsynskameror under 2019.

Efterfrågan på insatser enligt LSS har ökat under flera år och förväntas fortsätta att öka. Nya verksamheter kommer behöva utvecklas. Förskjutningen av personlig assistans från Försäkringskassan till kommunerna är oroväckande.

## Mål för Socialnämnden

Perspektiv	Nämndens mål	Indikator	Målnivå
<b>Ekonomi</b>	En ekonomi i balans	Andel förbrukad budget	100 %
<b>Invånare och Brukare</b>	Brukare ska vara delaktiga i utförandet av de insatser som ges	Andel aktuella genomförandeplaner	98 %
<b>Verksamhet och medarbetare</b>	Verksamheten ska ha medarbetare med god kompetens att utföra sitt uppdrag	Andel tillsvidareanställda medarbetare med adekvat kompetens för sitt uppdrag	80 % av tillsvidareanställda medarbetare ska ha adekvat kompetens för sitt uppdrag
<b>Utveckling</b>	Invånare och brukare ska ges möjlighet till trygghet och självständighet genom att det finns verksamhet som motsvarar behov	Antal ej verkställda beslut efter tre månader	Alla beslut ska vara verkställda inom tre månader

## Nyckeltal och kvalitet

Nyckeltal	2017	2016	2015
Brukarundersökning äldreomsorg - hemtjänst	92 %	87 %	89 %
Brukarundersökning äldreomsorg – särskilt boende	81 %	88 %	90 %
Brukarundersökning LSS			
Brukarundersökning IFO			



# Barn- och utbildningsnämndens nämndplan

**Förvaltningschef**  
**Birgitha Sahlin**

**Ordförande**  
**Lis-Astrid Andersson**

## Verksamhetsbeskrivning

Barn- och utbildningsnämnden ansvarar på uppdrag av kommunfullmäktige för Vimmerby kommuns samtliga pedagogiska verksamheter inom förskola – förskoleklass – grundskola – fritidshem – grundsärskola – gymnasium – kommunal vuxenutbildning på grundläggande och gymnasial nivå – svenska för invandrare – samhällsorientering inom etableringsreformen samt Campus. Ingen gymnasiesärskola drivs i egen regi. Det finns ett antal fristående verksamheter (två fristående förskolor, ett fristående fritidshem och en fristående verksamhet som driver pedagogisk omsorg) vilka finansieras av kommunala medel.

2018 ska skolorna i Vimmerby fortsätta att förbättra sina resultat

2021 ska Vimmerby vara en av Sveriges bästa skolkommuner

Målsättningen är att alla barn, elever och medarbetare i Vimmerby kommun ska få vistas i en miljö där den gemensamma värdegrunden är att alla kan och vill. Förskolor och skolor ska erbjuda lärmiljöer där barn och elever stimuleras till optimal utveckling. Alla verksamheter ska präglas av trygghet, höga förväntningar och rimliga krav och alla pedagoger ska ha ett gemensamt förhållningssätt till kunskapsutveckling. Särskilt viktigt är det att beakta alla barns och elevers rätt till likvärdig utbildning.

## För att nå de högt satta målen är fem målområden prioriterade 2018-2021:

### Kunskap och resultat

Välutbildade, kompetenta och engagerade medarbetare skapar möjligheter för alla barn och elever att nå mål de själva inte trodde var möjligt. Pedagogerna ska ha goda kunskaper inom informations- och kommunikationsteknik (IKT) och lärande och tillgången till datorer och andra tekniska läromedel är god i all pedagogisk verksamhet.

## Värdegrund och likabehandling

Kommunens skolmiljöer upplevs som välkomnande och trygga för alla. Studiero i klassrummen är en självklarhet. Alla förskolor och skolor arbetar aktivt för en miljö fri från kränkande behandling, diskriminering eller trakasserier.

## Motivation och delaktighet

Genom delaktighet och inflytande skapas inre motivation som gynnar både personlig utveckling och lärande. Medarbetarna upplever Vimmerby kommun som en positiv arbetsplats, där kompetens och framåtanda tas till vara.

## Kultur och skapande

Med utgångspunkt i bland annat Astrid Lindgrens författarskap får barn och elever pröva, utveckla och uppleva olika former av estetik och kultur. Kulturgarantin är navet i de estetiska lärprocesserna och uttrycksformerna är många och varierade.

## Skola och arbetsliv

Kontakten med arbetslivet är en naturlig del av hela skolgången. Genom lärande möten får både pedagoger, barn och elever veta mer om och lära känna arbetslivet i Vimmerby kommun. I samverkan, kunskap och tillväxt möter skola och arbetsliv morgondagens behov tillsammans.

## Viktiga händelser under 2018

Enligt Skolinspektionens planering kommer de under första kvartalet 2018 att genomföra en regelbunden tillsyn av de pedagogiska verksamheterna i Vimmerby kommun. Den senaste regelbundna tillsynen var 2014 och förvaltningen ser positivt på att intervallen mellan inspektionerna har blivit kortare.

Den ramökning som barn- och utbildningsnämnden, BUN, har fått för budgetåret 2018 kommer till största delen att fördelas till förskolan. En satsning kommer att göras på ökad personalitet i förskolornas barngrupper, rekrytering av ytterligare en förskolechef samt bildandet av ett resurseteam. Teamet ska fungera som avlösare för att ge varje arbetslag möjlighet till uppföljning, utvärdering och utveckling av verksamheten.

Gymnasiets utvecklingsprojekt pausas under våren 2018 för att möjliggöra lärarnas kompetensutveckling i digitalisering.

Ambitionen är att Campus Vimmerby tillsammans med Campus Hultsfred och Campus Västervik ska fortsätta att driva projektet Campus i Småland. Om Campus Vimmerbys ansökan om yrkeshögskoleutbildningar beviljas kommer Campus Vimmerby att kunna starta ett flertal utbildningar. Under förutsättning att YH-myndigheten bifaller ansökan om att starta YH-utbildningen CNC-tekniker kommer gymnasiet att ansvara för utförandet i utbildningen. Utbildningen kommer då att pågå under fyra år med start hösten 2018.

Antalet födda barn de senaste åren har ökat vilket medför ökade behov av såväl förskolelokaler som skollokaler inne i Vimmerby stad.

## Ekonomiska förändringar

Med kommunens värdeord ANSVAR MOD och FANTASI i tankar och arbetssätt ska alla verksamheter inom kommunen arbeta för:

- att ha en ekonomi i balans,
- att leverera tjänster av hög kvalitet,
- att kommunen ska vara en attraktiv arbetsgivare, hållbar utveckling och hög livskvalitet.

Utifrån den kommunövergripande visionen, kommunfullmäktiges styrkort samt barn- och utbildningsnämndens skolutvecklingsdokument har det kommunövergripande styrkortet brutits ned till ett styrkort för barn- och utbildningsnämnden (BUN beslut 2013-10-23).

2018 års budget ger BUN bättre förutsättningar inom förskola och sarskola. Den utökade ramen kommer till stor del täcka de ökade kostnaderna för de senaste årens volymökningar inom förskolan och sarskolan men även för att öka personaltätheten i förskolans barngrupper.

<b>Barn och utbildningsnämnden, miljoner kronor</b>	
<b>Budget 2017</b>	<b>-304,4</b>
Löneanslag	-7,2
Avdrag interna kostnadsposter 2017	53,2
<i>Förändringar 2018</i>	
Tillägg interna kostnadsposter 2018	-54,1
Tillskott	-15,5
<b>Budget 2018</b>	<b>-328,0</b>

Skolverkets förslag med tillhörande tidplan för ”skolans digitalisering” väcker stor oro eftersom det saknas resurser i flera dimensioner. Störst oro finns för grundskolan ef-

tersom statens krav i sin tur ställer stora krav på de kommunala huvudmännen att göra stora investeringar såväl den digitala infrastrukturen som i digitala verktyg till alla elever och medarbetare inom grundskola och gymnasium.

## Förväntad utveckling

Antal barn som föds i Vimmerby har ökat de senaste åren och trenden förväntas hålla i sig. Det medför fler barn och elever i både förskola och grundskola, vilket kommer att ställa krav på utökade lokaler. Det finns indikationer som pekar mot att Vimmerby inom en snar framtid kan komma att ha årskullar på cirka 200 barn. Senast det fanns över 2000 elever i F-9 i Vimmerby var läsåret 2005/2006.

Det har under 2017 blivit något lättare att rekrytera pedagoger, förskolechefer samt rektorer men bristen är fortfarande svår att hantera. Det är arbetstagarnas marknad, och ska Vimmerby lyckas rekrytera kompetent personal framöver behöver vi lyckas med att bli den attraktiva arbetsgivare som alla vill att Vimmerby kommun ska vara. Välutbildade pedagoger och ledare är en förutsättning för att förskolan ska klara sitt lärandeuppdrag och att eleverna inom grundskola, gymnasium och vuxenutbildning ska kunna nå målen.

Det aviseras för fortsatt statlig satsning på kunskapslyftet vilket troligtvis innebär att vuxenutbildningens yrkesutbildningar i regional samverkan kan fortsätta utvecklas. Vuxenutbildningen betraktas idag som en annan chans och inte en andra chans. Arbetsförmedlingen kommer troligtvis att under nästa år kunna anvisa nyanlända inom etableringen till kommunal vuxenutbildning och det är svårt att se vilka konsekvenser detta kommer få för verksamheten. Vuxenutbildningen ger studerande möjlighet att läsa programutbildning inom ordinarie verksamhet och Vimmerby startar läringsförlagd träteknisk utbildning.

Det svåra rekryteringsläget medför att behovet av att kunna erbjuda högskoleutbildning på Campus Vimmerby alltmer framstår som en nödvändighet och inte bara en önskan.

Genom att ”hålla i” skolutvecklingsdokumentet med åtföljande planer, kombinerat med ett systematiskt kvalitetsarbete, kommer elevernas resultat att fortsätta förbättras.



## Mål för Barn- och utbildningsnämnden

Perspektiv	Nämndens mål	Målnivå	Indikator
<b>Ekonomi</b>	En ekonomi i balans där resurserna fördelas behovsstyrt.	100 %	Andel förbrukad budget
<b>Invånare och Brukare</b>	Alla elever ska lyckas	100 %	Andel elever som uppnår kunskapskraven i alla ämnen åk 6
		100 %	Andel elever som uppnår kunskapskraven i alla ämnen åk 9
		100 %	Andel elever med behörighet till gymnasiet
		100 %	Andel elever med gymnasieexamen
	Vårdnadshavare och elever är nöjda med verksamheten	Öka	Enkät Ansvar mod och fantasi - elever
		Öka	Enkät Ansvar mod och fantasi - vårdnadshavare
		Öka	SKL:s skolenkät åk 5
		Öka	SKL:s skolenkät åk 8
		0	Kritik från Skolinspektionen
<b>Verksamhet och medarbetare</b>	Alla förvaltningens arbetsplatser präglas av en god psykisk och fysisk arbetsmiljö	Öka	Psykosociala enkäten - Organisation och ledarskap
		Öka	Psykosociala enkäten - Kompetens och medarbetarskap
		Öka	Psykosociala enkäten - Arbetsmiljö och trivsel
		Öka	Enkät Ansvar, mod och fantasi - medarbetare
		Minska	Sjukfrånvaro
<b>Utveckling</b>	Alla förskolor och skolor har en miljö fri från kränkande behandling, diskriminering eller trakasserier.	100 %	SKL:s skolenkät åk 5: "Jag känner mig trygg i skolan"
		100 %	SKL:s skolenkät åk 8: "Jag känner mig trygg i skolan"
		0	Kritik från Skolinspektionen
		100 %	Andel som fullföljer sin utbildning på gymnasiet

Nyckeltal	2017	2016	2015	2014	2013	2012
Andel elever som uppnår kunskapskraven i alla ämnen åk 9	71,7	75,4	68,9	74,5	82,4	68,4
Meritvärde åk 9 (16/17 ämnen). Jämförelse med SALSÅ i parentes	212,7	213,4 (-3)	207,8 213,7 (-18)	205,2 (-6)	207,8 (-3,5)	197,6 (-4,5)
Andel elever med gymnasie-examen från nationella program	87,5*	94,6	87,2	77,3	-	-
Enkät Ansvar, mod och fantasi – vårdnadshavare	8,5	8,4	8,2	7,9	7,8	7,8
Enkät ansvar, mod och fantasi - medarbetare	8,3	8,2	8,2	8,1	8,1	7,9
Psykosociala enkäten - Arbetsklimat och trivsel	7,9	8,0	7,7	7,8	7,6	7,3
Psykosociala enkäten – Organisation och ledarskap	8,3	8,2	7,9	7,9	7,8	7,2

\* beräknad lokalt på förvaltningsnivå.

Jämförelsen över tid ska göras med försiktighet, då det är små kullar och varje elevs resultat ger stora effekter. Medarbetarna, vårdnadshavarna och eleverna blir alltmer nöjda med verksamheterna enligt våra enkäter. Den största utmaningen är liksom tidigare år att öka likvärdigheten mellan skolorna samt att planera för elevökningar i grundskola/fritidshem.



# Miljö- och byggnadsnämnden Hultsfred – Vimmerbys nämndplan

**Förvaltningschef**  
Anders Helgée

**Ordförande (Vimmerby)**  
Lars-Inge Green

## Verksamhetsbeskrivning

Miljö- och byggnadsnämnden ansvarar för tillsyn, lov och kontroll enligt miljöbalken, plan- och bygglagen och livsmedelslagen i Hultsfreds och Vimmerby kommuner. Ansvarsområdet omfattar även kommunernas fysiska planering, kart- och mättekniska verksamhet samt service i fastighetsbildningsärenden.

Miljö- och byggnadsnämnden ska verka för en hållbar utveckling som innebär att nuvarande och kommande generationer försäkras en hälsosam och god miljö. Vidare ska nämnden verka för en god byggnadskultur samt en god stads- och landskapsmiljö.

Miljö- och byggnadsnämnden ska på ett rättssäkert och effektivt sätt bedriva tillsyn samt med kort handläggningstid fatta beslut inom ansvarsområdena.

Fysisk planering bedrivs för att verka för ett långsiktigt användande av mark och vatten samt för bebyggelsemiljöns utformning. Detaljplanerna förenklar framtida byggnationer och främjar därmed också en hållbar samhällsutveckling.

Nämnden och förvaltningen driver och utvecklar samverkan med andra kommuner, myndigheter, organisationer och enskilda personer.

Tillsammans med nämnden ska förvaltningen arbeta för en positiv samhällsutveckling med ett hållbarhetsperspektiv.

För att klara detta ansvar behöver vi ha en öppen och tillåtande organisationskultur med stolta medarbetare och bra ledare.

## Viktiga händelser under året

E-tjänster – under 2018 kommer det vara möjligt att administrera enklare ärenden via e-tjänster.

ArcGIS online – gör det möjligt för brukare att skapa sina egna kartor och göra analyser utifrån våra digitala underlag.

Uppdaterad resursbehovsutredning och befattningsbeskrivningar – anpassa resurserna efter omgivningens behov.

Ny taxa PBL – nuvarande taxa behöver ses över och en ny taxa kan träda ikraft i januari 2019.

Ny taxa MB – samma behov som för PBL taxan.

<b>Miljö och byggnadsnämnden, miljoner kronor</b>	
<b>Budget 2017</b>	<b>-6,9</b>
Tillskott	0,0
<b>Budget 2018</b>	<b>-6,9</b>

## Ekonomiska förändringar

Budgeten är oförändrad och ligger på samma nivå som 2017.

## Förväntad utveckling

Alla kommuner och då inte minst Hultsfred-Vimmerby miljö- och byggnadsförvaltning ska ha väl utvecklade e-tjänster. Nytt verksamhetssystem, utveckling av det digitala arkivet och en förbättrad kartplattform ger ökade möjligheter till fortsatt digitalisering av allt fler tjänster.

Krav på kortare handläggningstider kommer från flera grupper och förvaltningen kommer att behöva effektivisera ärendehantering. För att lyckas fullt ut kan det också krävas förändringar i de regelverk som styr verksamheten.

Förvaltningen har ett fortsatt hårt rekryteringstryck från den privata sektorn. Våra specialister är mycket eftertraktade och därför måste vi bli ännu attraktivare som arbetsgivare.



**Mål för Miljö- och Byggnadsnämnden**

Perspektiv	Nämndens mål	Målnivå	Indikator
<b>Ekonomi</b>	Verksamheten bedrivs inom budget	100%	Utfall i procent av nettobudget
<b>Invånare och brukare</b>	God service till företag och invånare	72	Betygsindex Information
		72	Betygsindex Tillgänglighet
		75	Betygsindex Bemötande
		72	Betygsindex Kompetens
		72	Betygsindex Rättssäkerhet
		70	Betygsindex Effektivitet
<b>Verksamhet och medarbetare</b>	Gott samarbete	95%	Andel medarbetare som anser att samarbetet med arbetskamraterna fungerar bra eller mycket bra
		90%	Andel medarbetare som anser att samarbetet mellan olika enheter inom förvaltningen fungerar bra eller mycket bra
		80%	Andel medarbetare som anser att samarbetet med medarbetare på andra förvaltningar fungerar bra eller mycket bra
	Gott ledarskap	90%	Andel medarbetare som anser att det finns ett gott ledarskap
	Stolthet	94%	Andel medarbetare som anser att det finns en stolthet
	God personalhälsa	2,8%	Sjukfrånvaro i procent av arbetstid
<b>Utveckling</b>	Hållbara planer	100%	Andel planer med hållbarhetsanalys
	Ständigt förbättrat hållbarhetsarbete	150	Placering i Aktuell Hållbarhets årliga ranking



# Överförmyndaren

**Avdelningschef**  
**Anna Erlandsson Karlsson**

**Överförmyndare**  
**Peter Högberg**

## Verksamhetsbeskrivning

Överförmyndarens uppgift är att utöva tillsyn över förmyndares, förvaltares och gode mäns förvaltning. Denna tillsyn skyddar personer som inte själva kan ta vara på sina rättigheter eller sköta sin ekonomi och som av den anledningen har en god man eller förvaltare utsedd för sig.

Vimmerby, Kinda, Åtvidaberg och Ydre samverkar via en gemensam tjänstemannaorganisation med säte i Vimmerby. I varje kommun finns en överförmyndare. Överförmyndarna i respektive samverkanskommun träffas fyra gånger per år i ett Överförmyndarråd.

Bestämmelser om överförmyndare och gode manns uppdrag finns bland annat i föräldrabalken och förmynderskapsförordningen, lagen om god man för ensamkommande barn, förvaltningslagen och kommunallagen.

## Viktiga händelser under året

Det nya ersättningssystemet för ensamkommande barn som trädde i kraft 1 juli 2017 får full effekt från och med 2018. Den nya ersättningen ger inte full kostnadstäckning för nya ärenden och för de pågående äldre ärendena får överförmyndaren ingen ersättning alls.

Antalet nytillkomna ensamkommande barn beräknas vara fortsatt lågt med endast några enstaka nya ärenden under 2018.

Verksamheten påbörjar arbetet med att förbereda för införande av e-tjänst riktat till ställföreträdare för att underlätta inrapporteringen av årsredovisningen.

Verksamheten fortsätter med nödvändigt utvecklingsarbete som fått stå tillbaka på grund av den stora ärendemängd som kom i samband med den stora flyktingströmen hösten 2015.

## Ekonomiska förändringar

Överförmyndaren har en oförändrad nettobudget för 2018.

Överförmyndaren, miljoner kronor	
<b>Budget 2017</b>	<b>-1,8</b>
Löneanslag	0,0
Avdrag interna kostnadsposter 2017	0,1
<i>Förändringar 2018</i>	
Tillägg interna kostnadsposter 2018	-0,1
<b>Budget 2018</b>	<b>-1,8</b>

Det nya ersättningssystemet för ensamkommande barn innebär stora förändringar. Socialnämnden och överförmyndaren får en schablon på 52 000 kronor per barn för transportkostnader, socialtjänstens utrednings- och uppföljningskostnader, tolkkostnader samt kostnader för god man och andra relaterade kostnader. Överförmyndaren har även rätt att ta del av en schablon på 30 000 kronor som avser ersättning för kommunens avslutande kostnader för god man och särskilda kostnader inom socialtjänsten efter att barnet har beviljats uppehållstillstånd. Dock får verksamheten ingen kostnadstäckning för gamla ärendena enligt det nya ersättningssystemet.

Överförmyndarverksamheten erhåller idag genom en intern fördelning cirka 230 tkr från socialnämnden för del av de kostnader verksamheten har för det administrativa arbetet kring asylsökande barn. Dessa pengar kommer överförmyndarverksamheten inte få ta del av från och med 2018. Med det nya ersättningssystemet och den uteblivna interna fördelningen befaras ett underskott på cirka 968 tkr under 2018.

Schablonersättningen betalas ut till socialtjänsten i anvisningskommunen. I dagsläget har vi inte mer än ett fåtal ärenden där andra kommuners socialtjänster har barn placerade i vår kommun. Med det nya systemet kommer överförmyndaren att behöva göra upp fördelning av schablonen med de kommuners socialtjänster som har barn placerade i vår kommun. Detta är administrativt krävande om antalet placerade barn ökar och det är även ett osäkert läge om vi överhuvudtaget kommer få ta del av schablonen.

## Förväntad utveckling

Det är svårt att ur ett längre perspektiv förutse utvecklingen när det gäller antal ärenden rörande ensamkommande barn eftersom det beror på omvärldsfaktorer.

Det kommer vara fortsatt svårt att rekrytera nya gode män för alla typer av godmanskap/förvaltare. Ärendena inom överförmyndarverksamheten har blivit svårare och mer komplexa både för handläggare och gode män.

Den 1 juli 2017 trädde en ny lag om framtidsfullmakter i kraft. Lagen ger den enskilde möjlighet att när hon eller han fortfarande är frisk, utse någon som kan ha hand om dennes personliga och ekonomiska angelägenheter om han

eller hon senare i livet skulle behöva hjälp. Framtidsfullmakter utgör ett alternativ till godmanskap och förvaltare och ett komplement till vanliga fullmakter. Med införandet av framtidsfullmakter ges den enskilde större möjligheter att själv bestämma hur dennes angelägenheter ska tas om hand i framtiden.

Den 1 juli 2017 infördes även en lag om anhörigas behörighet att rättshandla. Om en person inte längre har förmåga att sköta sin dagliga livsföring är en anhörig behörig att företräda och rättshandla för denne.

På längre sikt kan både framtidsfullmakter och anhörigbehörighet innebära att behovet av god man minskar.

## Mål för Överförmyndaren

Perspektiv	Överförmyndarens mål	Målnivå	Indikator
<b>Ekonomi</b>	En ekonomi i balans	100 % vid bokslut	Utfall i förhållande till budget
<b>Invånare och Brukare</b>	Årlig utbildning av ställföreträdare	Deltagandet i utbildning ska öka	Andelen deltagare ska vara högre än föregående år
	God tillgång på ställföreträdare	Ställföreträdare ska kunna förordnas inom två månader.	Minst fem intresserade personer per kommun som vill ta sig an ett ställföreträdarskap.
<b>Verksamhet och medarbetare</b>	Överförmyndaren ska arbeta för att ha en god tillgänglighet, gott bemötande och snabb handläggning med hög kvalitet	Minst 70 % svarsfrekvens och ett medelvärde på 4,5 per område tillgänglighet, bemötande och service	Resultat av den årliga enkäten till ställföreträdare där man anger hur nöjd man är med tillgänglighet, bemötande och service. Detta mäts på en sexgradig skala.
	Effektiv handläggning av anmälningar om behov av ställföreträdare	Handläggningen påbörjas inom 20 dagar	Antal dagar från diarieföring av ärendet
	Medarbetare och överförmyndare ska ha kompetens för att utföra sitt uppdrag	Samtliga handläggare och överförmyndare ska ha genomgått minst en utbildning och medverkat i en läusträff	Antal deltagare
	Effektivare granskning av årsräkningar	Samliga årsräkningar ska vara klara senast 6 månader efter att årsräkningen inkommit till verksamheten.	Antal färdiggranskade årsräkningar
<b>Utveckling</b>	Införande av e-tjänst för att effektivisera redovisning för ställföreträdare och handläggare	Införd e-tjänst från och med januari 2019.	Bättre kvalitet på årsredovisningarna vilket effektiviserar granskningsprocessen.

## Valnämndens nämndplan

### Verksamhetsbeskrivning

I varje kommun ska det finnas en valnämnd som förbereder och genomför val till Europa-parlamentet och allmänna val till riksdag, kommun och landsting.

Om det skulle bli aktuellt kan valnämnden även förbereda och genomföra lokala folkomröstningar.

### Ekonomiska förändringar

Valnämnden, 2018 miljoner kronor	
Budget 2017	-0,1
Tillskott	-0,6
<b>Budget 2018</b>	<b>-0,7</b>

## Revisionens nämndplan

### Verksamhetsbeskrivning

Revisorernas uppdrag innebär att pröva om den verksamhet som bedrivs av styrelser och nämnder utövas ändamålsenligt och på ett ekonomiskt tillfredsställande sätt. Prövning sker även samt om räkenskaperna är rättvisande och om den interna kontrollen som bedrivs av styrelser och nämnder är tillräcklig.

I uppdraget ingår att årligen granska den verksamhet som bedrivs inom styrelser och nämnder. Granskningen ska ske i överensstämmelse med god revisionsledning i kommunal verksamhet. Revisionens utförande omfattar planering, genomförande och bedömning. Vid framtagande av revisionsplanen utgår revisionen från väsentlighet och risk.

### Ekonomiska förändringar

Revisionen, 2018 miljoner kronor	
Budget 2017	-0,8
Ingen ramjustering	0,0
<b>Budget 2018</b>	<b>-0,8</b>



# Investeringsplan

Ändamål	Kommentarer	Beslutad Budget 2017	Prognos för utfall 2017	Reservationer från 2017 till 2018	Budget 2018 inkl. reservationer	Behov 2019	Behov 2020	Behov 2021	Totalt investeringsbehov 2018-2021
Energieffektiviseringsåtgärder	Pågår regelbundet.	1 000	1 000		1 000	1 000	1 000	1 000	4 000
Passersystem stadshuset	Skalskydd och passersystemet. Utökad uppdrag och behov	1 010	650	500	500				500
Anslutningsavgifter Fiber	Pågår regelbundet. Ej genomförda anslutningar 2016, utökad behov 2017	167	279		500	500	500	500	2 000
Infrastrukturprojekt fiber	Infrastrukturprojekt fiber. Bedömningen är minskad behov 2017	500	780		0				0
Verksamhetsanp lokaler	Pågår regelbundet. Anpassningar kommer att göras i mindre omfattning 2017.	1 000	1 000		1 500	1 500	1 500	1 500	6 000
AL-skolan upprust, tek ytskick, utemiljö	Projektering påbörjas 2016. Byggnation 2017, 2018, 2019. Endast åtgärder enligt AV krav och i KS beslutad åtgärdsplan.	2 061	2 700		3 000				3 000
Vimarskolan upprustning	Hus A och H, teknik och ytskick				1 000	13 500			14 500
Gymnasiet, A-huset, plåttak/fönster/fasad	Plåttak, fönster, fasad.				3 000	9 000			12 000
Solelpaneler kommunala fastigheter	Åtgärd beaktas vid kommande investeringar.						250	1 750	2 000
52110 Vimarskolan paviljong	Upprustning				500	500			1 000
52717 Stadshuset	Ny takpapp/isolering/plåtarbete. Avslutas påbörjad renovering för del av taket, mindre kostnad.	2 100	3 800						0
52717 Stadshuset	Lokalanpassning/invändig upprustning, 12 mnkr per år 2019-2025					12 000	12 000	12 000	36 000
Södra Vi skola	Ventilationsombyggnad pga förändrad verksamhet. Arbetena avslutas under april månad, högre kostnade efter inkomna anbud.	3 139	3 754						0
Ny förskola	Utökad behov, fler barn Ersätter Skogsbackens paviljonger. Processen har fått en högre prioritering och rimlig tidsperspektiv.	400	200		500	20 000	19 750		40 250
Djursdala skola	Proj för att ersätta självdrag med mekanisk FTX-Vent. Lägre prioritering, endast projektering 2017.	100	50			3 400			3 400

## Investeringsplan

Ändamål	Kommentarer	Beslutad Budget 2017	Prognos för utfall 2017	Reservationer från 2017 till 2018	Budget 2018 inkl. reservationer	Behov 2019	Behov 2020	Behov 2021	Totalt investeringsbehov 2018-2021
Djursdala skola	Ersätta olja med värmepump				1 000				1 000
Brännebro skola	Proj för att ersätta självdrag med mekanisk FTX-Vent. Lägre prioritering, endast projektering 2017.	100	100			3 400			3 400
Norrängen 1	Åtgärder efter utredning luktproblem	1 100	1 700		1 100				1 100
Vimarskolans kök	Ombyggnad för packmaskin	1 200	500						0
Bil med kyla till kostverksamheten	Utbyte av befintlig bil med kyla.				600				600
Köksutrustning	Ny förpackningsmaskin 900 tkr (bef behövs även framöver), transportskåp m högre standard tot 400 tkr, vågar (för att möjliggöra mätning svinn) 60 tkr, lyftvagnar 70 tkr.	900	900						0
Släckbilar	Släckbilar	4 200		4 200	4 200	4 200			8 400
Ledningsstöd/datasystem	Uppdatering/komplettering ledningsstöd/datasystem viktigt för gemensam ledningsorganisation.				400				400
Höjdfordon	Utbyte av höjdfordon Livräddningsfordon				7 300				7 300
Persontransportfordon	Utbyte av persontransportfordon						600		600
Tankbil	Utbyte av tankbil					2 700			2 700
Släpspruta	Utbyte av släpspruta				350				350
Slangtvätt	Utbyte av slangtvätt	1 200	1 300						0
Tvättutrustning	Tvätt/diskanläggning för kontaminerad utrustning				1 500				1 500
Besiktningsfordon	Utbyte av besiktningsfordon							450	450
Vackra Vimmerby	2017 Infart och rondeller, 2018-2021 bland annat Coop-torget. Har fått lägre prioritering för 2017.	0			500	700	700	750	2 650
Exploatering Ulriksdal	Detaljplan, exploatering och byggnation.								0
Exploatering Nossen	Utredningar och detaljplan exploatering och byggnation.	500	200	300	3 800	4 000			7 800
Exploatering, Krönsmon/Ceos	Gatunät				2 000	4 000			6 000

## Investeringsplan

Ändamål	Kommentarer	Beslutad Budget 2017	Prognos för utfall 2017	Reservationer från 2017 till 2018	Budget 2018 inkl. reservationer	Behov 2019	Behov 2020	Behov 2021	Totalt investeringsbehov 2018-2021
Exploatering Nybble	Utredningar och detaljplan, exploatering och byggnation. Endast utredning och påbörja projek-	500		500	1 500	3 000	4 500		9 000
Exploatering industri- mark, Arla	Byggnation av väg.							5 600	5 600
Industriomr öster om Nosshult	Projektering								0
Krönsnäs tipp	Sanering							6 000	6 000
Exploatering Folkets park	Byggnation. Asfaltering färdigställs när husbyggnationerna är klara.				650				650
Asfalteringsprogram	Asfaltering av kommunala gator. Asfaltering av gator, lägre ambitionsnivå 2017.	2 000	2 000		3 000	3 000	3 000	3 000	12 000
Cirkulationsplats Storgatan	Ny rondell vid korsningen Storgatan/Ringvägen/Bondebygatan							2 500	2 500
Renovering Storgatan	Ombyggnad/renovering Storgatan från Kampbacken till Bryggaregatan.							4 000	4 000
GC-väg V. Tullportsg. -Prästgårdsg.	Byggnation							4 000	4 000
Trafikutredning Prästgårdsgatan	Projektering och byggnation						250	3 000	3 250
Inventering avfallsdeponier	Pågående arbeten deponier ska utredas, MIFO. Ej genomförda utredningar 2016, högre bedömd kostnad 2017, myndighetskrav.	700	500	200	600				600
Trafiksäkerhetsåtgärder	Rätt fart i staden, samt årliga trafiksäkerhetsåtgärder enligt plan.				300	300	400		1 000
Ombyggnation bussfickor	Anpassning av omgivande miljö runt resecentrum; justering höjder och kantsten för rörelsehindrade, barn och äldre.				100	500			600
Tillgänglighetsanpassning	Pågående arbeten enligt inventerat behov. Tillgänglighetsanpassning i centrala Vimmerby ska genomföras i samklang med plan för Vackra Vimmerby.				400	400	1 000		1 800
Utbyte av Belysningsstolpar	Byte av stolpar istället för insatser. Pågår enligt program.				200	200	1 600		2 000

## Investeringsplan

Ändamål	Kommentarer	Beslutad Budget 2017	Prognos för utfall 2017	Reservationer från 2017 till 2018	Budget 2018 inkl. reservationer	Behov 2019	Behov 2020	Behov 2021	Totalt investeringsbehov 2018-2021
Källängsparken	Ny beläggning av gångväg genom parken, upprustning av lekparken.					750	2 000		2 750
Södra Vi torg	Ombyggnation							700	700
Naturlekplatser	Skapa naturlekplatser. Bl.a. vid nya bostadsområdet Folketspark					500			500
Dagvattenåtgärd Gullringen	Dagvattenåtgärd/ ombyggnad gata 1-4 Tvärgränd i Gullringen.					250			250
Kolonilotter	Byggnation av kolonilotter i Vimmerby.					500			500
Isfräs	Isfräs				250				250
CEOS	Färdigställande av CEOS anläggning. Ökat krav på granulatavskiljning och sanering i Lillån. Påbörjat arbete, avslutas sommaren 2017.	1 544	1 730						0
CEOS	Ljudanläggning till CEOS				200				200
CEOS	Konstgräs CEOS						2 500		2 500
CEOS	Naturgräs till Ceos				200				200
Ishallen	Ljudanläggning till ishallen				200				200
Bibliotek	Omställning bibliotek				250				250
Bibliotek	Mer öppet. Göra biblioteket tillgängliga för invånarna även när det är obemannat					200			200
Skatepark	Bygga en skatepark i samarbete med privata företag.						2 800		2 800
Socialnämnden	Inventarier ny gruppbostad	600	600			650			650
Socialnämnden	Kontorsinventariert	600	600						0
Socialnämnden	Årligt utbyte och verksamhetsförändringar (sängar och inventarier)				450	450	450	450	1 800
Socialnämnden	Utbyte av mycket gamla inventarier till hemtjänstlokaler				200				200
Socialnämnden	Inventarier till ny servicebostad				150				150
Rensning av Lillån	Rensning av å färån från södra industriområdet till Stångån. Utförs 2017.	100	130						0



## Investeringsplan

Ändamål	Kommentarer	Beslutad Budget 2017	Prognos för utfall 2017	Reservationer från 2017 till 2018	Budget 2018 inkl. reservationer	Behov 2019	Behov 2020	Behov 2021	Totalt investeringsbehov 2018-2021
Parkering Norrgården	Ny parkering efter ombyggnad av Norrskenet till förskola. Färdigställs våren 2017.	179	179						0
CEOS beläggning och dike	Asfaltering av Bolagsgatan och dikningsarbete på industriområdets västra sida mot skogen	500	500						0
Asfaltsplan	Statusbestämning och flerårig program för upprustning av gator	500	300						0
Ledningsfordon	Byte av ålderstigen fordon för räddningstjänsten	900	784						0
Gruppboende Villekulla	Utbyggnad av Gruppboendet med personalyt-rummen. Arbetet avslutas våren 2017.	1 200	1 208						0
Äldreboende till och ombyggnad	Garantipengar som betalas ut efter åtgärder på anmärkningar vid slutbesiktning. Ny post	2 500	174	2 500	2 500				2 500
Utrustning pleniesalen	Ljud anläggning, hörslinga, belysning, laddstatin för läsplattor. Utökad krav och kostnad.	600	308						0
Teknisk utrustning Campus BUN	Anläggning för fjärrutbildning	100	100						0
Resecentrum	Upprustning, tak, fönster, fjärrvärme.	600	615		400				400
GC-väg Gullringen	Sträcka 400 m längs Storgatan						700		700
GC-väg Frödinge							500		500
Utbyggnad Vidala	Utbyggnad av äldreboende				1 000	17 000	17 000		35 000
Kundcenter	Ombyggnad av entrén	400	200	200	1 800				1 800
Kundcenter	Inventarier och system				652				652
Omläggning av elljusspår	Lundaområdet pga ny förskola					300			300
Ryttargården	Ryttargården omklädningsrum					1 500			1 500
Utredningar	Utredningspengar ishall, idrottshall				500				500
Ceos	CEOS kafeteria, omklädningsrum						400		400
BUN	Infrastruktur och kringutrustning för skolans digitalisering				700	1 300	600		2 600
Utbyggnad Södra Vi förskola					500	8 500			9 000

## Investeringsplan

Ändamål	Kommentarer	Beslutad Budget 2017	Prognos för utfall 2017	Reservationer från 2017 till 2018	Budget 2018 inkl. reservationer	Behov 2019	Behov 2020	Behov 2021	Totalt investeringsbehov 2018-2021
Utbyggnad Fritids Vimarsskolan						5 000			5 000
Utbyggnad av Fritids AL skolan						5 000			5 000
Storebro skola A-hus	Ventilationsombyggnad inkl. aggregat					1 000			1 000
Storebro kök							2 500		2 500
Södra vi kök						2 500			2 500
Frödinge kök						2 500			2 500
Familjecentral					500	7 000	7 500		15 000
Socialförvaltningen	Utrustning Vidala						3 000		3 000
Lekplats vid Senioren	Färdigställande		71						0
Utbyggnad av personalparkering	Vid gymnasiet för AL skolan och Granen		150						0
Astrid Lindgrens gata	Trafiksäkerhetsåtgärder		60						0
Särskilda arbeten					1 500				1 500
Ombyggnad av brandstation	Åtgärder för förbättrad arbetsmiljö och framtida heltidsbemanning				3 200	6 000	6 800		16 000
	<b>Totalt</b>	<b>34 200</b>	<b>29 122</b>	<b>8 400</b>	<b>56 152</b>	<b>148 700</b>	<b>93 800</b>	<b>47 200</b>	<b>350 352</b>



# Detaljbudgetar

## Kommunstyrelsens detaljbudget

### Central förvaltning

Verksamhet/ tkr	Intäkt Kostnad Netto	Budget 2018	Budget 2017	Utfall 2016
00 Kommunfullmäktige	Intäkt	0	0	0
	Kostnad	-607	-807	-501
	<b>Netto</b>	<b>-607</b>	<b>-807</b>	<b>-501</b>
00 Övrig Kommunledning	Intäkt	570	0	495
	Kostnad	-10 697	-16 099	-13 495
	<b>Netto</b>	<b>-10 127</b>	<b>-16 099</b>	<b>-13 000</b>
02 Kommun- ledning inkl jurist	Intäkt	756	779	589
	Kostnad	-4 250	-4 251	-3 541
	<b>Netto</b>	<b>-3 494</b>	<b>-3 472</b>	<b>-2 952</b>
03 Administrativ- avdelning	Intäkt	992	1 002	1 189
	Kostnad	-11 342	-11 278	-9 435
	<b>Netto</b>	<b>-10 350</b>	<b>-10 276</b>	<b>-8 246</b>
04 Ekonomi- avdelning	Intäkt	435	440	445
	Kostnad	-5 732	-5 713	-5 283
	<b>Netto</b>	<b>-5 297</b>	<b>-5 273</b>	<b>-4 838</b>
06 Personal- avdelning	Intäkt	150	440	592
	Kostnad	-29 101	-13 349	-9 916
	<b>Netto</b>	<b>-28 951</b>	<b>-12 909</b>	<b>-9 324</b>
08 IT-service	Intäkt	0	0	0
	Kostnad	-7 236	-7 236	-8 443
	<b>Netto</b>	<b>-7 236</b>	<b>-7 236</b>	<b>-8 443</b>
09 Övrig gemensam verksamhet	Intäkt	0	0	0
	Kostnad	-2 257	-2 062	-1 932
	<b>Netto</b>	<b>-2 257</b>	<b>-2 062</b>	<b>-1 932</b>
40 Bilpool	Intäkt	340	340	343
	Kostnad	-763	-340	-294
	<b>Netto</b>	<b>-423</b>	<b>0</b>	<b>49</b>
<b>TOTALT</b>	<b>Intäkt</b>	<b>3 243</b>	<b>3 001</b>	<b>3 653</b>
	<b>Kostnad</b>	<b>-71 985</b>	<b>-61 135</b>	<b>-52 840</b>
	<b>Netto</b>	<b>-68 742</b>	<b>-58 134</b>	<b>-49 187</b>

## Samhällsbyggnadsavdelningens detaljbudget

Verksamhet/ tkr	Intäkt Kostnad Netto	Budget 2018	Budget 2017	Utfall 2016
05 Teknisk administration	Intäkt	0	0	1
	Kostnad	-2 390	-2 437	-2 628
	<b>Netto</b>	<b>-2 390</b>	<b>-2 437</b>	<b>-2 627</b>
12 Industriavtal	Intäkt	0	0	0
	Kostnad	-5 800	-7 200	-7 324
	<b>Netto</b>	<b>-5 800</b>	<b>-7 200</b>	<b>-7 324</b>
14 Kostenheten	Intäkt	8 959	8 959	12 965
	Kostnad	-42 810	-39 831	-43 439
	<b>Netto</b>	<b>-33 851</b>	<b>-30 872</b>	<b>-30 474</b>
15 Lokalvårdsenheten	Intäkt	17 201	16 560	16 060
	Kostnad	-17 201	-16 241	-16 573
	<b>Netto</b>	<b>0</b>	<b>319</b>	<b>-513</b>
21 Grustag	Intäkt	1 000	1 000	389
	Kostnad	-700	-700	-781
	<b>Netto</b>	<b>300</b>	<b>300</b>	<b>-392</b>
24 Skogsdrift	Intäkt	2 955	2 955	4 956
	Kostnad	-1 950	-1 950	-1 920
	<b>Netto</b>	<b>1 005</b>	<b>1 005</b>	<b>3 036</b>
28 Bostadsanpassning	Intäkt	0	0	0
	Kostnad	-2 152	-2 152	-2 716
	<b>Netto</b>	<b>-2 152</b>	<b>-2 152</b>	<b>-2 716</b>
32 Gatukontoret	Intäkt	10 428	10 428	12 785
	Kostnad	-39 773	-37 821	-42 687
	<b>Netto</b>	<b>-29 345</b>	<b>-27 393</b>	<b>-29 902</b>
36 Infrastruktur, trafik	Intäkt	0	0	1 076
	Kostnad	-12 252	-11 002	-13 714
	<b>Netto</b>	<b>-12 252</b>	<b>-11 002</b>	<b>-12 638</b>
37 Mark o exploatering	Intäkt	341	0	4 061
	Kostnad	-954	-906	-34 814
	<b>Netto</b>	<b>-613</b>	<b>-906</b>	<b>-30 753</b>
88 Räddningstjänsten	Intäkt	1 431	1 431	2 284
	Kostnad	-18 764	-18 055	-18 191
	<b>Netto</b>	<b>-17 333</b>	<b>-16 624</b>	<b>-15 907</b>
Fastighetsenheten	Intäkt	79 044	77 134	86 684
	Kostnad	-84 394	-81 540	-84 767
	<b>Netto</b>	<b>-5 350</b>	<b>-4 406</b>	<b>1 917</b>
<b>TOTALT</b>	Intäkt	<b>121 359</b>	<b>118 467</b>	<b>141 261</b>
	Kostnad	<b>-229 139</b>	<b>-219 835</b>	<b>-269 554</b>
	<b>Netto</b>	<b>-107 780</b>	<b>-101 368</b>	<b>-128 293</b>

## Utvecklingsavdelningens detaljbudget

Verksamhet/ tkr	Intäkt Kostnad Netto	Budget 2018	Budget 2017	Utfall 2016
12 Näringslivsenheten	Intäkt	0	601	451
	Kostnad	-5 100	-5 817	-4 809
	<b>Netto</b>	<b>-5 100</b>	<b>-5 216</b>	<b>-4 358</b>
40 Kultur- och fritids- administration	Intäkt	347	347	270
	Kostnad	-3 589	-3 568	-2 785
	<b>Netto</b>	<b>-3 242</b>	<b>-3 221</b>	<b>-2 515</b>
42 Fritidsanläggningar	Intäkt	944	937	735
	Kostnad	-5 636	-4 952	-5 026
	<b>Netto</b>	<b>-4 692</b>	<b>-4 015</b>	<b>-4 291</b>
44 Övrig fritidsverk- samhet	Intäkt	90	90	726
	Kostnad	-4 676	-4 769	-5 165
	<b>Netto</b>	<b>-4 586</b>	<b>-4 679</b>	<b>-4 439</b>
45 Stöd fritidsverk- samhet	Intäkt	0	0	0
	Kostnad	-2 485	-2 492	-2 024
	<b>Netto</b>	<b>-2 485</b>	<b>-2 492</b>	<b>-2 024</b>
46 Kulturverksamhet	Intäkt	424	424	455
	Kostnad	-7 123	-7 107	-7 677
	<b>Netto</b>	<b>-6 699</b>	<b>-6 683</b>	<b>-7 222</b>
48 Stöd kulturverk- samhet	Intäkt	0	0	0
	Kostnad	-1 142	-1 142	-1 117
	<b>Netto</b>	<b>-1 142</b>	<b>-1 142</b>	<b>-1 117</b>
69 Kulturskola	Intäkt	430	430	365
	Kostnad	-5 298	-5 280	-7 102
	<b>Netto</b>	<b>-4 868</b>	<b>-4 850</b>	<b>-6 737</b>
79 Stöd till föreningar	Intäkt	0	0	0
	Kostnad	-165	-265	-165
	<b>Netto</b>	<b>-165</b>	<b>-265</b>	<b>-165</b>
89 Stöd till föreningar	Intäkt	0	0	0
	Kostnad	-2	-2	-2
	<b>Netto</b>	<b>-2</b>	<b>-2</b>	<b>-2</b>
17 Varuhemsändnings verksamhet	Intäkt	200	200	84
	Kostnad	-840	-690	-388
	<b>Netto</b>	<b>-640</b>	<b>-490</b>	<b>-304</b>
<b>TOTALT</b>	<b>Intäkt</b>	<b>2 435</b>	<b>3 029</b>	<b>3 086</b>
	<b>Kostnad</b>	<b>-35 955</b>	<b>-36 084</b>	<b>-36 260</b>
	<b>Netto</b>	<b>-33 620</b>	<b>-33 055</b>	<b>-33 174</b>

## Socialnämndens detaljbudget

Verksamhet/ tkr	Intäkt Kostnad Netto	Budget 2018	Budget 2017	Utfall 2016
75 Individ- och familjeomsorg	Intäkt	24 802	48 608	91 669
	Kostnad	-88 558	-108 973	-128 612
	<b>Netto</b>	<b>-63 756</b>	<b>-60 365</b>	<b>-36 943</b>
76 Förvaltningsöver- gripande	Intäkt	0	0	980
	Kostnad	-19 230	-19 475	-18 675
	<b>Netto</b>	<b>-19 230</b>	<b>-19 475</b>	<b>-17 695</b>
77-78 Äldreomsorg	Intäkt	14 182	13 897	17 635
	Kostnad	-180 258	-175 266	-179 652
	<b>Netto</b>	<b>-166 076</b>	<b>-161 369</b>	<b>-162 017</b>
79 Funktionshinder	Intäkt	13 042	13 123	15 319
	Kostnad	-86 932	-82 414	-89 113
	<b>Netto</b>	<b>-73 890</b>	<b>-69 291</b>	<b>-73 794</b>
80 Hälso- och sjukvård	Intäkt	1 278	1 229	1 410
	Kostnad	-29 039	-28 492	-29 503
	<b>Netto</b>	<b>-27 761</b>	<b>-27 263</b>	<b>-28 093</b>
<b>TOTALT</b>	<b>Intäkt</b>	<b>53 304</b>	<b>76 857</b>	<b>127 013</b>
	<b>Kostnad</b>	<b>-404 017</b>	<b>-414 620</b>	<b>-445 555</b>
	<b>Netto</b>	<b>-350 713</b>	<b>-337 763</b>	<b>-318 542</b>

## Barn- och utbildningsnämndens detaljbudget

Verksamhet/ tkr	Intäkt Kostnad Netto	Budget 2018	Budget 2017	Utfall 2016
60 Nämnd och kontor	Intäkt	0	0	118
	Kostnad	-9 202	-9 170	-7 686
	<b>Netto</b>	<b>-9 202</b>	<b>-9 170</b>	<b>-7 568</b>
62 Förskoleklass	Intäkt	0	0	380
	Kostnad	-7 535	-7 478	-7 360
	<b>Netto</b>	<b>-7 535</b>	<b>-7 478</b>	<b>-6 980</b>
63 Särskola	Intäkt	0	0	196
	Kostnad	-6 502	-4 974	-5 260
	<b>Netto</b>	<b>-6 502</b>	<b>-4 974</b>	<b>-5 064</b>
64 Grundskola	Intäkt	913	913	15 743
	Kostnad	-133 372	-132 563	-139 374
	<b>Netto</b>	<b>-132 460</b>	<b>-131 650</b>	<b>-123 631</b>
65 Gymnasiet	Intäkt	12 975	12 975	21 585
	Kostnad	-73 788	-74 572	-86 223
	<b>Netto</b>	<b>-60 813</b>	<b>-61 597</b>	<b>-64 638</b>
66 Vuxenutbildning	Intäkt	4 158	4 158	6 362
	Kostnad	-15 355	-14 479	-16 634
	<b>Netto</b>	<b>-11 197</b>	<b>-10 321</b>	<b>-10 272</b>
67 Gymnasiesär	Intäkt	0	0	0
	Kostnad	-3 000	-3 000	-2 369
	<b>Netto</b>	<b>-3 000</b>	<b>-3 000</b>	<b>-2 369</b>
68 Campus Vimmerby	Intäkt	42	42	429
	Kostnad	-3 311	-2 929	-2 880
	<b>Netto</b>	<b>-3 270</b>	<b>-2 887</b>	<b>-2 451</b>
71 Förskola	Intäkt	9 800	10 000	12 460
	Kostnad	-91 780	-76 736	-78 273
	<b>Netto</b>	<b>-81 980</b>	<b>-66 736</b>	<b>-65 813</b>
72 Fritidshem	Intäkt	4 027	4 854	4 886
	Kostnad	-16 090	-16 832	-15 262
	<b>Netto</b>	<b>-12 063</b>	<b>-11 978</b>	<b>-10 376</b>
<b>TOTALT</b>	<b>Intäkt</b>	<b>31 914</b>	<b>32 942</b>	<b>62 159</b>
	<b>Kostnad</b>	<b>-359 936</b>	<b>-342 733</b>	<b>-361 321</b>
	<b>Netto</b>	<b>-328 022</b>	<b>-309 791</b>	<b>-299 162</b>



## Miljö och byggnadsnämndens detaljbudget

Verksamhet/ tkr	Intäkt Kostnad Netto	Budget 2018	Budget 2017	Utfall 2016
81 Miljö- o Byggnämnd	Intäkt	0	0	0
	Kostnad	-6 879	-6 879	-5 982
	<b>Netto</b>	<b>-6 879</b>	<b>-6 879</b>	<b>-5 982</b>
<b>TOTALT</b>	Intäkt	0	0	0
	Kostnad	-6 879	-6 879	-5 982
	<b>Netto</b>	<b>-6 879</b>	<b>-6 879</b>	<b>-5 982</b>

## Överförmyndarens detaljbudget

Verksamhet/ tkr	Intäkt Kostnad Netto	Budget 2018	Budget 2017	Utfall 2016
09 Överförmyndarverksamhet	Intäkt	4 184	5 704	6 479
	Kostnad	-5 974	-7 485	-7 926
	<b>Netto</b>	<b>-1 790</b>	<b>-1 781</b>	<b>-1 447</b>
<b>TOTALT</b>	Intäkt	4 184	5 704	6 479
	Kostnad	-5 974	-7 485	-7 926
	<b>Netto</b>	<b>-1 790</b>	<b>-1 781</b>	<b>-1 447</b>

## Valnämndens detaljbudget

Verksamhet/ tkr	Intäkt Kostnad Netto	Budget 2018	Budget 2017	Utfall 2016
09 Valnämnden	Intäkt	260	0	0
	Kostnad	-943	-73	-477
	<b>Netto</b>	<b>-683</b>	<b>-73</b>	<b>-477</b>
<b>TOTALT</b>	<b>Intäkt</b>	<b>260</b>	<b>0</b>	<b>0</b>
	<b>Kostnad</b>	<b>-943</b>	<b>-73</b>	<b>-477</b>
	<b>Netto</b>	<b>-683</b>	<b>-73</b>	<b>-477</b>

## Revisionens detaljbudget

Verksamhet/ tkr	Intäkt Kostnad Netto	Budget 2018	Budget 2017	Utfall 2016
00 Revisorerna	Intäkt	0	0	0
	Kostnad	-811	-811	-789
	<b>Netto</b>	<b>-811</b>	<b>-811</b>	<b>-789</b>
<b>TOTALT</b>	<b>Intäkt</b>	<b>0</b>	<b>0</b>	<b>0</b>
	<b>Kostnad</b>	<b>-811</b>	<b>-811</b>	<b>-789</b>
	<b>Netto</b>	<b>-811</b>	<b>-811</b>	<b>-789</b>

# Anteckningar

.....

.....

.....

.....

.....

.....

.....

.....

.....

.....

.....

.....

.....

.....

.....

.....

.....

.....

.....

.....

.....

.....

.....

.....

.....

.....



Vimmerby  
kommun