



Vimmerby
kommun

Lokala föreskrifter för att skydda människors hälsa och miljön

Antagen av kommunfullmäktige

2016-02-29 § 39

Gäller för: Vimmerby kommun

Giltighetstid: 2016-02-29 och tills vidare

Version: 1

Lokala föreskrifter för att skydda människors hälsa och miljön

Med stöd av 9 kap. 7-8 och 10-13 §§ miljöbalken (1998:808), 13-14, 17, 39-40 och 42-44 §§ förordningen (1998:899) om miljöfarlig verksamhet och hälsoskydd meddelar kommunfullmäktige följande lokala föreskrifter för att skydda människors hälsa och miljön.

1 § Inledande bestämmelser

Utöver bestämmelserna i miljöbalken (1998:808) samt förordningen (1998:899) om miljöfarlig verksamhet och hälsoskydd gäller följande lokala föreskrifter för att skydda människors hälsa och miljön.

2 § Avloppsanordning och annan toalett än wc

Enligt 13 § förordningen (1998:808) om miljöfarlig verksamhet och hälsoskydd krävs det tillstånd av miljö- och byggnadsnämnden för att

1. inrätta en avloppsanordning som en eller flera vattentoaletter ska anslutas till, eller
2. ansluta en vattentoalett till en befintlig avloppsanordning

Enligt dessa föreskrifter krävs dessutom tillstånd av miljö- och byggnadsnämnden för att

3. inrätta annan avloppsanordning än som anges i punkterna 1-2, exempelvis avloppsanordningar för bad-, disk- och tvättavloppsvatten, inom 100 m från sjöar och vattendrag.

Enligt 13 och 14 §§ förordningen om miljöfarlig verksamhet och hälsoskydd krävs anmälan till miljö- och byggnadsnämnden för att

4. inrätta en annan avloppsanordning än som anges i punkterna 1-3.
5. ändra en avloppsanordning, om åtgärden kan medföra väsentlig ändring av avloppsvattnets mängd eller sammansättning.

Anmälan eller tillstånd enligt dessa bestämmelser krävs inte för avloppsanordning som kräver tillstånd enligt 1 kap. 3 och 4 §§ eller anmälan enligt 1 kap. 10 och 11 §§

Miljöprövningsförordningen (2013:251), eller om avloppsanordningen enbart är avsedd att föra avloppsvattnet till en allmän avloppsanläggning.

3 §

Annan toalett än vattentoalett får inte inrättas utan anmälan till miljö- och byggnadsnämnden.

4 § Djurhållning

Det krävs tillstånd av miljö- och byggnadsnämnden för att hålla

1. nötkreatur, häst, åsna, get, får eller svin
2. pälsdjur eller fjäderfä som inte är sällskapsdjur
3. giftiga djurarter

inom område med detaljplan eller områden med fördjupad översiktsplan som har märkts ut på kartbilaga 1-8. Tillstånd kan inte ges för djurhållning på mark som är angiven som allmän platsmark enligt detaljplanen.

5 §

Anmälan till miljö- och byggnadsnämnden krävs för att hålla ormar, som inte är giftiga, inom område med detaljplan eller områden med fördjupad översiktsplan som har märkts ut på kartbilaga 1-8.

6 § Tomgångskörning

En förbränningsmotor i stillastående motordrivet fordon får hållas igång utomhus i högst 1 minut.

Detta gäller inte:

1. om trafikförhållanden föranlett fordonet att stanna, t.ex. i trafikkö,
2. om motorn hålls igång för att - i den mån det behövs för fordonets ändamålsenliga brukande - driva annan anordning (på fordonet) än sådan som avser uppvärmning.
3. om det krävs för att fordonet vintertid ska kunna framföras trafiksäkert, och detta inte kan ordnas på annat sätt.

7 § Spridning av gödsel

Den som avser att sprida naturlig gödsel, slam eller annan orenlighet inom eller intill område med detaljplan ska anmäla detta till miljö- och byggnadsnämnden innan spridning sker.

Anmälan krävs även innan sådan spridning sker inom eller intill de områdena med fördjupad översiktsplan som har märkts ut på kartbilaga 1-8.

Inom de områden som avses i första och andra styckena, får naturlig gödsel, slam eller annan orenlighet inte spridas närmare än 10 meter från sjö eller annat vattendrag och ska då nermyllas i omedelbar anslutning till spridningen. Tidpunkten för spridning ska anpassas till sådana väder – och vindförhållanden som minskar risken för luktolägenheter.

Anmälan enligt första och andra styckena fordras inte för spridning av väl brunnen gödsel från nötkreatur, häst eller fjäderfä samt biogödsel om den sker i ringa omfattning, t.ex. på en villatomt, och om nedmyllning sker i omedelbar anslutning till spridningen. Anmälan fordras inte heller om spridningen av orenligheten regleras i tillstånd enligt miljöbalken.

8 §

Utöver vad som anges i 37 § förordningen om miljöfarlig verksamhet och hälsoskydd (1998:899) krävs anmälan till miljö- och byggnadsnämnden av den som avser att ordna en gödselstad eller annan upplagsplats för djurspillning inom område med detaljplan eller områden med fördjupad översiktsplan som har märkts ut på kartbilaga 1-8.

9 § Skydd för vattentäkt och grundvattentäkter

Den som avser att anordna ett upplag som kommer att innehålla produkter som riskerar förorena ytvattentäkt eller grundvattentäkt, exempelvis bränslen, smörjprodukter, lösningsmedel och halkbekämpningsmedel, ska söka tillstånd för detta hos miljö- och byggnadsnämnden innan upplaget tas i bruk.

Tillstånd krävs inte om anmälnings- eller tillståndsplikt föreligger enligt 1 kap. 3, 4, 10 och 11 §§ Miljöprövningsförordningen (2013:251), enligt bestämmelserna i 11 kap. miljöbalken om vattenverksamhet, eller enligt vad som har bestämts i beslut om vattenskyddsområde.

10 § Värmepumpar

Värmepumpsanläggning för utvinning av värme ur mark, ytvatten eller grundvatten får inte inrättas utan anmälan till miljö- och byggnadsnämnden.

Inom skyddsområden för vattentäkter är det förbjudet att utan tillstånd av den kommunala nämnden inrätta värmepumpsanläggning för utvinning av värme ur mark, ytvatten eller grundvatten.

Anmälan eller tillstånd enligt denna paragraf krävs inte för värmepumpsanläggning som kräver tillstånd enligt 1 kap. 3 och 4 §§ eller anmälan enligt 1 kap. 10 och 11 § Miljöprövningsförordningen (2013:251).

11 § Eldning

Småskalig eldning av fastbränsle för uppvärmning och vattenproduktion i en panna som inte är miljögodkänd enligt Boverkets byggregler BFS (2011:6) eller försedd med ackumulatortank, är inte tillåten under tiden 1 juni – 31 augusti inom områden med detaljplan eller områden som har märkts ut på kartbilaga 1-8.

12 §

För skötsel och tillsyn av eldningsanordning för fasta bränslen gäller att lufttillförseln ska vara god och att bränslet ska förvaras torrt. Pannan får eldas med det bränsle som pannan enligt tillverkaren är avsedd för. All eldning med hushållsavfall, plast, målat eller tryckimpregnerat virke, spånskivor eller liknande material är förbjuden.

Dokumentation över genomförd sotning och eventuellt underhåll av eldningsanordningen ska finnas hos ägaren av anläggningen under minst 5 år.

13 §

Eldning av trädgårdsavfall är inte tillåten i områden som omfattas av detaljplan eller fördjupad översiktsplan som har märkts ut på kartbilaga 1-8.

Trädgårdsavfall får utan anmälan komposteras på den egna fastigheten. Trädgårdsavfall kan även lämnas till kommunens återvinningscentral.

I områden utanför detaljplan eller fördjupad översiktsplan som har märkts ut på kartbilaga 1-8 får endast torrt trädgårdsavfall som inte kan utnyttjas för kompostering eldas om det kan ske utan risk för olägenheter för människors hälsa och miljön och att det i övrigt inte strider mot författning. Eldningen får endast ske under dygnets ljusa timmar. Under tiden 1 maj – 30 september råder generellt eldningsförbud.

Ovanstående gäller inte ved- eller koleldning som sker för grillning eller motsvarande.

Ansökan om undantag från denna paragraf kan lämnas till miljö- och byggnadsnämnden.

14 § Ansökan och anmälan

Enligt 46 § förordningen om miljöfarlig verksamhet och hälsoskydd ska en ansökan eller anmälan till miljö- och byggnadsnämnden enligt lokala föreskrifter meddelade med stöd av 39, 40 och 42 §§ i förordningen vara skriftlig och innehålla de uppgifter som behövs för ärendet samt de ritningar och tekniska beskrivningar som behövs för att bedöma de anordningar, lokaler eller anläggningar som avses i ansökan eller anmälan.

15 § Sanktioner

I 29 kap. miljöbalken finns straffbestämmelser och i 30 kap. miljöbalken samt i förordningen (2012:259) om miljöstraffavgifter finns bestämmelser om miljöstraffavgifter.

16 § Dispens

Miljö- och byggnadsnämnden får medge dispens från vad som gäller enligt 2-18 §§ i dessa föreskrifter, om det är uppenbart att risk för olägenheter från miljö- och hälsoskyddssynpunkt inte föreligger.

17 § Avgifter

Miljö- och byggnadsnämnden får ta ut avgift för prövning av ansökningar om tillstånd eller dispens, för handläggning av anmälan samt för tillsyn i övrigt enligt dessa föreskrifter enligt den taxa för prövning och tillsyn inom miljöbalkens område som kommunfullmäktige antagit.

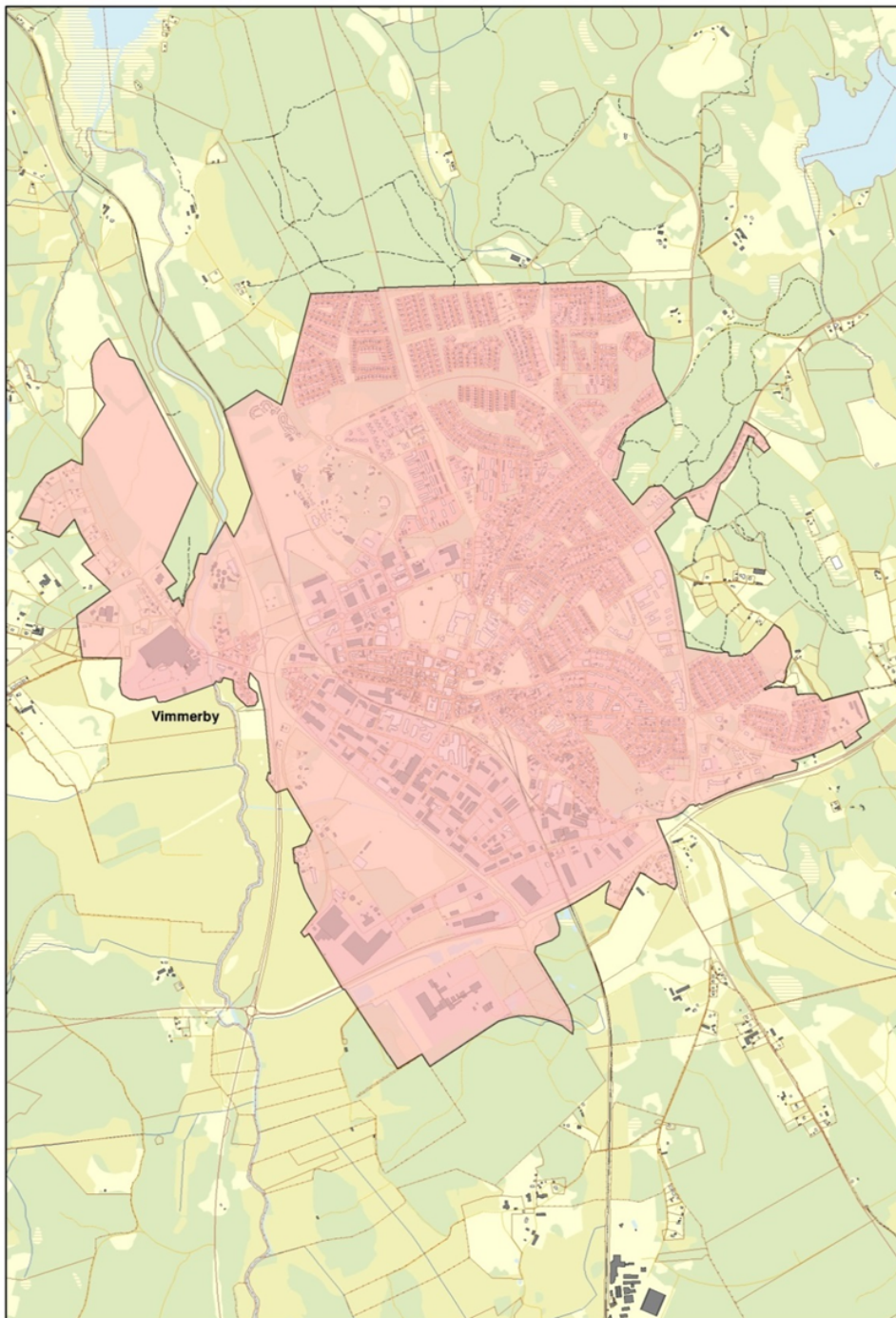
18 §

Ikraftträdande och övergångsbestämmelse. Dessa lokala föreskrifter träder i kraft den 29 februari 2016. Äldre lokala föreskrifter ska tillämpas på ärenden som har inletts dessförinnan.

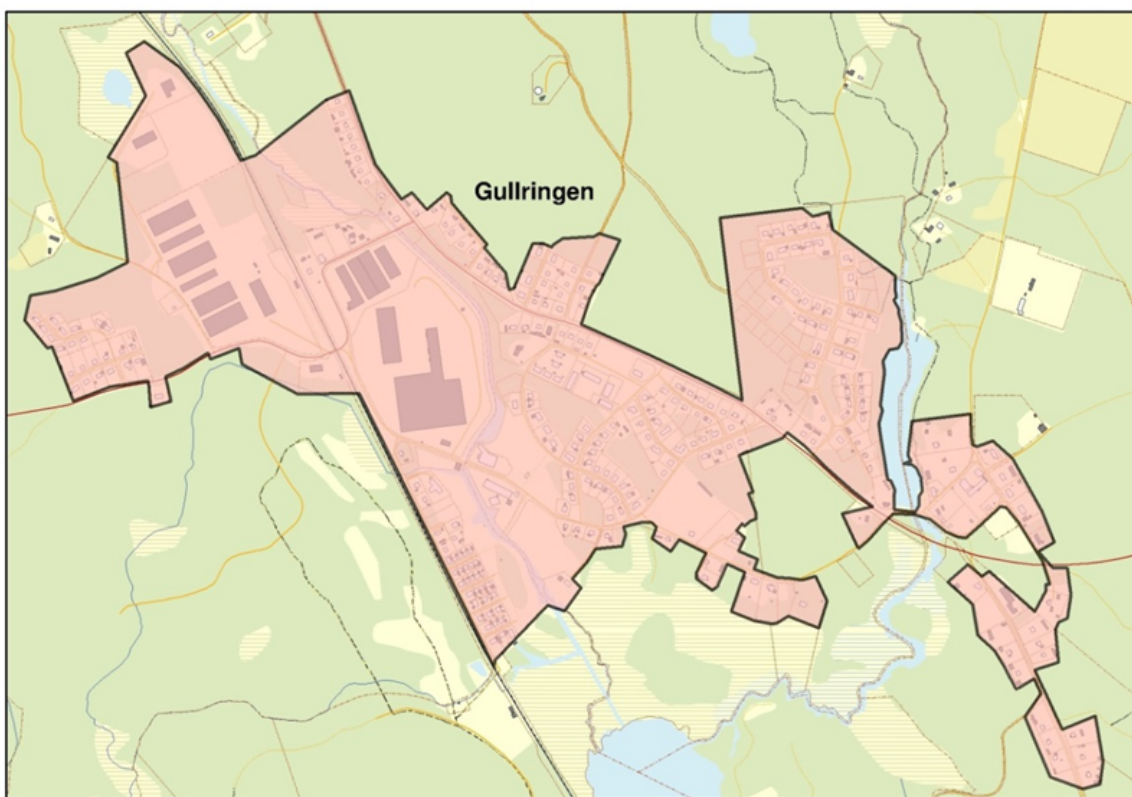
Kartbilagor, särskilt berörda områden enligt kommunens lokala föreskrifter för att skydda människors hälsa och miljön

Berör paragrafer: 4, 5, 7, 8, 11, 13 §§

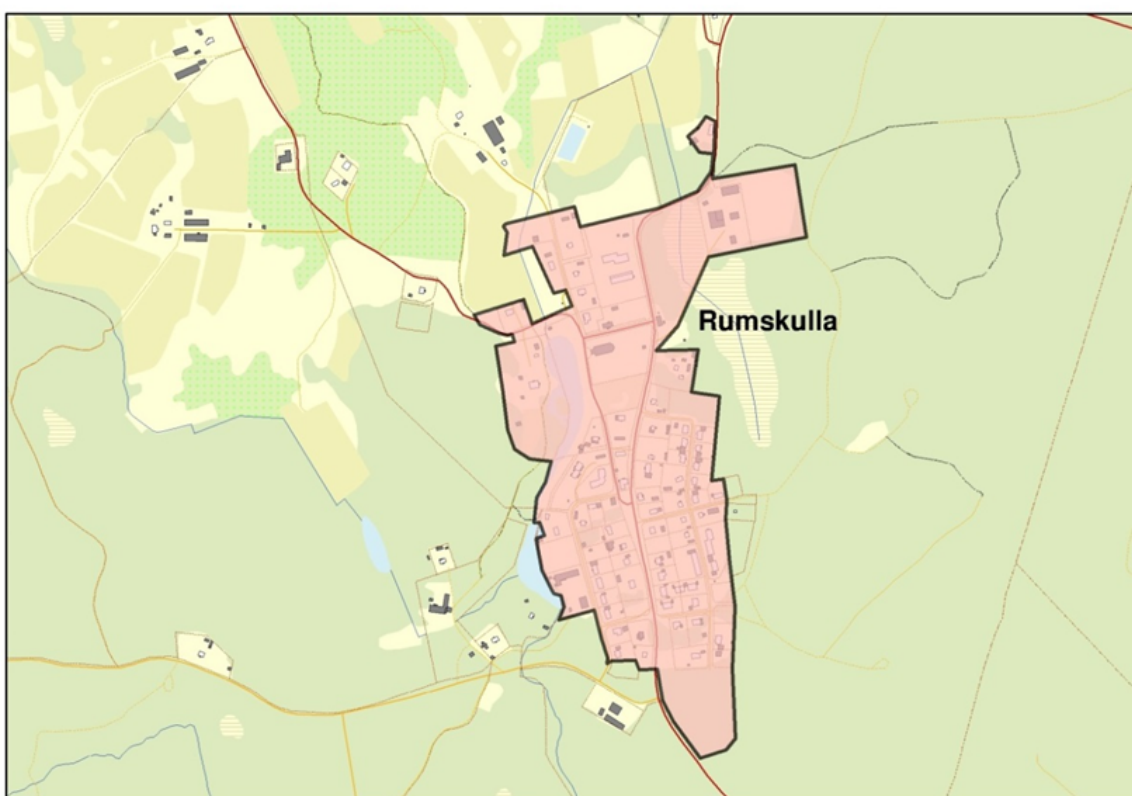
Bilaga 1. Vimmerby, Vimmerby kommun



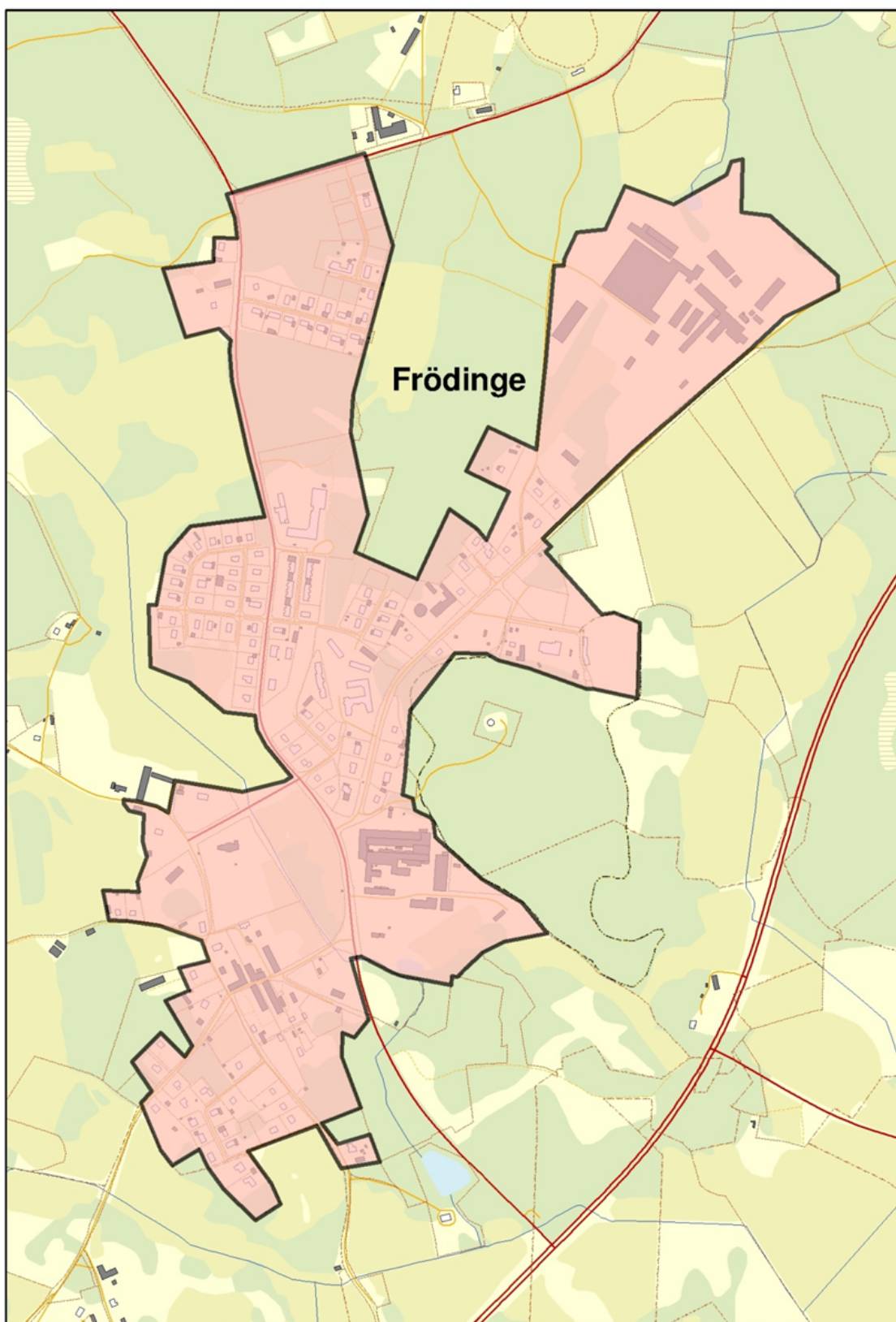
Bilaga 2. Gullringen, Vimmerby kommun



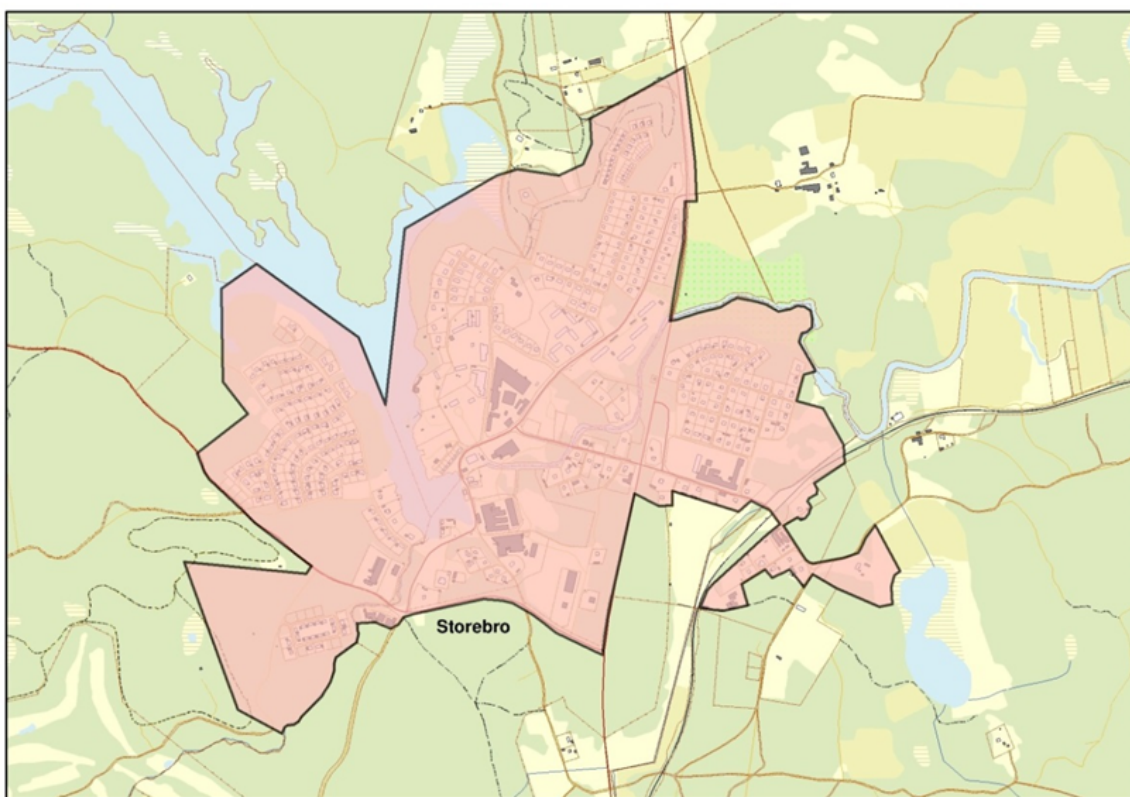
Bilaga 3. Rumskulla, Vimmerby kommun



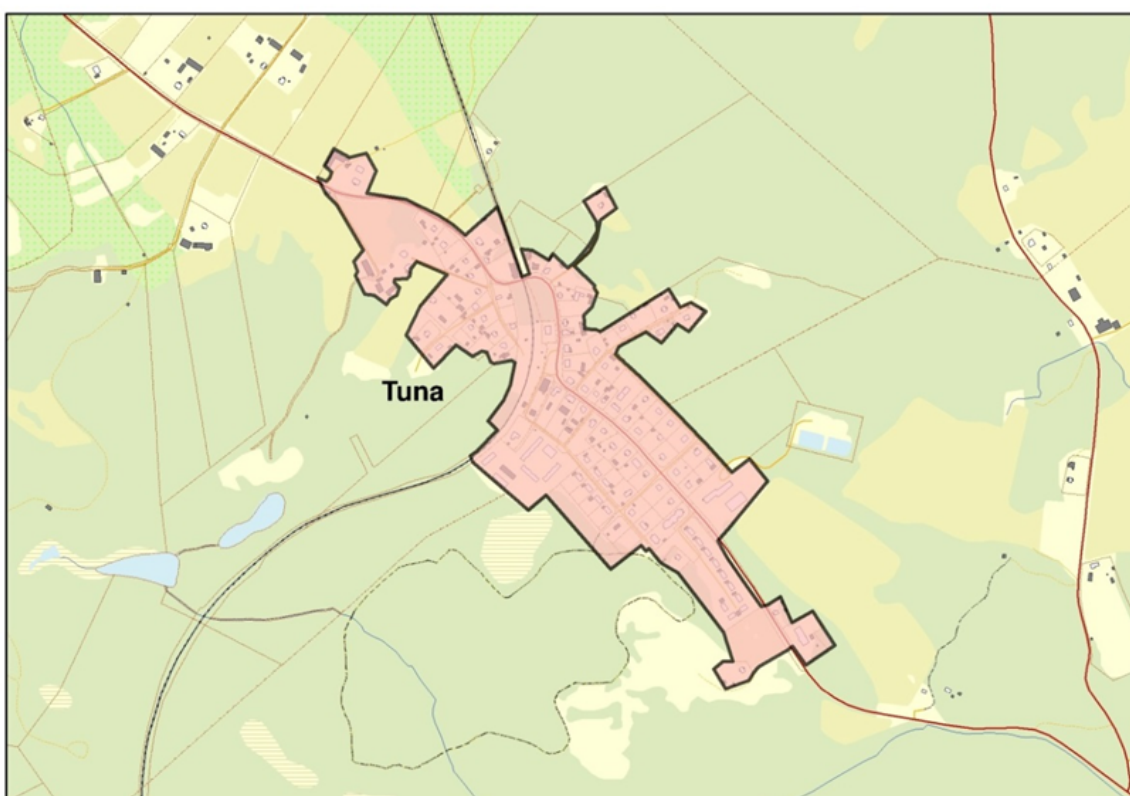
Bilaga 4. Frödinge, Vimmerby kommun



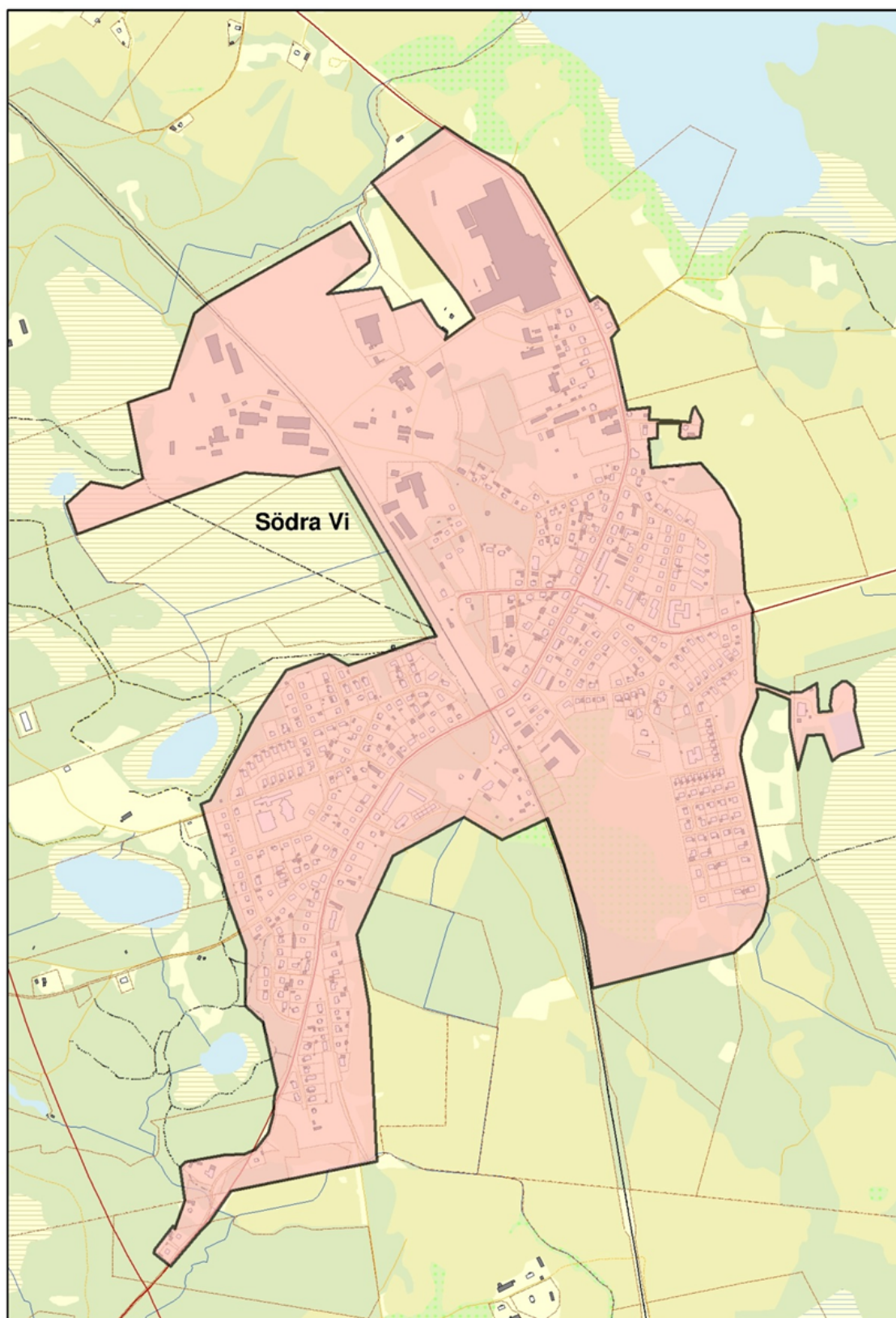
Bilaga 5. Storebro, Vimmerby kommun



Bilaga 6. Tuna, Vimmerby kommun



Bilaga 7. Södra Vi, Vimmerby kommun



Bilaga 8. Djursdala och Backa

