



## Kommunfullmäktiges sammanträde

Dag: 2020-12-14  
Tid: Kl 18:00  
Plats: Plenisalen

### Ärendelista

#### Inledning

- 1 **Ledamöternas frågestund i kommunfullmäktige** 3

#### Informationsärenden

- 2 **Miljö- och byggnadspriset 2020** 4
- 3 **Kultur- och fritidspriset 2020** 5

#### Beslutsärenden

- 4 **Räddningstjänstens taxor för tillsyn enligt lagen om skydd mot olyckor resp lagen om brandfarliga och explosiva varor** 6 - 15  
Förslag till beslut: Kommunfullmäktige antar förslag till nya taxor för myndighetsärenden enligt LSO och LBE, gällande från 1 januari 2021. De ersätter tidigare beslutade taxor för tillsyn och tillstånd. Taxan ska justeras årligen enligt Prisindex kommunal verksamhet (PKV).  
Motivering: Räddningstjänsten i Vimmerby har ambitionen att ha likvärdiga taxor som övriga länets räddningstjänster.
- 5 **Renhållningstaxa för Vimmerby kommun 2021** 16 - 44  
Förslag till beslut: Kommunfullmäktige antar Renhållningstaxa för år 2021.
- 6 **Taxor och avgifter 2021** 45 - 69  
Förslag till beslut: Kommunfullmäktige fastställer Taxor och avgifter för år 2021.
- 7 **Pensionslösning för bolagen** 70 - 73  
Förslag till beslut: Kommunfullmäktige upphäver sitt beslut från 2020-05-11, § 65 angående pensionslösning för förtroendevalda i de kommunala bolagen.

En samordning sker så att pensionsavsättning för personer med förtroendeuppdrag inom både kommunala bolag och kommunen görs av kommunen.

Denna modell gäller retroaktivt från 2020-01-01.

- 8 **Nya investeringar november, projektering Stubingränd** 74  
Förslag till beslut: Kommunfullmäktige godkänner omdisponering av investeringar enligt förslag för år 2020 inom ramen för 80 mnkr.
- 9 **Detaljplan för Vi 51:1 med flera** 75 - 124  
Förslag till beslut: Kommunfullmäktige antar detaljplanen för Vi 51:1 med flera, Vidala, Vimmerby kommun.

Vimmerby 2020-12-02

Leif Larsson  
Ordförande

Jenny Andersson  
Sekreterare

Handlingarna finns på hemsidan:

<http://www.vimmerby.se/kommunochpolitik/politikochdemokrati/motenkallelserochprotokoll/kommunfullmaktigeskallelseochprotokoll>

Vid anmälan av förhinder och inkallande av ersättare skicka i första hand ett mail till kommunens huvudbrevlåda: [kommun@vimmerby.se](mailto:kommun@vimmerby.se). Kontakta även din gruppledare.

Vid frågor kontakta:

Administratör Liselott Frejd: 0492/ 76 90 18

Kommunsekreterare Jenny Andersson: 0492/ 76 90 06

Information till dig som förtroendevald finns på hemsidan:

<http://www.vimmerby.se/kommunochpolitik/fortroendevalda/fordigsomarfortroendevald>

Nästa sammanträde infaller den 25 januari 2021 kl 18.00 i Plenisalen, Stadshuset.



Fråga till kommunalrådet Jakob Käll?

Nu kör vi ju digital uppkoppling hemifrån på detta KF och jag antar att vi kommer att göra det ett antal gånger nästa år men min fråga är, varför får inte ersättarna som inte tjänstgör vara med på detta. Allt kan ju hända under ett möte och då kan ju inte ersättaren träda in.

Vimmerby 2020-12-10

Anneli Jakobsson, Sverigedemokraterna

.

MBN § 177/2020

Dnr MBN 2020-2790

## Miljö- och byggnadspriset 2020

### Beslut

Miljö- och byggnadsnämnden beslutar att 2020 års miljö- och byggnadspris i Hultsfreds kommun tilldelas:

Hultsfreds HF

Palace Hotell

Järnforsens Plåtslageri

Priset består av diplom och 3 000 kronor vardera.

Vidare beslutar miljö- och byggnadsnämnden att inget pris ska delas ut i Vimmerby kommun.

### Sammanfattning

Miljö- och byggnadsnämnden delar ut miljö- och byggnadspris i Hultsfreds kommun och Vimmerby kommun.

### Ärendebeskrivning

Miljö- och byggnadsnämnden delar ut miljö- och byggnadspris i Hultsfreds kommun och Vimmerby kommun. Det är nämndens förhoppning att pris och hedersomnämmande ska stimulera till särskild omtanke om byggnader och om miljön i kommunerna. I år kommer inget pris delas ut i Vimmerby kommun på grund av coronapandemin.

Priset består av ett engångsbelopp och ett diplom som delas ut i samband med kommunens fullmäktigemöte i december.

Bland de förslag till pristagare som lämnats in har miljö- och byggnadsnämnden valt att priset ska tilldelas Hultsfreds Handbollsförening, Palace Hotell och Järnforsens Plåtslageri.

### Skickas till

Kommunfullmäktige







*Kommunstyrelsen*

**Beslutsunderlag**

Tjänsteskrivelse: Förslag till förändring av taxor för tillsyn enligt lagen om skydd mot olyckor (LSO) samt tillsyn och tillstånd enligt lagen om brandfarliga och explosiva varor (LBE), 2020-09-29, id 219296

Beräkningsmall SKR

Taxetabell enligt LSO och LBE, gemensam för Kalmar län

**Beslutet skickas till**

kommunfullmäktige

Kommunnamn	Vimmerby
Datum	2019-11-07
Upprättad av	RR

<b>Handläggningskostnad per timme LSO</b>	1 005 kr
---	----------

<b>Handläggningskostnad per timme LBE</b>	1 005 kr
---	----------



# Taxetabeller enligt LSO och LBE

Senast ändrad 2019-11-07

1 Taxor enligt lagen (2003:778) om skydd mot olyckor (LSO)				
	Ärendetyp tillsyn	Verksamhetsklass enligt Boverkets byggregler (BBR)	Avgift	Kommentarer
1	Mindre Industri, kontor, m.m (mindre än 150 personer, mindre än 2500 m2)	VK1	5 729 kr	
2	Större Industri, kontor m.m (mer än 150 personer, mer än 2500 m2)	VK1	8 241 kr	<i>Industrihotell med &lt;3 verksamheter, för tillkommande verksamheter till 0,5 tim/verksamhet. En fastighet (ägare) med flera verksamhetsutövare</i>
3	Gemensamhetsboenden	VK3B	4 724 kr	
4	Samlingslokal <30 personer (små butiker, små restauranger)	VK2A	4 221 kr	
5	Samlingslokal <150 personer (med eller utan alkoholförsäljning)	VK2A	4 724 kr	
6	Samlingslokal >=150 personer (med eller utan alkoholförsäljning)	VK2B + VK2C	5 729 kr	
7	Mindre hotell (under 9 bäddar/ 5 rum, B&B, pensionat osv.)	VK4	3 719 kr	
8	Hotell (9 - 30 bäddar, B&B, pensionat osv.)	VK4	4 724 kr	
9	Hotell (31+ bäddar)	VK4	5 729 kr	
10	Hotell med fler verksamheter (konferensanläggning, nattklubb osv.)	VK4	7 739 kr	
11	Vårdmiljöer daglig verksamhet (förskola, nattis osv.)	VK5A	4 724 kr	
12	Vårdmiljöer behovsprövade särskilda boenden (LSS, äldreboende osv.)	VK5B	6 231 kr	
13	Vårdmiljö hälso- sjukvård och inlåsta personer (sjukhus, fängelse osv.)	VK5C+D	8 241 kr	
14	Organisationstillsyn		6 734 kr	
15	Tillsyn i samband med remiss		3 216 kr	
16	Tillsyn av enskilda förhållanden		3 216 kr	<i>På förekommen anledning dvs uppdagade brister samt räddningsvägar, garage, bostad, vind, sophus etc. Enbart tillsynsbesöksstid kan vara aktuellt att använda i enstaka fall, då används rakt timkostnad för faktisk besöksstid.</i>

2 Taxor enligt lagen (2010:1011) om brandfarliga och explosiva varor (LBE)				
	Ärendetyp tillsyn		Avgift	Kommentarer
1	Bensinstation bemannad		7 236 kr	
2	Bensinstation obemannad		6 734 kr	
3	Fordonsgasstation		6 734 kr	
4	Industri mindre hantering (verkstad)		6 734 kr	
5	Industri större hantering - process		10 754 kr	
6	Lagerverksamhet		6 734 kr	
7	Restaurang med gasol		5 226 kr	
8	Butik		5 226 kr	
9	Färghandel		6 533 kr	
10	Lantbruk		6 231 kr	
11	Fyrverkeriförsäljning		4 724 kr	
12	Förvaring av explosiv vara mindre omfattning < 60 kg		6 734 kr	
13	Förvaring av explosiv vara större omfattning ≥60 kg		8 241 kr	

3 Taxor enligt lagen (2003:778) om skydd mot olyckor (LSO) och enligt lagen (2010:1011) om brandfarliga och explosiva varor (LBE), vid samordnad tillsyn.				
	Ärendetyp, Tillsyn LSO	Verksamhetsklass enligt Boverkets byggregler (BBR)	Avgift	Kommentarer
1	Mindre Industri, kontor, m.m (mindre än 150 personer, m	VK1	4 874 kr	
2	Större Industri, kontor m.m (mer än 150 personer, mer ä	VK1	7 261 kr	
3	Gemensamhetsboenden	VK3B	3 869 kr	
4	Samlingslokal <30 personer (små butiker, små restauranger)	VK2A	3 492 kr	
5	Samlingslokal <150 personer (med eller utan alkoholförsäljning)	VK2A	3 869 kr	
6	Samlingslokal >=150 personer (med eller utan alkoholförsäljning)	VK2B + VK2C	4 874 kr	
7	Mindre hotell (under 9 bäddar/ 5 rum, B&B, pensionat osv.)	VK4	3 116 kr	
8	Hotell (9 - 30 bäddar, B&B, pensionat osv.)	VK4	3 869 kr	
9	Hotell (31+ bäddar)	VK4	4 874 kr	

<b>Taxetabeller enligt LSO och LBE</b>			
<i>Senast ändrad 2019-11-07</i>			
10	Hotell med fler verksamheter (konferensanläggning, nattklubb osv.)	VK4	6 633 kr
11	Vårdmiljöer daglig verksamhet (förskola, nattis osv.)	VK5A	3 995 kr
12	Vårdmiljöer behovsprövade särskilda boenden (LSS, äldreboende osv.)	VK5B	5 377 kr
13	Vårdmiljö hälso- sjukvård och inlåsta personer (sjukhus, fängelse osv.)	VK5C+D	7 261 kr
14	Organisationstillsyn		5 754 kr
Ärendetyp, Tillsyn LBE			Avgift
15	Bensinstation bemannad		4 874 kr
16	Bensinstation obemannad		4 623 kr
17	Fordonsgasstation		4 623 kr
18	Industri mindre hantering (verkstad)		4 623 kr
19	Industri större hantering - process		6 884 kr
20	Lagerverksamhet		4 623 kr
21	Restaurang med gasol		3 618 kr
22	Butik		3 618 kr
23	Färghandel		3 618 kr
24	Fyrverkeriförsäljning		4 246 kr
25	Förvaring av explosiv vara mindre omfattning < 60 kg		3 367 kr
26	Förvaring av explosiv vara större omfattning ≥60 kg		4 623 kr

<b>4 Taxor enligt lagen (2010:1011) om brandfarliga och explosiva varor (LBE)</b>			
	Ärendetyp tillstånd	Avgift med avsyning	Avgift utan avsyning
1	Avslag	2 010 kr	2 010 kr
2	Mindre komplettering till befintligt tillstånd	1 508 kr	1 508 kr
3	Övertagande av befintligt tillstånd	1 005 kr	1 005 kr
4	Godkännande av föreståndare	1 508 kr	1 508 kr
6	Bensinstation bemannad	Nytt	9 799 kr
		Förnyat	7 789 kr
7	Bensinstation obemannad	Nytt	8 291 kr
		Förnyat	7 286 kr
8	Fordonsgasstation	Nytt	8 794 kr
		Förnyat	7 286 kr
9	Industri mindre hantering (verkstad)	Nytt	8 291 kr
		Förnyat	6 784 kr
10	Industri större hantering - process	Nytt	12 311 kr
		Förnyat	10 804 kr
11	Lagerverksamhet	Nytt	8 291 kr
		Förnyat	6 784 kr
12	Restaurang med gasol	Nytt	7 286 kr
		Förnyat	5 779 kr
13	Butik	Nytt	8 291 kr
		Förnyat	6 784 kr
14	Färghandel	Nytt	8 794 kr
		Förnyat	7 286 kr
15	Fyrverkeriförsäljning	Nytt	6 784 kr
		Förnyat	5 276 kr
16	Förvaring av explosiv vara mindre omfattning < 60 kg	Nytt	5 779 kr
		Förnyat	4 271 kr
17	Förvaring av explosiv vara större omfattning ≥60 kg	Nytt	8 794 kr
		Förnyat	6 784 kr

#### **Kommentarer**

Taxorna gäller från och med ?? och är exklusive moms. Taxan regleras årligen fr.o.m 2018 med PKV, med oktober som basmånad.

Avgift enligt denna taxa betalas av den där tillsyn skett eller den som ansökt om tillstånd mot faktura.

Betalas inte avgift vid i fakturan angiven förfallodag utgår dröjsmålsränta enligt räntelagen (1975:635) från förfallodagen tills betalning sker.

Avgiften beräknas efter den taxa som gäller när ärendet inkommer/startar.

Vid byggnader utformade som Br0 ökar förberedelsestiden med 1 tim.

För komplicerade tillståndsärenden eller för ärenden som inte kan kategoriseras in enligt tabellen ovan eller för särskilt tidskrävande ärenden ska individuell tidsberäkning tillämpas. I tidsberäkningen ska den faktiska tiden användas som debiteringsunderlag, dock ska schablontiden på 0,7 timme restid användas. Särskilt tidskrävande ärenden är till exempel ärenden som krävt flera besök på plats eller då begäran om kompletterande handlingar gjorts på grund av bristfälliga ansökningshandlingar.

Om godkännande av föreståndare handläggs i samband med ett tillståndsärende tas ingen avgift ut.

<b>1 Tidsuppskattning</b>										
<b>Tillsyn enligt lagen om skydd mot olyckor (LSO)</b>										
	<b>Ärendetyp</b>	<b>Verksamhetsklass</b>	<b>Start av ärende (ej debiterbart LSO)</b>	<b>Förberedelse tillsynsbesök</b>	<b>Restid</b>	<b>Besök</b>	<b>Efterarbete tillsynsbesök</b>	<b>Beredning, beslut och avslut av ärende (ej debiterbart LSO)</b>	<b>Summa debiterbar tid</b>	<b>Avgift</b>
1	Mindre Industri, kontor, m.m (mindre än 150 personer, mindre än 2500 m2)	VK1	0,5	1,5	0,7	1,5	2	1	5,70	5 729 kr
2	Större Industri, kontor m.m (mer än 150 personer, mer än 2500 m2)	VK1	0,5	2,5	0,7	2,5	2,5	1	8,20	8 241 kr
3	Gemensamhetsboenden	VK3B	0,5	1	0,7	1	2	1	4,70	4 724 kr
4	Samlingslokal <30 personer (små butiker, små restauranger)	VK2A	0,5	1	0,7	1	1,5	1	4,20	4 221 kr
5	Samlingslokal <150 personer (med eller utan alkoholförsäljning)	VK2A	0,5	1	0,7	1	2	1	4,70	4 724 kr
6	Samlingslokal >=150 personer (med eller utan alkoholförsäljning)	VK2B + VK2C	0,5	1,5	0,7	1,5	2	1	5,70	5 729 kr
7	Mindre hotell (under 9 bäddar/ 5 rum, B&B, pensionat osv.)	VK4	0,5	1	0,7	1	1	1	3,70	3 719 kr
8	Hotell (9 - 30 bäddar, B&B, pensionat osv.)	VK4	0,5	1	0,7	1	2	1	4,70	4 724 kr
9	Hotell (31+ bäddar)	VK4	0,5	1,5	0,7	1,5	2	1	5,70	5 729 kr
10	Hotell med fler verksamheter (konferensanläggning, nattklubb osv.)	VK4	0,5	1,5	0,7	2,5	3	1	7,70	7 739 kr
11	Vårdmiljöer daglig verksamhet (förskola, nattis osv.)	VK5A	0,5	1,5	0,7	1	1,5	1	4,70	4 724 kr
12	Vårdmiljöer behovsprövade särskilda boenden (LSS, äldreboende osv.)	VK5B	0,5	1,5	0,7	2	2	1	6,20	6 231 kr
13	Vårdmiljö hälso- sjukvård och inlåsta personer (sjukhus, fängelse osv.)	VK5C+D	0,5	2,5	0,7	2,5	2,5	1	8,20	8 241 kr
14	Organisationstillsyn		0,5	1,5	0,7	2	2,5	1	6,70	6 734 kr
15	Tillsyn i samband med remiss		0,5	0,5	0,7	1	1	1	3,20	3 216 kr
16	Tillsyn av enskilda förhållanden		0,5	0,5	0,7	1	1	1	3,20	3 216 kr

1 Tidsuppskattning									
Tillsyn enligt lagen om brandfarliga och explosiva varor (LBE)									
Ärendetyp	Start av ärende	Förberedelse tillsynsbesök	Restid	Besök	Efterarbete tillsynsbesök	Beredning, beslut och avslut av ärende	Summa debiterbar tid	Avgift	
1 Bensinstation bemannad	0,5	1,5	0,7	1,5	2	1	7,20	7 236 kr	
2 Bensinstation obemannad	0,5	1,5	0,7	1	2	1	6,70	6 734 kr	
3 Fordonsgasstation	0,5	1,5	0,7	1	2	1	6,70	6 734 kr	
4 Industri mindre hantering (verkstad)	0,5	1	0,7	1,5	2	1	6,70	6 734 kr	
5 Industri större hantering - process	0,5	2,5	0,7	3	3	1	10,70	10 754 kr	
6 Lagerverksamhet	0,5	1	0,7	1,5	2	1	6,70	6 734 kr	
7 Restaurang med gasol	0,5	1	0,7	1	1	1	5,20	5 226 kr	
8 Butik	0,5	1	0,7	1	1	1	5,20	5 226 kr	
9 Färghandel	0,5	1	0,7	1,3	2	1	6,50	6 533 kr	
10 Lantbruk	0,5	1	0,7	1,5	1,5	1	6,20	6 231 kr	
11 Fyrverkeriförsäljning	0,5	1	0,7	0,5	1	1	4,70	4 724 kr	
12 Förvaring av explosiv vara mindre omfattning < 60 kg	0,5	1	0,7	1,5	2	1	6,70	6 734 kr	
13 Förvaring av explosiv vara större omfattning ≥60 kg	0,5	1,5	0,7	2	2,5	1	8,20	8 241 kr	

1 Tidsuppskattning samordnad tillsyn										
Tillsyn enligt lagen om skydd mot olyckor (LSO) och tillsyn enligt lagen om brandfarliga och explosiva varor (LBE)										
	Ärendetyp	Verksamhetsklass	Start av ärende (ej debiterbart LSO)	Förberedelse tillsynsbesök	Restid	Besök	Efterarbete tillsynsbesök	Beredning, beslut och avslut av ärende (ej debiterbart LSO)	Summa debiterbar tid	Avgift
1	Mindre Industri, kontor, m.m (mindre än 150 personer, mindre än 2500 m2)	VK1	0,5	1,5	0,35	1,5	1,5	1	4,85	4 874 kr
2	Större Industri, kontor m.m (mer än 150 personer, mer än 2500 m2)	VK1	0,5	2,5	0,35	2,5	1,875	1	7,23	7 261 kr
3	Gemensamhetsboenden	VK3B	0,5	1	0,35	1	1,5	1	3,85	3 869 kr
4	Samlingslokal <30 personer (små butiker, små restauranger)	VK2A	0,5	1	0,35	1	1,125	1	3,48	3 492 kr
5	Samlingslokal <150 personer (med eller utan alkoholförsäljning)	VK2A	0,5	1	0,35	1	1,5	1	3,85	3 869 kr
6	Samlingslokal >=150 personer (med eller utan alkoholförsäljning)	VK2B + VK2C	0,5	1,5	0,35	1,5	1,5	1	4,85	4 874 kr
7	Mindre hotell (under 9 bäddar/ 5 rum, B&B, pensionat osv.)	VK4	0,5	1	0,35	1	0,75	1	3,10	3 116 kr
8	Hotell (9 - 30 bäddar, B&B, pensionat osv.)	VK4	0,5	1	0,35	1	1,5	1	3,85	3 869 kr
9	Hotell (31+ bäddar)	VK4	0,5	1,5	0,35	1,5	1,5	1	4,85	4 874 kr
10	Hotell med fler verksamheter (konferensanläggning, nattklubb osv.)	VK4	0,5	1,5	0,35	2,5	2,25	1	6,60	6 633 kr
11	Vårdmiljöer daglig verksamhet (förskola, nattis osv.)	VK5A	0,5	1,5	0,35	1	1,125	1	3,98	3 995 kr
12	Vårdmiljöer behovsprövade särskilda boenden (LSS, äldreboende osv.)	VK5B	0,5	1,5	0,35	2	1,5	1	5,35	5 377 kr
13	Vårdmiljö hälso- sjukvård och inlästa personer (sjukhus, fängelse osv.)	VK5C+D	0,5	2,5	0,35	2,5	1,875	1	7,23	7 261 kr
14	Organisationstillsyn		0,5	1,5	0,35	2	1,875	1	5,73	5 754 kr
15	Bensinstation bemannad		0,5	0,75	0,35	0,75	1,5	1	4,85	4 874 kr
16	Bensinstation obemannad		0,5	0,75	0,35	0,5	1,5	1	4,60	4 623 kr
17	Fordonsgasstation		0,5	0,75	0,35	0,5	1,5	1	4,60	4 623 kr
18	Industri mindre hantering (verkstad)		0,5	0,5	0,35	0,75	1,5	1	4,60	4 623 kr
19	Industri större hantering - process		0,5	1,25	0,35	1,5	2,25	1	6,85	6 884 kr
20	Lagerverksamhet		0,5	0,5	0,35	0,75	1,5	1	4,60	4 623 kr
21	Restaurang med gasol		0,5	0,5	0,35	0,5	0,75	1	3,60	3 618 kr
21	Butik		0,5	0,5	0,35	0,5	0,75	1	3,60	3 618 kr
22	Färghandel		0,5	0,5	0,35	0,5	0,75	1	3,60	3 618 kr
23	Lantbruk		0,5	0,5	0,35	0,65	1,5	1	4,50	4 523 kr
24	Fyrverkeriförsäljning		0,5	0,5	0,35	0,75	1,125	1	4,23	4 246 kr
25	Förvaring av explosiv vara mindre omfattning < 60 kg		0,5	0,5	0,35	0,25	0,75	1	3,35	3 367 kr
26	Förvaring av explosiv vara större omfattning ≥60 kg		0,5	0,5	0,35	0,75	1,5	1	4,60	4 623 kr

Förberedelser för LSO omfattar även delar av LBE-tillsynen

1 LSO +0,5 LBE

LSO-tillsynen omfattar även delar av LBE-tillsynen

1 xLSO + 0,5x  
LBE

Formalia är samma för båda tillsynerna och förs i samma dokument

0,75xLSO +  
0,75xLBE

2		Tidsuppskattning							
2		Tillstånd enligt lagen om brandfarliga och explosiva varor (LBE)							
	Ärendetyp		Start av ärende -Registrering -Upprättande av ärende -Fördelning av ärende	Bereda/Beslut/Avslut av ärende -Inläsning -Tekniska villkor -Underhandskontakt -Platsbesök -Restid -Upprätta beslut -Kvalitetsgranskning -Beslut om avslut -Gallra -Arkivering	Avsyring/Efterarbete -Avsyningsbeslut(bevis) -Kvalitetsgranskning -Restid	Summa tid med avsyning	Summa tid utan avsyning	Avgift med avsyning	Avgift utan avsyning
1	Avslag		0,5	1,5	0	2,00	2,00	2 010 kr	2 010 kr
2	Mindre komplettering till befintligt tillstånd		0,5	1	0	1,50	1,50	1 507,50	1 508 kr
3	Övertagande av befintligt tillstånd		0,5	0,5	0	1,00	1,00	1 005,00	1 005 kr
4	Godkännande av föreståndare		0,5	1	0	1,50	1,50	1 507,50	1 508 kr
6	Bensinstation bemannad	Nytt	1	5	3,75	9,75	6,00	9 798,75	6 030 kr
		Förnyat	0,5	4	3,25	7,75	4,50	7 788,75	4 523 kr
7	Bensinstation obemannad	Nytt	1	4	3,25	8,25	5,00	8 291,25	5 025 kr
		Förnyat	0,5	3,5	3,25	7,25	4,00	7 286,25	4 020 kr
8	Fordonsgasstation	Nytt	1	5	2,75	8,75	6,00	8 793,75	6 030 kr
		Förnyat	0,5	4	2,75	7,25	4,50	7 286,25	4 523 kr
9	Industri mindre hantering (verkstad)	Nytt	1	5	2,25	8,25	6,00	8 291,25	6 030 kr
		Förnyat	0,5	4	2,25	6,75	4,50	6 783,75	4 523 kr
10	Industri större hantering - process	Nytt	1	8	3,25	12,25	9,00	12 311,25	9 045 kr
		Förnyat	0,5	7	3,25	10,75	7,50	10 803,75	7 538 kr

11	Lagerverksamhet	Nytt	1	5	2,25	8,25	6,00	8 291,25	6 030 kr
		Förnyat	0,5	4	2,25	6,75	4,50	6 783,75	4 523 kr
12	Restaurang med gasol	Nytt	1	4	2,25	7,25	5,00	7 286,25	5 025 kr
		Förnyat	0,5	3	2,25	5,75	3,50	5 778,75	3 518 kr
13	Butik	Nytt	1	5	2,25	8,25	6,00	8 291,25	6 030 kr
		Förnyat	0,5	4	2,25	6,75	4,50	6 783,75	4 523 kr
14	Färghandel	Nytt	1	5	2,75	8,75	6,00	8 793,75	6 030 kr
		Förnyat	0,5	4	2,75	7,25	4,50	7 286,25	4 523 kr
15	Fyrverkeriförsäljning	Nytt	1	4	1,75	6,75	5,00	6 783,75	5 025 kr
		Förnyat	0,5	3,5	1,25	5,25	4,00	5 276,25	4 020 kr
16	Förvaring av explosiv vara mindre omfattning < 60 kg	Nytt	1	3	1,75	5,75	4,00	5 778,75	4 020 kr
		Förnyat	0,5	2,5	1,25	4,25	3,00	4 271,25	3 015 kr
17	Förvaring av explosiv vara större omfattning ≥60 kg	Nytt	1	5	2,75	8,75	6,00	8 793,75	6 030 kr
		Förnyat	0,5	4	2,25	6,75	4,50	6 783,75	4 523 kr



Kommunstyrelsen

§ 439 2020/571 2020.3609

## Renhållningstaxa för Vimmerby kommun 2021

### Kommunstyrelsens beslut

Kommunstyrelsen föreslår, i linje med Vimmerby Energi och Miljö AB:s förslag, kommunfullmäktige i Vimmerby kommun att anta Renhållningstaxa för 2021, Id 219668

### Ärendebeskrivning

#### Allmänt om renhållningstaxan

Inför 2017 reviderades renhållningstaxan inför införandet av det nya insamlingsystemet som under de senaste åren införts för alla villa- och fritidshushåll. Insamlingsystemet innebär fastighetsnära insamling av matavfall, förpackningar och returpapper. Som tillval kan även småbatterier och ljuskällor hämtas fastighetsnära. Systemet är frivilligt vilket innebär att fastighetsägaren kan välja att inte ha det nya systemet utan istället blanda mat- och restavfall och lämna förpackningar och returpapper till en återvinningsstation.

Renhållningstaxan är miljöstyrande vilket innebär att det är ekonomiskt fördelaktigt att ha det nya insamlingsystemet med två st fyrfackskärl för alla fraktioner.

	<b>Grönt</b>	<b>Gult</b>	<b>Rött</b>	<b>Hemkompost</b>
<b>Villor</b>	81,6%	7,5%	10,2%	0,8%
<b>Fritidshus</b>	66,0%	19,9%	13,9%	0,2%

För närvarande ser anslutningsgraderna till de olika tjänsterna ut som följer:

**Grönt:** Sortering av förpackningar av plast, papper, glas, metall, returpapper, matavfall och restavfall

**Gult:** Sortering av färgat glas, returpapper, matavfall och restavfall. Övriga förpackningar lämnas till återvinningsstation.

**Rött:** Blandat restavfall och matavfall. Förpackningar och returpapper lämnas till återvinningsstation.





*Kommunstyrelsen*

VEMAB har inte erbjudit fastighetsnära hämtning av förpackningar och tidningar till flerfamiljshus och verksamheter. Däremot har insamling av utsorterat matavfall införts i liten skala, främst i kommunala verksamheter.

### **Lagstiftning kring förpackningar och returpapper**

Under 2018 har nya förordningar gällande producentansvar för förpackningar och returpapper beslutats där kraven på producenterna tydliggjorts. I korthet innebär förändringarna att producenterna ska ta det fulla ekonomiska och operativa ansvaret för insamling av förpackningar och returpapper genom tillståndspliktiga insamlingssystem.

Insamling av förpackningar och returpapper ska som huvudregel ske bostads- eller kvartersnära. Kraven beslutades att stegvis öka från att omfatta 60 procent av landets bostadsfastigheter 2021 till att 2025 omfatta landets samtliga bostadsfastigheter.

Under 2020 har arbetet med att skapa förutsättningar för att uppfylla de nya förordningarna fortsatt. Förpacknings- och tidningsinsamlingen AB (FTI) har ansökt om tillstånd hos Naturvårdsverket (NV) för att från 2021 driva ett insamlingssystem enligt de nya förordningarna. Samtal mellan VEMAB och FTI har genomförts med gemensamt mål om att VEMAB genom avtal med FTI från 2021 fortsatt skulle samla in förpackningar och tidningar bostadsnära.

Tyvärr kunde inte NV godkänna FTI:s ansökan eftersom det som FTI beskrev i ansökan inte helt uppfyllde kraven i förordningarna.

Det inkom även en ansökan från en annan aktör (TMR AB) som heller inte godkändes av NV.

Frågan har sedan dess hanterats av miljödepartement och regering. 201006 publicerades en ändring i förordningarna som skjuter fram införandet av kraven på tillståndspliktigt insamlingssystem till 2023. Förskjutningen av tidplanen är oerhört beklaglig eftersom det innebär att våra kunder tvingas bära kostnaderna för insamlingen av förpackningar och returpapper ytterligare två år via renhållningsavgifterna istället för producenterna som enligt producentansvarets principer ska vara den som betalar.

### **Producentansvar för returpapper**

Regeringen har under 2020 också föreslagit stora förändringar vad gäller producentansvaret för returpapper. I ett förslag som just nu är ute på remiss (sista svarsdatum 30 okt) föreslår regeringen att producentansvaret för returpapper helt tas bort och att ansvaret för fortsatt insamling från 1 jan 2022 åläggs kommunerna. Den gemensamma uppfattningen i branschen är att detta helt åsidosätter EU:s principer om att förorenaren betalar och skulle innebära kraftigt försämrade ekonomiska förutsättningar för VEMAB inom renhållningsverksamheten.



*Kommunstyrelsen*

Avfall Sverige har gemensamt med SKR lämnat ett yttrande på remissen där man kraftfullt motsätter sig förslaget.

### **Sammanfattning förpackningar och returpapper**

Med anledning av den stora osäkerheten som råder kring vilka förutsättningar vi kommer ha kring insamling av förpackningar och returpapper är det väldigt svårt att göra en långsiktigt ekonomisk planering av verksamheten. Det finns en påtaglig risk att regelverket blir väldigt spretigt vilket har tydliggjorts av Avfall Sverige i remissvar. En annan risk är att frågan kommer utredas ytterligare vilket kan göra att tidplanen ytterligare förlängs.

Med anledning av rådande omständigheter avvaktar VEMAB fortsatt med att erbjuda flerfamiljshus och verksamheter fastighetsnära hämtning av förpackningar och returpapper.

### **Uppföljning av taxan från 2020**

Med tanke på de förändringar som skulle skett 2021 så budgeterades renhållningsverksamheten med ett underskott 2020 på närmare 0,7 mnkr. De utökade kraven på producenterna från 2021 skulle gett betydande intäktsökningar för den fastighetsnära insamlingen som VEMAB bedriver. Därför föreslogs heller inga avgiftshöjningar inför 2020.

Delårsbokslutet 200831 visar ett underskott i renhållningsverksamheten på ca 0,2 mnkr vilket ligger i enlighet med budget.

### **Budget och renhållningstaxa 2021**

I budgetarbetet inför 2021 har följande beaktas:

- Ny skatt på förbränning av avfall som infördes 2020 och stegvis höjs fram till 2022. Under 2021 innebär den 100 kr per ton brännbart avfall.
- Resursförstärkning till renhållningsavdelningen med en tjänst.
- Utebliven intäkt från producenterna för vår fastighetsnära insamling av förpackningar och returpapper.

Föreslagen taxa innebär en budget för renhållningsverksamheten 2020 med ett underskott på ca 1 mnkr.

### **Föreslagna avgiftsförändringar i taxan för 2021**

Avgifterna i taxan för 2021 föreslås höjas med i genomsnitt 6 % vilket motsvarar ca 1 mnkr. Vikt har lagts vid att skapa ytterligare miljöstyrning mot tjänster med mer sortering vilket innebär att avgifterna inte höjs generellt. Tjänster blandat avfall hämtas har höjts mer än tjänster där sorterat avfall hämtas. Tjänster där utsorterat matavfall hämtas har också sänkts rejält för att skapa incitament för fastighetsägare av flerfamiljshus att införa matavfallssortering.

*Kommunstyrelsen*

### Exempel:

- Den vanligaste tjänsten för villa, grönt 370 liter, höjs med 100 kr (3,48 %) till 2 975 kr per år.
- Hämtning av restavfall blandat med matavfall (rött abonnemang) för villa höjs med 190-200 kr (5,2 %) per år.
- Avgifter för hämtning av blandat avfall i flerfamiljshus höjs med 8-10 % beroende av vilka tjänster fastigheten har.
- Grundavgiften per lägenhet som sorterar matavfall sänks med 195 kr (24,55%)
- Hämtningsavgifterna för utsorterat matavfall sänks med 12-15 %.

### Övriga föreslagna förändringar i taxan för 2021

Eventuell ändrad beskrivande text i taxan är gulmarkerad.

### Framtida justeringar

Framtida justeringar av taxan inför 2022 kan behöva göras. Som konstaterat finns ett antal osäkerhetsfaktorer kring vilka ekonomiska förutsättningar vi kommer bedriva verksamheten de kommande åren, främst kring insamling av förpackningar och returpapper. Detta kommer att påverka den framtida avgiftsnivån på taxan.

Framtida ekonomiska utfall är även beroende av flera andra faktorer, såsom eventuella förändringar av anslutningsgraden till fyrfackssystemet bland villor och fritidshus och utökad matavfallsinsamling i flerfamiljshus. VEMAB arbetar också med lokaliseringsutredning för en helt ny återvinningscentral. När den nya återvinningscentralen är byggd kommer kapitalkostnader belasta verksamheten.

Andra faktorer som påverkar är personalbehov inom VEMAB samt eventuella förändringar i priser och ersättningar för behandling och insamling av olika avfallstyper.

### Beslutsunderlag

Tjänsteskrivelse: Renhållningstaxa för Vimmerby Energi & Miljö AB (bilaga 1 styrelseprotokoll Vemab, okt 2020, id 219669

Förslag renhållningstaxa Vimmerby kommun 2021, id 219668

### Beslutet skickas till

kommunfullmäktige



Vimmerby  
kommun

# Renhållningstaxa i Vimmerby kommun 2021

Samtliga avgifter inkl. moms

*Antagen av kommunfullmäktige i Vimmerby kommun 2020-XX-XX , KF § XXX*

Gäller från och med 2021-01-01

<b>1</b>	<b><u>ALLMÄNNA BESTÄMMELSER</u></b>	<b>3</b>
1.1	GILTIGHETSTID	3
1.2	GILTIGHETSOMRÅDE	3
1.3	AVGIFTSSKYLDIGHET	3
1.4	ÄNDRADE HÄMTNINGSFÖRHÅLLANDEN	3
1.5	TAXANS TILLÄMPLIGHET	3
1.6	AVGIFTER VID DISPENS M.M. FRÅN KOMMUNENS FÖRESKRIFTER OM AVFALLSHANtering	3
1.7	DEFINITIONER	4
1.8	FÖRESKRIFTER OM AVFALLSHANtering	5
1.9	INDEXREGLERING	6
1.10	RENHÅLLNINGSAVGIFTER	6
1.11	UTEBLIVEN HÄMTNING	6
1.12	ÖVERGÅNGSBESTÄMMELSER	7
<b>2</b>	<b><u>GRUND- OCH HÄMTNINGSAVGIFTER</u></b>	<b>8</b>
2.1	GRUNDAVGIFTER	8
2.2	HÄMTNINGSAVGIFTER	9
2.2.1	HÄMTNINGSAVGIFTER FÖR EN- OCH TVÅFAMILJSHUS	9
2.2.2	HÄMTNINGSAVGIFTER FÖR FRITIDSHUS	11
2.2.3	HÄMTNINGSAVGIFTER FÖR FLERFAMILJSHUS OCH VERKSAMHETER	13
<b>3</b>	<b><u>TILLÄGGSAVGIFTER</u></b>	<b>15</b>
3.1	GÅNGAVSTÅND	15
3.2	LATRINHÄMTNING	16
3.3	SLAMTÖMNING AV SLAMAVSKILJARE OCH SLUTNA TANKAR	17
3.4	HÄMTNING AV GROVAVFALL	18
3.5	EXTRA HÄMTNINGAR M.M.	19
3.6	LÖST AVFALL UTANFÖR AVFALLSBEHÅLLARE	19
3.7	BYTE AV KÄRL	20
3.8	INKÖP OCH HYRA AV KÄRL	20
3.9	HÄMTNING AV LJUSKÄLLOR OCH SMÅBATTERIER	21
<b>4</b>	<b><u>AVGIFTER FÖR ÖVRIGA TJÄNSTER</u></b>	<b>22</b>
<b>5</b>	<b><u>BILAGA 1 – AVGIFTER UNDER INFÖRANDETIDEN</u></b>	<b>23</b>
5.1	GRUNDAVGIFTER	23
5.2	HÄMTNINGSAVGIFTER	23

# 1 Allmänna bestämmelser

## 1.1 Giltighetstid

Renhållningstaxan gäller från och med 2021-01-01. Samtidigt upphör tidigare renhållningstaxa antagen 2019-11-25 att gälla om inte annat anges i detta taxedokument.

## 1.2 Giltighetsområde

Renhållningstaxan gäller avgifter för insamling, transport och behandling av avfall som omfattas av det kommunala renhållningsansvaret i Vimmerby kommun.

## 1.3 Avgiftsskyldighet

Avgifter i denna renhållningstaxa ska betalas till Vimmerby Energi & Miljö AB (VEMAB).

Avgiften ska betalas av fastighetsinnehavaren. Med fastighetsinnehavaren avses den som är fastighetsägare eller den som enligt 1 kap. 5 § fastighetstaxeringslagen (1979:1152) ska anses som fastighetsägare. Mottagande av faktura kan efter överenskommelse mellan VEMAB, fastighetsinnehavare och nyttjanderättshavare, till exempel verksamhetsutövare eller hyresgäst, överlåtas till nyttjanderättshavare. Fastighetsinnehavaren är dock strikt ansvarig för betalning i de fall nyttjanderättshavaren inte betalar faktura till VEMAB.

Vid gemensam avfallslösning i enlighet med föreskrifterna om avfallshantering är en juridisk person i form av en förening betalningsansvarig.

## 1.4 Ändrade hämtningsförhållanden

Den som är avgiftsskyldig ska omgående anmäla ändrade hämtningsförhållanden, t.ex. in- och utflyttning, till Vimmerby Energi & Miljö AB, tfn 0492 – 76 93 00 eller e-post: [vimmerby.energi@vimmerby.se](mailto:vimmerby.energi@vimmerby.se).

## 1.5 Taxans tillämplighet

För hämtning och behandling av avfall eller utförande av tjänst som inte kan debiteras enligt kap 2-3 i renhållningstaxan fastställs avgiften enligt kap 4.

## 1.6 Avgifter vid dispens m.m. från kommunens föreskrifter om avfallshantering

Förutsättningar för undantag från föreskrifter om avfallshantering finns beskrivet i föreskrifter om avfallshantering för Vimmerby kommun.

Fastighetsinnehavare av två till tre närbelägna fastigheter som delar avfallsbehållare enligt bestämmelser i kommunens föreskrifter om avfallshantering, betalar var sin grundavgift, motsvarande 80 % av grundavgiften för aktuell kundkategori och sin del av hämtningsavgiften för aktuell tjänst.

Betalningsansvarig förening med en- och tvåfamiljshus och/eller fritidshus som har gemensam avfallslösning i enlighet med föreskrifterna om avfallshantering betalar dels för varje anslutet hushåll en grundavgift, motsvarande 80 % av grundavgiften för aktuell kundkategori, och dels hämningsavgifter för aktuella tjänster.

Fastighetsinnehavare till ett en- och tvåfamiljshus med två hushåll som har ett gemensamt hämningsabonnemang betalar två grundavgifter, motsvarande 80 % av grundavgiften för en- och tvåfamiljshus samt hämningsavgift för aktuell tjänst.

Fastighetsinnehavare som beviljats uppehåll från avfallshämtning behöver under tiden som uppehållet gäller betala grundavgift men inte någon hämningsavgift. Om en fastighetsinnehavare har två hus på samma fastighet och har beviljats uppehåll ska dock endast en grundavgift betalas.

Fastighetsinnehavare som beviljats befrielse från skyldigheten att lämna kärl- och säckavfall till kommunen behöver under tiden som befrielsen gäller betala grundavgift, men inte någon hämningsavgift. Om en fastighetsinnehavare har två hus på samma fastighet och har beviljats uppehåll ska dock endast en grundavgift betalas.

Fastighetsinnehavare som beviljats total befrielse från kommunal renhållning behöver under tiden som befrielsen gäller inte betala någon renhållningsavgift (d.v.s. varken grundavgift eller hämningsavgift).

## 1.7 Definitioner

### *Kärl- och säckavfall*

Med kärl- och säckavfall avses den del av det **kommunala avfallet** som normalt läggs i kärl, vilket inkluderar matavfall samt tidningar och förpackningar som lämnats i avfallsbehållare som hämtas av VEMAB. I begreppet inkluderas även liknande avfall som lämnas i andra insamlingssystem, t.ex. i container eller djupbehållare.

### *Restavfall*

Med restavfall avses det avfall som kvarstår när matavfall, farligt avfall, förpackningar, tidningar och annat avfall som omfattas av producentansvar, har sorterats ut från hushållets kärl- och säckavfall. Dvs ett sorterat brännbart kärl- och säckavfall. Med begreppet ”osorterat restavfall” avses i denna taxa ett restavfall som innehåller matavfall.

### *Fastighetsinnehavare*

Med fastighetsinnehavare avses den som är fastighetsägare eller den som enligt 1 kap. 5 § fastighetstaxeringslagen (1979:1152) ska anses som ägare, exempelvis tomträttsinnehavare och samfällighetsförening.

### *Nyttjanderättshavare*

Med nyttjanderättshavare avses den som, utan att omfattas av begreppet fastighetsinnehavare, har rätt att bruka eller nyttja fastighet.

### *En- och tvåfamiljshus*

Med en- och tvåfamiljshus avses samtliga fastigheter taxerade som en- och tvåfamiljshus och även fritidshus som används som permanentbostad, som behöver hämtning året runt eller där minst en person är folkbokförd.

### *Flerfamiljshus*

Med *flerfamiljshus* avses fastighet med minst tre lägenheter.

### *Lägenhet*

Med lägenhet avses alla lägenheter i hyresrätt och bostadsrätt vilka är belägna i fastighet taxerad som flerfamiljshus. I begreppet räknas även hushåll i speciella boenden som har egna lägenheter med kök eller kokvrå men som inte har full boendestandard som t.ex. studentkorridorer, asylboenden och äldreboenden.

### *Fritidshus*

Med fritidshus avses hus som används för rekreation och som inte behöver hämtning året runt. Om en eller flera personer är folkbokförda på fastigheten definieras fastigheten som en- och tvåfamiljshus.

### *Fastighetsnära insamling*

Med fastighetsnära insamling avses insamling av kärll- och säckavfall eller annat **kommunalt avfall** som hämtas vid fastigheten eller vid av kommunen anvisad eller överenskommen plats enligt § 13 i föreskrifter om avfallshantering i Vimmerby kommun.

### *Verksamheter*

Med verksamhet avses varje fastighet där det uppstår **kommunalt avfall**, men som inte räknas som privathushåll. Exempel på verksamheter är företag, restauranger, affärer, kontor, skolor, sjukhus, o.s.v.

### *Tomtgräns*

Med *tomtgräns* avses fastighetens tomtgräns närmast uppställningsplats för hämtningsfordon. I de fall tomtgräns ej är belägen vid farbar väg räknas närmaste farbara väg som tomtgräns.

### *Enskilda avloppsanläggningar*

Med enskilda avloppsanläggningar avses slamavskiljare, slutna tank, fosforfälla, minireningsverk och andra motsvarande anläggningar. Oljeavskiljare innefattas inte i detta begrepp.

### *Övriga definitioner*

Begreppen *kommunalt avfall*, *grovavfall* och *avfallsbehållare* som används i denna avfallstaxa har samma betydelse som i kommunens föreskrifter om avfallshantering.

Övriga termer och begrepp som används i denna avfallstaxa har samma betydelse som i 15 kap. miljöbalken och avfallsförordningen (2011:927).

## **1.8 Föreskrifter om avfallshantering**

I kommunens avfallsföreskrifter finns gällande regler som föreskriver om b.l.a. hämtning, avfallsbehållarens placering, gångväg samt avfallsutrymmens och transportvägars utformning. Fastighetsinnehavaren är ansvarig för att kommunens regler om avfallshantering enligt gällande föreskrifter om avfallshantering följs.

För att kommunen ska omhänderta avfall i enlighet med denna renhållningstaxa ska kraven i kommunens gällande föreskrifter om avfallshantering vara uppfyllda.



## 1.9 Indexreglering

Avgifterna i denna renhållningstaxa får regleras med fastställt index. Avgifterna är baserade på avfallsindex A12:1MD. Justering görs en gång per år varvid mars månad 2016 utgör basmånad och augusti månad är jämförelsemånad som ligger till grund för eventuell reglering från 1 januari påföljande år.

Styrelsen i Vimmerby Energi & Miljö AB har befogenhet att fatta beslut om ifrågavarande höjning.

## 1.10 Renhållningsavgifter

Renhållningsavgifterna ska täcka renhållningsverksamhetens kostnader för b.la. insamling och behandling av avfall, drift av kommunens allmänna insamlingssystem som t.ex. återvinningscentraler, administration och information. Renhållningsavgiften består av en grundavgift, en hämtningsavgift och tilläggsavgifter.

Varje fastighetsinnehavare ska betala grundavgift och hämtningsavgift baserat på kundkategori, val av abonnemang, avfallsbehållare och hämtningsfrekvens. Tilläggsavgifter utgår för de tjänster som omfattas av det kommunala renhållningsansvaret men som inte nyttjas av kollektivet som helhet och som inte ingår i grund- eller hämtningsavgiften.

Grundavgiften i denna renhållningstaxa är miljöstyrande så att återvinning eller annan miljöanpassad avfallshantering främjas.

För boende i en- och tvåfamiljshus, lägenheter samt fritidshus ingår i grundavgiften möjligheten att utan extra kostnad nyttja kommunens allmänna insamlingssystem som t.ex. återvinningscentralen och turbil för insamling av farligt avfall.

## 1.11 Utebliven hämtning

Utebliven avfallshämtning av kärl- och säckavfall och/eller latrin ska anmälas till VEMAB snarast möjligt, dock minst 3 dagar innan nästa ordinarie hämtning. Om avfallet trots detta inte hämtas innan nästa ordinarie avfallshämtning och orsaken inte är fastighetsinnehavarens, kan denne efter skriftlig begäran till VEMAB bli berättigad till återbetalning enligt tabell nedan. Begäran ska ske på särskild blankett som finns på VEMAB:s hemsida.

Om hämtning av kärl- och säckavfall inte kunnat utföras på grund av hinder som orsakats av fastighetsinnehavaren t.ex. att denne inte hållit vägen till hämtstället halkfri och snöröjd, avfallet är felsorterat eller om avfallsbehållaren inte är utställd senast kl 06:00 på tömningsdagen tas dock full renhållningsavgift ut.

**Tabell 1 Återbetalning för utebliven hämtning, kr inkl. moms**

Typ av hämtning	Återbetalning per utebliven hämtning och behållare
Kärl upp till 370 liter	30 kr
Kärl större än 370 liter	40 kr
Container 2-3 kbm	200 kr
Container 6-8 kbm	400 kr
Djupbehållare	400 kr
Latrin	100 kr

## 1.12 Övergångsbestämmelser

VEMAB kommer att etappvis införa ett nytt insamlingssystem för kärl- och säckavfall i kommunen. Införandet genomförs enligt tidplan som fastställs av VEMAB.

För fastighetsinnehavare i en- och tvåfamiljshus, fritidshus, flerfamiljshus och verksamheter som genom VEMAB erbjudits att ta del av de tjänster som ingår i det nya insamlingssystemet för kärl- och säckavfall debiteras de grundavgifter enligt kap 2.1 och hämtningsavgifter enligt kap 2.2.1 - 2.2.3 i detta taxedokument. Avgifterna i kap 2.1 och 2.2.1 - 2.2.3 träder i kraft från och med det datum som VEMAB meddelar till fastighetsinnehavaren. Fram till och med det datum som VEMAB meddelar till fastighetsinnehavaren under införandeperioden utgår grundavgifter och hämtningsavgifter enligt bilaga 1 i detta taxedokument.

Fastighetsinnehavare som inte erbjudits att ta del av de nya tjänster som VEMAB erbjuder för insamling av kärl- och säckavfall erlägger hämtningsavgift enligt bilaga 1 i detta taxedokument.

## 2 Grund- och hämningsavgifter

### 2.1 Grundavgifter

Samtliga fastighetsinnehavare ska erlägga årlig grundavgift. Grundavgift ska betalas för varje byggnad som är beboelig eller där människor kan vistas, inkl. jaktstugor, stugor som används vid t.ex. skogsskötsel och hus som ägs av ideella föreningar såsom byalag.

#### *Grönt abonnemang*

En- och tvåfamiljshus, fritidshus, lägenheter och verksamheter som sorterar matavfall, tidningar, pappersförpackningar, plastförpackningar, metallförpackningar, färgade och ofärgade glasförpackningar via ett fastighetsnära insamlingssystem inom fastigheten betalar grundavgift ”Grönt abonnemang”.

#### *Gult abonnemang*

En- och tvåfamiljshus, fritidshus, lägenheter och verksamheter som sorterar ut matavfall via ett fastighetsnära insamlingssystem inom fastigheten men som inte sorterar ut samtliga fraktioner av förpackningar och tidningar via ett fastighetsnära insamlingssystem inom fastigheten betalar grundavgift ”Gult abonnemang”.

#### *Rött abonnemang*

En- och tvåfamiljshus, fritidshus, lägenheter och verksamheter som inte sorterar ut matavfall via ett fastighetsnära insamlingssystem inom fastigheten betalar grundavgift ”Rött abonnemang”.

#### *Abonnemang hemkompost*

En- och tvåfamiljshus som komposterar allt sitt matavfall i en kompost på den egna fastigheten som uppfyller kraven och är anmäld enligt kommunens föreskrifter om avfallshantering och som har hämtning av kärl- och säckavfall varannan vecka i ett 80 liter kärl betalar grundavgift ”Abonnemang hemkompost”.

Fritidshus som komposterar allt sitt matavfall i en kompost på den egna fastigheten som uppfyller kraven och är anmäld enligt kommunens föreskrifter om avfallshantering och som har hämtning av kärl- och säckavfall var fjärde vecka i ett 190 liter kärl betalar grundavgift ”Abonnemang hemkompost”.

#### *Avgift vid uppehåll i hämtning*

Fastighetsinnehavare som av kommunen beviljats uppehåll eller befrielse från hämtning av kärl- och säckavfall betalar grundavgift ”Avgift vid uppehåll från hämtning”.

**Tabell 2 Grundavgifter för olika kundkategorier, kr och år inkl. moms**

Kundkategori	Grönt abonnemang	Gult abonnemang	Rött abonnemang	Abonnemang hemkompost	Avgift vid uppehåll/befrielse från hämtning
En- och tvåfamiljshus, per hushåll	1 425 kr	1 556 kr	3 013 kr	2 575 kr	0 kr
Lägenhet, per lägenhet	750 kr	750 kr	1 612 kr		0 kr
Fritidshus, per hushåll	919 kr	1 000 kr	1 500 kr	1 125 kr	0 kr
Verksamhet, per hämtningsställe	438 kr	750 kr	1 900 kr		0 kr

## 2.2 Hämtningsavgifter

Nivån på hämtningsavgiften avgörs av kundens val av behållare och hämtningsintervall.

Avfallsbehållare ska på tömningsdagen vara utställd senast kl 06:00. Om avfallsbehållaren, vid ordinarie hämtningstillfälle inte innehåller något avfall har hämtningsskyldigheten ändå fullgjorts. Samma sak gäller om avfallsbehållaren inte varit tillgänglig för hämtning, exempelvis på grund av att väg inte hållits farbar, något blockerar behållaren eller att kärlet inte är utställt i föreskriven tid.

### 2.2.1 Hämtningsavgifter för en- och tvåfamiljshus

Fastighetsinnehavare av en- och tvåfamiljshus kan välja mellan tre olika sorteringsalternativ för sitt kärl- och säckavfall.

#### Grönt abonnemang

Fastighetsinnehavare sorterar ut matavfall, restavfall, tidningar samt förpackningar av glas, metall, plast och papper i ett fastighetsnära insamlingsystem med fyrfackskärl. I abonnemanget ingår två stycken kärl med fack för åtta stycken avfallsfraktioner samt sorteringsutrustning för matavfall.

**Tabell 3 Grönt abonnemang med insamling av restavfall, matavfall, tidningar och förpackningar av glas, metall, plast och papper, kr per år inkl. moms för två behållare**

Avfallskärl	Hämtningsintervall	Avgift
2 st. 240 liters kärl med fyra fack*	Kärl 1: 26 ggr/år Kärl 2: 13 ggr/år	1 425 kr
2 st. 370 liters kärl med fyra fack	Kärl 1: 26 ggr/år Kärl 2: 13 ggr/år	1 550 kr

\* får endast nyttjas av hushåll med maximalt två personer med små mängder avfall.

#### Gult abonnemang

Fastighetsinnehavare sorterar ut matavfall, restavfall, tidningar och färgade glasförpackningar i ett fastighetsnära insamlingsystem med fyrfackskärl och lämnar övriga förpackningar till allmän insamlingsplats för dessa avfallsslag. I abonnemanget ingår ett avfallskärl med fack för fyra avfallsfraktioner samt sorteringsutrustning för matavfall.

Fastighetsinnehavare som önskar sortera ut matavfall och restavfall, och lämna tidningar och alla typer av förpackningar till allmän insamlingsplats, ska meddela VEMAB. Fyrfackskärlets insats för tidningar och ofärgade glasförpackningar hämtas då av VEMAB, men fastighetsinnehavaren ska ändå betala samma avgift som anges nedan.

**Tabell 4 Gult abonnemang med insamling av matavfall, restavfall, tidningar och färgade glasförpackningar, kr per år inkl. moms**

Avfallskärl	Hämtningsintervall	Avgift
1 st. 240 liters kärl med fyra fack*	26 ggr/år	1 425 kr
1 st. 370 liters kärl med fyra fack	26 ggr/år	1 550 kr

\* får endast nyttjas av hushåll med maximalt två personer med små mängder avfall.

### Rött abonnemang

Fastighetsinnehavare som inte sorterar ut matavfall i kärl och som lämnar tidningar och förpackningar till allmän insamlingsplats för dessa avfallsslag lämnar osorterat restavfall i ett kärl. I abonnemanget ingår en avfallsbehållare för osorterat restavfall. För kärl större än 240 liter utgår avgift för inköp/hyra och utkörning enligt kap 3.7 och 3.8.

Tjänster med beteckningen ”hemkompost” är endast valbara för fastigheter som komposterar allt sitt matavfall i en kompost på den egna fastigheten som uppfyller kraven och är anmäld enligt kommunens föreskrifter om avfallshantering.

**Tabell 5 Rött abonnemang, kr per behållare och år inkl. moms**

Avfallsbehållare	Hämtningsintervall	Behållare för osorterat restavfall
Kärl, 80 liter HK	26 ggr/år	400 kr
Kärl, 120 liter*	26 ggr/år	731 kr
Kärl, 190 liter	26 ggr/år	869 kr
Kärl, 240 liter	26 ggr/år	1 000 kr

HK = Hemkompost

\* Endast befintliga kunder, inga nya 120 liter kärl lämnas ut

### 2.2.2 Hämtningsavgifter för fritidshus

Fastighetsinnehavare i fritidshus kan välja mellan tre olika sorteringsalternativ för sitt kärl- och säckavfall.

#### Grönt abonnemang

Fastighetsinnehavare sorterar ut matavfall, restavfall, tidningar samt förpackningar av glas, metall, plast och papper i ett fastighetsnära insamlingssystem med fyrfackskärl. I abonnemanget ingår två stycken kärl med fack för åtta stycken avfallsfraktioner samt sorteringsutrustning för matavfall.

**Tabell 6 Grönt abonnemang med insamling av matavfall, restavfall, tidningar och förpackningar, kr för två behållare och år inkl. moms**

Avfallskärl	Hämtningsintervall	Avgift
2 st. 240 liters kärl med fyra fack*	Kärl 1: 10 ggr/år v 20-39 Kärl 2: 5 ggr/år v 20-39	455 kr
2 st. 240 liters kärl med fyra fack*	Kärl 1: 6 ggr/år v 24-35 Kärl 2: 3 ggr/år v 24-35	259 kr
2 st. 370 liters kärl med fyra fack	Kärl 1: 10 ggr/år v 20-39 Kärl 2: 5 ggr/år v 20-39	519 kr
2 st. 370 liters kärl med fyra fack	Kärl 1: 6 ggr/år v 24-35 Kärl 2: 3 ggr/år v 24-35	325 kr

\* får endast nyttjas av hushåll med maximalt två personer med små mängder avfall.

#### Gult abonnemang

Fastighetsinnehavare sorterar ut matavfall, restavfall, tidningar och färgade glasförpackningar i ett fastighetsnära insamlingssystem med fyrfackskärl och lämnar övriga förpackningar till allmänt insamlingssystem för dessa avfallslag. I abonnemanget ingår ett avfallskärl med fack för fyra avfallsfraktioner samt sorteringsutrustning för matavfall.

Fastighetsinnehavare som önskar sortera ut matavfall och restavfall, och lämna tidningar och alla typer av förpackningar till allmän insamlingsplats, ska meddela VEMAB. Fyrfackskärls insats för tidningar och ofärgade glasförpackningar hämtas då av VEMAB, men fastighetsinnehavaren ska ändå betala samma avgift som anges nedan.

**Tabell 7 Gult abonnemang med insamling av matavfall, restavfall, tidningar och färgade glasförpackningar, kr per behållare och år inkl. moms**

Avfallskärl	Hämtningsintervall	Avgift
1 st. 240 liters kärl med fyra fack*	10 ggr/år v 20-39	455 kr
1 st. 240 liters kärl med fyra fack*	6 ggr/år v 24-35	259 kr
1 st. 370 liters kärl med fyra fack	10 ggr/år v 20-39	519 kr
1 st. 370 liters kärl med fyra fack	6 ggr/år v 24-35	325 kr

\* får endast nyttjas av hushåll med maximalt två personer med små mängder avfall.

### Rött abonnemang

Fastighetsinnehavare som inte sorterar ut matavfall i kärl och som lämnar tidningar och förpackningar till allmän insamlingsplats för dessa avfallslag lämnar osorterat restavfall i ett kärl. I abonnemanget ingår ett avfallskärl för osorterat restavfall.

Tjänster med beteckningen ”hemkompost” är endast valbara för fastigheter som komposterar allt sitt matavfall i en kompost på den egna fastigheten som uppfyller kraven och är anmäld enligt kommunens föreskrifter om avfallshantering.

**Tabell 8 Rött abonnemang, kr per behållare och år inkl. moms**

Avfallsbehållare	Hämtningsintervall	Behållare för osorterat restavfall
Kärl, 190 liter	10 ggr/år vecka 20-39	534 kr
Kärl, 190 liter	6 ggr/år vecka 24-35	335 kr
Kärl, 190 liter HK	5 ggr/år vecka 20-39	306 kr
Säck, 160 liter BS	2 ggr/år* vecka 20-21 och v 38-39	240 kr
Container, 3 kbm vipp	10 ggr/år vecka 20-39	4 505 kr

\* Kräver partiell dispens, endast befintliga kunder

BS = Byte säck HK = Hemkompost

### 2.2.3 Hämtningsavgifter för flerfamiljshus och verksamheter

Fastighetsinnehavare av flerfamiljshus och verksamheter kan välja mellan olika sorteringsalternativ för kärl- och säckavfall.

Flerfamiljshus och verksamheter har möjlighet att beställa hämtning av förpackningar och tidningar i separata kärl genom VEMAB:s försorg. VEMAB:s avgifter för hämtning av förpackningsavfall och tidningar i separata avfallskärl finns i särskild prislista. Fastighetsinnehavare i flerfamiljshus och verksamheter har även möjlighet att sortera ut restavfall, matavfall samt förpackningar och tidningar i ett fastighetsnära insamlingssystem med fyrfackskärl.

Fastighetsinnehavare och boende som inte sorterar ut förpackningar och tidningar inom fastigheten lämnar förpackningar och tidningar till allmänt insamlingssystem för dessa avfallsslag.

#### **Insamling av matavfall och restavfall i separata avfallsbehållare**

Matavfall och restavfall kan hämtas i separata kärl. Kärl upp till 240 liter ingår i avgiften för de fastighetsinnehavare som nyttjar separata kärl för insamling av matavfall och restavfall. För separata kärl större än 240 liter som köps eller hyrs av fastighetsinnehavaren utgår avgift för inköp, hyra och utkörning enligt kap 3.7 och 3.9. Djupbehållare och containrar bekostas av fastighetsinnehavaren. VEMAB:s entreprenör erbjuder uthyrning av containrar. Hyreskostnad ska regleras genom överenskommelse mellan entreprenör och fastighetsinnehavare utan VEMAB:s medverkan.

För fastigheter med separata avfallsbehållare för matavfall ingår sorteringsutrustning för matavfall till lägenhetsinnehavare i avgiften.

Fastighetsinnehavare som inte sorterar ut matavfall i separat avfallsbehållare lämnar osorterat restavfall i behållare för restavfall.

**Tabell 9 Insamling av matavfall och restavfall i separata avfallsbehållare, kr per behållare och år inkl. moms**

<b>Avfallsbehållare</b>	<b>Hämtningsintervall</b>	<b>Avgift</b>
<b>Matavfall</b>		
Kärl, 140 liter	26 ggr/år	538 kr
Kärl, 140 liter	52 ggr/år	1 075 kr
Kärl, 370 liter	26 ggr/år	1 313 kr
Kärl, 370 liter	52 ggr/år	2 625 kr
Djupbehållare, 0,5-1 kbm	26 ggr/år	12 500 kr
Djupbehållare, 0,5-1 kbm	52 ggr/år	25 000 kr
Matavfallstank < 4 kbm	26 ggr/år	47 125 kr
Matavfallstank < 4 kbm	52 ggr/år	94 250 kr
Matavfallstank 4,1 – 9 kbm	26 ggr/år	104 000 kr
Matavfallstank 4,1 – 9 kbm	52 ggr/år	208 000 kr



<b>Restavfall</b>		
Kärl, 190 liter	26 ggr/år	869 kr
Kärl, 190 liter	52 ggr/år	1 738 kr
Kärl, 240 liter	26 ggr/år	1 000 kr
Kärl, 240 liter	52 ggr/år	2 000 kr
Kärl, 370 liter	26 ggr/år	1 731 kr
Kärl, 370 liter	52 ggr/år	3 462 kr
Kärl, 370 liter	104 ggr/år	6 924 kr
Kärl, 660 liter	26 ggr/år	2 725 kr
Kärl, 660 liter	52 ggr/år	5 450 kr
Kärl, 660 liter	104 ggr/år	10 900 kr
Vippcontainer 2-3 kbm	26 ggr/år	10 237 kr
Vippcontainer, 2-3 kbm	52 ggr/år	20 474 kr
Vippcontainer, 6-8 kbm	26 ggr/år	22 312 kr
Vippcontainer, 6-8 kbm	52 ggr/år	44 624 kr
Lastväxlarcontainer, omlastning	26 ggr/år	84 500 kr
Lastväxlarcontainer, omlastning	52 ggr/år	169 000 kr
Djupbehållare, 3-4,5 kbm	26 ggr/år	15 750 kr
Djupbehållare, 3-4,5 kbm	52 ggr/år	31 500 kr
Djupbehållare, 4,51-6 kbm	26 ggr/år	22 312 kr
Djupbehållare, 4,51-6 kbm	52 ggr/år	44 624 kr
Säck, 160 liter BS*	26 ggr/år	1 333 kr
Säck, 160 liter BS*	52 ggr/år	2 666 kr
Säck, 160 liter LS*	26 ggr/år	1 333 kr
Säck, 160 liter LS*	52 ggr/år	2 666 kr
Säck, 240 liter LS*	26 ggr/år	2 000 kr
Säck, 240 liter LS*	52 ggr/år	4 000 kr
Säck, 240 liter LS/KO*	26 ggr/år	2 666 kr
Säck, 240 liter LS/KO*	52 ggr/år	5 332 kr

BS = Byte säck LS = Losstagen säck

KO = Komprimerad

Tjänster med fler än 26 tömningar per år är endast valbara efter överenskommelse med VEMAB i det enskilda fallet.

\*Endast befintliga kunder där kärllhämtning ej är möjlig, inga nya hämtställen med säckar accepteras.

### Abonnemang fyrfackskärl

Fastighetsinnehavaren sorterar ut matavfall, restavfall, tidningar samt förpackningar av glas, metall, plast och papper i ett fastighetsnära insamlingsystem med fyrfackskärl. I abonnemanget ingår två stycken kärl med fack för åtta stycken avfallsfraktioner samt sorteringsutrustning för matavfall till lägenhetsinnehavare.

**Tabell 10 Fastighetsnära insamling med fyrfackskärl, kr för två behållare och år inkl. moms**

Avfallskärl	Hämtningsintervall	Avgift
2 st. 660 liters kärl med delade fack	13 ggr/år respektive 26 ggr/år	4 600 kr

## 3 Tilläggsavgifter

### 3.1 Gångavstånd

Ordinarie hämningsavgifter gäller för kärl och säck placerade högst 4 meter från tomtgräns närmast hämningsfordonets uppställningsplats. Om hämningsfordonet tillåts köra in på fastigheten ska kärlden placeras högst 4 meter från fordonets uppställningsplats. För flerfamiljshus och verksamheter som har kärl eller säck i soprum eller motsvarande avfallsutrymmen inom fastigheten kan gångavstånd uppemot 15 meter ingå i hämningsavgiften efter VEMAB:s godkännande.

Vid gångavstånd längre än 4 respektive 15 meter tillkommer tilläggsavgift enligt nedan.

Maximalt gångavstånd som får förekomma är 30 meter. Gångavstånd mäts som enkel väg.

I de fall hämtning av kärl eller säck försvåras exempelvis genom att kärl eller säck är placerat i svåråtkomliga avfallsutrymmen som kräver extra insats av renhållningspersonal i samband med hämtning eller om renhållaren behöver använda personhiss för att hämta avfallsbehållare eller liknande utgår extra avgift för placeringstillägg med 50 kr per hämtning.

**Tabell 11 Tilläggsavgift för gångavstånd för säck samt för kärl som lämnas vid tomtgräns efter tömning, kr per tjänst och år inkl. moms**

Avfallsbehållare lämnas vid tomtgräns efter tömning.	4-15 meter	16-30 meter
5 ggr/år* ***	100 kr	200 kr
6 ggr/år*	120 kr	240 kr
9 ggr/år* **	180 kr	360 kr
10 ggr/år *	200 kr	400 kr
15 ggr/år * **	299 kr	598 kr
26 ggr/år	519 kr	1 038 kr
39 ggr/år **	778 kr	1 556 kr
52 ggr/år	1 037 kr	2 074 kr
104 ggr/år	2 075 kr	4 150 kr

\* gäller endast fritidshus

\*\* gäller hämtning av två flerfackskärl, sammanlagt antal hämtningar

\*\*\* gäller endast vid ”abonnemang hemkompost”

**Tabell 12 Tilläggsavgift för gångavstånd över 4 meter där behållare, efter tömning, lämnas vid ordinarie uppställningsplats, kr per tjänst och år inkl. moms**

Avfallsbehållare lämnas vid ordinarie uppställningsplats efter tömning.	4-15 meter	16-30 meter
5 ggr/år* ***	200 kr	266 kr
6 ggr/år*	239 kr	319 kr
9 ggr/år* **	360 kr	479 kr
10 ggr/år *	399 kr	532 kr
15 ggr/år * **	599 kr	798 kr
26 ggr/år	1 037 kr	1 383 kr
39 ggr/år **	1 557 kr	2 075 kr
52 ggr/år	2 075 kr	2 766 kr
104 ggr/år	4 150 kr	5 533 kr

\* gäller endast fritidshus

\*\* gäller hämtning av två flerfackskärl, sammanlagt antal hämtningar

\*\*\* gäller endast vid "abonnemang hemkompost"

### 3.2 Latrinhämtning

För permanentboende hämtas latrin varannan vecka året om. För fritidsboende hämtas latrin under säsong 10 ggr/år under vecka 20-39 alternativt 6 ggr/år under vecka 24-35.

**Tabell 13 Hämtning av latrinkärl, kr per år inkl. moms**

	Avgift
Permanentboende året om 26 ggr/år	7 583 kr
Fritidshus säsong 10 ggr/år, vecka 20-39	2 917 kr
Fritidshus säsong 6 ggr/år, vecka 24-35	1 750 kr

Extra hämtning av latrinkärl kan ske efter beställning. Avgift för extra hämtning utgår med 292 kr per kärl samt ytterligare 250 kr i budningsavgift per tillfälle.

Latrinbehållare sätts ut intill avfallsbehållaren senast kl 06:00. Om ingen latrinbehållare, vid ordinarie hämtningstillfälle, har placerats vid hämtningsstället har ändå hämtningsskyldigheten fullgjorts.

### 3.3 Slamtömning av slamavskiljare och slutna tankar

**Tabell 14 Slamtömning av slamavskiljare och slutna tankar, kr inkl. moms**

	<b>Avgift vid ordinarie tömning enligt fastställt schema</b>
Permanentboende 0-4 kbm	1 200 kr
Permanentboende 4,1-9 kbm,	1 800 kr
Permanentboende > 9,1 kbm	3 000 kr
Permanentboende, bad, disk och tvättbrunn (BDT)	1 200 kr
Fritidshus 0-4 kbm	1 200 kr
Fritidshus 4,1-9 kbm	1 800 kr
Fritidshus > 9,1 kbm	3 000 kr
Fritidshus, bad, disk och tvättbrunn (BDT)	1 200 kr

**Tabell 15 Tilläggstjänster i samband med slamtömning, kr inkl. moms**

<b>Tilläggstjänst</b>	<b>Tilläggsavgift per hämtning</b>
Volym > 9,1 kbm, per kbm	263 kr
Jourtömning vardag måndag-torsdag. tömning samma dag om beställning sker efter 13.00	4 500 kr
Jourtömning fredag och helg. Tömning samma dag om beställning sker efter 13.00 fredag	5 500 kr
Budning akut, tömning samma dag om beställning sker före 13.00 vardag.	2 150 kr
Budning, tömning senast nästkommande vardag.	1 150 kr
Budning, tömning inom 8 dygn	290 kr
Budning, tömning vid specifik tidpunkt som kund bestämt och beställt 1-3 arbetsdagar i förväg	2 150 kr
Budning, tömning vid specifik tidpunkt som kund bestämt och beställt minst 4 arbetsdagar i förväg	1 150 kr
Slanglängd över 50 meter	610 kr
Tömning med specialfordon	610 kr
Tömning av extra slamavskiljare/tank < 4 kbm i samband med tömning av ordinarie anläggning	365 kr
Framkörningsavgift när budad tömning ej kunnat utföras	790 kr
Tömning där kunden deltar vid tömning, entreprenören meddelar dag och tid i förväg	215 kr
Tömning som kräver dubbelbemanning	500 kr

Kontroll av utförd tömning efter begäran från kund. Avgiften tas ut om det visar sig att tömningen är korrekt utförd. Entreprenören meddelar dag och tid för kontrollen i förväg	1 000 kr
--	----------

### 3.4 Hämtning av grovavfall

#### Budad hämtning av grovavfall

Hämtning av grovavfall hos hushåll utförs efter beställning (budning) till VEMAB. Avfallet ska sorteras enligt anvisningar från VEMAB. För hämtning av bygg- och rivningsavfall och annat avfall som inte kan betraktas som hushållens grovavfall hänvisas till entreprenörer som har tillstånd att transportera avfall. Mindre mängder bygg- och rivningsavfall, motordelar och liknande kan lämnas på Vimmerby återvinningscentral.

Endast grovavfall som normalt uppstår i ett hushåll hämtas vid fastigheten. Det grovavfall som hämtas ska kunna hanteras av en person och varje enskilt kolli får inte väga mer än 15 kg. För kolli som väger över 15 kg tillkommer avgift för extra personal enligt kap 4. Avgift för specialfordon enligt kap 4 tillkommer om grovavfallet kräver hämtning av annat fordon än det fordon som kommunen normalt använder för grovavfallshämtning.

Om avfallet i efterhand konstateras vara osorterat tillkommer sorteringsavgift med 500 kr per påbörjad kbm inklusive moms.

Avfallet ska placeras vid tomtgräns eller där hämtningsfordonet kan stanna vid tidpunkt som bestäms vid beställningen. Säckar/kolli ska märkas med uppgift om vad de innehåller.

**Tabell 16 Budad hämtning av grovavfall, kr inkl. moms**

Volym hämtat grovavfall	Avgift
< 2 kbm	400 kr
2 – 4 kbm	600 kr

#### Hämtning av säck med brännbart grovavfall i samband med ordinarie hämtning

Extra säckar med brännbart grovavfall kan hämtas i samband med ordinarie hämtning av restavfall enligt nedanstående avgift. Grovavfallet måste vara förpackat i genomskinlig säck för att kunna hämtas. Varje säck får inte väga mer än 15 kg. Grovavfall får inte innehålla förpackningar eller tidningar. Debitering sker i efterskott.

**Tabell 17 Hämtning av säck med brännbart grovavfall, kr inkl. moms**

	Avgift
Hämtning av säck med brännbart grovavfall, avgift per säck	55 kr

### 3.5 Extra hämtningar m.m.

#### Extra hämtning av kärl- och säckavfall.

Om fastighetsinnehavare önskar extra tömning av ordinarie avfallsbehållare (budning) eller extra hämtning av brännbart restavfall i säck som sker i samband med ordinarie hämtning utgår avgifter enligt nedan. Varje säck får inte väga mer än 15 kg. Extra hämtning utförs normalt inom 2 arbetsdagar från beställning (budning). Säck med brännbart restavfall som placerats intill ordinarie avfallsbehållare hämtas vid ordinarie hämtning, debitering sker i efterskott (ingen särskild beställning krävs). Säck som används ska vara genomskinlig och restavfallet får inte innehålla förpackningar eller tidningar.

Tabell 18 Extra hämtning av kärl- och säckavfall, kr inkl. moms

	Hämningsavgift per behållare	Budningsavgift per hämtningstillfälle
Kärl upp till 370 liter	40 kr	265 kr
Kärl större än 370 liter	60 kr	265 kr
Container 2-3 kbm	400 kr	265 kr
Container 6-8 kbm	900 kr	265 kr
Lastväxlarcontainer	3 125 kr	265 kr
Tömning av djupbehållare	850 kr	265 kr
Matavfallstank < 4 kbm	2 633 kr	265 kr
Matavfallstank 4,1 - 9 kbm	4 850 kr	265 kr
Säck med brännbart restavfall, i samband med ordinarie hämtning	55 kr	

### 3.6 Löst avfall utanför avfallsbehållare

Hämtning av löst avfall från affärer och liknande i samband med ordinarie hämtning utförs enligt avgift nedan. Avfallet placeras högst 20 meter från för hämningsfordon framkomlig väg om inte annat överenskommit med VEMAB. Abonnemang med hämtning av löst avfall nytecknas ej.

Tabell 19 Löst avfall utanför avfallsbehållare, kr inkl. moms

	Avgift
Löst avfall, per kbm	260 kr

### 3.7 Byte av kärl

Byte av kärlstorlek och kärityp kan ske efter beställning till VEMAB till nedanstående avgift.

**Tabell 20 Byte av kärl, kr inkl. moms**

	<b>Avgift per kärl</b>
Byte, utställning eller hemtagning av kärl, upp till 240 liter inkl flerfack	265 kr
Byte, utställning eller hemtagning av kärl, 370 liter inkl flerfack	265 kr
Byte, utställning eller hemtagning av kärl, 660 liter inkl flerfack	333 kr
Utkörning eller hemtagning av box för ljuskällor och batterier	55 kr

Vid nya abonnemang ex nybyggda fastigheter, vid ägarbyte eller då kommunen inför nya insamlingssystem som kräver användning av andra kärl, ställer/byter VEMAB ut kärlet utan kostnad. Vid beslut om dispens enligt kommunens föreskrifter om avfallshantering tar VEMAB hem kärlet utan kostnad.

Trasiga kärl anmäls till VEMAB. Byte av dessa sker avgiftsfritt om det är fråga om normalt slitage. Fastighetsinnehavaren ansvarar för de kärl som ingår i abonnemanget (t ex rengöring och tillsyn) och kan bli ersättningsskyldig om kärl försvinner eller går sönder vid oaktsam hantering.

### 3.8 Inköp och hyra av kärl

I hämtningsavgiften ingår fyrfackskärl till och med 660 liter eller separata enfackskärl till och med 240 liter.

Separata enfackskärl större än 240 liter kan antingen köpas eller hyras av VEMAB. Kärl som införskaffats på annan väg godkänns i normalfallet ej.

**Tabell 21 Köp och hyra av kärl, kr inkl. moms**

	<b>Avgift</b>
Köp av kärl över 240 liter	VEMAB:s självkostnad + 10 % administrativt påslag
Hyra kärl upp till 240 liter, per år	96 kr
Hyra kärl 370 liter, per år	191 kr
Hyra kärl 660 liter, per år	380 kr

### 3.9 Hämtning av ljuskällor och småbatterier

Hämtning av ljuskällor och småbatterier kan ske i samband med hämtning av kärl- och säckavfall i fyrfackskärl samt från fastigheter med låsbara avfallsutrymmen. Hämtning sker i särskilda boxar som tillhandahålls av VEMAB. Med ljuskällor avses glödlampor, lågenergilampor, ledlampor, små lysrörlampor och halogenlampor (ej lysrör). Med småbatterier avses mobiltelefonbatterier, små uppladdningsbara batterier, batterier till elektriska verktyg och övriga små batterier som inte är inbyggda i en produkt.

Boxen ska förvaras inomhus. Vid behov av tömning (när boxen börjar bli full) ska fastighetsinnehavare med fyrfackskärl hänga ut boxen på kärl nr 1 i samband med ordinarie hämtning. Efter att tömning skett ansvarar fastighetsinnehavaren för att ta in boxen.

Vid flerfamiljshus och verksamheter ska boxarna förvaras inomhus i fastighetens avfallsutrymme i anslutning till ordinarie avfallsbehållare. När behov föreligger (när boxen börjar bli full) töms boxen i samband med ordinarie hämtning av kärl- och säckavfall.

**Tabell 22 Hämtning av ljuskällor och småbatterier, kr inkl. moms**

	<b>Avgift per behållare och år</b>
Tvådelad behållare för småbatterier och ljuskällor, ca 5 liter, för en- och tvåfamiljshus	100 kr
Behållare småbatterier, ca 15 liter för flerfamiljshus och verksamheter	200 kr
Behållare ljuskällor, ca 15 liter för flerfamiljshus och verksamheter	200 kr



## 4 Avgifter för övriga tjänster

I de fall fastighetsinnehavare har behov av hämtning, behandling eller tjänst som omfattas av det kommunala renhållningsansvaret men som inte ryms inom det tjänsteutbud som finns i renhållningstaxan kap 2-3 utgår avgifter enligt tabellen nedan.

Avgifter för övriga tjänster utgår t.ex. om fastighetsinnehavaren önskar hämtning av farligt avfall vid fastigheten, i de fall kolli som innehåller grovavfall väger mer än 15 kg eller om det krävs andra fordon för att hämta avfall än vad som normalt används i kommunen.

Tabell 23 Övriga tjänster, kr inkl. moms

Tjänst	Avgift per hämtningstillfälle	Avgift per påbörjad timme för tillkommande tid, utöver normal hämtning, på hämtplatsen
Avfallsfordon som normalt används inom kommunen.	1 250 kr	1 250 kr
Specialfordon som normalt inte används inom kommunen.	1 400 kr	1 400 kr
Extra personal.	750 kr	750 kr

Tjänst	Avgift per ton
Behandling brännbart avfall	990 kr
Behandling övrigt avfall	Enligt VEMAB:s självkostnad plus 20 % administrativt påslag

Tjänst	Avgift
Hyra av container inkl utställning och hemtagning	Enligt entreprenörens prislista (beställs direkt hos entreprenör)

## 5 Bilaga 1 – Avgifter under införandetiden

Avgifter som utgår under införandetiden enligt kapitel 1.12, övergångsbestämmelser.

### 5.1 Grundavgifter

Samtliga fastighetsinnehavare av ska erlägga en årlig grundavgift. Grundavgift ska betalas för varje byggnad som är beboelig eller där människor kan vistas och har avfallshämtning, inkl. jaktstugor, stugor som används vid t.ex. skogsskötsel och hus som ägs av ideella föreningar såsom byalag där avfallshämtning sker.

Fördelning av grundavgift efter typ av kund/boende.

**Tabell 24 Grundavgifter för olika kundkategorier, kr per år inkl. moms**

Typ av kund	Grundavgift
En- och tvåfamiljshus, per hushåll	938 kr
Lägenhet, per lägenhet	625 kr
Kommunal inrättning, per hämtningsställe	413 kr
Verksamhet, per hämtningsställe	413 kr
Fritidshus, per hushåll	606 kr
Övriga	413 kr

### 5.2 Hämtningsavgifter

Om avfallsbehållaren, vid ordinarie hämtningstillfälle, inte innehåller något avfall har ändå hämtningsskyldigheten fullgjorts. Samma sak gäller om avfallsbehållaren inte varit tillgänglig för hämtning, exempelvis på grund av att väg inte hållits farbar, något blockerar behållaren eller att kärlet inte är utställt i föreskriven tid.

Hämtningsavgiften ändras i förhållande till hämtningsintervall. Exempelvis innebär hämtning varje vecka dubbel hämtningsavgift jämfört med hämtning var 14: dag. Alla avgifter anges vid hämtning var 14: dag som är det normala. Hämtning glesare än 14 dagar tillåts ej. Hämtning tätare än var 14: dag tillåts endast efter överenskommelse med VEMAB.

**Tabell 25 Hämtningsavgifter kommunalt avfall 80 – 240 liter kärl, kr per behållare och år inkl moms**

Avgift inkl kärlyra, hämtning var 14:e dag

Abonnemang	Årsavgift
80 lit kärl *	533 kr
120 lit kärl **	1 031 kr
190 lit kärl	1 244 kr
240 lit kärl	1 656 kr

\* kräver godkänd varmkompost, se kommunens avfallsföreskrifter

\*\* endast befintliga kunder, inga nya 120 l kärl lämnas ut

**Tabell 26 Hämtningsavgifter kommunalt avfall 370 – 800 liter kärl, kr per behållare och år inkl moms**

Avgift exkl. kärlyra, hämtning var 14:e dag

Abonnemang	Årsavgift
370 lit kärl	2 306 kr
660 lit kärl	3 300 kr
800 lit kärl	4 650 kr

Kärlet ska vara utställt 05.00 hämtningsdagen.

**Tabell 27 Hämtningsavgifter kommunalt avfall 160 – 240 liter säck, kr per säck och år inkl moms**

Avgift exkl. säckställshyra, hämtning var 14:e dag

Abonnemang	Årsavgift
160 lit säck BS	1 982 kr
160 lit säck LS	1 982 kr
240 lit säck BS	2 424 kr
240 lit säck LS	2 424 kr
240 lit säck BS/KO	2 824 kr
240 lit säck LS/KO	2 824 kr
240 lit säck KO säck i hög	2 824 kr

BS = Byte säck

LS = Losstagen säck

KO = Komprimerad

**Tabell 28 Hämtningsavgifter underjordsbehållare, typ Molok 3 m<sup>3</sup> – 5 m<sup>3</sup>, kr per behållare och år inkl moms**

Avgift inkl byte av insatsäck i plast, hämtning var 14:e dag

Abonnemang	Årsavgift
Molok 5 m <sup>3</sup>	25 938 kr
Molok 3 m <sup>3</sup>	22 875 kr

**Tabell 29 Hämtningsavgifter komprimerande container, lastväxlare eller liftdumper, kr per behållare och år inkl moms**

Gäller när container tas till omlastningsanläggning för tömning och sedan ställs tillbaka, hämtning var 14:e dag.

Abonnemang	Årsavgift
Komprimerad container	43 125 kr
Tillkommer avgift per ton	990 kr / ton

**Tabell 30 Hämtningsavgifter fritidsboende, kr per behållare och år inkl moms**

Abonnemang	Årsavgift
190 lit kärl <sup>1</sup>	528 kr
190 lit kärl <sup>2</sup>	264 kr
160 lit säck BS <sup>3</sup>	190 kr

<sup>1</sup> Hämtning 10 gånger per säsong, veckorna 20 – 39.

<sup>2</sup> Hämtning 5 gånger per säsong, veckorna 20 – 39. Kräver godkänd kompost av matavfall, se kommunens avfallsföreskrifter

<sup>3</sup> Partiell dispens. 2 hämtningar per år, maj och september veckorna 20, 21 och 38, 39.

**Tabell 31 Containerhämtning för kommunalt avfall, kr per behållare och år inkl moms**

Avgift exkl. containerhyra. Container hyrs hos kommunens renhållningsentreprenör. Gäller när container töms på plats direkt till sopbil, hämtning var 14:e dag.

Abonnemang	Årsavgift
Container 2 m <sup>3</sup>	11 438 kr
Container 3 m <sup>3</sup>	17 063 kr
Container 6 m <sup>3</sup>	24 813 kr
Container 8 m <sup>3</sup>	34 063 kr



*Kommunstyrelsen*

§ 440                                  2020/579        2020.3612

## **Taxor och avgifter 2021**

### **Kommunstyrelsens beslut**

Kommunstyrelsen föreslår kommunfullmäktige att fastställa taxor och avgifter för 2021.

### **Sammanfattning**

Inför varje enskilt budgetår ska det fastställas vilka taxor som ska gälla för budgetåret. Det bilagda förslaget anger dessa taxenivåer.

Barn- och utbildningsnämnden kommer att besluta om sina taxor och avgifter den 9 december 2020, vilket innebär att dessa taxor och avgifter uteblir i dagens beslut och kommer tas upp i kommunstyrelsens möte den 15 december och sedan vidare i kommunfullmäktiges möte den 25 januari.

### **Beslutsunderlag**

Tjänsteskrivelse: Taxor och avgifter, id 219980

Förslag till taxor och avgifter för 2021, id 219978

### **Beslutet skickas till**

kommunfullmäktige



Vimmerby  
kommun

# Taxor och avgifter 2021

## Innehållsförteckning

### Kommunstyrelseförvaltningen

Taxa för bilpool	3
Taxa för borgerlig vigsel	3
Taxa för telefonkostnader till koncernbolag	3
Taxa för tryckeriet	3
Taxa för kommunens matdistribution	7
Taxa för kommunens matsalsverksamhet	7
Taxa för kommunens heldygnsabonnemang särskilt boende	8
Taxa för måltider vid korttidsboende	8
Taxa för måltider vid dagverksamhet	8
Taxa för kaffeabbonemang	9
Taxa för stadshusets cafeteria	9
Taxa för lokalvård	9
Taxa för gatukontoret - Lastbilar mm	10
Taxa för gatukontoret - Traktorer mm	11
Taxa för gatukontoret - Bilar och övriga maskiner	12
Taxa för gatukontoret - Arbetskraft	13
Taxa för gatukontoret - Material	13
Taxa för gatukontoret - Lagning efter schaktarbete	14
Taxa för gatukontoret - Felparkeringsavgifter	15
Taxa för räddningstjänsten	16
Taxa för biblioteket	17
Taxa för stadsmuseet Näktergalen	17
Taxa för busshyra YCT 923	17
Taxa för fabriken café	17
Taxa för kulturskolan	18
Taxa för fritidsgårdsutrustning	18
Taxa för Ceos	18
Taxa för ishallen	18
Taxa för lokaluthyrning - Fabriken och Kulturskolan	19

### Socialnämnden

Äldreomsorg - Avgifter som ingår i maxtaxan	20
Äldreomsorg - Avgifter som inte ingår i maxtaxan	20
B-hjälpmedel för turistlån	21
Avgifter för uppdrag av dagligverksamhet (LSS)	21
Avgifter i samband med korttidsvistelse eller korttidstillsyn i samband med boende i familjehem eller bostad med särskild service samt läger/kollo (LSS)	21
Kost sjudagarsboende kostnad per månad	21
Bårtransport	21
Avgifter för serveringstillstånd samt försäljningstillsyn	22
Tillsynsavgifter för permanenta serveringstillstånd	22
Familjerådgivning	23
Placerat barn under 18år	23
Stöd- & hjälpsatser av behandlingskaraktär, vid missbruk	23
Drogtest privatperson	23
Dödsboförvaltning	23
Fortbildning/uppdrag genomfört av socialförvaltningens personal	24

# Kommunstyrelseförvaltningens Taxor och Avgifter 2021

## Taxa för Bilpool

Beskrivning	2021	2020
Bilhyra internt (per mil)	33 kr	33 kr
Startavgift	50 kr	50 kr

## Taxa för Borgerlig vigsel

Beskrivning (exkl moms)	2021	2020
Avgift för borgerlig vigsel	500 kr	500 kr

## Taxa för Telefonkostnader till koncernbolag

Beskrivning (per år, exkl moms)	2021	2020
Vimarhem AB	42 539 kr	42 539 kr
Vimmerby Energi och Miljö AB	83 696 kr	83 696 kr

## Taxa för Tryckeriet

Beskrivning (exkl moms)			Enkelsidigt tryck	Dubbelsidigt tryck
Standard kopieringspapper	Papperformat			
80	A4	Vitt	0,52 kr	0,95 kr
100	A4	Vitt	0,55 kr	0,98 kr
160	A4	Vitt	0,59 kr	1,02 kr
80	A4	Färgat	0,72 kr	1,15 kr
120	A4	Färgat	0,89 kr	1,32 kr
160	A4	Färgat	1,07 kr	1,50 kr
80	A3	Vitt	0,97 kr	1,78 kr
100	A3	Vitt	1,25 kr	1,90 kr
80	A3	Färgat	1,23 kr	1,87 kr
Premium Copy Color A4	Papperformat		Enkelsidigt tryck	Dubbelsidigt tryck
90	A4	Vitt	0,58 kr	1,01 kr
100	A4	Vitt	0,59 kr	1,02 kr
120	A4	Vitt	0,62 kr	1,05 kr
160	A4	Vitt	0,71 kr	1,14 kr
200	A4	Vitt	1,69 kr	2,12 kr
250	A4	Vitt	2,01 kr	2,46 kr
300	A4	Vitt	2,16 kr	2,59 kr
Premium Copy Color A3	Papperformat		Enkelsidigt tryck	Dubbelsidigt tryck
90	A3	Vitt	0,91 kr	1,56 kr
100	A3	Vitt	1,53 kr	2,17 kr
120	A3	Vitt	0,98 kr	1,63 kr
160	A3	Vitt	1,12 kr	1,77 kr
200	A3	Vitt	2,28 kr	3,09 kr
250	A3	Vitt	2,45 kr	3,25 kr
300	A3	Vitt	4,07 kr	4,72 kr



# Kommunstyrelseförvaltningens Taxor och Avgifter 2021

## Prislista Intern (momsfri)

### A4-3 Kopiering/utskift svart-vitt

Standard kopieringspapper	Pappersformat		Enkelsidigt tryck	Dubbelsidigt tryck	Papperskostnad
80	A4	Vitt	0,16 kr	0,27 kr	0,07 kr
100	A4	Vitt	0,19 kr	0,29 kr	0,10 kr
160	A4	Vitt	0,22 kr	0,32 kr	0,13 kr
80	A4	Färgat	0,32 kr	0,43 kr	0,21 kr
120	A4	Färgat	0,46 kr	0,56 kr	0,35 kr
160	A4	Färgat	0,60 kr	0,70 kr	0,49 kr
80	A3	Vitt	0,23 kr	0,33 kr	0,12 kr
100	A3	Vitt	0,51 kr	0,62 kr	0,41 kr
80	A3	Färgat	0,55 kr	0,66 kr	0,45 kr

Premium Copy Color A4	Pappersformat		Enkelsidigt tryck	Dubbelsidigt tryck	Papperskostnad
90	A4	Vitt	0,21 kr	0,31 kr	0,10 kr
100	A4	Vitt	0,22 kr	0,32 kr	0,11 kr
120	A4	Vitt	0,24 kr	0,34 kr	0,13 kr
160	A4	Vitt	0,31 kr	0,41 kr	0,20 kr
200	A4	Vitt	1,10 kr	1,20 kr	0,90 kr
250	A4	Vitt	1,23 kr	1,33 kr	0,62 kr
300	A4	Vitt	1,47 kr	1,57 kr	1,36 kr

Premium Copy Color A3	Pappersformat		Enkelsidigt tryck	Dubbelsidigt tryck	Papperskostnad
90	A3	Vitt	0,35 kr	0,51 kr	0,19 kr
100	A3	Vitt	0,85 kr	1,00 kr	0,69 kr
120	A3	Vitt	0,41 kr	0,56 kr	0,25 kr
160	A3	Vitt	0,52 kr	0,67 kr	0,36 kr
200	A3	Vitt	1,60 kr	1,75 kr	1,44 kr
250	A3	Vitt	1,90 kr	2,19 kr	1,60 kr
300	A3	Vitt	2,88 kr	3,03 kr	2,72 kr

# Kommunstyrelseförvaltningens Taxor och Avgifter 2021

## Prislista Intern (momsfri)

### A4-3 Kopiering/utskift Färg

Standard kopieringspapper	Pappersformat		Enkelsidigt tryck	Dubbelsidigt tryck	Papperskostnad
80	A4	Vitt	0,51 kr	0,96 kr	0,07 kr
100	A4	Vitt	0,54 kr	0,99 kr	0,10 kr
160	A4	Vitt	0,57 kr	1,02 kr	0,13 kr
80	A4	Färgat	0,67 kr	1,12 kr	0,21 kr
120	A4	Färgat	0,81 kr	1,26 kr	0,35 kr
160	A4	Färgat	0,95 kr	1,41 kr	0,49 kr
80	A3	Vitt	0,81 kr	1,49 kr	0,12 kr
100	A3	Vitt	1,09 kr	1,78 kr	0,41 kr
80	A3	Färgat	1,13 kr	1,82 kr	0,45 kr

Premium Copy Color A4	Pappersformat		Enkelsidigt tryck	Dubbelsidigt tryck	Papperskostnad
90	A4	Vitt	0,56 kr	1,01 kr	0,10 kr
100	A4	Vitt	0,57 kr	1,02 kr	0,11 kr
120	A4	Vitt	0,59 kr	1,04 kr	0,13 kr
160	A4	Vitt	0,66 kr	1,11 kr	0,20 kr
200	A4	Vitt	1,45 kr	1,91 kr	0,99 kr
250	A4	Vitt	1,89 kr	2,26 kr	1,52 kr
300	A4	Vitt	2,13 kr	2,50 kr	1,76 kr

Premium Copy Color A3	Pappersformat		Enkelsidigt tryck	Dubbelsidigt tryck	Papperskostnad
90	A3	Vitt	0,88 kr	1,56 kr	0,19 kr
100	A3	Vitt	1,37 kr	2,06 kr	0,69 kr
120	A3	Vitt	0,94 kr	1,62 kr	0,25 kr
160	A3	Vitt	1,05 kr	1,73 kr	0,36 kr
200	A3	Vitt	2,13 kr	2,81 kr	1,44 kr
250	A3	Vitt	2,27 kr	2,93 kr	1,60 kr
300	A3	Vitt	3,41 kr	4,09 kr	2,72 kr

# Kommunstyrelseförvaltningens Taxor och Avgifter 2021

## Prislista Övriga (exkl moms)

### A4-3 Kopiering/utskrift svart-vitt

Standard kopieringspapper	Papperformat		Enkelsidigt tryck	Dubbelsidigt tryck
80	A4	Vitt	0,77 kr	1,42 kr
100	A4	Vitt	0,80 kr	1,45 kr
160	A4	Vitt	0,84 kr	1,49 kr
80	A4	Färgat	0,97 kr	1,62 kr
120	A4	Färgat	1,14 kr	1,79 kr
160	A4	Färgat	1,32 kr	1,97 kr
80	A3	Vitt	1,30 kr	2,28 kr
100	A3	Vitt	1,66 kr	2,64 kr
160	A3	Vitt	2,40 kr	3,38 kr
80	A3	Färgat	1,59 kr	2,57 kr

Premium Copy Color A4	Papperformat		Enkelsidigt tryck	Dubbelsidigt tryck
90	A4	Vitt	0,83 kr	1,48 kr
100	A4	Vitt	0,84 kr	1,49 kr
120	A4	Vitt	0,87 kr	1,52 kr
160	A4	Vitt	0,96 kr	1,61 kr
200	A4	Vitt	1,95 kr	2,60 kr
250	A4	Vitt	2,14 kr	2,70 kr
300	A4	Vitt	2,41 kr	3,06 kr

Premium Copy Color A3	Papperformat		Enkelsidigt tryck	Dubbelsidigt tryck
90	A3	Vitt	1,27 kr	2,25 kr
100	A3	Vitt	1,89 kr	2,87 kr
120	A3	Vitt	1,34 kr	2,32 kr
160	A3	Vitt	1,48 kr	2,46 kr
200	A3	Vitt	2,51 kr	3,53 kr
250	A3	Vitt	2,67 kr	3,69 kr
300	A3	Vitt	4,43 kr	5,41 kr

# Kommunstyrelseförvaltningens Taxor och Avgifter 2021

## Taxa för Kommunens matdistribution

Beskrivning (momsfri)	2021	2020
Kostnad för matdistribution per portion	60 kr	59 kr

Leverans 1gång per vecka

Till portionen får brukaren välja frukt eller kräm/sopp till dessert

Finare dessert ingår vid soppdagar samt en till veckoslut.

Färska grönsaker och tillbehöver som sylt, rödbetor mm ingår ej.

Bistånd för matdistribution krävs.

Är burkaren ej hemma vid leverans tas en avgift ut för extra leverans på 50kr per utkörning. Gäller ej vid akuta läkarbesök.

## Taxa för Kommunens matsalsverksamhet

Beskrivning (med bistånd för aktivhjälp momsfri, utanbistånd inkl moms)	2021	2020
Lunch för pensionärer och anhöriga, omsorgen	69 kr	68 kr
Lunch för externa kunder, omsorgen	80 kr	79 kr
Påskbord, julbord eller annan festmåltid, omsorgen	161 kr	158 kr
Frukost, anhörig, kommunalt anställd inom omsorgen	46 kr	45 kr
Lunch, kommunalt anställd inom omsorgen	67 kr	66 kr
Kvällsmat, anhörig, kommunalt anställd inom omsorgen	56 kr	55 kr
Frukost förskola, fritidshem, anhörig, pedagogiskt *	16 kr	16 kr
Mellanmål förskola, fritidshem, anhörig, pedagogiskt *	10 kr	10 kr
Lunch förskola, fritidshem, anhörig, pedagogiskt	28 kr	27 kr
Lunch gymnasiet lärare	67 kr	66 kr
Lunch förskola, skola, fritidshem, gymnasiet, anhörig som besöker elev	67 kr	66 kr
Lunch förskola, skola, fritidshem, gymnasiet, extern besökare	72 kr	71 kr
Lunch skola, pedagogiskt måltidsabonnemang per månad	433 kr	426 kr
Lunch kommunalt anställd skola *	67 kr	66 kr

\* Gäller även lärarkandidater och praktikanter

Servering enligt matsedel. Kommunen får inte överproducera mat för frukost och kvällsmat i egna matsalar i syfte om att sälja maten till externa kunder.

Om mat blir över från egna verksamheten kan den säljas till externa kunder under förutsättning att reglerna för varmhållningstider följs.

# Kommunstyrelseförvaltningens Taxor och Avgifter 2021

## Taxa för Kommunens heldygnsabonnemang särskilt boende

Beskrivning (momsfri)	2021	2020
Heldygnsabonnemang måltid särskilt boende per månad	3 550 kr	3 496 kr

I heldygnsabonnemang ingår:

Frukost, lunch, kvällsmat och kaffe

Till lunch serveras mineralvatten/läskedryck/lättöl alternativ mjölk/måltidsdryck

Till kvällsmat serveras mjölk eller måltidsdryck

Övrigt ingår knäckebröd och efterrätt vid lunch,

tillbehör som tex gurka, sallad, grönsaker

Till förmiddagskaffet ingår enklare vetebröd,

och till eftermiddagskaffe ingår kex alt skorpa.

Till kvällskaffet serveras smörgås.

I abonnemanget ingår näringsdrycker och sondmat

men ej sjukdomsspecifika näringsdrycker och aggregat till sondmat.

## Taxa för Måltider vid korttidsboende

Beskrivning (momsfri)	2021	2020
Heldygnskostnad per dygn	116 kr	115 kr
Enbart frukost	47 kr	46 kr
Enbart lunch	69 kr	68 kr
Enbart kvällsmat	57 kr	56 kr

I heldygnsabonnemang ingår:

Frukost, lunch, kvällsmat och kaffe

Till lunch serveras mineralvatten/läskedryck/lättöl alternativ mjölk/måltidsdryck

Till kvällsmat serveras mjölk eller måltidsdryck

Övrigt ingår knäckebröd och efterrätt vid lunch,

tillbehör som tex gurka, sallad, grönsaker

Till förmiddagskaffet ingår enklare vetebröd,

och till eftermiddagskaffe ingår kex alt skorpa.

Till kvällskaffet serveras smörgås.

Näringsdrycker och sondmat ingår,

men ej sjukdomsspecifika näringsdrycker och aggregat till sondmat.

## Taxa för Måltider vid dagverksamhet

Beskrivning (momsfri)	2021	2020
Dagverksamhet	76 kr	75 kr

Till dagverksamhet ingår:

Förmiddagskaffe och vetebröd, lunch enligt matsedel,

eftermiddagskaffemed enklare kaka/kex.

# Kommunstyrelseförvaltningens Taxor och Avgifter 2021

## Taxa för Kaffeabonnemang för kommunanställd personal

Beskrivning (inkl moms)	2021	2020
Heldag	334 kr	328 kr
Endast förmiddag	277 kr	273 kr
Endast eftermiddag	111 kr	109 kr
Endast kaffe för- och eftermiddag	111 kr	109 kr

Heldag: Förmiddagen ingår kaffe/te med påtår, två limpskivor eller en fralla med bordsmargarin, ost eller charkpålägg samt grönsak. Eftermiddag ingår kaffe/te med påtår, frukt eller kaka.

Endast förmiddag: Ingår kaffe/te med påtår, två limpskivor eller en fralla med bordsmargarin, ost eller charkpålägg samt grönsak

Endast eftermiddag: Ingår kaffe/te mer påtår, frukt eller kaka.

Endast kaffe för- och eftermiddag: Kaffe/te med påtår.

Abonnemanget kan endast utnyttjas på den enhet där intäkten inkommer.

Abonnemangsavdrag för heldag kan göras enligt sysselsättningsgrad.

## Taxa för Stadshuset Cafeteria

Beskrivning (inkl moms)	2021	2020
Kaffe/te	15 kr	15 kr
Smile Dryck	10 kr	10 kr
Fralla hel, med ost eller charkpålägg	15 kr	15 kr
Limpskiva med ost eller charkpålägg	13 kr	13 kr
Knäckebröd med ost eller charkpålägg	10 kr	10 kr
Bulle	10 kr	10 kr
Liten kaka	7 kr	7 kr
Finare kaka (mjuk)	15 kr	15 kr
Frukt	5 kr	5 kr

Taxan avser styckpriser

## Taxa för Lokalvård

Beskrivning (exkl moms)	2021	2020
Lokalvård per timme	295,88 kr	298,34 kr

Lokalvårdstaxan ovan räknas upp i samband med lönerrevision, motsvarande centralt löneanslag. Eftersom lönerrevisionen 2020 är försenad kommer taxan först att räknas upp motsvarande centralt löneanslag 2020 och gälla from 1 januari 2021. Därefter kommer taxan räknas upp ytterligare motsvarande centralt löneanslag 2021 varpå ny taxa tas i bruk from 1 maj 2021.

# Kommunstyrelseförvaltningens Taxor och Avgifter 2021

## Taxa för Gatukontoret - Lastbilar mm

Beskrivning (exkl moms, om inget annat anges)	2021	2020
<b>Lastbilar:</b>		
Volvo, XJN 211	435 kr	425 kr
Volvo, XJN 211 med kran	715 kr	695 kr
Volvo, XJN 211 med snöplog	625 kr	605 kr
Volvo, XJN 211 med sandspridare	565 kr	550 kr
Scania, SBA 910	435 kr	425 kr
Scania, SBA 910 med snöplog	625 kr	605 kr
Scania, SBA 910 med sandspridare	565 kr	550 kr
Scania, SBA 910 med sopmaskin Senior	930 kr	905 kr
<b>Lastmaskiner:</b>		
Ljungby, TXF 181	380 kr	370 kr
Ljungby, TXF 181 med snöplog	565 kr	550 kr
Ljungby, TXF 181 med sandspridare	505 kr	490 kr
Ljungby, TXF 181 med sopvals	495 kr	480 kr
L70E, WES 382	380 kr	370 kr
L70E, WES 382 med snöplog	565 kr	550 kr
L70E, WES 382 med sandspridare	505 kr	490 kr
L70E, WES 382 med snöslunga	875 kr	850 kr
<b>Redskapsbärare:</b>		
Holdern, RJD 622	225 kr	220 kr
Holdern, RJD 622 med snöplog	410 kr	400 kr
Holdern, RJD 622 med sandspridare	350 kr	340 kr
Holdern, RJD 622 med snöslunga	490 kr	475 kr
Kärcher, EAP 241	225 kr	220 kr
Kärcher, EAP 241 med snöplog	410 kr	400 kr
Kärcher, EAP 241 med sandspridare	350 kr	340 kr
Multihog WBD 78W	225 kr	220 kr
Multihog WBD 78W med snöplog	410 kr	400 kr
Multihog WBD 78W med sandspridare	350 kr	340 kr
Weidemann	225 kr	220 kr
Weidemann med snöplog	410 kr	400 kr
Weidemann med sandspridare	350 kr	340 kr
Weidemann med slaghack	435 kr	425 kr

# Kommunstyrelseförvaltningens Taxor och Avgifter 2021

## Taxa för Gatukontoret - Traktorer mm

Beskrivning (exkl moms, om inget annat anges)	2021	2020
Traktorer:		
Fendt, YJY 782	325 kr	315 kr
Fendt, YJY 782 med snöplog	510 kr	495 kr
Fendt, YJY 782 med sandspridare	455 kr	440 kr
Fendt, YJY 782 med sopmaskin Nordic	820 kr	795 kr
Fendt, YJY 782 med slamsug	710 kr	690 kr
Fendt, YJY 782 med vattentunna	425 kr	415 kr
Fendt, YJY 782 med vägsladd	695 kr	675 kr
Fendt, EKW 36S	325 kr	315 kr
Fendt, EKW 36S med snöplog	510 kr	495 kr
Fendt, EKW 36S med sandspridare	455 kr	440 kr
Fendt, EKW 36S med sopmaskin Wasa	820 kr	795 kr
Fendt, EKW 36S med slamsug	710 kr	690 kr
Fendt, EKW 36S med vattentunna	425 kr	415 kr
Fendt, EKW 36S med vägsladd	695 kr	675 kr
Fendt, EAP 458	260 kr	255 kr
Fendt, EAP 458 med snöplog	445 kr	435 kr
Fendt, EAP 458 med sandspridare	390 kr	380 kr
Fendt, EAP 458 med Wessex klippaggregat	755 kr	735 kr
Fendt, EAP 458 med gödningspridare	390 kr	380 kr
Fendt, EAP 458 med vattentunna	365 kr	355 kr
Fendt, EAP 458 med vägsladd	445 kr	435 kr
Valtra, BWL 386	325 kr	315 kr
Valtra, BWL 386 med snöplog	510 kr	495 kr
Valtra, BWL 386 med sandspridare	455 kr	440 kr
Valtra, BWL 386 med sopmaskin Wasa	820 kr	795 kr
Valtra, BWL 386 med slamsug	710 kr	690 kr
Valtra, BWL 386 med vattentunna	425 kr	415 kr
Valtra, BWL 386 med vägsladd	695 kr	675 kr
Traktorgrävare:		
Lännen, ZLP 140	435 kr	425 kr
Lännen, ZLP 140 med snöplog	620 kr	605 kr
Lännen, ZLP 140 med sandspridare	565 kr	550 kr
Lännen, ZLP 140 med stubbfräs	650 kr	630 kr
Lännen, ZLP 140 med slaghack	650 kr	630 kr
Soputrustning:		
Sopmaskin Broddway Wasa	495 kr	480 kr
Sopmaskin Nordic	495 kr	480 kr
Sopmaskin Senior	495 kr	480 kr
Sopmaskin Swingo	600 kr	585 kr
Sopmaskin CityCat	620 kr	600 kr



# Kommunstyrelseförvaltningens Taxor och Avgifter 2021

## Taxa för Gatukontoret - Bilar och övriga maskiner

Beskrivning (exkl moms, om inget annat anges)		2021	2020
Servicebil Jeep, PSL 673	kr/tim	145 kr	140 kr
Skyltbil, UZX 904	kr/tim	160 kr	155 kr
Släpkärra	kr/dag	225 kr	220 kr
Bergbormaskin cobra/pionjär	kr/dag	195 kr	190 kr
Bockar och brädor, 1-10 st	kr/dygn*	200 kr	-
Bockar och brädor, 11-10 st	kr/dygn*	400 kr	-
Dieseltank	kr/dygn	60 kr	-
Elkap	kr/dygn	165 kr	160 kr
Elverk bensindriven	kr/dag	180 kr	175 kr
GP-Link, per sektion	kr/dygn	40 kr	-
Gräsklippare Kubota F1900	kr/tim	185 kr	180 kr
Gräsklippare Kubota F2880	kr/tim	215 kr	210 kr
Gångbro, körbar plåt	kr/dag	95 kr	90 kr
Häcksåg	kr/dag	155 kr	150 kr
Kompressor Atlas Copco	kr/tim	85 kr	80 kr
Koner inkl. brädor 1-10st	kr/dygn	150 kr	146 kr
Koner inkl. brädor 11-20st	kr/dygn	300 kr	292 kr
Lövsug K-vagn	kr/tim	115 kr	110 kr
Miniguard barriär, per sektion 4.5m	kr/dygn	35 kr	30 kr
Motorkapsåg	kr/dag	155 kr	150 kr
Motorpump	kr/dygn	225 kr	220 kr
Motorsåg	kr/dag	120 kr	115 kr
Ogräsborste, liten	kr/tim	85 kr	-
Ogräsborste, stor	kr/tim	170 kr	165 kr
Planlaser	kr/dygn	180 kr	175 kr
Pumpar	kr/dag	175 kr	170 kr
Relinings bormaskin	kr/servis	1 795 kr	1 740 kr
Saltspridare	kr/tim	130 kr	125 kr
Slamsug	kr/tim	385 kr	375 kr
Snöskoter LKN 040	kr/tim	145 kr	140 kr
Soppvals, liten	kr/tim	65 kr	60 kr
Spetthammare, el	kr/dygn	165 kr	160 kr
Staket, byggstaket, per sektion	kr/dygn	5 kr	-
Staket, (cykelstaket), per sektion	kr/dygn	10 kr	-
Vattentunna	kr/tim	100 kr	25 kr
Vibroplatta, 2440, rund	kr/dag	210 kr	205 kr
Vibroplatta, 2490, 3050	kr/dag	280 kr	275 kr
Vibroplatta, 5055, 6760, 6055	kr/dag	410 kr	400 kr
Minidebitering		440 kr	430 kr

Priser är exkl mantimmepris

\* per evenemang/max 5dagar

# Kommunstyrelseförvaltningens Taxor och Avgifter 2021

## Taxa för Gatukontoret - Arbetskraft

Beskrivning (exkl moms, om inget annat anges)		2021	2020
GS-personal, ord. tid	kr/tim	385 kr	375 kr
536,GS-personal. ord.tid, inkl verkst.kostn.	kr/tim	630 kr	615 kr
Övertid kl 16-20 vardagar, tillägg	kr/tim	155 kr	150 kr
Övertid lördagar, söndagar samt från kl 20 vardagar, tillägg	kr/tim	270 kr	260 kr
Projektledning/arbetsledningf, påslag på totalbelopp	%	12%	-

## Taxa för Gatukontoret - Material

Beskrivning (exkl lastning, om inget annat anges)		2021	2020
Bergkross 0-150	kr/ton	58 kr	57 kr
Bergkross 0-90	kr/ton	67 kr	66 kr
Bärlager 0-35	kr/ton	77 kr	76 kr
Krossgrus 0-18/väggrus berg	kr/ton	81 kr	80 kr
Jord, osorterad	kr/ton	55 kr	54 kr
Jord, sorterad matjord, harpad	kr/ton	158 kr	156 kr
Kabelsand/naturgrus	kr/ton	73 kr	73 kr

+ naturgrusskatt i kr enligt beslut från Skatteverket för 2021

Sandningsand saltad (inköpt) inkl. lastning	kr/ton	162 kr	160 kr
Sandningsflis 4-8 på CF (inköpt) inkl. lastning	kr/ton	255 kr	252 kr
Granitkantsten	kr/m	167 kr	165 kr
Återvinningsmassor 0-100	kr/ton	43 kr	42 kr
Återvinningsasfalt 0-22 / Krossad asfalt	kr/ton	79 kr	78 kr
EU-sand 0-4	kr/ton	138 kr	136 kr
Sandlådesand/mursand 0-3	kr/ton	136 kr	134 kr
Flissand 2-4 plattsättning	kr/ton	148 kr	146 kr
Kullersten 100-200	kr/ton	422 kr	417 kr
Singel 32-63	kr/ton	127 kr	125 kr
Råberg	kr/ton	49 kr	48 kr
Fyllnadsjord	kr/ton	73 kr	72 kr
Osorterad sand	kr/ton	73 kr	72 kr

# Kommunstyrelseförvaltningens Taxor och Avgifter 2021

## Taxa för Gatukontoret - Lagning efter schaktarbete

Beskrivning (exkl moms)	Yta	Enhet	2021	2020
Asfaltslagningar av körbanor, gator, GC-väg, gångbanor *	0-25 m <sup>2</sup>	kr/m <sup>2</sup>	695 kr	685 kr
	25-100 m <sup>2</sup>	kr/m <sup>2</sup>	640 kr	630 kr
	101-300 m <sup>2</sup>	kr/m <sup>2</sup>	590 kr	580 kr
	301-500 m <sup>2</sup>	kr/m <sup>2</sup>	535 kr	525 kr
	>500 m <sup>2</sup>	kr/m <sup>2</sup>	535 kr	525 kr
Lagning med återvinningsasfalt *	-	kr/ton	1 280 kr	1 260 kr
Betongplattor, arbete	0-20m <sup>2</sup>	kr/m <sup>2</sup>	825 kr	820 kr
	21-10m <sup>2</sup>	kr/m <sup>2</sup>	785 kr	770 kr
	>100m <sup>2</sup>	kr/m <sup>2</sup>	735 kr	720 kr
Betongplattor, material	-	kr/m <sup>2</sup>	320 kr	310 kr
Gatstensättning, arbete	0-2m <sup>2</sup>	kr/m <sup>2</sup>	2 080 kr	2 050 kr
	2,1-10m <sup>2</sup>	kr/m <sup>2</sup>	2 080 kr	2 050 kr
	11-20m <sup>2</sup>	kr/m <sup>2</sup>	2 080 kr	2 050 kr
	21-100m <sup>2</sup>	kr/m <sup>2</sup>	1 820 kr	1 795 kr
	101-500m <sup>2</sup>	kr/m <sup>2</sup>	1 560 kr	1 540 kr
Markstensättning, arbete	0-2m <sup>2</sup>	kr/m <sup>2</sup>	1 820 kr	1 745 kr
	2,1-10m <sup>2</sup>	kr/m <sup>2</sup>	1 820 kr	1 745 kr
	11-20m <sup>2</sup>	kr/m <sup>2</sup>	1 820 kr	1 745 kr
	21-100m <sup>2</sup>	kr/m <sup>2</sup>	1 610 kr	1 590 kr
	101-500m <sup>2</sup>	kr/m <sup>2</sup>	1 455 kr	1 435 kr
Granitkantstensättning 12 cm:s (borgmästarsten), arbete	0-20m <sup>2</sup>	kr/lm	1 040 kr	1 025 kr
	21-10m <sup>2</sup>	kr/lm	990 kr	975 kr
	101-500m <sup>2</sup>	kr/lm	890 kr	875 kr
Granitkantstensättning 30 cm:s (stående sten), arbete	0-20m <sup>2</sup>	kr/lm	1 245 kr	1 230 kr
	21-10m <sup>2</sup>	kr/lm	1 145 kr	1 130 kr
	101-500m <sup>2</sup>	kr/lm	1 040 kr	1 025 kr
G-stöd A och B, utbyte, arbete och material	-	kr/lm	730 kr	720 kr
Lagning gräsyta, arbete och material	0-5m <sup>2</sup>	kr/m <sup>2</sup>	365 kr	360 kr
	6-10m <sup>2</sup>	kr/m <sup>2</sup>	315 kr	310 kr
	11-25m <sup>2</sup>	kr/m <sup>2</sup>	315 kr	310 kr
	26-100m <sup>2</sup>	kr/m <sup>2</sup>	260 kr	255 kr
	>100m <sup>2</sup>	kr/m <sup>2</sup>	260 kr	255 kr

\* Kostnader för lagning av asfaltsytor ökar med 50% om ytorna har belagts eller toppats under de tre senaste åren.

# Kommunstyrelseförvaltningens Taxor och Avgifter 2021

## Taxa för Gatukontoret - Felparkeringsavgifter

Beskrivning (momsfri)	2021	2020
Felinställd p-skiva	300 kr	300 kr
P-skiva saknas	300 kr	300 kr
Tillåten parkeringstid överskrids	400 kr	400 kr
Hjul är utanför markerad parkeringsruta eller markerad plats	400 kr	400 kr
Parkering på parkeringsförbud eller parkeringsförbudsområde	800 kr	800 kr
Parkering på huvudled	800 kr	800 kr
Parkering på annan plats än särskilt ordnad parkeringsplats på gågata/gårdsgata	800 kr	800 kr
Parkering i terräng, plantering, gräsmatta etc.	800 kr	800 kr
Parkering mot färdriktningen	900 kr	900 kr
Parkering på gång- eller cykelbana	900 kr	900 kr
Parkering på övergångsställe	900 kr	900 kr
Parkering i korsning/i vägport	900 kr	900 kr
Parkering så att vägmärken skymms	900 kr	900 kr
Parkering på busshållplats	900 kr	900 kr
Parkering framför utfart	900 kr	900 kr
Parkering så att tillträde till andra fordon hindras	900 kr	900 kr
Parkering på lastzon, taxizon	900 kr	900 kr
Parkering inom tio meter före och efter korsning	900 kr	900 kr
Parkering inom tio meter före övergångsställe	900 kr	900 kr
Parkering inom tio meter före korsande gång- eller cykelbana	900 kr	900 kr
Parkering på plats avsedd för annat fordonsslag, t ex plats reserverad för buss eller motorcykel	900 kr	900 kr
Parkering där det råder förbud att stanna på platsen	1 100 kr	1 100 kr
Parkering på handikapplats för rörelsehindrade	1 100 kr	1 100 kr

# Kommunstyrelseförvaltningens Taxor och Avgifter 2021

## Taxa för Räddningstjänsten

Beskrivning (exkl moms)	2021	2020
Utryckning vid felaktiga automatlarm*	4 569 kr	4 569 kr

\* Taxorna justeras den 1:e januari årligen enligt konsumentprisindex.  
KPI fastställda tal (1980=100) basmånad oktober.

# Kommunstyrelseförvaltningens Taxor och Avgifter 2021

## Taxa för Biblioteket

Beskrivning (momsfri, om inget annat anges)	2021
Kopiering/utskrift (inkl 6 % moms), per sida, < 4sidor kostnadsfri	2 kr
Nytt (förlorat) lånekort	- kr
Reservation av vuxenböcker	- kr
Fjärrlån	20 kr
Beställning av artiklar/kopior, per styck	50 kr
Förkommen eller trasig vuxenbok	200 kr
Förkommen eller trasig video/dvd	200 kr
Förkommen eller trasig tidskrift	50 kr
Förkommen eller trasig barnbok	100 kr
Administrationskostnad vid fakturering	50 kr
Biljett/entré avgift (momsfri, 6 % moms eller 25 % moms, beroende på tillställning/program)	beroende på tillställning/program
Straffavgift för ej avhämtade fjärrlån	20 kr

## Taxa för Stadsmuseet Näktergalen

Beskrivning (momsfri)	2021
Entré, vuxen	50 kr
Entré, skolungdom	20 kr
Årskort, entré	100 kr
Studiebesök/guidning (max 40pers)	350kr + entréavgift * antal personer

## Taxa för Busshyra YCT 923 (9personer)

Beskrivning (momsfri)	2021	2020
Bilhyra intern	35 kr	35 kr
Startavgift	50 kr	50 kr

## Taxa för Fabriken Café

Beskrivning (inkl moms)	2021	2020
Kaffe/te	15 kr	15 kr
Smile dryck	7 kr	7 kr
Fralla	10 kr	10 kr
Toast	15 kr	15 kr
Liten kaka	5 kr	5 kr
Bulle	10 kr	10 kr
Delicatoboll/punchrulle	10 kr	10 kr
Finare kaka (mjuk)	7 kr	7 kr
Frukt	3 kr	3 kr
Vatten/läsk 33cl	10 kr	10 kr
Saftkanna, ca 10glas	20 kr	20 kr

# Kommunstyrelseförvaltningens Taxor och Avgifter 2021

## Taxa för Kulturskolan

Beskrivning (momsfri, om inget annat anges)	2021	2020
Elevavgift, ämneskurs, studerande* , per termin	645 kr	645 kr
Elevavgift, ämneskurs vuxen, ej studerande* , per termin	1 500 kr	1 500 kr
Elevavgift, gruppverksamhet** , per termin	645 kr	645 kr
Lån av instrument , per termin	250 kr	250 kr
Undervisning/aktiviteter för barn genomfört av kulturskolans personal (inom Vimmerby kommun) , per timma inkl soc avg	250 kr	250 kr
Undervisning/aktiviteter för barn genomfört av kulturskolans personal (utanför Vimmerby kommun) , per timma inkl soc avg	500 kr	500 kr
Fortbildning/uppdrag genomfört av kulturskolans personal för vuxna , per timma inkl soc avg	500 kr	500 kr
Biljett/entré avgift (ingen moms, 6 % moms eller 25 % moms beroende på tillställning/program)	30-100 kr	30-100 kr
Kortkurs	400 kr	- kr
Drop-in, per pass	75 kr	- kr

\* Orkester- och ensembleverksamhet är avgiftsfri, det ingår i ämneskursen

\*\* Körverksamhet är avgiftsfri för dig som går ämneskurs sång.

Lektion 2 i preparandkurs/dans är avgiftsfri, det ingår i ämneskurs.

## Taxa för Fritidsgårdsutrustning

Beskrivning (momsfri)	2021	2020
Kulturskolan podieuthyrning, per styck och dygn (vid hämtning och lämning själva)	50 kr	50 kr
Partytältuthyrning, per styck och tillfälle (vid hämtning och lämning själva)	500 kr	500 kr

## Taxa för Ceos

Beskrivning (momsfri)	2021	2020
Träning helplan, konstgräs, per timma	300 kr	300 kr
Match och cup, konstgräs, per timma	500 kr	500 kr
Utomkommunala lag, konstgräs, per timma	800 kr	800 kr
Hyra enbart omklädningsrum för friluftaktivitet på Ceosområdet, konstgräs, per tillfälle	20 kr	20 kr
Träning helplan, naturgräs, per timma	40 kr	40 kr
Match, naturgräs, per timma	40 kr	40 kr
Utomkommunala lag, naturgräs, per timma	140 kr	140 kr
Arrangemangshyra, naturgräs, per timma	Separata avtal	
Hyra enbart omklädningsrum för friluftaktivitet på Ceosområdet, naturgräs, per tillfälle	20 kr	20 kr

## Taxa för Ishallen

Beskrivning (momsfri)	2021	2020
Föreningar i Vimmerby Kommun	450 kr	450 kr
Privatpersoner	450 kr	450 kr
Företag och utomkommunala lag	1 000 kr	1 000 kr
Arrangemangshyra enskilda tillfällen	Separata avtal	

Timtaxan i ishallen gäller vid bokningar på tider som inte är avtalade med Vimmerby Hockey.

# Kommunstyrelseförvaltningens Taxor och Avgifter 2021

## Taxa för lokaluthyrning - Fabriken och Kulturskolan

Lokal (momsfri)	Max antal personer	Heldag (mer än 6h)	Halvdag (5-6h)	Enskilda personer kr/tim (1-4h)	Föreningar kr/tim (alltid)
Fabriken:					
Aulan	170 st	1 500 kr	850 kr	90 kr	70 kr
Bildsal	15 st	900 kr	550 kr	70 kr	50 kr
Konferenssal	20 st	1 000 kr	650 kr	80 kr	60 kr
Samlingsrum	30 st	1 000 kr	650 kr	80 kr	60 kr
Kulturskolan:					
Aulan*	180 st	1 500 kr	850 kr	90 kr	70 kr
Danssal (Kajen)	XX st	1 500 kr	850 kr	90 kr	70 kr
Tullportsteatern*	140 st	1 500 kr	850 kr	90 kr	70 kr

\* Vid tillfällig hyra av extern aktör av kommersiell karaktär eller liknande kan särskilt hyresavtal med särskild taxa komma ifråga.

Hyran kan även bestämmas genom ett hyresavtal, vid regelbunden och/eller längre hyrestid.

Lokalerna hyrs bara till drog- och alkoholfri verksamhet.



# Socialnämndens Taxor och Avgifter 2021

(Alla nedanstående taxor är moms fria om inget annat anges)

## Äldreomsorg (vård och omsorg i hemmet samt vård- och omsorgsboenden) samt omsorg om personer med funktionsnedsättning

SoL 8 kap, reglerar kommunens möjlighet för avgifter till enskild person:

”Avgifterna enligt 5 § (hemtjänst, dagverksamhet samt kommunal hälso- och sjukvård) får inte uppgå till ett så stort belopp att den enskilde inte förbehålls tillräckliga medel av sitt avgiftsunderlag för sina personliga behov och andra normala levnadskostnader (förbehållsbelopp). När avgifterna fastställs skall kommunen dessutom försäkra sig om att omsorgstagarens make eller sambo inte drabbas av en oskäligt försämrad ekonomisk situation.” (SoL 8 kap 6 §.) Därtill ska maxtaxa (SoL 8 kap 5 §) tillämpas.

Maxtaxa och förbehållsbelopp ändras årligen efter prisbasbelopp. Kostnader för bland annat boende och kost ingår inte i maxtaxan. Det finns Tillämpningsanvisningar som i detalj beskriver hur dessa beräkningar görs. Förvaltningen uppdaterar denna årligen.

<b>Avgifter som ingår i maxtaxan (biståndsbeslut)</b>	<b>Förslag</b>	
<b>SoL 8 kap 2-9 §§ (kr)</b>	<b>2020</b>	<b>2021</b>
Hemtjänst per timme (inkl LOV)	383	392
Tvättservice per tillfälle	191	195
Trygghetslarm* per månad	256	262
Korttidsplats, omvårdnad (kost tillkommer) per dygn	73	75
Ledsagning per tillfälle	383	392
Inskriften i hemsjukvård per månad	383	392
Inskriften i hemrehabilitering per månad	383	392
Hembesök/besök av sjuksköterska per besök	191	195
Hembesök/besök av arbets-, fysioterapeut per besök	191	195
Tekniska hjälpmedel, bedömning, hantering m m per tillfälle	191	195

\*Ingen installationsavgift tas ut. Full månadsavgift tas ut fr o m den månad installationen görs.

<b>Avgifter som inte ingår i maxtaxan</b>	<b>Förslag</b>	
<b>SoL 8 kap 2 § (kr)</b>	<b>2020</b>	<b>2021</b>
Hyra av elrullstol per månad	100	102
Hämtning av hjälpmedel per tillfälle	383	392
Utfärdande av intyg (ex bostadsanpassning) per intyg	383	392
Flyttstädning per timme (vård- och omsorgsboende) inkl 25 % moms	494	505
Avlösarservice: vid över 10 timmar/mån, efter kl 18:30 eller helger per timma (under 10 tim/mån = avgiftsfritt)	383	392
Kost vård- och omsorgsboende, vård och omsorg i hemmet, korttid	Enligt kosttaxa	
Dagverksamhet Vimarhaga enhet A (endast kost)	Enligt kosttaxa	
Kost extern placering LSS och socialpsykiatri	Enligt kosttaxa, eller faktisk kostnad	
Specialkost/-dryck för de som inte har kost via kommunen (LSS)	Faktisk kostnad	
Hyra vård- och omsorgsboende samt gruppboende	Följer Vimarhem AB hyresökning, april årligen	
Hyreskostnad vid extern placering LSS och socialpsykiatri	Följer Vimarhem AB hyresökning, april årligen, eller faktisk kostnad	

## Socialnämndens Taxor och Avgifter 2021

<b>B-hjälpmedel för turistlån:</b> betastöd, duschstol, ramp, rollator, säng- och toalettförhöjning (kr)	<b>Förslag</b>	
	<b>2020</b>	<b>2021</b>
Administrationsavgift	200	205
Avgift (oavsett antal hjälpmedel) per påbörjad vecka	200	205

<b>Avgifter för uppdrag av daglig verksamhet (LSS) (kr)</b>	<b>Förslag</b>	
	<b>2020</b>	<b>2021</b>
Uppdrag åt kommunen, företag eller enskilda per timme. inkl 25 % moms (uppdrag åt kommunen/internt, ingen moms). Exklusive transporter och material - kostnad enligt överenskommelse/självkostnadspris	383	392

### **Avgifter i samband med korttidsvistelse eller korttidstillsyn samt avgifter i samband med boende i familjehem eller bostad med särskild service samt läger/kollo (LSS) LSS 20 § (kr)**

	<b>Upp till 12 år</b>		<b>13 - 18 år</b>		<b>19 år och äldre</b>	
	<b>Förslag</b>		<b>Förslag</b>		<b>Förslag</b>	
	<b>2020</b>	<b>2021</b>	<b>2020</b>	<b>2021</b>	<b>2020</b>	<b>2021</b>
Frukost	13	14	18	20	25	27
Lunch	29	30	47	53	59	65
Kvällsmat	18	19	22	25	37	41
Fika/mellar	6	6	6	7	13	14
<b>Heldygn</b>	<b>63</b>	<b>66</b>	<b>89</b>	<b>100</b>	<b>120</b>	<b>132</b>

<b>Kost sjudagarsboende kostnad per månad (kr)</b>	<b>Förslag</b>	
	<b>2020</b>	<b>2021</b>
Upp till 12 år	1 890	1 980
13 - 18 år	2 670	3 000
19 år och äldre	enligt kosttaxa	enligt kosttaxa

För personer som omfattas av LSS kan avgifter för resor och fritidsaktiviteter uppstå och betalas då till självkostnadspris (LSS 19 §).

Stödsatser som beviljats enligt LSS är avgiftsfria (LSS 21 §).

### **Bårtransport**

**Ersättning för bårtransport** Avtal (190320-210319) med Rundqvist begravningsbyrå AB (Klarahill) *HLS 2 kap & 12 kap 2 § (kr)*

<b>Avgift per tillfälle inkl 6 % moms:</b>	<b>För närvarande</b>
Inom Vimmerby tätort mellan kl 8-17	1 995
Utanför Vimmerby tätort mellan kl 8-17	2 472
Inom Vimmerby tätort mellan kl 17-20	2 595
Utanför Vimmerby tätort mellan kl 17-20	3 178
Inom Vimmerby tätort efter kl 20	2 995
Utanför Vimmerby tätort efter kl 20	3 525

## Socialnämndens Taxor och Avgifter 2021

### Tillstånd och tillsyn, enligt alkohollag och Lag (2009:730) om handel med vissa receptfria läkemedel

Avgifter för serveringstillstånd samt försäljningstillsyn <i>AL 8 kap 10 § samt Lag 2009:730 23 § (kr)</i>	Förslag	
	2020	2021
Nytt tillstånd (ny ägare)	9 500	9 500
Utökat tillstånd (serveringstid, lokal, dryckesslag)	4 500	4 500
Tillfälligt utökat tillstånd (serveringstid, lokal, dryckesslag)	2 500	2 500
Ändrad driftsform/byte av ägare	6 500	6 500
Gemensamt serveringsområde, stadigvarande	6 500	6 500
Gemensamt serveringsområde, tillfälligt	4 500	4 500
Cateringstillstånd	9 500	9 500
Pausservering, stadigvarande	9 500	9 500
Pausservering, tillfälligt	2 500	2 500
Tillfälligt tillstånd, allmänhet	4 000	4 000
Tillfälligt tillstånd, slutna sällskap	1 000	1 000
Avgifter kunskapsprov	1 000	1 000
Provsbakningstillstånd, stadigvarande	9 500	9 500
Provsbakningstillstånd, tillfälligt	4 000	4 000
Tillsynsavgift, folköl	800	800
Tillsynsavgift, läkemedel	800	800
Tillsynsavgift, alkohol	900	900
Påminnelseavgift från påminnelse 2 för missade inlämningsuppgifter gällande restaurangrapport	1 000	1 000

### Tillsynsavgifter för permanenta serveringstillstånd (kr)

Omsättning (kr)	Förslag	
	2020	2021
0 - 50 000	1 000	1 000
50 001 - 100 000	1 500	1 500
100 001 - 250 000	2 000	2 000
250 001 - 500 000	4 000	4 000
500 001 - 750 000	5 500	5 500
750 001 - 1 000 000	6 500	6 500
1 000 001 - 1 500 000	9 000	9 000
1 500 001 - 2 000 000	11 000	11 000
2 000 001 - 2 500 000	13 000	13 000
2 500 001 - 3 000 000	14 000	14 000
3 000 001 - 3 500 000	15 000	15 000
3 500 001 - 4 000 000	16 000	16 000
4 000 001 - 4 500 000	17 000	17 000
Och så vidare i 500 000 kr steg	1 000 kr i påslag	1 000 kr i påslag
	för varje 500 000 kr steg	

# Socialnämndens Taxor och Avgifter 2021

## Familjerådgivning

### Familjerådgivning

Avtal med/avgift till och fastställs av Västerviks kommun

SoL 8 kap 2 § (kr)

**För närvarande**

---

Avgift per besök (kontant)	150
----------------------------	-----

---

## Barn- och familj

**Placerat barn under 18 år** (familjehem eller HVB-hem),

**För närvarande**

frivilligt (SoL eller LSS) eller utan samtycke (LVU) *SoL 8 kap 1*

*(SFB 18 kap 20 §)*

---

Underhållsbidrag, maxavgift per månad och per förälder, 0-10 år	1 573
---	-------

---

Underhållsbidrag, maxavgift per månad och per förälder, 11-14 år	1 723
--	-------

---

Underhållsbidrag, maxavgift per månad och per förälder, 15-18 år	2 073
--	-------

---

Avgiften fastställs genom uträkning av föräldrarnas respektive försörjningsförmåga. Informations- och beräkningsunderlagsblanketter samt avgiftsbeslutsunderlag lämnas till respektive förälder. Avgiften får inte överstiga kommunens självkostnader (*LSS 19 §*).

Barn-/studiebidrag följer barnet. Vid placering i familjehem flyttas bidraget över till familjehemmet. Vid placering i HVB-hem går bidraget till socialförvaltningen (*SFB 16 kap 18 §*).

## Missbruksvård

**Stöd- & hjälpinsatser av behandlingskaraktär,  
vid missbruk av alkohol narkotika eller jämförbara medel**

**För närvarande**

Vid placering på HVB-/LVM-/familjehem,

*(SoF 6 kap 1 § och*

frivilligt (SoL) eller utan samtycke (LVM) *SoL 8 kap 1 § (kr)*

*SFB 106 kap 39 §)*

---

Avgift för vård och behandling per dygn	80
---	----

---

En bedömning av den enskildes betalningsförmåga måste göras i samband med att avgiften fastställs (*SFB 106 kap 39 § och SoL 9 kap 4 §*).

**Drogtest privatperson, genomförande av drogtest till privatperson**

**Förslag**

som inte har insats hos socialtjänsten eller annan myndighet *SoL 8 kap 2 § (kr)*

**2021**

---

Drogtest per styck	250
--------------------	-----

---

## Dödsboförvaltning

**Ersättning av ett dödsbo** (med tillgångar) för dödsboförvaltning och åtgärder. Begravningslagen 5 kap 2 § & Ärvdabalken 18 kap 2 § (kr)

**Förslag**

**2020 2021**

---

Avgift per timme inkl 25 % moms	383	392
---------------------------------	-----	-----

---

# Socialnämndens Taxor och Avgifter 2021

## Övergripande socialförvaltningen

<b>Fortbildning/uppdrag</b>	<b>Förslag 2021</b>
<b>genomfört av socialförvaltningens personal (kr)</b>	
Avgift per timme inkl 25 % moms (uppdrag åt kommunen/internt, ingen moms). Exklusive transporter och material - kostnad enligt överenskommelse.	500
Alternativt: skriven överenskommelse/avtal.	

### Förklaring förkortningar

HSL	Hälso- och sjukvårdslagen
HVB	Hem för vård eller boende
LOV	Lag om valfrihetssystem
LSS	Lagen om stöd och service till vissa funktionshindrade
LVM	Lagen om vård av missbrukare i vissa fall
LVU	Lagen med särskilda bestämmelser om vård av unga
SFB	Socialförsäkringsbalken
SoF	Socialtjänstförordningen
SoL	Socialtjänstlagen



*Kommunstyrelsen*

§ 432                                      2020/245      2020.3597

## **Pensionslösning för bolagen**

### **Kommunstyrelsens beslut**

Kommunstyrelsen föreslår att kommunfullmäktige

1. upphäver sitt beslut från 2020-05-11, § 65 angående pensionslösning för förtroendevalda i de kommunala bolagen
2. beslutar att en samordning sker så att pensionsavsättning för personer med förtroendeuppdrag inom både kommunala bolag och kommunen görs av kommunen
3. beslutar att denna modell gäller retroaktivt från 2020-01-01

### **Anmälan om jäv**

Ola Gustafsson (KD) anmäler jäv och lämnar sammanträdeslokalen.

### **Ärendet**

#### **Bakgrund**

Kommunfullmäktige beslutade 2020-05-11, § 65 att

1. Bolagsuppdrag ska omfattas av OPF-KL.
2. Uppdragen ska räknas var för sig, d v s ingen samordning.
3. Beslutet ska tillämpas retroaktivt från och med 2020-01-01

#### **Aktuell situation**

Aktiebolagslagen medger inte att kommunala bolag gör pensionsavsättning för förtroendevalda politiker.

En politiker måste ha ett anställningsförhållande för att bolaget ska kunna yrka avdragsrätt för pension och en politiker har endast ett förtroendeuppdrag.

Skandia meddelar också, givet gällande lagstiftning, att företaget inte tar emot bolagens styrelseledamöter inom ramen för OPF-KL.



*Kommunstyrelsen*

### **Inhämtade uppgifter**

HR-avdelningen har inhämtat information från Vimmerby kommuns försäkringsbolag Skandia.

### **Analys av förslagets konsekvenser**

Om kommunfullmäktige beslutar att upphäva sitt tidigare beslut behöver frågan tas upp på nytt för prövning av alternativa lösningar. Till alternativen hör följande:

1. Ingen pensionsavsättning sker för förtroendevalda i kommunens bolagsstyrelser.
2. Utbetalning av ersättning för pensionsavsättning görs årligen direkt till förtroendevalda i kommunens bolagsstyrelser med motsvarande 4,5 % av ersättningen för respektive uppdrag.
3. En samordning sker så att pensionsavsättning för personer med förtroendeuppdrag inom både kommunala bolag och kommunen görs av kommunen, vilket är ett mer kostsamt alternativ, då avsättningen höjs till 30 % på det belopp som överstiger 7,5 inkomstbasbelopp. Merkostnaden för detta alternativ är 30 000 kr per år under mandatperioden och rör för närvarande Vimmerby energi och miljö AB.

### **Bedömning**

Då Aktiebolagslagen hindrar kommunala bolag från att göra pensionsavsättningar till förtroendevalda styrelseledamöter och Skandia därmed inte tar emot bolagens styrelseledamöter inom ramen för OPF-KL saknas förutsättningar för att genomföra kommunfullmäktiges beslut (se ovan). Därför föreslås att kommunfullmäktige upphäver sitt beslut från 2020-05-11, § 65 och ger i uppdrag till kommunstyrelsen att återkomma med en alternativ lösning.

### **Förslag till beslut**

Kommunstyrelsen föreslår att

1. kommunfullmäktige upphäver sitt beslut från 2020-05-11, § 65 angående pensionslösning för förtroendevalda i de kommunala bolagen
2. kommunstyrelsen återkommer med förslag till alternativ senast till kommunfullmäktige 2021-03-01

### **Beslutsunderlag**

Tjänsteskrivelse: Pensionslösning för förtroendevalda i de kommunala bolagen  
Protokollsutdrag kommunfullmäktige 2020-05-11, § 65, dnr 2020/000245

### **Beslutet skickas till**

kommunfullmäktige

Kommunfullmäktige

§ 65

Dnr 2020/000245 024

## Pensionslösning för förtroendevalda i de kommunala bolagen

### Kommunfullmäktiges beslut

1. Bolagsuppdrag ska omfattas av OPF-KL.
2. Uppdragen ska räknas var för sig, d v s ingen samordning.
3. Beslutet ska tillämpas retroaktivt från och med 2020-01-01.

### Anmälan om jäv

Ola Gustafsson (KD), Håkan Nyström (), Peter Högberg (S) och Magnus Danlid (C) anmäler jäv och lämnar sammanträdesrummet.

### Sammanfattning

Av kommunstyrelsens beslut framgår att bestämmelserna om omställningsstöd och pension för förtroendevalda, OPF-KL, inte gäller bolagsuppdrag om inte särskilt beslut fattats om det.

### Förslag till beslut

Enligt kommunstyrelsens förslag ska beslutet inte tillämpas retroaktivt. Peter Karlsson (C) yrkar att beslutet ska tillämpas retroaktivt från och med 2020-01-01.

### Beslutsgång

Ordföranden finner att det finns två förslag, kommunstyrelsens förslag och Peter Karlssons (C) förslag. Hon ställer dem mot varandra och finner att fullmäktige beslutar i enlighet med Peter Karlssons (C) förslag.

### Beslutsunderlag

Protokollsutdrag 2020-04-21 KS § 168  
Sammanträdesprotokoll 2020-04-07, Vkf AB





**Kommunfullmäktige**

**Beslutet skickas till**

Kommunens bolag  
Ekonomiavdelningen  
HR-avdelningen

---



*Kommunstyrelsen*

§ 433                          2020/538      2020.3599

## **Nya investeringar nov. Projektering gata, Stubingränd**

### **Kommunstyrelsens beslut**

Kommunstyrelsen föreslår kommunfullmäktige besluta att godkänna omdisponering av investeringar enligt förslag för 2020 inom ramen för 80 mkr.

### **Ärende**

Alla belopp nedan är i tusen kronor.

#### Minskning av beslutade investeringar

	Beslut KS	Minskning	Totalt
GC-väg Gullringen	600	200	400
Summa:	200		

#### Nya investeringar 2020

Projektering Stubingränd			200
Totalt			200

Omdisponeringen ryms inom den beslutade ramen från Kommunfullmäktige för 2020 på 80 miljoner kronor.

### **Beslutsunderlag**

Tjänsteskrivelse: Nya investeringar 2020 november, 2020-10-22

### **Beslutet skickas till**

kommunfullmäktige

*Kommunstyrelsen*

§ 435                                  2019/188      2020.3602

**Detaljplan för Vi 51:1 med flera, Vimmerby kommun. Antagande**

**Kommunstyrelsens beslut**

Kommunstyrelsen föreslår, i linje med miljö- och byggnadsnämndens beslut, att kommunfullmäktige antar detaljplanen för Vi 51:1 med flera, Vidala, Vimmerby kommun.

**Sammanfattning**

**Lagstöd**

PBL 5 kap §§ 27-32 Antagandet av en detaljplan.

**Motivering till beslut**

Planen är flexibel och skapar planberedskap för framtiden om det skulle finnas behov för utveckling i Södra Vi. Planförslaget möjliggör för utbyggnad av Vidala vård- och omsorgsboende såväl som nya bostäder inom planområdet.

**Syfte**

Syftet med detaljplanen är att möjliggöra för bostäder och vård.

**Ärendebeskrivning**

Detaljplanen har varit tillgänglig för granskning under sommaren 2020. Fem yttranden har kommit in varav tre utan synpunkter. För att bemöta granskningsyttrandena har följande ändringar av planhandlingarna gjorts inför antagande:

**Plan- och genomförandebeskrivningen**

Plan- och genomförandebeskrivningen har justerats under rubriken ”Inlösen och ersättning” på sida 34. Där förtydligas kommunens rättigheter och skyldigheter gentemot markägare vid inlösenfrågor av allmän kvartersmark och allmän platsmark.



*Kommunstyrelsen*

För att trygga riskavstånden till transformatorstation har även ett stycke lagts till på sida 34 under rubriken ”Tekniska frågor”.

I övrigt har inga ändringar gjorts i planhandlingarna inför antagande.

Detaljplanen bedöms vara klar att antas enligt granskningsutlåtandet.

**Beslutsunderlag**

Protokollsutdrag miljö- och byggnadsnämnden, 2020-10-21. § 153/2020  
Plankarta, planbeskrivning, granskningsutlåtande

**Beslutet skickas till**

kommunfullmäktige

MBN § 153/2020

Dnr MBN 2019-539

## **Detaljplan för Vi 51:1 med flera, Vimmerby kommun. Antagande**

### **Beslut**

Miljö- och byggnadsnämnden beslutar att överlämna detaljplanen för Vi 51:1 med flera, Vidala, Vimmerby kommun till kommunfullmäktige för antagande.

### **Lagstöd**

PBL 5 kap §§ 27-32 Antagandet av en detaljplan.

### **Motivering till beslut**

Planen är flexibel och skapar planberedskap för framtiden om det skulle finnas behov för utveckling i Södra Vi. Planförslaget möjliggör för utbyggnad av Vidala vård- och omsorgsboende såväl som nya bostäder inom planområdet.

### **Sammanfattning**

Syftet med detaljplanen är att möjliggöra för bostäder och vård.

### **Ärendebeskrivning**

Detaljplanen har varit tillgänglig för granskning under sommaren 2020. Fem yttranden har kommit in varav tre utan synpunkter. För att bemöta granskningsyttrandena har följande ändringar av planhandlingarna gjorts inför antagande:

### **Plan- och genomförandebeskrivningen**

Plan- och genomförandebeskrivningen har justerats under rubriken ”Inlösen och ersättning” på sida 34. Där förtydligas kommunens rättigheter och skyldigheter gentemot markägare vid inlösenfrågor av allmän kvartersmark och allmän platsmark.

För att trygga riskavstånden till transformatorstation har även ett stycke lagts till på sida 34 under rubriken ”Tekniska frågor”.

I övrigt har inga ändringar gjorts i planhandlingarna inför antagande.

Detaljplanen bedöms vara klar att antas enligt granskningsutlåtandet.

### **Beslutsunderlag**

Plankarta, planbeskrivning, granskningsutlåtande

**Skickas till**

Kommunstyrelsen

Samhällsbyggnadsavdelningen



HULTSFREDS  
KOMMUN



Vimmerby  
kommun

# Granskningsutlåtande

Detaljplan för Vi 51:1, 5:48, 5:49 och del av 14:1

**Vidala**

Södra Vi, Vimmerby kommun, Kalmar län



MBN 2019-539  
Antagandehandling  
2020-09-04

## Förfarande

Miljö- och byggnadsnämnden fattade 2019-03-13 (MBN § 34/2019) beslut om att upprätta en detaljplan för aktuellt område.

Planen hanteras med ett standardförfarande eftersom syftet inte är i strid mot översiktsplanen och inte anses vara av betydande allmänt intresse eller i övrigt av stor betydelse eller kan antas medföra en betydande miljöpåverkan.

Detaljplaneförslaget har samråtts och varit föremål för granskning enligt plan- och bygglagen 9 kap 8–37 §§.

Handlingar har skickats till sakägare enligt fastighetsförteckning, Länsstyrelsen, Lantmäteriet, kommunala organ och berörda organisationer. Planhandlingarna har även varit tillgängliga på miljö- och byggnadskontoret samt funnits på Vimmerby kommuns hemsida under hela granskningstiden.

I enlighet med inkomna samråds- och granskningsyttrande har planförslaget ändrats och justerats enligt granskningsutlåtandet.

Detaljplanen är framtagen med stöd av plan- och bygglagen (2010:900).

## Samråd

Miljö- och byggnadsnämnden fattade 2019-12-11 (MBN § 183/2019) beslut om samråd. Samråd har genomförts enligt plan- och bygglagen 5 kap 11–17 §§. Samrådstiden var 18 december 2019 - 8 januari 2020 (tre veckor).

Samrådshandlingar:

Plankarta med bestämmelser i skala 1:1000 (A3), 2019-12-04

Plan- och genomförandebeskrivning, 2019-12-04

Undersökning om betydande miljöpåverkan, 2019-12-04

Fastighetsförteckning, 2019-12-02

Yttranden från 9 instanser inkom, varav 2 utan erinran.

### Myndigheter:

Lantmäteriet 2019-12-20

Trafikverket 2020-01-31

Länsstyrelsen 2020-02-03

### Kommunala organ:

Samhällsbyggnadsavdelningen 2020-01-07

VEMAB 2020-01-13



Övriga:

Vi 5:25 - Pär Bragsjö	2019-12-18
Vi 65:7 - Inga-Maj Axelsson	2020-01-07
E.ON	2020-01-03
Vi 65:6 - Cathrin och Mikael	2020-01-08

**Ändringar efter samråd**

Inkomna synpunkter under samrådet har föranlett till ändringar i plankarta och i plan- och genomförandebeskrivningen.

Användningen av kvartersmarken har ändrats från äldrevård till bostad och vård för att skapa planberedskap för framtiden om det så skulle finnas behov för utveckling i Södra Vi. Behovet av utbyggnaden av äldreboendet är osäkert och därför görs denna förändring.

Vändplanen har ändrats från en trevägskorsning till en standardvändplan för att undvika att kvartersmark ska tas i anspråk. Fastigheten Vi 14:19 har nu möjligheten att ansluta sig österut mot vändplanen med en infart.

Ett utfartsförbud mot Djursdalavägen har lagts till i planen efter önskemål från Trafikverket. Detta för att förhindra utfart från fastigheten mot väg med begränsad sikt.

Användningen transformatorstation och dagvattenanläggning har lagts till i plankartan efter önskemål från E.ON.

Styckena om miljö kvalitetsnormer för vatten och dagvattenhantering samt kopplingen däremellan har förtydligats i plan- och genomförandebeskrivningen efter synpunkter från Länsstyrelsen.

Övriga ändringar som skett mellan samråd och granskning är enbart av redaktionell karaktär.

**Granskning**

Miljö- och byggnadsnämnden fattade 2020-06-10 (MBN § 94/2020) beslut om granskning. Granskning har genomförts enligt plan- och bygglagen 5 kap 18–22 §§. Granskningstiden var 17 juni 2020 – 8 juli 2020(3 veckor).

**Granskningshandlingar:**

Plankarta med bestämmelser i skala 1:1000 (A3), 2019-06-01  
Plan- och genomförandebeskrivning, 2020-06-01  
Undersökning om betydande miljöpåverkan, 2019-06-01  
Fastighetsförteckning, 2019-12-02

Miljö- och byggnadsförvaltningen  
MBN 2019-539  
Antagandehandling

2020-09-04

5 granskningsyttrande inkom under granskningstiden, varav 3 utan erinran.

Myndigheter:

Lantmäteriet	2020-06-22
Länsstyrelsen	2020-08-28

Kommunala organ:

VEMAB	2020-06-30
Samhällsbyggnadsavdelningen	2020-07-10

Övriga:

E.ON	2020-07-01
------	------------

Inför antagande har endast små justeringar i plan-och genomförandebeskrivningen gjorts. I övrigt har inga ändringar gjorts inför antagande.

Nedan redovisas inkomna yttranden. Endast samrådsyttranden med kvarstående synpunkter som inte har beaktats i planarbetet redovisas tillsammans med granskningsyttrandena. Yttrandena följs av miljö- och byggnadsförvaltningens kommentarer.

Samtliga yttranden finns i sin helhet tillgängliga på miljö- och byggnadsförvaltningen, Vimmerby kommun.

## Yttranden från samrådet

### Vi 5:25 - Pär Bragsjö

*Hejsan*

*I det stora hela en mycket positiv investering!*

*Redan nu anser jag att trafiken på Djursdalavägen är belastad. Det största problemet är hastigheten. Med en ökad trafik (dock ej stor) kommer även olycksrisken att öka. Det finns en befintlig busshållplats som kommer att hamna där den nya gatan planeras som nyttjas av många skolungdomar. Nu vet jag dock inte hur hållplatsen kommer att förändras men redan nu finns en uppenbar olycksrisk då många ungdomar korsar vägen samtidigt som vägen böjer vilket skymmer sikten.*

*Med hänsyn till ovanstående anser jag därför att hastigheten bör begränsas till 30 km/h samt att hållplatsen förses med en betydligt bättre belysning.*

*Under byggtiden måste vägen skyltas och hastigheten begränsas men det ser jag som en självklarhet. Vidare undrar jag om KLT blivit informerade om detta?*

*Med vänliga hälsningar*

*Pär Bragsjö*

*Vi 5:25*

**Kommentar:**

Tack för ert yttrande och kul att ni delar miljö- och byggavdelningens positivitet för projektet.

Att reglera en vägs hastighet är inte lämpliga att göra i en detaljplan utan regleras lämpligtvis genom lokala trafikföreskrifter.

**Vi 65:7 - Inga-Maj Axelsson**

*Hej !*

*Jag heter Inga-Maj Axelsson och bor sedan 1976 på Djursdalavägen 14 i Södra Vi Vi 65:7*

*Jag har några synpunkter och frågor angående utbyggnaden av Vidala.*

*Jag förstår att det behövs en utökning av äldreboendet, men känner en oro för hur det kommer att påverka vår livsmiljö som närmsta grannar. Vi kommer att få en stor ökning av trafiken i och med att huvudentrén blir belägen mitt emot oss, där en trevägskorsning är planerad. Detta kommer med all sannolikhet att påverka utfarten från vår fastighet till det sämre.*

*Jag undrar också hur mycket den höga utbyggnaden kommer att skugga vår trädgård och framförallt uteplats och balkong ? Kvällssolen kommer troligtvis försvinna för oss.*

*Jag vänder mig också emot formuleringen att det inte blir några negativa konsekvenser ur ett barnperspektiv. Under de 43 år jag bott här så har "Vidalabacken" används som pulkabacke av åtskilliga barn både från närområdet och övriga Södra Vi. Även denna snöfattiga vinter har det varit barn i backen så fort det kommit lite snö.*

Miljö- och byggnadsförvaltningen  
MBN 2019-539  
Antagandehandling

2020-09-04

*Tycker därför att kommunen borde iordningställa en källbacke på ett närliggande ställe, då det inte finns någon annan än "Vidalabacken" i närheten.*

*Mvh*

*Inga-Maj*

*Axelsson*

### **Kommentar:**

Tack för ert yttrande.

En detaljplaneprocess är en lämplighetsprövning där en rad olika allmänna och enskilda intressen vägs mot varandra. Olägenheter som en ökad trafikmängd och skuggbildning för de närmast boende har i detta fall ansetts underordnat det allmänna intresset att få fler bostäder och vårdplaster på vård och omsorgsboendet.

Miljö- och byggavdelningen står fast vid sin bedömning att planförslaget inte medverkar till några negativa konsekvenser ur ett barnperspektiv. Pulkabacken ligger i nära anslutning till vältrafikerade vägar och anses utgöra en säkerhetsrisk för barn och ungdomar. Att iordningställa ett alternativ till pulkabacken är ett bra förslag men är ingenting som berör denna detaljplaneprocess. Jag uppmanar er dock att skicka in ett medborgarförslag till kommunen med detta resonemang.

### **Vi 65:6 - Cathrin och Mikael**

*Synpunkter från Cathrin och Mikael i Fastighet Vi 65:6.*

*Vi ser inga hinder för den planerade byggnationen i vårt område, som vi ser det så är planerat på det lämpligaste platsen i vårt samhälle.*

*Och det kommer ju ta bort den faran vi sett i och med att backen som nu ska bebyggas har använts som pulkabacke och trafiken brevid är alldeles för fartfylld för att kunna stanna för ett barn på pulka som kommit fel. Även om det är kul att se barnen.*

*Det är just trafiken som vi främst är lite oroade för då en ny väg mot Djursdalavägen ska öppnas och om jag förstår det rätt så kommer även cyklande att hänvisas till ny infart mot området. Den delen av Djursdalavägen som berörs av nya byggnaden och den nya infarten mot den, fungerar idag som uppgasningssträcka, från korsning vid Ekängsvägen*

*och ner ut ur samhället, samt inbromsningssträcka för trafik i motsatt riktning och är således sällan enligt den hastighetsgräns som råder. Det går även mycket tung trafik på denna väg och även de håller många gånger hög fart. Så vi förutsätter att detta kommer att hanteras med hastighetsbegränsade åtgärder, inte bara under byggnation utan även i fortsättningen*

*Ovan berörda trafik medför i dag vissa problem med skakningar som gör att tavlor skakas snett och glas/porslin i skåp skallrar, vilket gör att man funderar på eventuella skador som en eventuell pålning skulle kunna medföra. Sättningar i husen utav densamma är ju också en oro, vi har tidigare renoverat vissa sprickningar/sättningar i ytterväggar och förutsätter att byggnadsprojektets försäkringar täcker eventuella sådana om pålning etc medför sådana skador.*

*Kul med lite förändringar i vårt samhälle.*

*Hälsningar*

*Cathrin och Mikael*

#### **Kommentar:**

Tack för ert yttrande och kul att ni delar miljö- och byggavdelningens positivitet för projektet.

Hastighetsbegränsande åtgärden är inte lämpliga att göra i en detaljplan utan regleras lämpligtvis genom lokala trafikföreskrifter.

En detaljplaneprocess är en lämplighetsprövning där en rad olika allmänna och enskilda intressen vägs mot varandra. I detta fall anses risker för grannar genom exempelvis vibrationer och sättningar vara så pass små att de underordnats det allmänna intresset att få fler bostäder och vårdplatser på vård och omsorgsboendet.

## **Yttranden från granskningen**

### **Lantmäteriet**

*Detaljplan för Vi 51:1, 5:48, 5:49 och del av 14:1 södra Vi*

*Vid genomgång av planförslagens handlingar (daterade 2020-06-01) har följande noterats:*

*För plangenomförandet viktiga frågor där planen måste förbättras*

*INLÖSENFRÅGOR VID ALLMÄN KVARTERSMARK*

*Enligt 6 kap. 13 § PBL har kommunen rätt att lösa mark som är avsedd för annat än enskilt bebyggande om markens användning för avsett ändamål inte ändå kan anses säkerställd. Kommunen har genom bestämmelsen en förmedlande roll vid plangenomförandet. Det är alltså kommunen som ska förvärva marken och sedan på ett eller annat sätt överlåta den till huvudmannen för den avsedda verksamheten. Villkoret "inte ändå säkerställd" innebär den begränsningen att kommunen inte får lösa mark som redan ägs av den tilltänkte huvudmannen.*

*Omvänt är kommunen enligt 14 kap. 14 § PBL skyldig att lösa in mark för annat än enskilt bebyggande om fastighetsägaren begär det. Denna skyldighet är ovillkorlig.*

*De bestämmelser som ger kommunen skyldighet och i vissa fall rättighet till inlösen omfattar hela användningsområdet och kan därmed också utgöra ett hinder mot att få till stånd bebyggelse för enskild användning (t ex bostäderna). Detta innebär att en sådan planredovisning skiljer sig från en sådan där kombinerade användningsbeteckningar för enbart enskild kvartersmark förekommer. Det går därför inte att bilda en fastighet för enbart det enskilda kvartersmarksändamålet, bostad, som blir frigjord från denna belastning och risk.*

*Om kommunen bedömer att problematiken eller risken med detta är liten eller ingen bör detta behandlas och redovisas i genomförandebeskrivningen.*

*För Lantmäteriet*

*Julia Sjöblad och Elin Säterdahl*

**Kommentar:**

Tack för ert yttrande.

Plan- och genomförandebeskrivningen har justerats under rubriken ”Inlösen och ersättning” på sida 34. Där förtydligas kommunens rättigheter och skyldigheter gentemot markägare vid inlösenfrågor av allmän kvartersmark och allmän platsmark.

**E.ON**

***Yttrande över granskning av detaljplan för Vi 51:1, 5:48, 5:49 och del av 14:1 Vidala, Södra Vi, Vimmerby kommun, Kalmar län. Dnr: MBN 2019-539***

*E.ON Energidistribution AB (E.ON) har tagit del av inkomna handlingar i ovan rubricerat ärende och har följande synpunkter.*

*E.ON noterar att E-området som är utlagt i plankartan med planbestämmelser är avsatt både för vår befintliga transformatorstation och för dagvattenanläggning. Men då det råder restriktioner och föreskrifter för utformning av en dagvattenanläggning intill vår transformatorstation så anser E.ON att E-området för dessa anläggningar separeras så att vi får ett E1-område avsatt endast för vår transformatorstation.*

*Enligt Boverkets allmänna råd och planbestämmelser kan E-områden preciseras så att transformatorstationen får beteckningen E1, vilket vi yrkar görs i detta fall. E.ON yrkar dessutom att ett minsta E1-område på 6x6 meter ska vara fritt från hinder som kan försvåra normalt underhåll. Kommande plankartan och planbestämmelserna ska säkerställa att det minsta tillåtna avståndet på 5 meter mellan transformatorstation och brännbar byggnadsdel eller brännbart upplag upprätthålls. Det ska vara möjligt att kunna ta sig till transformatorstationen med tungt fordon.*

*Försiktighet krävs vid grävarbete vid transformatorstationer. Ingen grävning får ske närmre än 5 meter från vår transformatorstation. Grävningsarbete får inte utföras på så sätt att marken riskera att undermineras. Regnbädd som planeras invid vår transformatorstation ska anläggas minst 5 meter från vår station, vilket bör framgå i genomförandebeskrivningen.*

*Under förutsättning att man ta hänsyn till ovan så har vi inget ytterligare att erinra över planförslaget.*

*Med vänlig hälsning*

*Pernilla Winblad*

*Tillståndstekniker*

*Tillstånd och Rättigheter*

**Kommentar:**



Tack för ert yttrande.

För att trygga riskavstånden till transformatorstationen har ett stycke i plan- och genomförandebeskrivningen lagts till på sida 34 under rubriken ”Tekniska frågor”.

Det aktuella området för E-området bedöms vara tillräckligt stort för både en transformatorstation och en dagvattenanläggning med riskavstånd inräknat. Därför leder inte yttrandet till någon justering av plankartan. E-området ligger i anslutning till lokalgata och detaljplanen bedöms därmed möjliggöra för fortsatt god framkomlighet till transformatorstationen.

### Övriga yttranden

Granskningsyttrande från Länsstyrelsen, Vemab och Samhällsbyggnadsavdelningen lämnades utan erinran.

### Sammanfattning

Samråd och granskning har genomförts enligt plan- och bygglagen 5 kap 11, 12 respektive 18 §§.

Yttranden från 14 olika instanser/sakägare inkom under samråds- och granskningstiden. Inför antagande har endast små justeringar i plan- och genomförandebeskrivningen gjorts. I övrigt har inga ändringar gjorts inför antagande.

### Ställningstagande

Detaljplanen bedöms vara klar för att antas enligt PBL 5 kap 27§.

Mattias Hamilton  
planarkitekt





HULTSFREDS  
KOMMUN



Vimmerby  
kommun

# Plan- och genomförandebeskrivning

Detaljplan för Vi 51:1, 5:48, 5:49 och del av 14:1

## Vidala

Södra Vi, Vimmerby kommun, Kalmar län



MBN 2019-539  
Antagandehandling  
2020-09-10



HULTSFREDS  
KOMMUN



Vimmerby  
kommun

## Innehållsförteckning

Inledning.....	5
Planhandlingar .....	5
Planens syfte och huvuddrag .....	5
Planprocessen.....	6
Plandata.....	6
Läge.....	6
Areal.....	7
Ägoförhållanden.....	7
Tidigare ställningstaganden .....	8
Översiktsplan.....	8
Detaljplan .....	8
Övriga kommunala beslut .....	9
Planens förutsättningar .....	10
Pågående markanvändning .....	10
Natur och vegetation.....	10
Kultur och rekreation .....	12
Riksintressen.....	12
Fornlämningar.....	12
Skyddad natur, bebyggelse, anläggningar .....	12
Stads- och landskapsbild.....	12
Offentlig och kommersiell service.....	16
Gator och trafik.....	16
Vatten och avlopp .....	17
Geotekniska förhållanden .....	17
Hydrologiska förhållanden.....	17
Markföroreningar.....	18
Radon .....	18
Farligt gods .....	18
Buller .....	18
Planförslaget.....	19

Miljö- och byggnadsförvaltningen  
 MBN 2019-539  
 Antagandehandling

2020-09-10

Övergripande mål .....	19
Bebyggelse.....	19
Gator och trafik.....	19
Teknisk försörjning.....	19
El .....	19
Värme .....	19
Vatten och avlopp.....	20
Avfallshantering .....	20
Elektroniska kommunikationer .....	20
Geotekniska förutsättningar .....	20
Dagvattenhantering.....	20
Avvattning från gård vid 20-årsregn .....	22
Rännor och kanaler.....	23
Torrdamm eller multifunktionell yta.....	23
Dagvattenhantering från väg och parkering.....	24
Regnbäddar.....	25
Dagvattenhantering vid skyfall (100-årsregn).....	26
Avvattning från instängd innergård vid skyfall.....	27
Hälsa och säkerhet .....	28
Markföroreningar .....	28
Radon .....	28
Buller.....	28
Farligt gods.....	28
Planens konsekvenser.....	29
Undersökning om betydande miljöpåverkan .....	29
Miljökonsekvenser.....	29
Natur- och vattenområden.....	29
Riksintressen och skyddade områden .....	29
Stadsbild.....	30
Hälsa och säkerhet.....	30
Konsekvenser för miljökvalitetsnormer.....	30
Miljökvalitetsnormer för vatten .....	30

Miljö- och byggnadsförvaltningen  
MBN 2019-539  
Antagandehandling

2020-09-10

Miljö kvalitetsnormer för luft.....	31
Miljö kvalitetsnormer för buller.....	31
Ekonomiska konsekvenser.....	31
Sociala konsekvenser.....	31
Barnkonsekvenser.....	32
Jämställdhet.....	32
Tillgänglighet.....	32
Fastighetskonsekvenser.....	32
Planens genomförande.....	33
Organisatoriska frågor.....	33
Allmänt.....	33
Tidplan för genomförande.....	33
Ansvarsfördelning.....	33
Huvudmannaskap.....	33
Avtal.....	33
Fastighetsfrågor.....	33
Ekonomiska frågor.....	33
Tekniska utredningar.....	34
Planförfattare.....	34

Miljö- och byggnadsförvaltningen  
MBN 2019-539  
Antagandehandling

2020-09-10

## Inledning

En detaljplan består av en plankarta med bestämmelser. Plankartan är den handling som är juridiskt bindande och anger till exempel vad som ska vara allmän plats, kvartersmark (privat mark), hur bebyggelsen ska regleras. Plankartan ligger till grund för kommande bygglovsprövning.

Till varje detaljplan hör också en plan- och genomförandebeskrivning som förklarar syftet med planen och på vilket sätt den ska genomföras. Avsikten är att alla som berörs av detaljplanen ska förstå vilka konsekvenserna blir när planen genomförs.

Plan- och genomförandebeskrivningen har ingen egen rättsverkan.

Kommunen upprättar även en undersökning om betydande miljöpåverkan för att avgöra om detaljplaneförslaget kan antas påverka miljön så mycket att en miljökonsekvensbeskrivning behövs.

Detaljplanen är framtagen med stöd av plan- och bygglagen (2010:900).

## Planhandlingar

Detaljplanehandlingarna består av:

- Plankarta med bestämmelser i skala 1:1000 (A3)
- Plan- och genomförandebeskrivning
- Undersökning om betydande miljöpåverkan
- Fastighetsförteckning

## Planens syfte och huvuddrag

Detaljplanens syfte är att möjliggöra för framtida bostäder och vård på platsen. En utbyggnad av Vidala vård- och omsorgsboende såväl som nya bostäder är möjlig i och med denna plan. Planen är flexibel och skapar planberedskap för framtiden om det så skulle finnas behov för utveckling i Södra Vi.

Den föreslagna detaljplanen är en konsekvens av stadens förtätning och är ur ett hållbarhetsperspektiv en föredömlig utbyggnad av staden.

Förslaget strider inte mot översiktsplanen.

Miljö- och byggnadsförvaltningen  
MBN 2019-539  
Antagandehandling

2020-09-10

## Planprocessen

Planen hanteras med ett standardförfarande eftersom syftet inte är i strid mot översiktsplanen och inte anses vara av betydande allmänt intresse eller i övrigt av stor betydelse eller kan antas medföra en betydande miljö-påverkan.



Processen vid standardförfarande.

Kommunen ska samråda detaljplaneförslaget med bland andra länsstyrelsen, lantmäterimyndigheten, kända sakägare och boende som berörs.

Samrådets syfte är att samla in information, önskemål och synpunkter som berör planförslaget i ett tidigt skede i detaljplanarbetet.

När samrådet genomförts kan planförslaget justeras utifrån de synpunkter som kommit in för att bättre anpassa förslaget till förutsättningarna på platsen.

När ett förslag till detaljplan har varit på samråd och redigerats efter inkomna synpunkter ska det färdiga förslaget vara tillgängligt för granskning under två veckor.

Inför granskningen ska kommunen underrätta dem som berörs av förslaget, till exempel sakägare, boende och övriga som har yttrat sig under samrådet om förslaget till detaljplan.

Synpunkter från samrådet och granskningen redovisas i ett granskningsutlåtande.

Detaljplanen antas av kommunfullmäktige. Efter antagandet har ej tillgodosedda sakägare under tre veckors tid möjlighet att överklaga detaljplanen. Därefter vinner planen laga kraft om den inte överklagas.

## Plandata

### Läge

Planområdet ligger cirka 200 meter öster om Södra Vi centrum i anslutning till Djursdalavägen och Ekängsvägen.

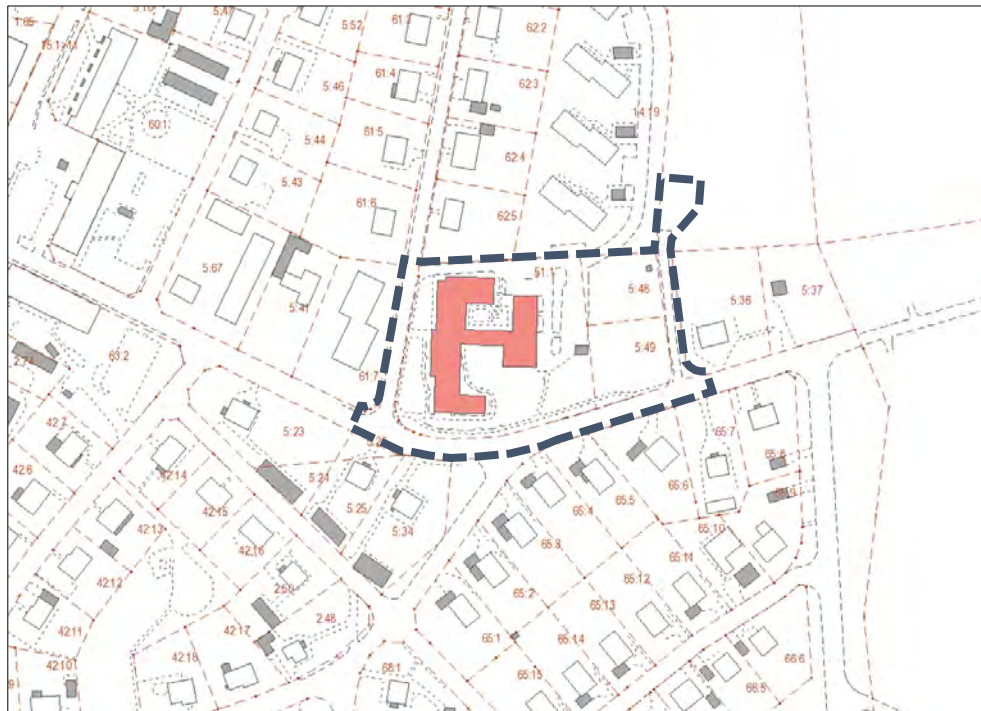
Miljö- och byggnadsförvaltningen  
MBN 2019-539  
Antagandehandling

2020-09-10

Planområdet ligger söder om fastigheterna Vi 62:5 och Vi 14:19 och väster om Vi 5:36. Djursdalavägen och Ekängsvägen går söder om respektive väster om planområdet.

### Areal

Planområdet är cirka 8753 m<sup>2</sup>.



En översiktskarta, planområdet är markerat med blå linje. Bild: Vimmerby kommun

### Ägoförhållanden

Marken inom planområdet ägs av Vimmerby kommun.



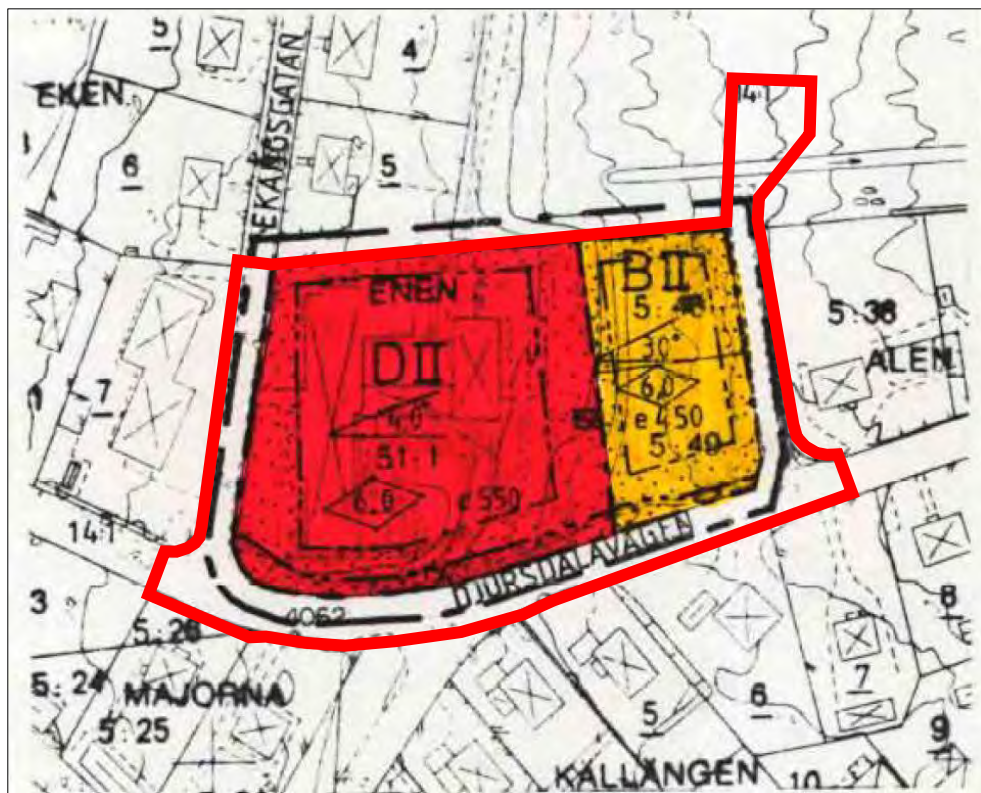
## Tidigare ställningstaganden

### Översiktsplan

Området omnämns inte specifikt i ”Lokal utvecklings- och översiktsplan 2007” för Vimmerby kommun men den föreslagna förtätningen är dock ett mål i översiktsplanen som anger att förtätning med centrum som mittpunkt och utbyggnadsområden tätt runt omkring är ur ett hållbarhetsperspektiv en föredömlig utbyggnad av staden.

### Detaljplan

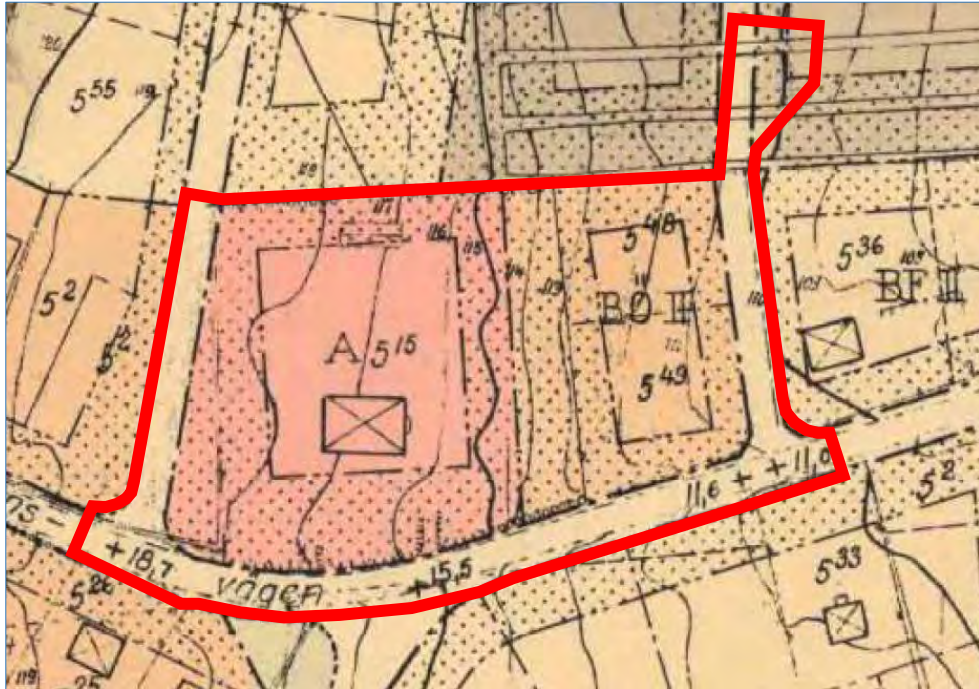
Planområdet berör två gällande detaljplaner, 0884-P50 och 08-SVM-4. Lagakraftvunna 1988 respektive 1952. I den första detaljplanen anges planområdet som bostäder och vård. Genomförandetiden har utgått.



Gällande detaljplan 0884-P50, med det planområdet som det blåa området. Här är området bestämt som vård och bostäder. Bild: Vimmerby kommun

Miljö- och byggnadsförvaltningen  
MBN 2019-539  
Antagandehandling

2020-09-10



Gällande detaljplan 08-SVM-4, med det planområdet som det blåa området. Här är området bestämt som allmänt ändamål och fristående byggnadsrätt, det vill säga villor. Öster om bostadsfastigheten är det gatumark. Bild: Vimmerby kommun

### Övriga kommunala beslut

Miljö- och byggnadsnämnden uppdrog 2019-03-13 till miljö- och byggnadsförvaltningen att upprätta en detaljplan för Vi 51:1 med flera, Vimmerby kommun.

Miljö- och byggnadsförvaltningen  
MBN 2019-539  
Antagandehandling

2020-09-10

## Planens förutsättningar

### Pågående markanvändning

Idag består planområdet av ett vård- och omsorgsboende på delen avsedd för vård i detaljplanen, den omfattas av två öppna innergårdar och parkeringsplatser. De två bostadsfastigheterna är oexploaterade. Gatan öster om bostadsfastigheterna är delvist bebyggd, bara en del av del av gatan är asfalterad men resten består av grus.

### Natur och vegetation

Planområdet sluttar mot öster och inom det obebyggda östra planområdet är det en blandning av en mer parkliknande gräsbevuxen del och en mer vildbevuxet naturliknande del med buskar och lövträd. Marken inom området lutar generellt sett från befintligt serviceboende och parkeringsyta, ned mot söder och öster. Området har en del höjdskillnader som sluttar ca 8 m från dess västra ände till dess östra. Höjdnivåerna varierar mellan ca +111 m och +119 m enligt nationella höjddatabasen.



Vy söderut över den östra obebyggda delen av planområdet. Foto: Stefan Khoo

Miljö- och byggnadsförvaltningen  
MBN 2019-539  
Antagandehandling

2020-09-10



Vy norrut över den östra obebyggda delen av planområdet. Foto: Stefan Khoo



Vy norrut över den östra obebyggda delen av planområdet. Foto: Stefan Khoo

Miljö- och byggnadsförvaltningen  
MBN 2019-539  
Antagandehandling

2020-09-10

## Kultur och rekreation

Planområdet används idag inte för någon kultur eller rekreation av allmänheten.

## Riksintressen

Området berör inte något riksintresse.

## Fornlämningar

Det finns inga fornlämningar inom planområdet.

## Skyddad natur, bebyggelse, anläggningar

Det finns ingen skyddad natur, bebyggelse eller anläggningar inom planområdet.

## Stads- och landskapsbild

Planområdet är omringat av lugna villaområden i två plan som planerades och bebyggdes i slutet av 1950-talet till 1960-talet. Väster om planområdet ligger lamellhus om två våningar, även dessa från 1960-talet. Nordöst om planområdet finns ett nyare radhus- och lägenhets område från 1990-talet.



Lugn villagata nordväst om planområdet längs Ekängsvägen. Foto: Stefan Khoo

Miljö- och byggnadsförvaltningen  
MBN 2019-539  
Antagandehandling

2020-09-10



Vy norrut från Djursdalavägen, det befintliga vård- och omsorgsboendet syns till höger i bild. Foto: Stefan Khoo



Vy västerut på Djursdalavägen. Foto: Stefan Khoo

Miljö- och byggnadsförvaltningen  
MBN 2019-539  
Antagandehandling

2020-09-10



Vy österut på Djursdalavägen med planområdet till vänster. Foto: Stefan Khoo



Vy västerut på Djursdalavägen med planområdet till höger i bild. Foto: Stefan Khoo

Miljö- och byggnadsförvaltningen  
MBN 2019-539  
Antagandehandling

2020-09-10



Radhus- och lägenhetsområdet från 1990-talet nordost om planområdet. Foto: Stefan Khoo



Vy österut över den obebyggda delen av planområdet. Foto: Stefan Khoo



Miljö- och byggnadsförvaltningen  
MBN 2019-539  
Antagandehandling

2020-09-10

## Offentlig och kommersiell service

Planområdet ligger 200 meter från Södra Vi centrum som tillhandahåller offentlig, kommersiell service och handel. Inom en radie av 1 kilometer finns även skolor och idrottsanläggningar. Cirka en 10 km söder om Södra Vi ligger Vimmerby som tillhandahåller ett större utbud av offentlig och kommersiell service.

## Gator och trafik

Planområdet angränsar till Djursdalavägen som är en statlig väg. Ekängsvägen väster om planområdet är en kommunal väg. Klockargårdsgatan ägs av Vimarhem och Vimmerby kommun. Den här gatan ligger inom fastigheterna Vi 51:1, 5:48 och 14:19. Vi 14:19 som ligger norr om planområdet ägs av Vimarhem. Klockargårdsgatan fungerar idag som en in- och utfartsgata till Vidala vård- och omsorgsboende och de boende på Vimarhems fastighet. Varuleverans och personalparkering sker med en infart på Klockargårdsgatan. En låg mängd genomfartstrafik sker. Sex stycken boendeparkeringar för de boende på Vimarhem har utfart på fastigheten där Vidala vård- och omsorgsboende ligger.



Klockargårdsgatan där Vimarhems bostäder med parkering syns i bild . Foto: Stefan Khoo

På den östra sidan av planområdet ligger en delvist obebyggd kommunal väg som syns nedan i bild.

Miljö- och byggnadsförvaltningen  
MBN 2019-539  
Antagandehandling

2020-09-10



På bilden syns den delvist obebyggda vägen. Foto: Stefan Khoo

## **Vatten och avlopp**

Planområdet ingår i kommunens verksamhetsområde för vatten och avlopp.

## **Geotekniska förhållanden**

Enligt Sveriges Geologiska Undersöknings bergartskarta är bergarten inom planområdet porfyrisk granit, en intrusiv- och ytbergart, ställvis metamorf, skapad ur den svekokarelska orogenen, för 1,77–1,84 miljarder år sedan.

## **Hydrologiska förhållanden**

Enligt Sveriges Geologiska Undersöknings jordartskarta består den västra delen av planområdet utav isälvsediment medan planområdets östra delar består utav sandig morän. Man kan räkna med att marken är tillräckligt genomsläpplig för att ingen direktavrinning på markytan ska kunna ske annat än lokalt. Området bedöms inte bli översvämningsdrabbat vid beräknade framtida 100-års flöden.

Miljö- och byggnadsförvaltningen  
MBN 2019-539  
Antagandehandling

2020-09-10



SGU karta (Jordarter 1: 25 000–1:100 000). Planområdet består av isälvsediment och sandig morän med hög infiltrationsförmåga. Bild: Sveriges Geologiska Undersökning

## Markföroreningar

Det finns inga kända föroreningar inom planområdet.

## Radon

Vimmerby kommun klassificeras som normalriskområde. Marken utgörs i huvudsak av normalradonmark. Lokala variationer kan förekomma.

## Farligt gods

Farligt gods kan transporteras på Djursdalavägen.

## Buller

Planområdet påverkas direkt av buller från Djursdalavägen. Men eftersom trafiken är måttlig så är bullernivåerna inte nämnvärt höga.

## Planförslaget

### Övergripande mål

Detaljplanläggningen skapar lämplig bebyggelseutveckling i områden där det råder ett högt bebyggelsetryck. Det övergripande målet är att möjliggöra för framtida bostäder och vård på platsen. En utbyggnad av Vidala vård- och omsorgsboende såväl som nya bostäder är möjlig i och med denna plan. Planen är flexibel och skapar planberedskap för framtiden om det så skulle finnas behov för utveckling i Södra Vi.

Den föreslagna detaljplanen är en konsekvens av stadens förtätning och är ur ett hållbarhetsperspektiv en föredömlig utbyggnad av staden.

### Gator och trafik

Gatunätet är redan utbyggt i området förutom den delvis obebyggda vägen öster om vård- och omsorgsboendet. En ny väg öster om kvartersmarken slutar i en vändplan.

Varuleverans och personalparkering sker på baksidan med en infart på Klockargårdsgatan, som det sker i dagens utförande. Klockargårdsgatan föreslås ligga kvar i dagens utförande alternativt enkelrikta gatan för att den är en fungerande lösning idag och för att undvika onödiga kostsamma ombyggnationer. Den är en in- och utfartsgata för Vidala vård- och omsorgsboende och de boende på Vimarhems fastighet. Det vore högst ologiskt och resursslösande att ta bort en lösning som fungerar idag. Dagens befintliga entré från Ekängsvägen kommer att vara kvar. En busshållplats finns på Djursdalavägen och angränsar till kvartersmarken.

### Teknisk försörjning

#### El

En elcentral med tillhörande elledningar finns i området. El- och teleanslutning sker i samråd med el- och teleleverantör. En elledning som just nu går under där den nya byggnaden är tänkt att byggas behöver flyttas i samband med byggstart och kostnader i samband med planens genomförande som en flytt av befintlig ledning bekostas av exploatören.

#### Värme

Ambitionen för den nya byggnaden är att den uppförs med god isolering samt att de förses med uppvärmningssystem som har hög verkningsgrad. Den energi som behöver tillföras bör baseras på förnyelsebara energikällor såsom sol, vind, vatten och biobränslen.

Miljö- och byggnadsförvaltningen  
MBN 2019-539  
Antagandehandling

2020-09-10

### **Vatten och avlopp**

Vatten- och avloppsledningar finns framdragna i området och möjlighet till framtida anslutning finns. Anslutning ska ske till befintligt vatten- och avlopps nät.

### **Avfallshantering**

Avfallshanteringen sker enligt kommunens avfallsplan.

### **Elektroniska kommunikationer**

Fiberledningar finns framdraget i området och möjlighet till framtida anslutning finns.

### **Geotekniska förutsättningar**

En geoteknisk utredning har utförts och den visar att jorden består av fyllningsjord ner till ett djup på ca. 2,9 meter. Fyllningsjorden består av olika lager mullhaltig grusig sand som övergår till grusig sand alternativt silt och därefter naturlig friktionsjord, så som morän. Markförhållandena inom planområdet bedöms som goda för en normal grundläggning.

Grundvatten har påträffats 2,3 respektive 2,4 meter under markytan i den sydvästra delen av undersökningsområdet, på nivåerna +114,5 och 114,4 meter. I den nordöstra delen av undersökningsområdet uppmättes grundvattennivån 1,9 meter under markytan vid installationstillfället, på nivån +110,3 meter. Vid senare tillfälle uppmättes grundvattennivån 0,6 meter under markytan, på nivån +111,6 meter. Grundvattennivån varierar med årstid och nederbörd vilket innebär att såväl högre som lägre nivåer kan förekomma.

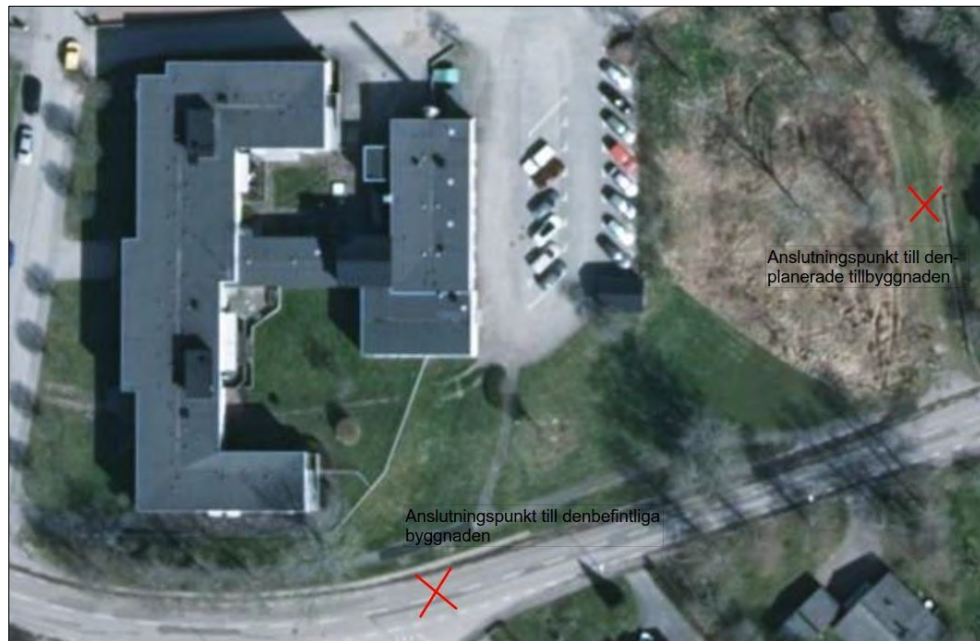
### **Dagvattenhantering**

Befintlig byggnad har platta tak som antas avvattnas via invändiga stuprör. Avvattning från befintlig byggnad sker via servisledningen söder om fastigheten i anslutningspunkten längs Djursdalavägen. Anslutningspunkten till den planerade tillbyggnaden är belägen i den planerade vägen som i dagsläget gräsbeklädd, i utkanten av planområdet. En dagvattenledning av betong med dimensionen 400 mm går längs med Djursdalavägen.

Den tar emot dagvattnet från båda anslutningspunkterna och mynnar i ett öppet vägdike där dagvattnet fördröjs och luftas för att efter ca 500 meter ledas in i ett delavrinningsområde kallat Sjömossen där det renas innan det når recipienten Krön.

Miljö- och byggnadsförvaltningen  
MBN 2019-539  
Antagandehandling

2020-09-10



Anslutningspunkter till befintlig och framtida byggnader har markerats med röda kryss. Bild: VEMAB



Dagvattnets väg till Sjömossen. Bild: VEMAB

Grundprincipen för att säkerställa en långsiktig hållbar dagvattenhantering är att byggnader ska placeras på höjdparter och grönytor i de låga partierna. Dagvattenflöden ska begränsas genom fördröjning och dagvattnets

föroreningsbelastning ska begränsas genom naturlig rening på väg till recipient.

Nedan visas en översikt av föreslagen lösning, som presenteras mer utförligt i kommande stycken. Föreslagna lösningar är baserade på den aktuella höjdnivån från nationella höjddatabasen och inmätningar.



Skiss på dagvattenlösning. Gröna linjer är nya ledningar och blå linjer är rännor. Flödesriktningar framgår av pilar. Bild: Sweco

### Avvattning från gård vid 20-årsregn

Den stora öppna innergården bedöms vara den mest lämpliga platsen att fördröja dagvattnet från de tillkommande takytorna. I dagsläget sluttar ytan en hel del, men efter exploatering kommer den att planas ut. För att det ska gå att fördröja takvattnet krävs att det leds mot innergården. Stuprören bör utformas så att de leds mot innergården med utkastare i marknivå.

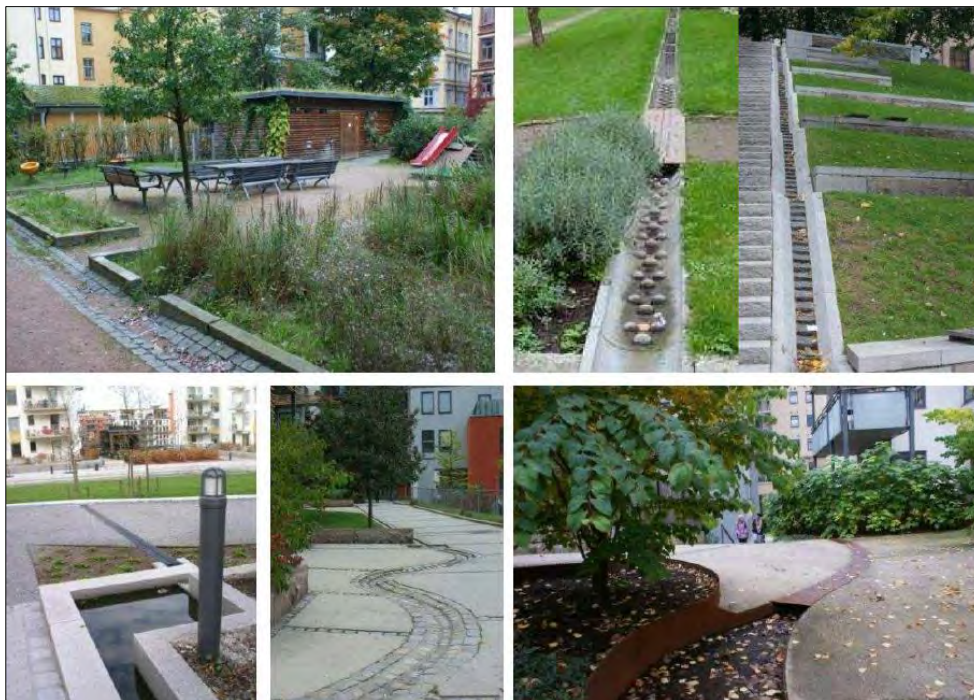
Innergården kommer att utformas i detalj av en landskapsarkitekt. I följande stycken visas några alternativa lösningsförslag som kan användas. Volymen som behöver fördröjas är 30 m<sup>3</sup>, vilket är en mycket liten volym i förhållande till innergårdens storlek. Det skulle till exempel räcka att sänka ner 200 m<sup>2</sup> med 15 centimeter.

Miljö- och byggnadsförvaltningen  
MBN 2019-539  
Antagandehandling

2020-09-10

### **Rännor och kanaler**

Rännor och små kanaler är exempel på lösningar som kan avleda dagvatten istället för ledningar. Vid yttlig avrinning minskas avrinningskoefficienter och tiderna ökas, vilket leder till minskade dagvattenflöden och volymer. Nedan ges exempel på utformning av kanaler och rännor.



Utformningsförslag av öppna dagvattenkanaler och rännor. Bild: Sweco

### **Torrdamm eller multifunktionell yta**

En torrdamm är en sänka i landskapet som vatten medvetet leds till. När det regnar blir den vattenmättad och obrukbar, men om torrdammens bräddavlopp är rätt konstruerat torkar den snabbt upp efter regn. Med tanke på de geotekniska förutsättningarna bedöms dränering inte behövas. Ytan kan vara multifunktionell och användas till andra ändamål när det inte regnar.



Miljö- och byggnadsförvaltningen  
MBN 2019-539  
Antagandehandling

2020-09-10



Torrdamm i Malmö. Bild: Sweco

### Dagvattenhantering från väg och parkering

Generellt sett brukar trafiken vara den främsta källan till föroreningar i dagvatten. Trafik genererar föroreningar genom slitage och vittring av vägbanan, bromsar och däck, rester och spill från förbränning samt salt och sand från driftåtgärder.

Ytliga dagvattenrännor föreslås användas för att avleda dagvattnet från parkeringsplatser och gator. Rännorna rekommenderas sedan att kopplas till regnbäddar som renar dagvattnet från föroreningar.



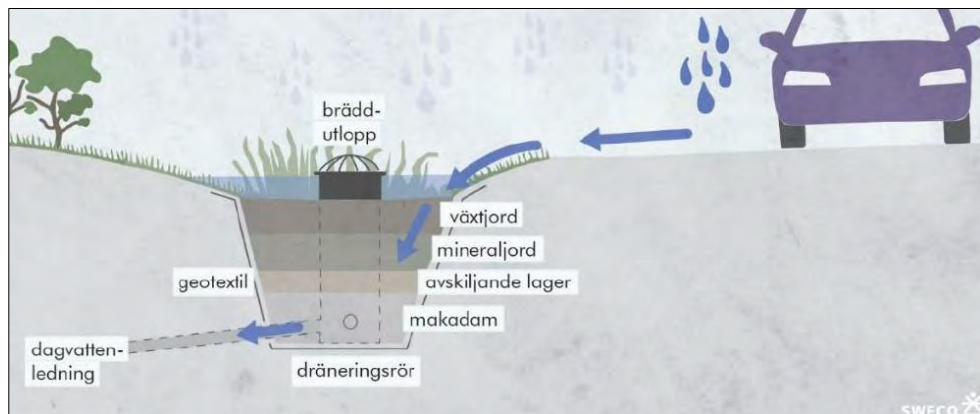
Exempel på öppna dagvattenrännor. Bild: Sweco

Det är viktigt att gatan i den östra delen av området anläggs med ett enkelsidigt tvärfall åt väster för att skydda den befintliga fastigheten öster om området.

### Regnbäddar

En regnbädd kan beskrivas som en sänka i landskapet som är täckt med vegetation. Under vegetationstäcket finns filtermaterial som kan ta hand om och rena och fördröja dagvattnet. Regnbäddar dimensioneras för mindre regnmängder, normalt sett tvåårsregn. Vid nederbörd leds dagvattnet från hårdgjorda ytor in till regnbädden. En del av vattnet avdunstar på vägen dit, en del tas upp av växter som planteras i den och en viss mängd infiltrerar ner i filtermaterialet. Vattnet infiltreras sedan vidare ner i underliggande jord eller dräneras bort med hjälp av dräneringsrör beroende på förutsättningarna på platsen. Med tanke på de geotekniska förutsättningarna bedöms dränering inte behövas. Ett bräddavlopp kopplas till en dagvattenledning som transporterar överskottsvattnet till anslutningspunkten. Skötselbehovet av regnbädden är olika från bädd till bädd men beror framförallt på vilka olika växter man väljer att plantera.

Nedan visas en principsektion av en typisk regnbädd. Den behöver inte innehålla samtliga lager som visas i figuren. Filtermaterialet anpassas efter lokala förutsättningar.



Principuppbyggnad av en regnbädd. Bild: Sweco

Miljö- och byggnadsförvaltningen  
MBN 2019-539  
Antagandehandling

2020-09-10



Regnbäddar på parkering. Bild: Sweco

### **Dagvattenhantering vid skyfall (100-årsregn)**

Ur dagvattensynpunkt är det viktigt att höjdsättningen sker så att skador förhindras på fastigheter och anläggningar vid skyfall.

Marken inom området ska höjdsättas så att marken lutar ut från fastigheter och att det finns ytliga flödestråk där vattnet kan rinna igenom bebyggelsen vid skyfall när dagvattenledningsnät är fullt.

Planområdet har goda förutsättningar ur översvämningspunkt eftersom det är högt beläget och i princip inte alls tar emot vatten från omkringliggande mark. Fastigheten löper alltså låg risk att drabbas av yttlig översvämning från omgivande fastigheter vid stora regn. Inom fastigheten finns dock risk för att lokala översvämningar bildas i den instängda innergården. Där måste höjdsättningen inom området anpassas så att överskottsvattnet tillfälligt kan samlas upp i mitten för att undvika skador i kringliggande byggnad.

Fastigheten öster om området behöver skyddas från översvämning. Det kan ske med hjälp av en noggrann höjdsättning av den nya gatan. Det är som tidigare nämnts viktigt att gatan får ett enkelsidigt tvärfall åt väster. Någon form av kant eller kantsten är också lämpligt som skydd vid skyfall.



Skiss på flödesvägar vid skyfall. Flödesriktningar har markerats med blå pilar. Bild: Sweco

### Avvattning från instängd innergård vid skyfall

Efter exploatering blir den i nuläget öppna innergården instängd. I en sluten innergård där dagvattenhanteringen inte fungerar korrekt eller när ett extra kraftigt regn inträffar finns en risk för vattenskador och översvämning, eftersom vattnet har begränsade möjligheter att transporteras ut från gården. Höjdsättningen inom området måste anpassas så att överskottsvattnet rinner ut från byggnaden och in mot mitten av innergården.

En öppen dagvattenhantering rekommenderas för att fördröja den erforderliga volymen på 40 m<sup>3</sup> inom området enligt skyfallsberäkningen. Den absolut enklaste lösningen är att arbeta med höjdsättningen så att marken sänks i mitten av innergården. Detta kan ske med en mycket svag sluttning närmast byggnaden för tillgänglighetens skull. Mittenpartiet av innergården kan sänkas med en skarpare sluttning eller med någon form av trappsteg. Se exempel nedan. Om exempelvis 100 m<sup>2</sup> sänks ner 4 decimeter får hela volymen plats. Innergården kommer att utformas i detalj av en landskapsarkitekt.

Utloppsbrunnarna behöver dimensioneras för att klara större regn. De bör även utformas så att risken för igensättning är minimal. Utloppsbrunnarna kopplas till lämplig punkt i det befintliga dagvattensystemet för den befintliga byggnaden.

Miljö- och byggnadsförvaltningen  
MBN 2019-539  
Antagandehandling

2020-09-10



Exempel på multifunktionell yta med trappsteg. Bild: Sweco

## Hälsa och säkerhet

### Markföroreningar

Vid misstanke eller upptäckt av förorening i samband med schaktning av planområdet måste tillsynsmyndigheten, kommunen, omedelbart underrättas. En anmälan måste inkomma till tillsynsmyndigheten. Detta är viktigt då barn ska uppehålla sig i området.

### Radon

Ny bostadsbebyggelse ska alltid uppföras radonsäkert. I Boverkets byggregler (BFS 1993:57) finns föreskrifter med funktionskrav för att radonhaltens årsmedelvärde och gammastrålningsnivån inte ska överstiga angivna värden. Detta behandlas vid bygglovgivningen.

### Buller

En exploatering av planområdet innebär marginellt mer trafik, vilket för med sig försumbart mer ljud mot dagens situation.

### Farligt gods

Vård- och omsorgsboendet beräknas ej medföra en ökad transport av farligt gods.

## Planens konsekvenser

### Undersökning om betydande miljöpåverkan

En undersökning om betydande miljöpåverkan har upprättats och ingår i planhandlingarna. Där framgår det att genomförandet av detaljplanen inte antas medföra någon betydande miljöpåverkan (EU-direktiv 2001/42 EG), 6 kap miljöbalken. Miljöbedömning med miljökonsekvensbeskrivning behöver därför inte upprättas.

Planens genomförande strider inte mot mark- och vattenanvändningen i översiktsplanen. Detaljplanens genomförande strider inte heller mot de föreslagna lokala miljömålen och inte heller mot de långsiktiga miljömål som beslutats nationellt och regionalt.

### Miljökonsekvenser

#### Natur- och vattenområden

De åtgärder som medges i detaljplanen bedöms inte:

- Stå i konflikt med de grundläggande bestämmelserna för hushållning med mark- och vattenområden, 3 kap miljöbalken.
- Stå i konflikt med de särskilda bestämmelserna för hushållning med mark och vatten för vissa områden i landet, 4 kap miljöbalken.

#### Riksintressen och skyddade områden

Planområdet ligger inom ett område som är av riksintressen för kulturmiljövården, Stångåns dalgång. Stångåns dalgång består av odlingslandskap, bymiljöer och kommunikationsmiljöer som utvecklats i och anpassats till den kuperade dalgångsbygden kring Stångån med tillhörande sjöar från förhistorisk tid och fram till 1800-talet. Området utgörs av ett kuperat landskap kring Stångån och till vissa delar kring sjöarna Krön och Juttern. Det utgörs främst av skogsbygder men de bördiga bygderna närmast kring ån och vid sjöarna är uppodlade och mer öppna. Området utbredning präglas av det sprickdalsystem som här sträcker sig i en närmast nord-sydlig riktning, och som markeras av sjöarna och Stångån. Det kringliggande kulturlandskapet har utvecklats utifrån närheten till dessa vatten och den lokala topografin. Bebyggelsen i området är tydligt anpassad till den kuperade terrängen. Många av byarna återfinner man därför på dalgångens högre välldränerade delar. Genom att markerna kring byarna ofta är uppodlade eller betade innebär det att man härifrån ofta har en storslagen utsikt och en tydlig visuell kontakt med de sjöar och vattendrag som följer dalgången. De åtgärder som medges i detaljplanen ligger inte i närheten av dessa områden och påverkar således inte riksintressets värden negativt, 7 kap miljöbalken.

Miljö- och byggnadsförvaltningen  
MBN 2019-539  
Antagandehandling

2020-09-10

### **Stadsbild**

Planområdet ingår i ett redan utbyggt stadsområde. Områdets karaktär kommer inte att förändras och stadsbilden bedöms därför inte påverkas negativt.

### **Hälsa och säkerhet**

Planförslaget bedöms inte påverka närområdet i negativ bemärkelse när det gäller hälsa och säkerhet.

### **Konsekvenser för miljö kvalitetsnormer**

De åtgärder som medges i detaljplanen bedöms inte medverka till att miljö kvalitetsnormerna överskrids, 5 kap miljöbalken.

### **Miljö kvalitetsnormer för vatten**

Miljö kvalitetsnormerna för vattenförekomster (ytvatten, grundvatten och skyddade områden) syftar till att tillståndet i våra vatten inte ska försämrats och att alla vatten ska uppnå en bestämd miljö kvaliteten. Kvaliteten på grundvattenförekomster bedöms inte försämrats.

Miljö kvalitetsnormer för samtliga yt- och grundvattenförekomster inom Sverige infördes i december 2009 och Vimmerby kommun omfattas av föreskrifterna i Södra Östersjöns vattendistrikt. Den ytvattenförekomst som ligger närmast planområdet är Stångån: Högerumsån-Älstrebäcken-SE638915-150304.

För området gäller att följande kvalitetskrav ska uppnås:

Ekologisk status: god status 2021. Idag bedöms den måttlig. Åtgärder krävs för att god ekologisk status ska kunna uppnås till år 2021.

Kemisk status: god status 2015. Idag bedöms den som god (exklusive kvicksilver).

Stångån är negativt påverkad, främst av övergödning, vilket är tydligast i sjön Krön. Även jordbrukspåverkan märks då det längs långa sträckor odlas alldeles intill ån och det är brist på skuggande vegetation i åkanten. Efter årets rensning av ån är detta särskilt tydligt. Detta medför att fisk missgynnas.

Detaljplanen i sig bedöms inte påverka miljö kvalitetsnormer för vatten negativt. Kommunen bedömer att det inte blir någon ökning av dagvattenpåverkan på ytvattenförekomsten Stångån.

Miljö- och byggnadsförvaltningen  
MBN 2019-539  
Antagandehandling

2020-09-10

### **Miljö kvalitetsnormer för luft**

Miljö kvalitetsnormer för utomhusluft syftar till att skydda människors hälsa och miljön. Gällande miljö kvalitetsnormer enligt svensk författningssamling (SFS 2001:527) för luft, med gränsvärden för kväveoxid, kvävedioxid, svaveldioxid, kolmonoxid, bly, partiklar (PM10) i utomhus-luft, bensen och ozon, bedöms inte överskridas på grund av planförslaget.

Inga mätningar har genomförts i kommunen men luftkvaliteten bedöms som god och gynnas av att naturområdena i kommunen är omfattande och orterna är förhållandevis små. Detaljplanen bedöms inte innebära någon försämring av luftkvaliteten.

### **Miljö kvalitetsnormer för buller**

Miljö kvalitetsnormen för omgivningsbuller är en slags målsättningsnorm. Normen följs när strävan är att undvika skadliga effekter på människors hälsa av omgivningsbuller.

I de största kommunerna omfattar miljö kvalitetsnormen omgivningsbuller från alla vägar, järnvägar, flygplatser och tillståndspliktiga hamnar. Även i mindre och medelstora kommuner (under 100 000 invånare) ska strävan vara att begränsa buller.

Buller, det vill säga önskat ljud, mäts i decibel. Det ljud som uppfattas av människan mäts normalt i decibel A (dBA). Ekvivalenta bullernivåer är buller beräknat som ett genomsnitt per dygn. Naturvårdsverkets riktvärde för ekvivalenta ljudnivåer från vägar vid en bostads fasad är 60 dBA och riktvärdet för maximala ljudnivåer är 70 dBA på utomhusplats.

### **Ekonomiska konsekvenser**

I och med att detaljplanen möjliggör en exploatering så ökar man värdet på den här marken inom planområdet.

Förtätning är ett sätt att försöka att skapa en mer hållbar stadsutveckling. En tätare stad är vetenskapligt mer energieffektivare och leder till färre utsläpp eftersom invånarna bor närmare arbeten och lokal service och därmed är mindre beroende av bilen. Istället främjas andra färdssätt såsom att gå, cykla eller färdas med kollektivtrafik. Genom att bygga i redan exploaterade områden kan den befintliga infra-strukturen utnyttjas.

### **Sociala konsekvenser**

De sociala konsekvenserna av planförslaget bedöms som väldigt positiva för lokalbefolkningen.



Miljö- och byggnadsförvaltningen  
MBN 2019-539  
Antagandehandling

2020-09-10

### **Barnkonsekvenser**

Planförslaget medverkar inte till några negativa konsekvenser ur ett barnperspektiv.

### **Jämställdhet**

Planförslaget medverkar inte till några negativa konsekvenser ur ett jämställdhetsperspektiv.

### **Tillgänglighet**

Eftersom vård- och omsorgsboendet är byggt för den äldre befolkningen som har större rörelsehinder så anpassas byggnaden till detta ur ett tillgänglighetsperspektiv som det är så att den skulle byggas ut. Markens tillgänglighet får anses vara god för personer med nedsatt rörelse- och orienteringsförmåga. God tillgänglighet till husens entréer säkerställs vid bygglovgivningen utifrån befintliga gatuhöjder.

### **Fastighetskonsekvenser**

#### **Vi 5:48**

Från fastigheten Vi 5:48 sker en marköverföring av cirka 39 m<sup>2</sup> mark till fastigheten Vi 14:1 genom en fastighetsreglering som initieras av berörda fastighetsägare.

Från fastigheten Vi 5:48 sker en marköverföring av cirka 985 m<sup>2</sup> mark till fastigheten Vi 51:1 genom en fastighetsreglering som initieras av berörda fastighetsägare.

Fastigheten Vi 5:48 upphör.

#### **Vi 5:49**

Från fastigheten Vi 5:49 sker en marköverföring av cirka 1175 m<sup>2</sup> mark till fastigheten Vi 51:1 genom en fastighetsreglering som initieras av berörda fastighetsägare.

Fastigheten Vi 5:49 upphör.

#### **Vi 51:1**

Från fastigheten Vi 51:1 sker en marköverföring av cirka 3 m<sup>2</sup> mark till fastigheten Vi 14:1 genom en fastighetsreglering som initieras av berörda fastighetsägare.

Miljö- och byggnadsförvaltningen  
MBN 2019-539  
Antagandehandling

2020-09-10

Som konsekvens av nämnda fastighetsregleringar blir fastigheten Vi 51:1 totalt cirka 8283 m<sup>2</sup> stort.

## **Planens genomförande**

### **Organisatoriska frågor**

#### **Allmänt**

En genomförandebeskrivning ska redovisa de organisatoriska, tekniska, ekonomiska och fastighetsrättsliga åtgärder som behövs för att detaljplanen ska kunna genomföras. Beskrivningen ska även redovisa vem som vidtar åtgärderna och när de ska vidtas. Genomförandebeskrivningen har ingen egen rättsverkan.

#### **Tidplan för genomförande**

Antagande av detaljplanen beräknas ske av kommunfullmäktige under andra kvartalet 2020. Därefter är detaljplanens genomförandetid 5 år.

#### **Ansvarsfördelning**

Vimmerby Energi & Miljö AB upprättar anslutningspunkter för vatten, avlopp och dagvatten.

#### **Huvudmannaskap**

Kommunen är huvudman för allmän platsmark, det vill säga för lokalgata.

#### **Avtal**

Inget särskilt markanvisnings- eller exploateringsavtal avses upprättas.

#### **Fastighetsfrågor**

Kommunen initierar nödvändiga fastighetsbildningar inom planområdet och svarar för samtliga fastighetsbildningskostnader.

#### **Ekonomiska frågor**

Kommunen ansöker om och står för samtliga förrätningskostnader till Lantmäteriet.

Plankostnaderna regleras i ett plankostnadsavtal som upprättats innan detaljplanearbetet påbörjats. Inga planavgifter tas därmed ut i samband med bygglovet.

Bygglovsavgift tas ut av exploatör i samband med bygglovgivning. VA-avgifter tas ut enligt gällande taxa.

Miljö- och byggnadsförvaltningen  
MBN 2019-539  
Antagandehandling

2020-09-10

### **Inlösen och ersättning**

Kommunen har genom detaljplan rätt att lösa mark som är avsedd för annat än enskilt bebyggande. Kommunen har även en skyldighet att mot ersättning lösa in all mark som är avsedd för annat än enskilt bebyggande om markägaren begär det.

### **Tekniska frågor**

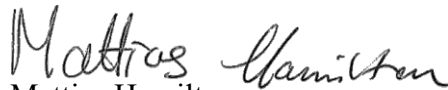
Försiktighet krävs vid byggnation och grävarbete vid transformatorstationer. I genomförandeskedet ska marken anordnas på ett sådant sätt att riskavstånd till transformatorstation respekteras.

### **Tekniska utredningar**

Utredningar som ligger till grund för utformning och ställningstaganden:

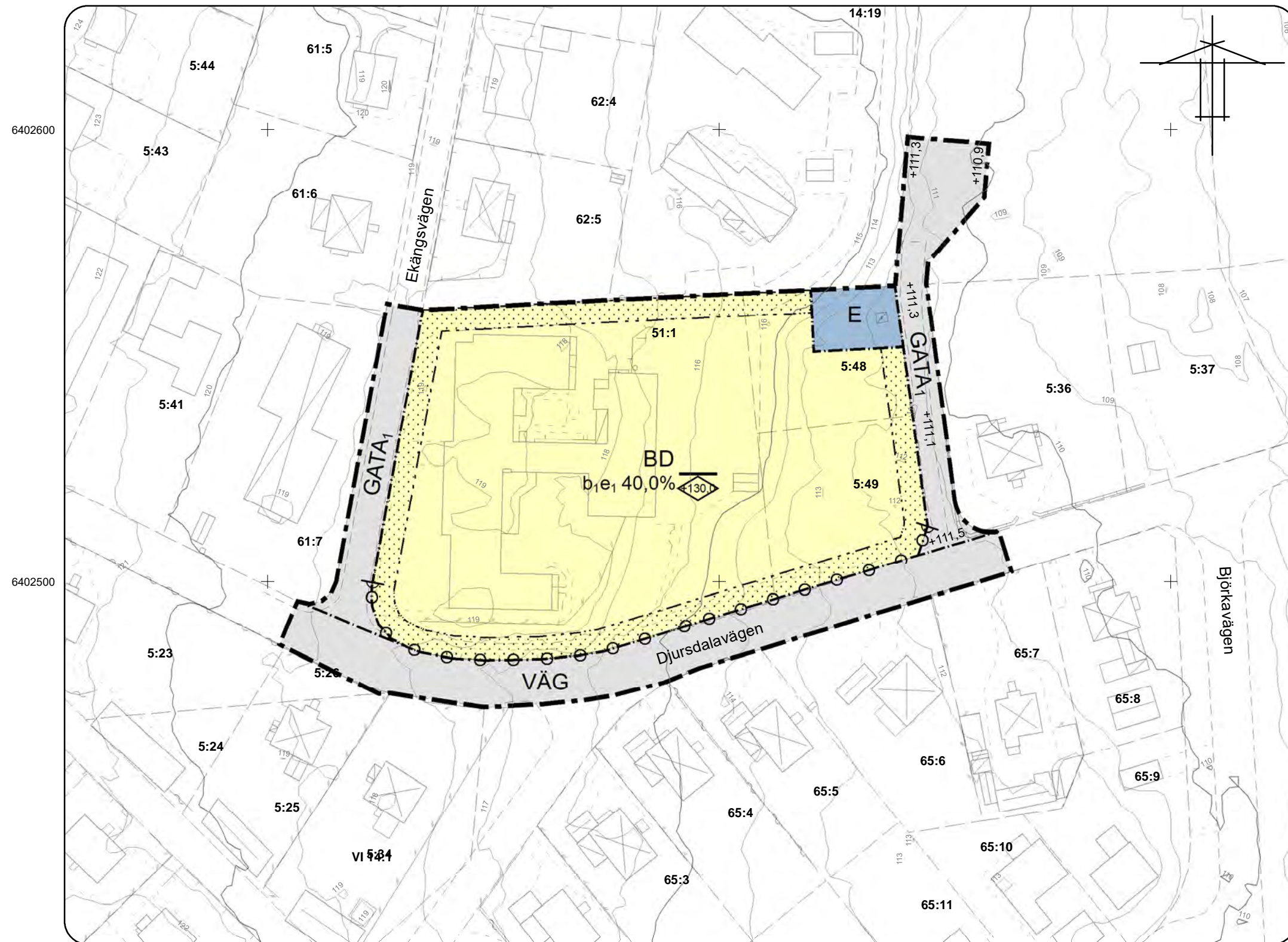
- Lokal utvecklings- och översiktsplan 2007 för Vimmerby kommun, 2007-06-25
- Dagvattenutredning Servicehuset Södra Vi, Sweco Va-system Syd 2019-09-17

### **Planförfattare**



Mattias Hamilton  
planarkitekt

Stefan Khoo  
planeringsarkitekt



## PLANBESTÄMMELSER

Följande gäller inom områden med nedanstående beteckningar.  
Endast angiven användning och utformning är tillåten.  
Där beteckning saknas gäller bestämmelsen inom hela planområdet.

## GRÄNSBETECKNINGAR

- · — · — Planområdesgräns
- - - - - Användningsgräns
- · - · - · - Egenskapsgräns

## ANVÄNDNING AV MARK OCH VATTEN

### Allmänna platser med kommunalt huvudmannaskap

- GATA<sub>1</sub> Lokalgata, PBL 4 kap. 5 § 1 st 2 p.
- VÄG Väg, PBL 4 kap. 5 § 1 st 2 p.

### Kvartersmark

- E Transformatorstation och dagvattenanläggning, PBL 4 kap. 5 § 1 st 3 p.
- B Bostäder, PBL 4 kap. 5 § 1 st 3 p.
- D Vård, PBL 4 kap. 5 § 1 st 3 p.

## EGENSKAPSBESTÄMMELSER FÖR KVARTERSMARK

### Omfattning

- e<sub>1</sub> 40,0% Största byggnadsarea är angivet värde i % av fastighetsarean inom användningsområdet, PBL 4 kap. 11 § 1 st 1 p.
- Marken får inte förses med byggnad, PBL 4 kap. 11 § 1 st 1 p.
- 130,0 Högsta nockhöjd är angivet värde i meter över angivet nollplan, PBL 4 kap. 11 § 1 st 1 p.

### Utförande

- b<sub>1</sub> Endast 60,0 % av fastighetsarean får hårdgöras, PBL 4 kap. 16 § 1 st 1 p.

### Utfart

- ⊘ ⊙ ⊛ Utfartsförbud, PBL 4 kap. 9 §

## ADMINISTRATIVA BESTÄMMELSER

### Genomförandetid

Genomförandetiden är 5 år., PBL 4 kap. 21 §



**ANTAGANDEHANDLING**

Ärendenummer MBN 2019-539

## Detaljplan för Vi 51:1, 5:48, 5:49 och del av 14:1

Södra Vi, Vimmerby kommun, Kalmar län

Upprättad datum: 2019-12-04

Antagen av kommunfullmäktige  
Laga kraft  
Genomförandetid

Miljö- och byggnadsförvaltningen  
Hultsfred-Vimmerby

Stefan Khoo  
Planeringsarkitekt

## Grundkarteinformation

- |  |  |  |
|--|--|--|
|  |  |  |
|  |  |  |
|  |  |  |
|  |  |  |
|  |  |  |
|  |  |  |
|  |  |  |
|  |  |  |

0 50 100 Meter

Skala 1:1 000  
Utskriftsformat A3

Grundkartan är förädlad ajourhållet  
utdrag ur Vimmerby kommuns primärkarta.  
Koordinatsystem i plan: Sweref 99 16 30  
Höjdsystem: RH2000  
Fastighetsredovisningen aktuell: 2020-06-01

Hultsfred-Vimmerby Miljö- och Byggnadsförvaltning  
Utvecklingsavdelningen 2020-09-10