



**Vimmerby kommun Budget
2019 med plan 2020- 2022**

Innehållsförteckning

Sidan

Fakta om Vimmerby Kommun	1
Kommundirektören har ordet.....	2
Vimmerby kommuns organisation	3
Vimmerby kommuns organisationsschema.....	4
Styrning av verksamhet och ekonomi	5
Styrmodell	7
Budgetprocess.....	8
Vår omvärld.....	8
Befolkningsutveckling	9
Ekonomiska förutsättningar	10
Skattesats och skatteintäkter	11
Verksamhetens nettokostnader.....	12
Finansiella mål och nyckeltal.....	12
Resultat- och balansbudget	14
Kassaflödesanalys.....	15
Kommunstyrelsens nämndplan	17
Socialnämndens nämndplan.....	23
Barn- och utbildningsnämndens nämndplan	26
Miljö-och Byggnadsnämndens nämndplan	31
Överförmyndare i samverkan nämndplan	33
Valnämndens nämndplan	35
Revisionens nämndplan	35
Investeringsplan.....	37
Detaljbudgetar	44
Anteckningar	51



Fakta om Vimmerby kommun

Vimmerby ligger i nordvästra delen av Kalmar län och gränsar till Jönköpings och Östergötlands län.

Vi har ungefär lika långt till Stockholm, Göteborg och Malmö - cirka 350 km.

Strax utanför staden rinner Stångån som är en av få större vattendrag i Sverige som rinner norrut. Stångån har under många århundraden varit en viktig transportled.

Vimmerby är en av Sveriges äldsta städer. Från 1350 finns det dokument som omnämner stadens sigill men vi vet att platsen har varit bebodd långt tidigare. En stor vikingatida gravplats i staden är ett tydligt tecken på det.

Redan tidigt var Vimmerby känt för sitt hantverk och sina marknader. Framgångarna var till stor förtret för många omgivande städer och därför drogs Vimmerbys stadsrättigheter in av Gustav Wasa år 1532. Det dröjde nästan 70 år innan staden återfick sina rättigheter av Carl IX. Det är därför som det finns ett C för Carolus och den romerska siffran IX i Vimmerbys stadsvapen.

Marknader vet man har pågått sedan 1500-talet. Då Carl IX gav tillbaka stadsrättigheterna år 1604 skrevs det in i privilegiebrevet att staden årligen skulle hålla tre marknader. Den traditionen fortlever ännu idag. Marknader och oxhandel är två näringsgrenar som satt sin prägel på staden och gjort den känd vida omkring. Nämnas kan att mellan åren 1727 och 1746 levererade Vimmerbys borgare 28 459 oxar enbart till Stockholm.

År 1862 bildades de kommuner som sedan blev Vimmerby kommun. De äldsta landskommunerna var relativt små och hade ofta samma gränser som socknen. Under storkommunsreformen på 1950-talet slogs flera av de små kommunerna samman till större enheter. Storkommuner-

na slogs år 1971 samman till nuvarande Vimmerby kommun.

Astrid Lindgren, Sveriges mest älskade barnboksförfattare föddes 1907 på gården Näs i Vimmerby. Det var på gården Näs som hon klättrade i sockerdricksträdet och lekte i snickerboa. Det var här hon hoppade i hö och lyssnade till sagor i Kristins kök. Idag är Näs ett kulturcentrum som lockar tusentals besökare varje år. Besöksnäringen har vuxit starkt i Vimmerby kommun under de senaste åren och en stark dragningskraft är Astrid Lindgrens Värld som varje år lockar nästan en halv miljon besökare.

Vid årsskiftet 2017/2018 bodde det 15 728 personer i Vimmerby kommun, fördelat på 8 071 män och 7 657 kvinnor.

Kommundirektören har ordet

Vi ser en fantastisk fin utveckling hos många av företagen inom kommunen. Det görs flera stora satsningar och investeringar som tryggar arbetstillfällena och även skatteintäkter eftersom många som arbetar där också är bosatta inom kommunen. Vimmerby kommun är en inpendlingskommun och vi är därför också beroende av arbetskraft från våra grannkommuner. Det gäller för hela vårt näringsliv såväl som den offentliga verksamheten, där våra kommunala uppdrag ingår. Fortsatta prioriterade frågor är därför kompetensförsörjningen och bostäder. En gemensam satsning på utveckling av "Campus Småland" tillsammans med Hultsfreds kommun och Västerviks kommun är mycket tacksam och värdefull. Vi behöver parallellt satsa på vuxenlärandet i allmänhet för att underlätta matchning mellan behov och tillgång av arbetskraft. Att föra en fortsatt dialog med olika marknadsaktörer som finner det intressant att investera i nya bostäder inom Vimmerby kommun är en prioriterad fråga eftersom det kommunala investeringsutrymmet är begränsat.

En av de viktigaste händelserna under hösten 2018 var valet med tillhörande ny politisk organisation. Den nya politiska organisationen påverkar också tjänstemannaorganisationen och vår förhoppning är att planen som är gjord inför beslutade förändringar faller väl ut.

Nu är det viktigt att det politiska visionsarbetet kommer igång. Organisationen har tappat kraft och riktning eftersom det arbetet har dragit ut på tiden. Det är viktigt att det kommer igång med förnyad kraft. Som grund finns "SLUS-arbetet", eller "Allas Vimmerby" med förbättrad tillitsskapande dialog som bas. Det interna arbetet och det arbete som sker externt med företag och föreningar ska kopplas samman med de angivna insatsfaktorerna som anges i "SLUS:en".

I början av 2018 beställde Kommunstyrelsen en genomlysning av barn- och utbildningsnämndens område. En handlingsplan har tagits fram och en fortsatt dialog kommer att fortgå kring åtgärder inom nämndområdet. Den nuvarande barn- och utbildningschefen har aviserat om pension och avslutar sin tjänst under 2019. Vår förhoppning är att rekryteringen av en ersättare ska lyckas väl och att vi har en ny chef på plats under första kvartalet 2019.

Inom kommunkoncernen planeras det för omfattande investeringar under 2019. Till exempel kan nämnas en ny förskola och hyreslägenheter med en gruppbostad inkluderad. Dessutom behöver frågan kring var nya platser inom särskilt boende klargöras samt många frågeställningar kring en eventuell ny grundskola. En av de viktigaste frågorna för oss att ständigt hålla koll på och ständigt vidareutveckla är naturligtvis hur medborgarna upplever och uppfattar våra tjänster. Likaså att vi följer resultatnivåer inom skola och omsorg, näringsliv, miljö

och bygg med mera och utifrån de resultaten arbeta med ständiga förbättringar.

Internt i kommun kommer vi under 2019 bland annat att växla upp arbetet kring digitalisering i syfte att effektivisera våra processer och vårt arbete.

Den ursprungliga planen med att bygga upp vårt eget Kontaktcenter i stadshuset har förskjutits och återupptas under hösten 2018. Förhoppningen är att det kan vara klart under 2019.

Under 2019 kommer vi arbeta för att det relativt nya forumet - utvecklingsrådet kommer att utvecklas till det viktiga och strategiska organ som vi har som ambition att det ska bli. Med syftet att få grepp om och tillsammans kunna staka ut riktningen i gemensamma frågor som bland annat arbetsmarknad, folkhälsa och integration. Den 1 januari 2020 blir Barnkonventionen lag. En plan finns redan framtagen för hur organisationen ska förberedas inför den förändringen och under 2019 kommer det arbetet att fortgå.

Att utveckla koncernsamverkan kommer att vara en fortsatt prioriterad fråga. Den utredningen som genomfördes på Vimarhem under sommaren 2018 kommer att resultera i handlingsplaner för såväl moderbolaget som dotterbolagen.

Nationellt händer mycket inom områden som civilt försvar m m. En säkerhets- och trygghetsorganisation behöver arbetats fram där räddningstjänstens verksamhet utgör bas. Regionalt händer det också mycket årsskiftet 2018/2019. Ett "region Kalmar" skapas och ett gemensamt kommunförbund där alla länets kommuner ingår.




Vimmerby kommuns organisation

Vimmerby kommun är en av Sveriges 290 kommuner och är en politisk styrd organisation. De förtroendevalda har huvudansvaret för den kommunala verksamheten.

Under mandatperioden 2019-2022 finns det en plan att kommunen ska styras av en politisk koalition bestående av Centerpartiet (C) Moderaterna (M) och Kristdemokraterna (KD). Största oppositionsparti är Socialdemokraterna (S) som innehar oppositionsrådsrollen.

Kommunfullmäktige är det högsta beslutande organet i kommunen och det är kommunens invånare som utser vilka förtroendevalda som ska sitta i kommunfullmäktige. Det görs i det allmänna valet var fjärde år. Kommunfullmäktige utser sedan styrelser och nämnder. De ska sedan leda och samordna kommunens verksamheter och bereder även ärenden till kommunfullmäktige.

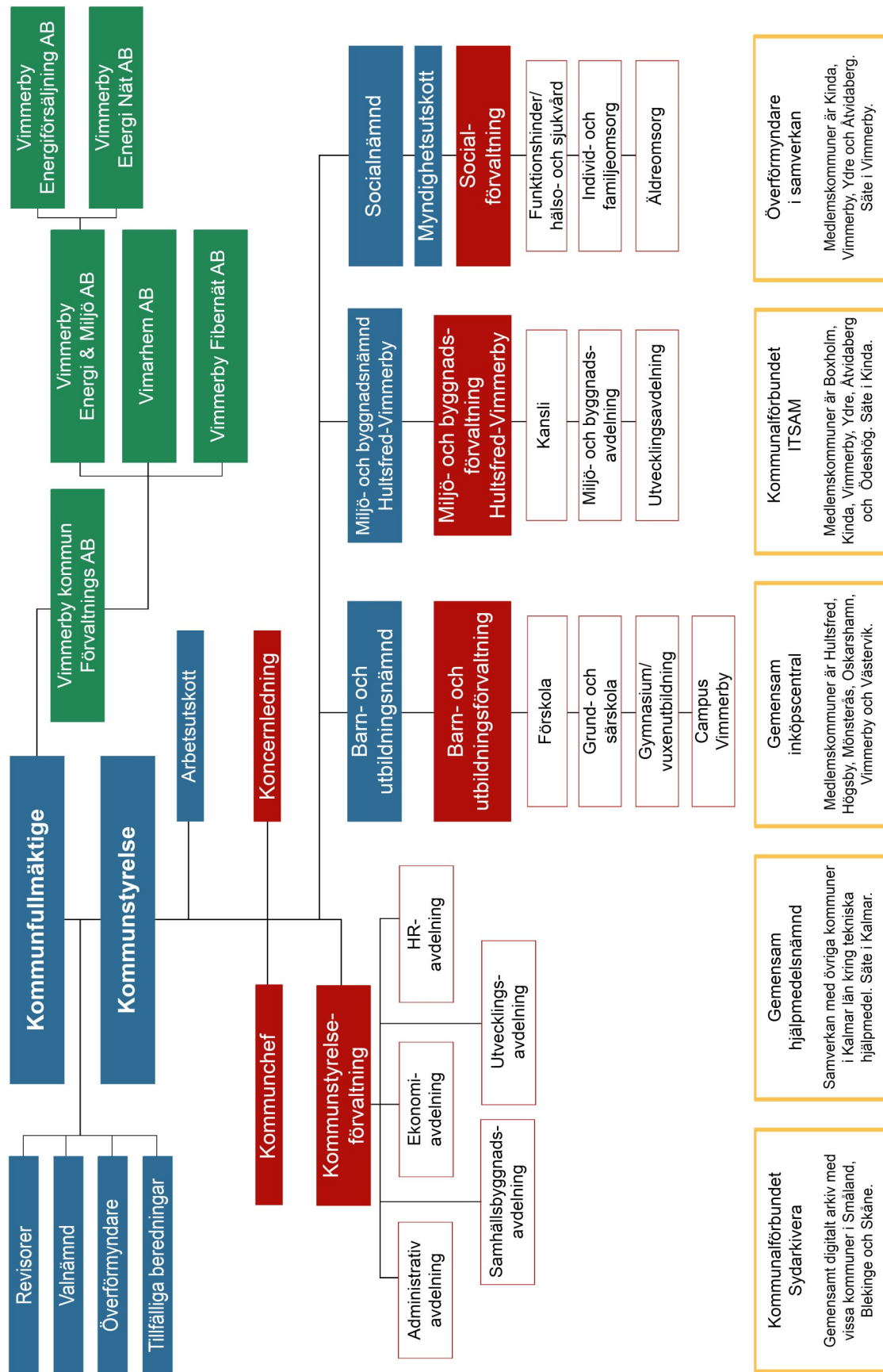
I förvaltningarna utförs det arbete som den politiska organisationen beslutat om. Förvaltningarna består av medarbetare. En förvaltning lyder oftast under en nämnd men kan också lyda under kommunstyrelsen.

Inom kommunens organisation finns även ett antal kommunala bolag som ansvarar för sina specifika områden.

I dag är vi ungefär 1 500 personer som på ett eller annat sätt arbetar inom den kommunala organisationen eller inom kommunens bolag.

<p>Kommunstyrelseförvaltning</p> <p>Kommunstyrelseförvaltningen är kommunens centrala förvaltningskontor. Vi har det yttersta ansvaret för att ta fram underlag för politiska och ekonomiska beslut.</p> <p>Avdelningarna inom kommunstyrelseförvaltningen är:</p> <ul style="list-style-type: none"> - administrativa avdelningen - ekonomiavdelningen - HR-avdelningen - samhällsbyggnadsavdelningen - utvecklingsavdelningen 	<p>Barn- och utbildningsnämnd</p> <p>Barn och utbildningsnämnden har ansvar för alla utbildningsfrågor. Inom nämndens ansvarsområde bedrivs även svenska för invandrare och samhällsorientering.</p> <p>Verksamheten består av:</p> <ul style="list-style-type: none"> - förskolor - grundskolor - fritidshem - grundsärskola - gymnasieskola - vuxenutbildning
<p>Socialnämnd</p> <p>Socialnämnden ansvarar för kommunens samlade socialtjänst.</p> <p>Ansvarar bland annat för:</p> <ul style="list-style-type: none"> - hemtjänst, trygghetslarm och matdistribution - hemsjukvård och rehabilitering - ekonomiskt bistånd och rådgivning - anhörigstöd - vård av barn och ungdom - stöd och vård vid missbruk - familjerättsliga frågor och familjerådgivning - stöd till personer med funktionsnedsättning - ärenden om alkoholserving samt försäljningstillsyn - kommunens mottagande av flyktingar och integrationsarbete 	<p>Miljö- och byggnadsnämnd</p> <p>Hultsfred-Vimmerby miljö- och byggnadsnämnd, en gemensam nämnd mellan två kommuner.</p> <p>Arbetar med:</p> <ul style="list-style-type: none"> - miljö- och hälsoskydd - livsmedel - bygglov - planer - kartor och mätningar

Vimmerby kommuns organisationsschema



Blå färg – Politisk organisation Röd färg – Tjänstemannaorganisation Grön färg – Kommunala bolag Gul färg – Samverkan med andra

Organisationskarta Vimmerby kommun, ver 3 av 3, 2017-10-27

Styrning av verksamhet och ekonomi

Med styrning avses samtliga åtgärder som vidtas för att påverka agerandet i en önskvärd riktning. Styrningen utgår från Vimmerby kommuns vision samt vid varje tidpunkt gällande lagstiftning, föreskrifter och nationella mål för den kommunala verksamheten.

Syftet med kommunens styrning, ledning och uppföljning är att uppnå en god ekonomisk hushållning enligt kommunallagens krav. Med stöd av de kommunövergripande målen, och de ekonomiska ramarna som fastställs i budgeten, styrs Vimmerby kommun.

Värdegrund

Värdegrunden beskriver vilket förhållningssätt som alla medarbetare ska bära med sig och efterleva när vi företräder Vimmerby kommun och våra verksamheter. Syftet med värdegrunden är att arbeta för engagerade medarbetare som trivs och känner stolthet över ett väl utfört arbete, samt förtroendevalda med engagemang som känner stark delaktighet och stolthet över sitt arbete i den demokratiska processen.

Målet med värdegrunden är att:

- alla medarbetare och förtroendevalda gör ett bra arbete där de aktivt bidrar till sin egen, verksamhetens och kommunens utveckling,
- att medarbetarskapet och politikerrollen präglas av lyhördhet, öppenhet, självinsikt och självtillit, en positiv människosyn och tilltro till människors vilja att delta och ta ansvar.

De grundvärderingar som Vimmerby kommun står för har sin grund i det demokratiska systemet och formuleras i sitt genomförande i orden *ansvar*, *mod* och *fantasi*.



Ansvar

Vi har hög delaktighet, tolerans och hänsynstagande. Vi har respekt för uppställda mål, givna ramar och fattade beslut utifrån ett helhetsperspektiv. Vi tar ansvar för den gemensamma arbetsmiljön.



Mod

Vi är öppna inför nya tankar och har en vidsynhet inför det obekanta. Vi vågar ta ställning/komma till beslut och att handla efter läge. Vi kommunicerar rakt och ärligt med respekt för varandras uppgifter. Vi bidrar till öppet klimat och motarbetar alla former av trakasserier.



Fantasi

Vi har kreativitet, hopp och framtidstro. Vi har förmåga att se möjligheter. Vi har förmåga till anpassning och förändring efter rådande omständigheter.

God ekonomisk hushållning

En god ekonomisk hushållning innebär inte enbart att räkenskaperna går ihop, utan innefattar även ett krav på att resurserna används till rätt saker och att de utnyttjas på ett effektivt sätt. För att uppnå detta krävs en ändamålsenlig styrning och en god intern kontroll för att säkerställa styrsystemet. God ekonomisk hushållning innebär även att ha beredskap för framtida utmaningar genom att i god tid vidta nödvändiga åtgärder och insatser i stället för insatser i efterhand. För att uppnå god ekonomisk hushållning har Vimmerby kommun beslutat om tre finansiella mål som ska uppfyllas.

Dessa tre är:

- ett resultat på två procent av skatter och generella statsbidrag
- amortera på skulderna motsvarande skattehöjningen 2016 på 50 öre
- 100 procent självfinansiering av investeringarna

Uppföljning

Samtliga nämnder ska löpande följa upp verksamhet, resultat, ekonomi och mål. I samband med kommunens delårsrapport ska uppföljningarna sammanställas till en samlad rapport och delges till kommunfullmäktige. Av rapporten ska framgå prestationer, resultat och effekter av den bedrivna verksamheten samt prognoser, analyser och kommentarer. Åtgärdsplaner ska redovisas för att rätta till eventuella avvikelser. Slutlig uppföljning av årets verksamhet upprättas efter årets slut i kommunens årsredovisning.

Utöver delårsrapporten och årsredovisningen ska uppföljningar sammanställas till en samlad rapport och delges till kommunstyrelsen fem gånger per år.

Budget och planer

Styrning av kommunen är en fråga om hur politiska intentioner och värderingar förmedlas genom organisationen och gestaltas i ett utbud av vård, utbildning och service som erbjuds kommuninvånarna. Styrningen kanaliseras genom nämnderna, där budgeten är kommunens huvudsakliga verktyg för planering och styrning av verksamheten. I budgeten fastställs hur kommunens samlade resurser ska prioriteras mellan olika nämnder och verksamheter. Nämnderna ska upprätta egna nämndsplaner och däri ange nämndmål som skall vara kopplade till fullmäktiges mål. På förvaltnings- och verksamhetsnivå upprättas sedan verksamhetsplaner och enhetsplaner som ska vara kopplade till nämndmålen.



Styrmodell

Budget, nämndsplaner, verksamhetsplaner och enhetsplaner ska upprättas utifrån kommunens styrmodell. Styrmodellen utgår ifrån kommunens vision som har brutits ned till strategiska områden som i sin tur har mynnat ut till ett styrkort. De fyra perspektiven är *Ekonomi, Invånare och brukare, Verksamhet och medarbetare* samt *Utveckling*. De övergripande målen för varje perspektiv är *en ekonomi i balans, tjänster av hög kvalitet, en attraktiv arbetsgivare* och *en hållbar utveckling och hög livskvalitet*.

Med **En ekonomi i balans** menas bland annat att vi ska leverera ett överskott för att klara utförda och planerade investeringar.

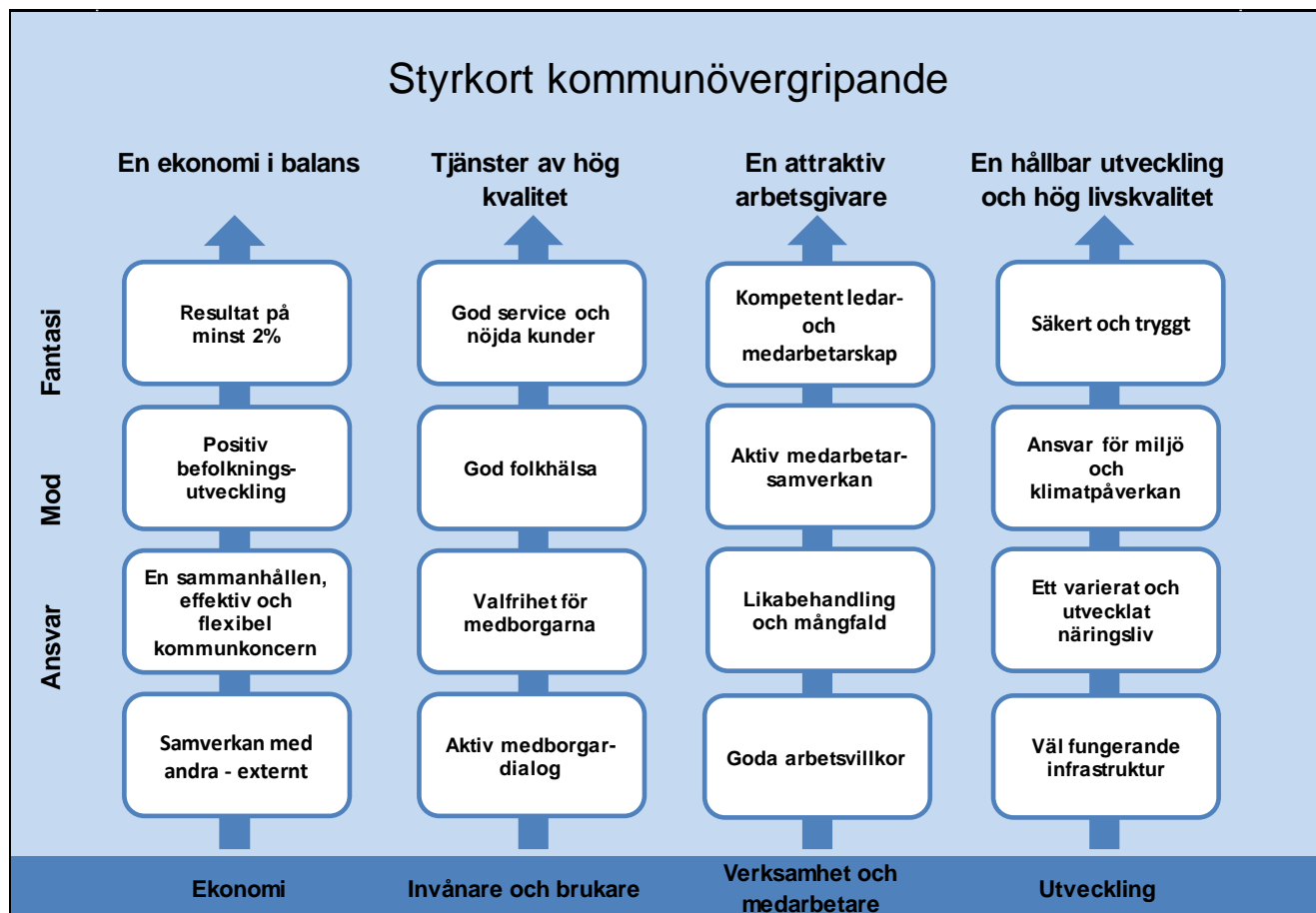
Tjänster av hög kvalitet innebär att vi levererar god kvalitet på tjänster till kommunens invånare, företagare och besökare.

En attraktiv arbetsgivare betyder att vi har en god attraktionskraft som arbetsgivare. Behov finns kontinuerligt

av att rekrytera kompetenta och duktiga ledare och medarbetare vilket vi prioriterar högt.

En hållbar utveckling och hög livskvalitet innebär att vi är en kommun i framkant när det gäller utveckling, framförallt i tillväxtfrågor.

De fyra perspektiven ska genomsyra nämndernas sätt att arbeta med mål, mätning av måluppfyllelse och planerade aktiviteter för att uppnå målen. För varje mål fastställs ett eller flera nyckeltal, indikatorer, som används för att mäta grad av måluppfyllelse. I verksamhets- och enhetsplaner uttrycks vilken målnivå som ska uppnås under kommande år samt vilka aktiviteter som är planerade att genomföras för att uppnå målen.



Budgetprocess

Budgetprocessen startade i början av februari när den första skatteunderlagsprognosen publicerades. Därefter samlades alla involverade i budgetprocessen den 8 mars för att få en genomgång av utgångsläget inför budget 2019.

Efter att genomgången varit fortsatte nämnderna med sina arbeten för att till den 19 och 20 mars återkomma med vilka önskemål och behovsförändringar de hade inför 2019. Väl där kunde det konstateras att önskemål och behov överskred det ekonomiskt möjliga med 43 mnkr, förutsatt att det finansiella målet på ett resultat om två procent av skatter och generella statsbidrag gäller, samt en oförändrad skattesats.

Därefter påbörjades arbetet med prioriteringar av önskemål och befintlig verksamhet, för att sedan den 2 maj återigen träffas för att gå igenom den nya skatteunderlagsprognosen som används vid budgetbeslutet, samt en fortsatt genomgång av vilka investeringsprojekt som bör prioriteras för 2019.

I juni månad tog kommunfullmäktige beslut om budgettramar, investeringsnivå samt tre övergripande finansiella mål.

Under hösten fortsatte nämnderna att jobba med sina detaljbudget och nämndplaner. Samtidigt togs en investeringsplan fram. Materialet lämnades sedan till kommunstyrelseförvaltningen som ansvarar för sammanställningen av budgetdokumentet.

Vår omvärld

”Att döma av de rekordstarka ekonomiska resultaten har kommunerna en stark position. Ändå kan utvecklingen inte fortsätta som hittills. De kommande årens behovsökningar är av ett sådant slag att de inte bara kan mötas med resurstillskott. Det kommer också att krävas betydande effektiviseringar.” SKL, ekonomirapport maj 2018.

SKL:s senaste ekonomirapport som publicerades i maj visar en högkonjunktur i Sverige och i världen. Ekonomin i Sverige har haft ett starkt tillväxt de senaste åren men arbetskraftbristen är stor och begränsar ett fortsatt stark tillväxt. Prognosen pekar på mindre skatteunderlag tillväxt de kommande åren.

Kommunernas ekonomi kommer påverkas även från förändringar inom LSS-området. Kostnader som tidigare har betalats av staten belastar kommunerna till följd av

bedömningar som har gjorts av Högsta förvaltningsdomstolen och Försäkringskassan.

Demografiska förändringarna påverkar rekryterings- och investeringsbehov. Ökad andel äldre befolkning medför större kostnader i form av ökade välfärdstjänster samtidigt som kompetens försvinner från arbetsmarknaden.

Statistiken visar att Sverige har höga födelsetal som ökar andelen barn och unga medan andelen befolkning i arbetsför ålder (20 till 64 år) minskar.

Invandringen ger bidrag till befolkningens ökning men hur detta påverkar ekonomin är osäkert. Det är svårt att förutse hur lång tid det tar att få in nyanlända på arbetsmarknaden.

Alla dessa förändringar i demografin betyder att det blir svårt att rekrytera när det är brist på arbetskraft samtidigt som investeringsbehovet är stort i form av nya skolor, bostäder, infrastruktur, vårdfastigheter, äldreomsorg m.m.

Ny teknik som utvecklas kommer att påverka kommunen på olika sätt. Ny teknik innebär nya kunskaper som efterfrågas och att de befintliga blir föråldrade. Kommunen måste se till att verksamheterna anpassar sig i takt med den tekniska utvecklingen.

Klimatförändringar påverkar samhällets utveckling också. Det är svårt att förutse konsekvenser för enskilda regioner men översvämningar, torka, förändrade ekosystem, nya sjukdomar är några att nämna som troligtvis kommer leda till nya konflikter och föra människor på flykt.

Alla dessa ovannämnda faktorer kommer påverka människors värderingar och tankesätt. Det är just dessa värderingar som påverkar hur samhället ser ut och att det byggas välfungerande institutioner.

Befolkningsutveckling

I Sverige

Befolkningen i Sverige ökar. Från december 2016 till december 2017 ökade befolkningen med 1,3 procent. Under 2018 har befolkningen fortsatt öka.

Från december 2017 till juni 2018 har befolkningen ökat med 0,51 procent.

I reala termer innebär detta att befolkningen har ökat från 10 120 242 till 10 171 524.

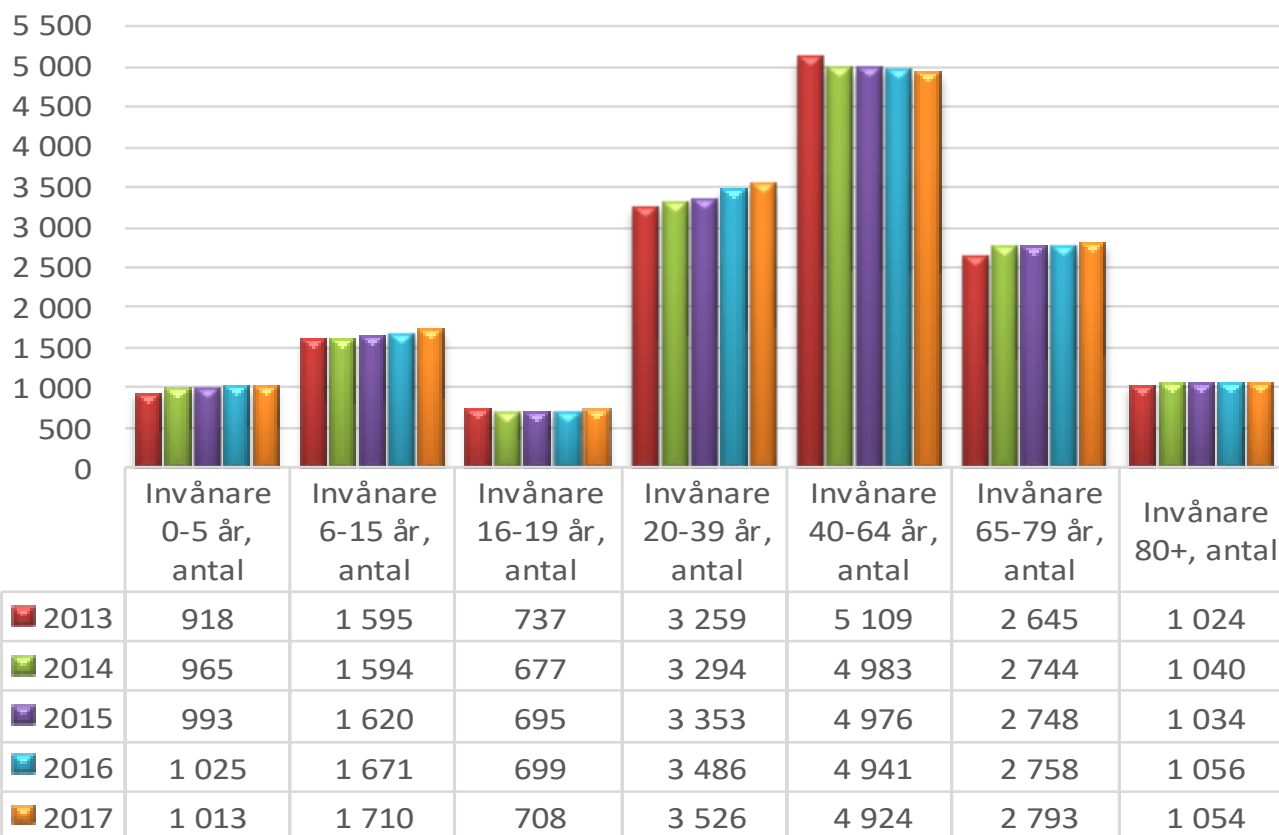
I Vimmerby

merby kommun 15 728 invånare. Jämfört med föregående år så är det en ökning med 92 invånare. Bilden visar hur befolkningen har förändrats i Vimmerby kommun i de olika ålderskategorierna.

Ur diagrammet nedan går det utläsa att under de senaste fem åren har kategorierna 65-79 år och 0-5 ökat mest medan ålderskategorin 40 – 64 år har minskat mest fram till 2017. Befolkningsmängden har varierat mellan 15 728 och 15 287.

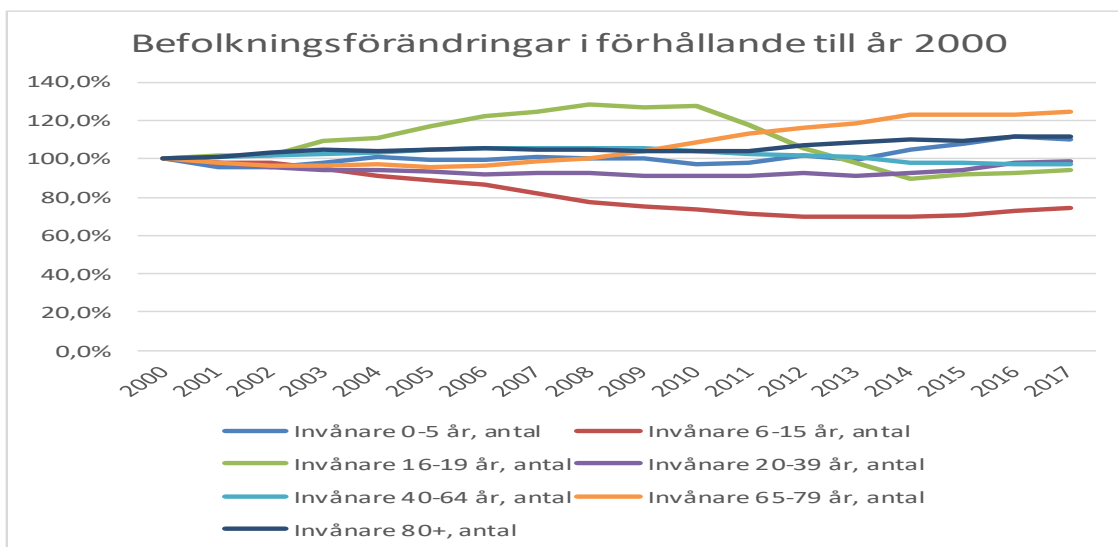
Den 31 december 2017 var folkmängden i Vim-

Åldersfördelning



Diagrammet nedan visar hur befolkningen i de olika ålderskategorierna har förändrats i förhållande till år 2000. De ålderskategorier som har ökat

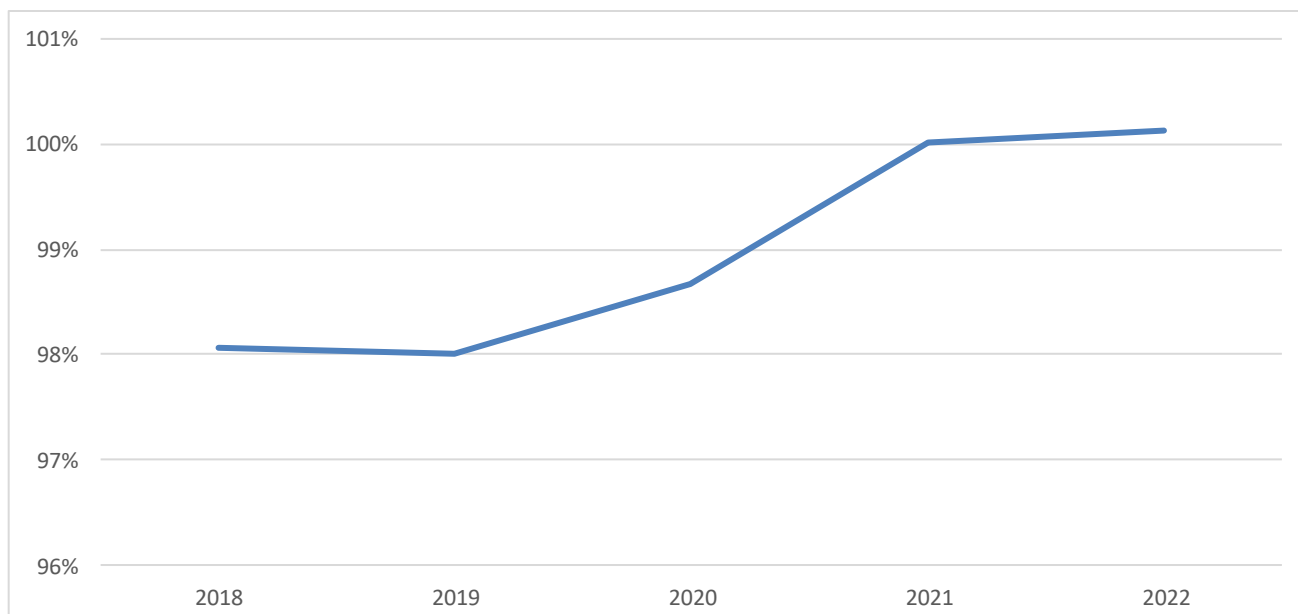
mest är 65-79 år, 80 + samt 0-5 år. De som minskat mest är 6-15 år.



Ekonomiska förutsättningar

En grundläggande förutsättning för god ekonomisk hushållning är att det finns balans mellan löpande kostnader och intäkter. Nettokostnadernas andel av totala intäkter är en indikator på balansen mellan löpande driftskostnader och den huvudsakliga finansieringen. Verksamhetens nettokostnader bör inte öka mer än de totala intäkterna för att bibehålla en ekonomisk stabilitet.

För att ekonomin långsiktigt ska infinna sig i balans bör nettokostnadernas andel av de totala intäkterna vara högst 98 procent, för att uppnå det finansiella målet som Vimmerby kommun har satt.



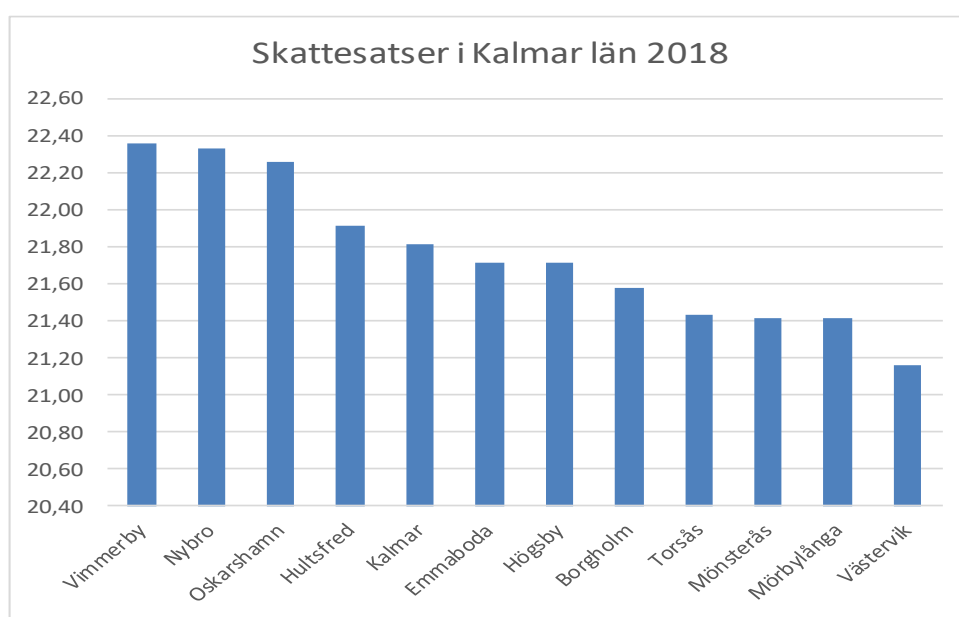
Skattesats och skatteintäkter

Som underlag till beräkning av Vimmerby kommuns totala intäkter från skatter och statsbidrag används skatteunderlagsprognosen från Sveriges kommuner och landsting enligt cirkulär 18:18. Invånarantalet påverkar Vimmerby Kommuns skatte- och statsbidragsintäkter och för budget 2019 har 15 728 invånare antagits som beräkningsgrund. Förslaget för budget 2019 innebär en oförändrad skattesats.

Jämfört med år 2018 beräknas intäkterna öka med cirka 26 miljoner kronor, varav skatteintäkterna utgör 24 miljoner kronor.

Vimmerby kommuns del av välfärdsmiljarderna, när det gäller flyktingvariabeln, är budgeterad till 10 miljoner kronor.

Diagrammet nedan visar skattesatserna i Kalmar län 2018.



Känslighetsanalys

Vimmerby kommuns ekonomi påverkas av ett flertal omvärldsfaktorer och kommunen måste ha reserver och marginaler att hantera såväl externa oförutsedda

händelser och förändringar inom kommunen. Känslighetsanalysen nedan visar hur olika händelser påverkar kommunens ekonomi.

Känslighetsanalys	Miljoner kronor
Ränteförändring med 1 procent	2,9
Förändring skattesats 10 öre	3,2
Prisökning på varor och tjänster 1 procent	3,1
10 årsarbetare heltid, lön 25 000kr/mån	4,2
Förändrat invånarantal med 100	5,5
Löneförändring 1 procent	6,9

Verksamhetens nettokostnader

Vimmerby kommuns nettokostnader är budgeterade till 952,7 miljoner kronor, vilket är en ökning med cirka 37,4 miljoner kronor i jämförelse med budget 2018. Tabellen visar hur nettokostnaderna har förändrats mellan 2018 och 2019.

För utförligare beskrivning om nettokostnaderna, se re-

spektive nämnds redovisning i nästkommande avsnitt. Nämndernas ramar enligt nedan är preliminära för 2019 eftersom ramarna kan komma att justeras efter beslut om justeringar 2018 som även påverkar 2019, exempelvis tilläggsanslag och omföringar.

Driftbudget Miljoner kronor Nämnd	2018	2019	Differens 2019- 2018
Kommunstyrelsen	-212,4	-216,9	-4,5
Barn- och utbildningsnämnden	-328,6	-342,2	-13,6
Socialnämnden	-351,4	-365,3	-13,9
Miljö- och byggnadsnämnden	-6,9	-8,0	-1,1
Överförmyndare i samverkan	-1,8	-2,1	-0,3
Revision	-0,8	-0,9	-0,1
Valnämnden	-0,7	-0,7	0,0
Summa nämnder	-902,6	-936,1	-33,4
Pensioner	-21,0	-22,2	-1,2
Kalkylerade kapitalkostnader	44,7	41,5	-3,2
Avskrivningar	-33,0	-31,3	1,7
Oförutsedda medel*	-3,4	-4,6	-1,4
Summa nettokostnader	-915,3	-952,7	-37,4

* 167,0 tkr till Campus Småland från oförutsedda medel enligt KF §53 Dnr 2018/000109

Finansiella mål och nyckeltal

Resultatmål

Kommunfullmäktiges resultatmål är att resultatet ska uppgå till minst två procent av skatteintäkter och generella statsbidrag.

Enligt förslag till resultatbudget för 2019 med plan 2020 och 2022 uppnås resultatmålet för budgetåret men inte för planåren.

Miljoner kronor	Budget 2019	Plan 2020	Plan 2021	Plan 2022
Summa nettokostnad	-952,7	-978,3	-1 009,5	-1 035,0
Skatter och generella statsbidrag	959,9	979,4	997,4	1 021,7
Finansnetto	12,0	12,0	12,0	12,0
Summa finansiering	971,9	991,4	1009,4	1033,7
Summa resultat	19,2	13,1	-0,1	-1,3

<i>Resultat i förhållande till skatteintäkter och generella statsbidrag</i>	2,0%	1,3%	0,0%	-0,1%
-----------------------------------------------------------------------------	------	------	------	-------

Låneskuld

I december 2018 beräknas kommunens upplåning uppgå till cirka 472,2 miljoner kronor. I detta ingår lån för leasing av panna och turbin på Tallholmen för Vimmerby Energi och Miljös satsning på nytt kraftvärmeverk på 189 miljoner kronor.

Vimmerby kommun har en hög låneskuld som bör sänkas. Från 2016 har Vimmerby kommun antagit ett finansiellt mål som innebär att kommunen minst ska amortera på sina skulder som motsvarar skattehöjning som gjordes samma år, vilket innebär följande planperiod:

2019: 16 miljoner kronor

2020: 17 miljoner kronor

2021: 18 miljoner kronor

2022: 18 miljoner kronor

Självfinansiering av investeringar

Vimmerby kommun redovisar för år 2017 ett överskott på 8,0 miljoner kronor och prognostiserar ett resultat, per sista augusti, på 21,5 miljoner kronor för 2018.

Det finansiella målet för investeringar är självfinansiering till 100 procent.

Investeringsbehovet är stort i Vimmerby kommun. Bygga och renovera skolor, nya bostäder samt vårdfastigheter anses vara några av de stora behoven under kommande år. Investeringsbudgeten är satt till 80,0 miljoner kronor under 2019.



Resultat- och Balansbudget

Resultatbudget

Miljoner kronor	Utfall 2017	Budget 2018	Prognos 2018 (augusti)	Budget 2019	Plan 2020	Plan 2021	Plan 2022
Summa nettokostnader exklusive avskrivningar	-856,3	-882,3	-896,5	-921,4	-945,7	-976,6	-1 001,0
Avskrivningar	-55,2	-33,0	-31,5	-31,3	-32,6	-32,9	-34,0
Summa nettokostnad	-911,5	-915,3	-928,0	-952,7	-978,3	-1 009,5	-1 035,0
Skatter och generella statsbidrag	902,6	933,5	935,2	959,9	979,4	997,4	1 021,7
Finansnetto	16,9	0	14,3	12,0	12,0	12,0	12,0
Summa finansiering	919,5	933,5	949,5	971,9	991,4	1 009,4	1 033,7
Summa resultat	8,0	18,1	21,5	19,2	13,1	-0,1	-1,3

Balansbudget

Miljoner kronor	Utfall 2017	Budget 2018	Prognos 2018	Budget 2019	Plan 2020	Plan 2021	Plan 2022
Tillgångar							
Materiella anläggningstillgångar	764,8	816,0	778,2	826,9	844,3	861,4	877,4
Finansiella anläggningstillgångar	378,3	378,3	378,6	378,6	378,5	378,4	378,4
Omsättningstillgångar	334,3	348,6	308,3	300,3	310,3	315,3	317,3
Summa tillgångar	1477,3	1542,9	1465,1	1505,8	1533,1	1555,1	1573,1
Eget kapital	705,6	745,7	727,1	746,3	759,4	759,4	758,1
Varav årets resultat	8,0	18,1	21,5	19,2	13,1	0,0	-1,3
Avsättningar	71,4	77,3	80,0	87,5	95,7	105,8	115,6
Varav pensioner	71,4	77,3	80,0	87,5	95,7	105,8	115,6
Skulder	700,3	719,9	658,0	672,0	678,0	689,9	699,4
Varav långfristiga skulder	526,8	510,1	472,2	456,2	439,2	421,2	403,2
Varav kortfristiga skulder	173,5	209,8	185,8	215,8	238,8	268,7	296,2
Summa skulder och eget kapital	1477,3	1542,9	1465,1	1505,8	1533,1	1555,1	1573,1

Kassaflödesanalys

Miljoner kronor	Utfall 2017	Budget 2018	Prognos 2018	Budget 2019	Plan 2020	Plan 2021	Plan 2022
Kassaflödesanalys							
Den löpande verksamheten							
Resultat efter finansiella poster	8,0	18,1	21,5	19,2	13,1	0,0	-1,3
Justering för poster som inte ingår i kassaflödet	58,3	38,4	42,6	38,8	40,7	43,0	43,8
Medel från den löpande verksamheten före förändring av rörelsekapital	66,4	56,5	64,1	58,0	53,8	43,0	42,5
Ökning (-)/Minskning (+) av förråd, expl.fastigh.	10,1	0,0	5,7	0,0	0,0	0,0	0,0
Ökning (-)/Minskning (+) av kortfristiga fordringar o placeringar	26,4	0,0	-22,5	0,0	0,0	0,0	0,0
Ökning (+)/Minskning (-) av kortfristiga skulder	-3,0	23,5	12,3	30,0	23,0	29,9	27,5
Kassaflöde från den löpande verksamheten	99,9	80,0	59,6	88,0	76,8	72,9	70,0
Investeringsverksamhet							
Förvärv av materiella anläggningstillgångar	-24,9	-56,2	-44,8	-80,0	-50,0	-50,0	-50,0
Försäljning materiella anläggningstillgångar	2,1	0,0	32,0	0,0	0,0	0,0	0,0
Förvärv av finansiella anläggningstillgångar	0,0	0,0	0,0	0,0	0,0	0,0	0,0
Försäljning av finansiella anläggningstillgångar	1,1	0,0	0,0	0,0	0,0	0,0	0,0
Kassaflöde från investeringsverksamheten	-21,7	-56,2	-12,8	-80,0	-50,0	-50,0	-50,0
Finansieringsverksamheten							
Utlåning							
Erh investeringsbidrag	0,3	0,0	0,0	0,0	0,0	0,0	0,0
Nyupptagna lån	0,0	0,0	0,0	0,0	0,0	0,0	0,0
Amortering av upptagna lån	-100,0	-15,8	-50,0	-16,0	-17,0	-18,0	-18,0
Amortering av utlämnade lån	2,8	0,0	0,0	0,0	0,0	0,0	0,0
Erh anslutningsavgifter fiber	1,0	0,0	1,0	0,0	0,0	0,0	0,0
Kassaflöde från finansieringsverksamheten	-95,9	-15,8	-49,0	-16,0	-17,0	-18,0	-18,0
Summa kassaflöde	-17,8	8,0	-2,3	-8,0	9,8	4,9	2,0
Likvida medel vid årets början	8,2	-29,5	-9,6	-11,9	-19,9	-10,0	-5,2
Likvida medel vid periodens slut	-9,6	-21,5	-11,9	-19,9	-10,0	-5,2	-3,1
Summa kassaflöde	-17,8	8,0	-2,3	-8,0	9,8	4,9	2,0



Kommunstyrelsens nämndplan

Central förvaltning

Förvaltningschef

Carolina Leijonram

Verksamhetsbeskrivning

Kommunstyrelsen styr verksamheten och ansvarar för den ekonomiska förvaltningen och personalpolitiken. Kommunstyrelsen är även det viktigaste organet för att förbereda och verkställa kommunfullmäktiges beslut.

Kommunstyrelsens ska bland annat:

- ha ledning och uppsikt av förvaltning och nämnder
- bevaka frågor som kan inverka på kommunens utveckling och ekonomiska ställning
- göra de framställningar - som styrelsen anser nödvändiga - till fullmäktige, nämnder och andra instanser
- bereda och verkställa fullmäktiges beslut
- lämna förslag till budget och leda budgetarbetet.

Kommunstyrelseförvaltningens uppgift är att samordna, styra, utveckla och följa upp de verksamheter som kommunstyrelsen ansvarar för. Kommunstyrelseförvaltningen arbetar med service mot allmänheten, de folkvalda politikerna i kommunstyrelsen och kommunfullmäktige samt mot övriga nämnderna. Förvaltningen har det yttersta ansvaret för att ta fram underlag för politiska och ekonomiska beslut. I kommunstyrelsen ingår även samhällsbyggnadsavdelningen och utvecklingsavdelningen.

Viktiga händelser under året

Inom kommunstyrelsens område, som egentligen spänner över hela den kommunala verksamheten med tanke på den uppsiktsplikt som kommunstyrelsen har, blir det av största vikt att säkra så att verksamheten ryms inom budgetramen.

Arbetet med att skapa en högre resultatkultur fortskrider med uthållighet. När vi jämför oss med nationella mått så har dock våra kostnader inom flera verksamhetsområden ökat om vi jämför oss andra kommuner. Det kommer därför vara nödvändigt med fortsatta diskussioner som sedan behöver landa in i olika typer av inriktningsbeslut och beslut.

I övrigt kommer vi på olika sätt arbeta vidare med utvecklingsarbetet kring att stärka den lokala attraktionskraften.

Internt inom kommunens verksamhetsområde kommer vi att satsa mycket på att utveckla vårt arbetssätt med HR/ personalfrågor.

Det kommer att ske fortsatta satsningar på att utveckla ledarskap och medarbetarskap. För att nämna en stor fråga som påverkar många inom vår organisation så nämner jag här "Heltidsresan". Att erbjuda alla inom kommunals avtalsområde "rätten till heltid" innebär en stor omställning som påverkar många medarbetare.

Ekonomiska förändringar

Inför 2019 har Central förvaltnings budgetram utökats med 12 mkr. Den utökade ramen ska täcka kostnaden för det centrala löneanslaget men även ökande kostnader för två nya utskott, Samhällsbyggnads- och Kultur o fritidsutskott samt för en ny tjänst till HR avdelning och en ny kommunikationstjänst till Administrativa avdelning. Det har också under 2018 flyttat över verksamheter som Biblioteket, Museet Näktergalen, Borglig Vigsel, Bildarkiv samt Programverksamhet från Utvecklingsavdelningen till Kontaktcenter, Central förvaltning.

KS Central förvaltning , 2019 miljoner kronor	
Budget 2018	-68,7
Löneanslag till nämnderna	17,1
Löneanslag	-0,7
Omorganisation	-7,2
Avdrag interna kostnadsposter 2018	4,8
<i>Förändringar 2019</i>	
Tillägg interna kostnadsposter 2019	-4,9
CLA 2019	-20,0
Tillskott	-1,2
Budget 2019	-80,9

Samhällsbyggnadsavdelningen

Avdelningschef
Miklós Hatházi

Förvaltningschef
Carolina Leijonram

Verksamhetsbeskrivning

Samhällsbyggnadsavdelningen ingår i kommunstyrelseförvaltningen och är stöd- och servicefunktion till kommunens kärnverksamheter. Avdelningen består av fastighetskontoret, gatukontoret, räddningstjänsten samt enheterna för kost och lokalvård.

Viktiga händelser under året

Gatukontoret fortsätter att anpassas till att uteslutande sköta drift och underhåll av kommunens gator, parker och fritidsanläggningar. Vidare förväntas kostnaderna för reparationer och underhåll sjunka och driftsäkerheten öka, då anpassning och förnyelse av maskinparken fortsätter. Rekrytering av ny driftchef kommer att ske i början av året. Anläggningsarbetet påbörjas för exploateringsområdena vid Nossen och Nybble. Samarbetet med Trafikverket fortsätter för att bygga en ny GC-väg i Gullringen och infart från riksväg 23/34 till industriområdet Krönsmön.

För lokalvårdsenhetens verksamheter kommer entreprenör för höghöjdstädning och serviceavtal för maskinparken att upphandlas.

Kostenheten kommer efter antagande i kommunfullmäktige att implementera den nya kostpolicyn och styrdokument för pedagogiska måltider. Ombyggnad av skolköket i Frödinge påbörjas.

Fastighetskontorets underhållsprogram vidareutvecklas och arkivet ses över. Investeringarna ökar och det kräver resursförstärkningar på fastighetskontoret. Det finns idag en tröghet i upphandlingsprocessen som måste avhjälpas under året.

Räddningstjänsten kommer att ha ett nytt höjdfordon i sin maskinpark i början av året och ny släckbil kommer att upphandlas. Vidare fortgår åtgärder och ombyggnation i linje med satsningen på friska brandmän och ny tvätthall. Industriavtalet upphör per den sista december 2019.

Ekonomiska förändringar Samhällsbyggnadsavdelningens budgetram för år 2019 blir oförändrad jämfört med år 2018.

Det kommer att finnas kostnadsökningar inom samhällsbyggnad som innebär stora utmaningar att bemöta.

- Gatubelysningen kommer att öka beroende på ökad elkostnad och ökat antal belysningspunkter.
- Industriavtalet som kommunen lämnar ersättning

till VEMAB för och som löper fram till 2019-12-31 kan beroende på avskrivningar och drift leda till ökade kostnader.

- Kostverksamheten kommer att ha ökade kostnader beroende på ökade livsmedelspriser, ökat antal serverade måltider samt ökat antal barn på privata förskolor som kostenheten är skyldig att betala ut ersättning för.
- Ökad kostnad för ny upphandling av höghöjdstädning och av nytt serviceavtal för städmaskinerna.

Förväntad utveckling

Samhällsbyggnadsavdelningen verksamheter förväntas fortsätta öka i omfattning och en ekonomi i balans kommer även fortsatt vara i fokus.

Bemanningsutmaningar är att vänta för verksamheterna, där de mest påtagliga utmaningarna är "heltid som norm"

KS Samhällsbyggnadsavdelningen, 2019 miljoner kronor	
Budget 2018	-107,9
Löneanslag	-1,5
Korrigerig interna kostnadsposter 2018	-27,8
<i>Förändringar 2019</i>	
Korrigerig interna kostnadsposter 2019	28,1
Inget ramtillskott	0,0
Budget 2019	-109,0

inom kost- och lokalvårdsenheten, rekrytering av deltidsbrandmän inom räddningstjänsten, samt anpassning till en ökning i investeringar, detaljplaner och utredningar. För framtiden planeras en flytt av gatukontorets driftsorganisation, från centralförrådet till lokaler med mer centralt läge. Fastighetskontoret kommer på sikt införa ett digitalt ritningsarkiv. Åtgärder efter kostverksamhetens genomlysning (hösten 2016) förväntas pågå under några års tid.

Utvecklingsavdelningen

Avdelningschef
Thomas Svärd

Förvaltningschef
Carolina Leijonram

Verksamhetsbeskrivning

Utvecklingsavdelningen ingår i kommunstyrelseförvaltningen och ansvarar för Näringslivsenheten, kultur & fritid, folkhälsa och ungdomsverksamhet samt en koppling mot turistbyrån. I det dagliga arbetet ingår bl.a, Företagskontakter, SLUS, LOTS, Starta eget utbildningar x 2, God morgon Vimmerby, Försäljning av industrimark, Evenemangsutveckling typ Midnattssolsrallyt, Drift av kommunala idrotts- och fritidsanläggningar, Fritid och idrott, Föreningar, Kulturskolan, Allaktivitetshuset Fabriken, Folkhälsan, Barnkonventionen och Brottsförebyggande arbete

Viktiga händelser under året

Vimmerby kommun ska bli ett attraktivt stöd för kommunens näringsliv. Kommunens service till företagen ska hålla högsta klass. Dialogen mellan kommunen och företagen ska vara enkel och effektiv. Utveckla varumärket Vimmerby bidrar till ett framgångsrikt näringsliv. Prioriterade uppdrag 2018-2019:

- Säkerställa ekonomistyrningen där verksamheterna totalt sett bedrivs inom tilldelade resurser med fokus på att utveckla och växla upp resultatet för den "nya avdelningen", med revisionsrapporten från 2017 som grund. Mål – en ekonomi i balans även 2019
- Processansvarig för projektet "Stärkt lokal attraktionskraft" vilken växlas upp från projekt SLUS till Allas Vimmerby.
- Ansvara för att vi får en uppdaterad näringslivsstrategi, utveckla ett fungerande näringslivsarbete i Vimmerby kommun (industrimark, ranking) inklusive lotsarbete (En Väg In) och värdskap, utveckla fungerande strukturer kring möten med näringslivet, struktur, kommunikation och rapportering kring företagsbesök.
- Upphandla turisttjänst för kommunens räkning.
- Förändra och utveckla vår inflyttarservice
- Bidra i processen kring hur vi ska få ihop samhällsplaneringen/investeringar utifrån ett hållbart perspektiv.
- Program för nyanlända företagare.
- Tillsammans med Kulturkvarteret Astrid Lindgrens Näs och barn- och utbildningsförvaltningen stärka kommunens utvecklingsarbete kring varumärket Astrid Lindgren inkl kommunens kulturgaranti.

- Ingår i kommunens säkerhetsgrupp
- "Samtalsledare" i kommunens ledarskapsprogram

Behov finns även fortsatt kring näringslivsutveckling inom besöksnäringen, handeln och till olika events t.ex. "God Morgon Vimmerby" och Företagsgalan. Behov finns av att utveckla arbetet med folkhälsa, mötesplatser, föreningssamverkan, barnkonventionen, integration och ungdomsverksamhet i enlighet med SLUS/Allas Vimmerby.

Ekonomiska förändringar

Den totala ramen för utvecklingsavdelning uppgår till 26,9 mnkr kr. Minskningen i jämförelse med 2018 beror på att Biblioteket, Museet Näktergalen, Borgerlig Vigsel, Bildarkiv samt Programverksamhet har flyttats till Kontaktcenter, Central förvaltning.

Avdelningen har fått ett tillskott på 150 tkr som ska täcka kostnader för en ny vaktmästartjänst till Kulturskolan.

KS Utvecklingsavdelningen , 2019 miljoner kronor	
Budget 2018	-33,8
Löneanslag	-0,2
Omorganisation	7,2
Avdrag interna kostnadsposter 2018	7,7
<i>Förändringar 2019</i>	
Tillägg interna kostnadsposter 2019	-7,9
Inget ramtillskott	0,2
Budget 2019	-27,1

Förväntad utveckling

Ett av de viktigare målen är att avdelningen skall arbeta för en ekonomi i balans 2019.

Vi kommer fortsättningsvis ha fokus på etableringsmöjligheter för företag i Vimmerby kommun och då med extra fokus på Krönsmon. Vidare så ska implementeringen av nya bidragsregler för föreningsbidrag genomföras och detta i linje med utredningen från Ernst & Young. Extra fokus kommer också att ligga på implementeringen av SLUS/ Allas Vimmerby internt inom kommunen samt att fortsätta att utveckla arbetet för grupperna i våra 10 st tätorter, Barnkonventionen, vilken blir lag från 2020, kommer att vara ett prioriterat område. Vi arbetar vidare med att effektivisera våra mötesformer och samverkansgrupper inom bland annat Samverkansgrupp för brottsförebyggande arbete och Samverkansgrupp för folkhälsoarbete.

Resursbehov finns på sikt, både personellt och ekonomiskt, för att kunna möta kommuninvånarnas behov och önskemål.

Utvecklingsavdelningens kommande utmaningar är bland annat brist på tidigare underhåll av kommunen ägda lokaler där utvecklingsavdelningen har ansvaret, såsom Kulturskolan, Ryttargården, Idrottshallen samt Ishallen. Näringslivs-

rankingen är ytterligare ett fokusområde där vårt mål är att förbättra vår ranking år från år och att hela tiden bli lite bättre. En handlingsplan ska arbetas fram för att strukturerat och organiserat arbeta för denna måluppfyllelse. Genom digitalisering ska vi också effektivisera våra processer inom både näringslivsenheten likväl som föreningsverksamheten.

Behov finns att arbeta med att utveckla kultur- och fritidsfrågor, mötesplatser samt föreningsverksamheten.

Alla ska få ta del av men också kunna vara medskapande i kultur- och fritidsaktiviteter. När människor både får delta i och ta del av kultur- och fritidsaktiviteter leder det till bättre hälsa och större välbefinnande och dessa aktiviteter är ett väsentligt inslag i folkhälsoarbetet. En kommun som har ett brett kultur- och fritidsutbud visar att den vill värna om sina invånare, inte minst ungdomar. Bredden och kvaliteten i kultur- och fritidsutbudet i en kommun är ofta en avgörande faktor för att attrahera nya invånare.



Mål för Kommunstyrelseförvaltningen

Perspektiv	Nämndens mål	Indikator	Målnivå
Ekonomi	Kommunstyrelsen ska arbeta för att ha en ekonomi i balans	Utfall i förhållande till budget	100%
Invånare och brukare	Kommunstyrelsen ska arbeta för att leverera tjänster av hög kvalitet	Andel medborgare som känner sig nöjda med helheten	Högre än genomsnittet
Verksamhet och medarbetare	Kommunstyrelsen ska ha nöjda och friska medarbetare samt chefer med ett utvecklande ledarskap	Andel chefer som genomgått ledarskapsprogrammet	90%
		Andel som i medarbetarenkäten anger att de är nöjda med ledarskapet	95%
		Andel som i medarbetarenkät känner att de kan påverka	80%
		Andel som i medarbetarenkät känner sig diskriminerade eller kränkta	0%
		Minskad sjukfrånvaro	Lägre än föregående år
Utveckling	Kommunstyrelsen ska arbeta för en hållbar utveckling för framtiden		



Socialnämndens nämndplan

Förvaltningschef
Anette Nilsson

Verksamhetsbeskrivning

Socialnämnden ansvarar för äldreomsorg, hälso- och sjukvård, omsorg för personer med funktionsnedsättningar samt individ- och familjeomsorg.

Viktiga händelser under året

2018 ersattes betalningsansvarslagen med en ny lag om samverkan vid utskrivning från slutenvården. Överenskommelse mellan kommunerna och landstinget togs fram för 2018 och under året kommer en ny överenskommelse tas fram för 2019.

Inför 2019 finns det ett förslag att kommunerna ska få ansvar för behandling av våldsutövare. Idag har kommunerna ansvar för brottsoffer, ex kvinnor och barn, när det förekommer våld i nära relation.

Inom äldreomsorgen finns sedan tidigare en rekommendation om kvalitet och bemanning inom vård- och omsorgboende. Det diskuteras om det ska bli tvingande regler/lag istället, beroende på om kommunerna kommer följa rekommendationen eller inte.

Under hösten 2018 får kommunen ett större ansvar för arbetskläder och tvätt av arbetskläder vilket kommer ge ökade kostnader.

Socialnämnden har under flera år genomfört omstruktureringar och effektiviseringar, exempelvis gått ur lokaler, slagit samman enheter, ändrat inriktning. Ett stort förändringsarbete som pågår nu är heltidsresan. Utifrån centrala kollektivavtal så erbjuds etappvis all personal heltidsarbete. Ett annat förändringsarbete är digitaliseringen där socialförvaltningen kommit långt med bland annat digitala larm, digitala lås i enskilda hem, mobil dokumentation, vårdplanering via distans mm.

Inom socialnämndens ansvarsområden och målgrupper ökar behoven markant. Andelen äldre är en enormt stor utmaning redan nu och flera år framåt. Fler efterfrågar LSS-insatser, psykiska ohälsan är mer utbredd och speciellt märkbart för barn och unga.

Flyktinginströmningen för några år sedan gör att det kommer bli en ökning av försörjningsstöd och insatser från arbetsmarknadsenheten.

Ekonomiska förändringar

Socialnämndens budgetram har för 2019 utökats med 6 miljoner kronor. Dessa har prioriterats till äldreomsorg

och LSS-verksamhet. Socialnämnden framförde behov motsvarande 24 150 tkr vid budgetberedningen i våras som absolut nödvändigt. Det innebär att det inte finns budgettäckning för 2019 utifrån de prognoser om behovsökningar som finns.

Socialnämnden, 2019 miljoner kronor	
Budget 2018	-351,4
Löneanslag	-6,7
Avdrag interna kostnadsposter 2018	20,4
<i>Förändringar 2019</i>	
Tilllägg interna kostnadsposter 2019	-21,5
Tillskott	-6,0
Budget 2019	-365,3

Bokslutet för 2017 var – 2 628 tkr men där fanns överskott på intäkter från Migrationsverket för flyktingmottagande på ca 14 000 tkr. Prognosen för 2018 efter åtta månader är – 3 100 tkr och de stora delarna ligger på LSS (- 9 265 tkr) och placeringar inom IFO (-6 711 tkr). Här finns också fortfarande intäkter från Migrationsverket som ger överskott på IFO (+10 433 tkr) trots underskottet för placeringar, men de extra intäkterna kan kommunen inte räkna med 2019. Inom äldreomsorgen försvinner också ett statsbidrag motsvarande knappt 4 mnkr. Åtgärder behöver vidtas för att komma i balans men samtidigt finns behovsökningarna. Digitalisering pågår och kan utvecklas ytterligare men ger betydligt senare effekt på ekonomin.



Förväntad utveckling

Regeringen har tillsatt en särskild utredning för översyn av socialtjänstlagen och slutbetänkandet ska lämnas i december 2018. Många samhälls-förändringar har inneburit att socialtjänsten har fått ansvar för nya grupper, ex spelmissbruk, uppgifter och utmaningar vilket ställer stora krav på kommunernas socialtjänst. Syftet med utredningen är att utforma en socialtjänst som bidrar till social hållbarhet med individen i fokus och som med ett förebyggande perspektiv ger människor lika möjligheter och rättigheter. Socialtjänsten ska också erbjuda behovsanpassade insatser med ett förebyggande och evidensbaserat perspektiv.

Det pågår även en statlig utredning kallad "God och nära vård". Där är utgångspunkten att mindre ska ske inom slutenvården. Omställningen ska ske från sjukhustung vård till mer nära vård med fokus på primärvård, såväl hälso- och sjukvård som omsorg omfattas och kommunerna är aktörer inom båda dessa områden. Här omfattas alla åldrar.

De demografiska förändringarna innebär fler äldre och därmed fler som behöver äldreomsorg och hälso- och sjukvård. Den stora flyktinginströmningen 2015 fortsätter att vara en utmaning och ger stora påfrestningar på socialtjänst-

ten om inte integrationen lyckas. Komplexiteten ökar också inom alla verksamheter t ex allt svårare problematik vid olika funktionsnedsättningar.

Kompetensförsörjningen är en allt större fråga. Mer tid, resurser, kreativitet och strategier kommer krävas för att lyckas rekrytera och behålla kompetent personal. Kompetens är helt nödvändig i en speciallagsreglerad verksamhet med evidensbaserad praktik så att resultat uppnås.

Digitalisering är en annan stor utmaning. Det kräver utveckling och förändring av arbetssätt för att möta behov på nya sätt. Det ställer krav på infrastrukturen och bredbandsutbyggnad.



Mål för Socialnämnden

Perspektiv	Nämndens mål	Indikator	Målnivå
Ekonomi	En ekonomi i balans	Andel förbrukad budget	100 %
Invånare och Brukare	Brukare ska vara delaktiga i utförandet av de insatser som ges	Andel aktuella genomförandeplaner	95%
Verksamhet och medarbetare	Verksamheten ska ha medarbetare med god kompetens att utföra sitt uppdrag	Andel tillsvidareanställda medarbetare med adekvat kompetens för sitt uppdrag	80 % av tillsvidareanställda medarbetare ska ha adekvat kompetens för sitt uppdrag
Utveckling	Invånare och brukare ska ges möjlighet till trygghet och självständighet genom att det finns verksamhet som motsvarar behov	Antal ej verkställda beslut efter tre månader	Alla beslut ska vara verkställda inom tre månader

Nyckeltal och kvalitet

Nyckeltal	2017	2016	2015
Brukarundersökning äldreomsorg - hemtjänst	92 %	87 %	89 %
Brukarundersökning äldreomsorg – särskilt boende	81 %	88 %	90 %
Brukarundersökning funktionshinder (kommer finnas från 2018)			
Brukarundersökning IFO	87%		



Barn- och utbildningsnämndens nämndplan

Förvaltningschef
Birgitha Sahlin

Verksamhetsbeskrivning

Barn- och utbildningsnämnden ansvarar på uppdrag av kommunfullmäktige för Vimmerby kommuns samtliga pedagogiska verksamheter inom förskola – förskoleklass – grundskola – fritidshem -grundsärskola – gymnasium – kommunal vuxenutbildning på grundläggande och gymnasial nivå – svenska för invandrare – samhällsorientering inom etableringsreformen samt Campus. Ingen gymnasiesärskola drivs i egen regi. Det finns ett antal fristående verksamheter (två fristående förskolor, ett fristående fritidshem och en fristående verksamhet som driver pedagogisk omsorg) vilka finansieras av kommunala medel.

Målsättningen är att alla barn, elever och medarbetare i Vimmerby kommun ska få vistas i en miljö där den gemensamma värdegrunden är att alla kan och vill. Förskolor och skolor ska erbjuda lärmiljöer där barn och elever stimuleras till optimal utveckling. Alla verksamheter ska präglas av trygghet, höga förväntningar och rimliga



2019 ska skolorna i Vimmerby fortsätta att systematiskt arbeta för att förbättra sina resultat

krav och alla pedagoger ska ha ett gemensamt förhållningssätt till kunskapsutveckling. Särskilt viktigt är det att beakta alla barns och elevers rätt till likvärdig utbildning.

För att nå de högt satta målen är fem målområden prioriterade 2019-2020

Kunskap och resultat

Välutbildade, kompetenta och engagerade medarbetare skapar möjligheter för alla barn och elever att nå mål de själva inte trodde var möjligt. Pedagogerna ska ha goda kunskaper inom informations- och kommunikationsteknik (IKT) och lärande och tillgången till datorer och andra tekniska läromedel är god i all pedagogisk verksamhet.

Värdegrund och likabehandling

Kommunens skolmiljöer upplevs som välkomnande och trygga för alla. Studiero i klassrummen är en självklarhet. Alla förskolor och skolor arbetar aktivt för en miljö fri från kränkande behandling, diskriminering eller trakasserier.

Motivation och delaktighet

Genom delaktighet och inflytande skapas inre motivation som gynnar både personlig utveckling och lärande. Medarbetarna upplever Vimmerby kommun som en positiv arbetsplats, där kompetens och framåtanda tas till vara.

Kultur och skapande

Med utgångspunkt i bland annat Astrid Lindgrens författarskap får barn och elever pröva, utveckla och uppleva olika former av estetik och kultur. Kulturgarantin är navet i de estetiska läroprocesserna och uttrycksformerna är många och varierade.

Skola och arbetsliv

Kontakten med arbetslivet är en naturlig del av hela skolgången. Genom lärande möten får både pedagoger, barn och elever veta mer om och lära känna arbetslivet i Vimmerby kommun. I samverkan, kunskap och tillväxt möter skola och arbetsliv morgondagens behov.

Viktiga händelser under 2019

- PRAO har återinförts och de första eleverna ska ut på PRAO under året
- Utökad undervisningstid för eleverna i grundskolan
- En stadielindad timplan införs i grundskolan
- Arbetet med skolans digitalisering omfattar alla skolformer
- CAMPUS kan från hösten 2019 bedriva förskolläro-utbildning på plats i Vimmerby
- Ny mandatperiod och ny nämndsammansättning
- Ny reviderad läroplan för förskolan börjar gälla från hösten 2019

Den ramökning på 3 mnkr som barn- och utbildningsnämnden, BUN, har fått för budgetåret 2019 kommer att utifrån identifierade behov fördelas mellan

Södra Vi skola, Frödinge skola, Astrid Lindgrens skola 7-9 och Vimarskolan 7-9.

Elevökningarna inom förskoleklass/grundskola fortsätter och från 2016 till 2018 har antalet elever ökat med 174, vilket motsvarar en ökning med 10,8 %.

2014/2015	1589 elever F-9
2015/2016	1601 elever F-9
2016/2017	1611 elever F-9
2017/2018	1712 elever F-9
2018/2019	1785 elever F-9

Grundskolans och fritidshemmens lokaler i Vimmerby tätort är för trånga och till viss del undermåliga och något måste göras åt grundskolans och fritidshemmens lokaler i Vimmerby tätort. Likvärdighetspengarna från staten kommer att rekvireras och användas för att öka graden av en likvärdig utbildning utifrån de behov som finns i inom förskoleklass och grundskola. Rekryteringsläget inom grundskolan bedöms vara fortsatt svårt under både 2019 och framöver. Under 2019 kommer förvaltningen tillsammans med Teach for Sweden arbeta med att hitta, fånga upp och utbilda akademiker som vill bli lärare (www.teachforsweden.se). Antalet gymnasielever är ungefär lika många som de senaste åren, dvs runt 530 elever.

Antalet förskolebarn kommer troligen att ligga ganska stabilt under 2019, efter några års kraftiga öknings. Det finns fortfarande ett stort behov av 10 förskoleavdelningar i Vimmerby tätort. Dels för att avveckla tillfälliga lokaler, dels för att skapa lokalutrymme för att kunna minska barngruppernas storlek så att Vimmerby successivt närmar sig det antal barn per avdelning som Skolverket anger.

Vuxenutbildningen kommer under 2019 mer aktivt att erbjuda särvtux på både grund- och gymnasial nivå.

CAMPUS Vimmerby har fått en 2-årig YH-utbildning inom CNC-teknikområdet beviljad, och den första gruppen kommer att fortsätta sina studier under 2019. Det gemensamma arbetet inom CAMPUS i Småland fortsätter, och ambitionen är att samverkan ska öka.

Ekonomiska förändringar

Med kommunens värdeord ANSVAR MOD och FANTASI i tankar och arbetssätt ska alla verksamheter inom kommunen arbeta för:

- att ha en ekonomi i balans,
- att leverera tjänster av hög kvalitet,
- att kommunen ska vara en attraktiv arbetsgivare, hållbar utveckling och hög livskvalitet.

2019 års budgetram ligger i princip på samma nivå som 2018. BUN har en ramökning på 3,2 mnkr och den utökade ramen kommer till största del att fördelas till fyra grundskolor, vilka har särskilt stora behov.

* 167,0 tkr till Campus Småland från oförutsedda medel enligt KF §53 Dnr 2018/000109

Skolverkets förslag med tillhörande tidplan för ”skolans digitalisering” väcker stor oro eftersom det saknas resurser i flera dimensioner. Störst oro finns för grundskolan ef-

Barn och utbildningsnämnden, 2019 miljoner kronor	
Budget 2018	-328,7
Löneanslag	-7,5
Avdrag interna kostnadsposter 2018	53,6
<i>Förändringar 2019</i>	
Tillägg interna kostnadsposter 2019	-56,6
Tillskott*	-3,2
Budget 2018	-342,2

tersom statens krav i sin tur ställer stora krav på de kommunala huvudmännen att göra stora investeringar i såväl den digitala infrastrukturen som i digitala verktyg till alla elever och medarbetare inom grundskola och gymnasium.

Förväntad utveckling

Antal barn som föds i Vimmerby har ökat de senaste åren vilket redan medfört fler barn i förskolan. Ökningen har planat ut, och de närmaste åren blir det troligtvis inte ytterligare öknings. Det ökade barnantalet har nu även kommit till grundskolan (som ökat sitt elevantal på två läsår med



175 elever F-9, vilket motsvarar en ökning på ca 11%). Elevökningen i grundskolan ställer stora krav på utökade skollokaler i Vimmerby tätort. Det finns indikationer som pekar mot att om Vimmerby bygger fler bostäder ökar antalet barnfamiljer vilket i sin tur medför ökade barnkullar. Det är inte orimligt att det på lite sikt kan bli årskullar på cirka 200 barn, vilket är viktig att ta höjd för när ny skola ska planeras i Vimmerby tätort.

ta höjd för när ny skola ska planeras i Vimmerby tätort. Senast det fanns över 2000 elever i F-9 i Vimmerby var läsåret 2005/2006.

Förvaltningen ser med stor oro på de effekter som elevökningen i grundskolan innebär och ser att förskolans bekymmer med ökade sjuktal är på väg in i grundskolan samt att rektorerna inte klarar av att ekonomiskt få ihop de lärarresurser som behövs för att kunna driva en likvärdig utbildning på alla enheter. Det finns en uppenbar risk att kommunen tvingas återbetala de "likvärdighetspengar" som rekvideras om det visar sig att "tilldelningen" per grundskoleelev minskar över tid. Skolans digitalisering är beslutad, men inte finansierad. Digitaliseringen omfattar alla – från förskola till vuxenutbildning. Det är förvaltningens uppfattning att Barn- och utbildningsnämnden inte har ekonomiska möjligheter att leva upp till statens krav.

Det har under 2018 blivit något lättare att rekrytera förskolechefer och rektorer men bristen på legitimerade pedagoger är fortfarande svår att hantera. Det är arbetstagarnas marknad, och ska Vimmerby lyckas rekrytera kompetenta medarbetare framöver behöver vi lyckas med att bli den attraktiva arbetsgivare som alla vill att Vimmerby kommun ska vara. Välutbildade pedagoger och ledare är en förutsättning för att förskolan ska klara sitt lärandeuppdrag, och att eleverna inom grundskola, gymnasium och vuxenutbildning ska kunna nå målen.

Den nya läroplanen för förskolan trycker hårdare på förskolans lärandeuppdrag än vad dagens läroplan gör. Förskolechefsbeteckningen försvinner och förskolans chefer ska återigen benämnas rektor.

Vuxenutbildningen betraktas idag som en annan chans och inte en andra chans. Vuxenutbildningen ger studerande möjlighet att läsa programutbildning inom ordinarie verksamhet och Vimmerby lärcenter kommer att fortsätta att starta yrkesvuxenutbildningar utifrån de behov som det lokala arbetslivet har. Vuxenutbildningen har stora behov av att rekrytera fler pedagoger för att klara det ökade trycket på grundvux samt Skolinspektionens krav på mer särvox-utbildning.

Det svåra rekryteringsläget medför att behovet av att kunna erbjuda högskoleutbildning på Campus Vimmerby alltmer framstår som en nödvändighet och inte bara en önskan. Genom att under den kommande mandatperioden revidera och utveckla nämndens skolutvecklingsdokument, bedriva ett systematiskt kvalitetsarbete, kommer förutsättningarna för att elevernas resultat ska öka förbättras.



Mål för Barn- och utbildningsnämnden

Perspektiv	Kommunmål	Förvaltningens mål	Målnivå	Indikator
Ekonomi	<i>En ekonomi i balans</i>	En ekonomi i balans där resurserna fördelas behovsstyrt.	100 %	Andel förbrukad budget
Invånare och Brukare	<i>Tjänster av hög kvalitet</i>	Alla elever ska lyckas	100 %	Andel elever som uppnår kunskapskraven i alla ämnen åk 6
			100 %	Andel elever som uppnår kunskapskraven i alla ämnen åk 9
			100 %	Andel elever med behörighet till gymnasiet
			100 %	Andel elever med gymnasieexamen
		Vårdnadshavare och elever är nöjda med verksamheten	Öka	Enkät Ansvar mod och fantasi - elever
			Öka	Enkät Ansvar mod och fantasi - vårdnadshavare
			Öka	SKL:s skolenkät åk 5
			0	Kritik från Skolinspektionen
Verksamhet och medarbetare	<i>En attraktiv arbetsgivare</i>	Alla förvaltningens arbetsplatser präglas av en god psykisk och fysik arbetsmiljö	Öka	Psykosociala enkäten - Organisation och ledarskap
			Öka	Psykosociala enkäten - Kompetens och medarbetarskap
			Öka	Psykosociala enkäten - Arbetsmiljö och trivsel
			Öka	Enkät Ansvar, mod och fantasi - medarbetare
			Minska	Sjukfrånvaro
Utveckling	<i>En hållbar utveckling och hög livskvalitet</i>	Alla förskolor och skolor har en miljö fri från kränkande behandling, diskriminering eller trakasserier.	100 %	SKL:s skolenkät åk 5: "Jag känner mig trygg i skolan"
			100 %	SKL:s skolenkät åk 8: "Jag känner mig trygg i skolan"
			0	Kritik från Skolinspektionen
			100 %	Andel som fullföljer sin utbildning på gymnasiet

Nyckeltal	2018	2017	2016	2015	2014	2013	2012
Andel elever som uppnår kunskapskraven i alla ämnen åk 9		71,7	75,4	68,9	74,5	82,4	68,4
Meritvärde åk 9 (16/17 ämnen). Jämförelse med SALSA i parentes	210,8	212,7	213,4 (-3)	207,8 213,7 (-18)	205,2 (-6)	207,8 (-3,5)	197,6 (-4,5)
Andel elever med gymnasieexamen från nationella program	84,4*	87,5*	94,6	87,2	77,3	-	-
Enkät Ansvar, mod och fantasi – vårdnadshavare	-	8,5	8,4	8,2	7,9	7,8	7,8
Enkät ansvar, mod och fantasi - medarbetare	8,3	8,3	8,2	8,2	8,1	8,1	7,9
Psykosociala enkäten - Arbetsklimat och trivsel	-	7,9	8,0	7,7	7,8	7,6	7,3
Psykosociala enkäten – Organisation och ledarskap	-	8,3	8,2	7,9	7,9	7,8	7,2

* beräknad lokalt på förvaltningsnivå.

Jämförelsen över tid ska göras med försiktighet, då det är små kullar och varje elevs resultat ger stora effekter. Medarbetarna, vårdnadshavarna och eleverna blir alltmer nöjda med verksamheterna enligt våra enkäter. Den största utmaningen är liksom tidigare år att öka likvärdigheten mellan skolorna samt att planera för elevökningar i grundskola/fritidshem.



Miljö- och byggnadsnämnden Hultsfred – Vimmerbys nämndplan

Förvaltningschef
Anders Helgée

Verksamhetsbeskrivning

Miljö- och byggnadsnämnden ansvarar för tillsyn, lov och kontroll enligt miljöbalken, plan- och bygglagen och livsmedelslagen i Hultsfreds och Vimmerby kommuner. Ansvarsområdet omfattar även kommunernas fysiska planering, kart- och mättekniska verksamhet samt service i fastighetsbildningsärenden.

Miljö- och byggnadsnämnden ska verka för en hållbar utveckling som innebär att nuvarande och kommande generationer försäkras en hälsosam och god miljö. Vidare ska nämnden verka för en god byggnadskultur samt en god stads- och landskapsmiljö.

Miljö- och byggnadsnämnden ska på ett rättssäkert och effektivt sätt bedriva tillsyn samt med kort handläggningstid fatta beslut inom ansvarsområdena.

Fysisk planering bedrivs för att verka för ett långsiktigt användande av mark och vatten samt för bebyggelsemiljöns utformning. Detaljplanerna förenklar framtida byggnationer och främjar därmed också en hållbar samhällsutveckling.

Nämnden och förvaltningen driver och utvecklar samverkan med andra kommuner, myndigheter, organisationer och enskilda personer.

Tillsammans med nämnden ska förvaltningen arbeta för en positiv samhällsutveckling med ett hållbarhetsperspektiv.

För att klara detta ansvar behöver vi ha en öppen och tillåtande organisationskultur med stolta medarbetare och bra ledare.

Viktiga händelser under året

- Ny taxa enligt plan- och bygglagen förbereds för att träda ikraft 2020.
- GIS online underlättar kommunernas informationsöverföring till alla.
- Uppdaterad resursbehovsutredning och befattningsbeskrivningar
- Kommunikationsplan
- Fler e-tjänster

Ekonomiska förändringar

Budgeten ökar från 6 900 tkr till 8 000 tkr. Ökningen beror på löneförändringar, uppräknade hyror och avtalskostnader.

Förväntad utveckling

Förändringar på central nivå avseende tillsynsansvar och debiteringsrutiner medför ökad administration och effekti-

Miljö och byggnadsnämnden, 2019 miljoner kronor	
Budget 2018	-6,9
Tillskott	-1,1
Budget 2019	-8,0

viseringskrav på lokal nivå.

Fortsatt lansering av nya e-tjänster.

Ökad digitalisering sker inom i princip alla områden. Information samlas in digitalt i fält och läses automatiskt in i verksamhetssystemen.



Mål för Miljö- och Byggnadsnämnden

Perspektiv	Nämndens mål	Målnivå	Indikator
Ekonomi	Verksamheten bedrivs inom budget	100%	Utfall i procent av nettobudget
Invånare och brukare	God service till företag och invånare	72	Betygsindex Information
		72	Betygsindex Tillgänglighet
		75	Betygsindex Bemötande
		72	Betygsindex Kompetens
		72	Betygsindex Rättssäkerhet
		70	Betygsindex Effektivitet
Verksamhet och medarbetare	Gott samarbete	95%	Andel medarbetare som anser att samarbetet med arbetskamraterna fungerar bra eller mycket bra
		90%	Andel medarbetare som anser att samarbetet mellan olika enheter inom förvaltningen fungerar bra eller mycket bra
		80%	Andel medarbetare som anser att samarbetet med medarbetare på andra förvaltningar fungerar bra eller mycket bra
	Gott ledarskap	90%	Andel medarbetare som anser att det finns ett gott ledarskap
	Stolthet	94%	Andel medarbetare som anser att det finns en stolthet
	God personalhälsa	2,8%	Sjukfrånvaro i procent av arbetstid
Utveckling	Hållbara planer	100%	Andel planer med hållbarhetsanalys
	Ständigt förbättrat hållbarhetsarbete	150	Placering i Aktuell Hållbarhets årliga ranking

Överförmyndare i samverkan

Avdelningschef

Anna Erlandsson Karlsson

Verksamhetsbeskrivning

Överförmyndarens uppgift är att utöva tillsyn över förmyndares, förvaltares och gode mäns förvaltning. Denna tillsyn skyddar personer som inte själva kan ta vara på sina rättigheter eller sköta sin ekonomi och som av den anledningen har en god man eller förvaltare utsedd för sig.

Vimmerby, Kinda, Åtvidaberg och Ydre samverkar via en gemensam tjänstemannaorganisation med säte i Vimmerby. I varje kommun finns en överförmyndare. Överförmyndarna i respektive samverkanskommun träffas fyra gånger per år i ett Överförmyndarråd.

Bestämmelser om överförmyndare och gode mannens uppdrag finns bland annat i föräldrabalken och förmynderskapsförordningen, lagen om god man för ensamkommande barn, förvaltningslagen och kommunallagen.

Viktiga händelser under året

Under 2019 planeras införande av e-tjänst för ställföreträdare. Denna e-tjänst ska underlätta för ställföreträdare att administrera och rapportera in årsredovisning och för handläggarna på överförmyndarverksamheten att granska redovisningarna.

Den nya mandatperioden kan innebära förändringar för överförmyndarverksamheten som vi i dagsläget inte känner till.

Ekonomiska förändringar

Inför 2019 får överförmyndarverksamheten ett tillskott på

220 tkr för införandet av e-tjänst. Fortsatt underskott för äldre ärenden rörande ensamkommande barn med anledning av ändrade ersättningsregler under 2017.

Överförmyndaren, 2019 miljoner kronor

Budget 2018	-1,8
Löneanslag	0,0
Avdrag interna kostnadsposter 2018	0,1
<i>Förändringar 2019</i>	
Tillägg interna kostnadsposter 2019	-0,1
Tillskott	-0,2
Budget 2019	-2,1

Förväntad utveckling

Redan idag har verksamheten svårt att rekrytera nya ställföreträdare, inte minst till mer komplicerade ärenden. Detta innebär att vi behöver synliggöra verksamheten ytterligare, hitta goda exempel från andra överförmyndarverksamheter i landet och hitta nya kanaler för rekrytering.



Mål för Överförmyndare i samverkan

Perspektiv	Överförmyndarens mål	Målnivå	Indikator
Ekonomi	En ekonomi i balans	100 % vid bokslut	Utfall i förhållande till budget
Invånare och Brukare	Årlig utbildning av ställföreträdare	Deltagandet i utbildning ska öka	Andelen deltagare ska vara högre än föregående år
	God tillgång på ställföreträdare	Ställföreträdare ska kunna förordnas inom två månader.	Minst fem intresserade personer per kommun som vill ta sig an ett ställföreträdarskap eller utöka uppdraget för de som redan är ställföreträdare
Verksamhet och medarbetare	Överförmyndaren ska arbeta för att ha en god tillgänglighet, gott bemötande och snabb handläggning med hög kvalitet	Minst 70 % svarsfrekvens och ett medelvärde på 4,5 per område tillgänglighet, bemötande och service	Resultat av den årliga enkäten till ställföreträdare där man anger hur nöjd man är med tillgänglighet, bemötande och service. Detta mäts på en sexgradig skala.
	Effektiv handläggning av anmälningar om behov av ställföreträdare	Handläggningen påbörjas inom 20 dagar	Antal dagar från diarieföring av ärendet
	Medarbetare och överförmyndare ska ha kompetens för att utföra sitt uppdrag	Samtliga handläggare och överförmyndare ska ha genomgått minst en utbildning och medverkat i en länsträff	Antal deltagare
	Effektivare granskning av årsräkningar	Samliga årsräkningar ska vara klara senast 6 månader efter att årsräkningen inkommit till verksamheten.	Antal färdiggranskade årsräkningar
Utveckling	Införande av e-tjänst för att effektivisera redovisning för ställföreträdare och handläggare	Införd e-tjänst från och med januari 2019.	Bättre kvalitet på årsredovisningarna vilket effektiviserar granskningsprocessen.

Valnämndens nämndplan

Verksamhetsbeskrivning

I varje kommun ska det finnas en valnämnd som förbereder och genomför val till Europa-parlamentet och allmänna val till riksdag, kommun och landsting.

Om det skulle bli aktuellt kan valnämnden även förbereda och genomföra lokala folkomröstningar.

Ekonomiska förändringar

Valnämnden, 2019 miljoner kronor	
Budget 2018	-0,7
<i>Inget ramtillskott</i>	0,0
Budget 2019	-0,7

Revisionens nämndplan

Verksamhetsbeskrivning

Revisorernas uppdrag innebär att pröva om den verksamhet som bedrivs av styrelser och nämnder utövas ändamålsenligt och på ett ekonomiskt tillfredsställande sätt. Prövning sker även samt om räkenskaperna är rättvisande och om den interna kontrollen som bedrivs av styrelser och nämnder är tillräcklig.

I uppdraget ingår att årligen granska den verksamhet som bedrivs inom styrelser och nämnder. Granskningen ska ske i överensstämmelse med god revisionsd i kommunal verksamhet. Revisionens utförande omfattar planering, genomförande och bedömning. Vid framtagande av revisionsplanen utgår revisionen från väsentlighet och risk.

Ekonomiska förändringar

Revisionen, 2019 miljoner kronor	
Budget 2018	-0,8
<i>Tillskott</i>	-0,1
Budget 2019	-0,9



Investeringsplan

Ändamål	Kommentarer	Beslutad Budget 2018	Prognos utfall 2018	Reservationer från 2018 till 2019	Budget 2019 (inkl. reservationer)	Behov 2020	Behov 2021	Totalt investeringsbehov 2019 - 2021	Plan 2022-2030
Nyinvesteringar	Nybyggnationer								
Anslutningsavgift fiber	Pågår regelbundet. Ej genomförda anslutningar 2016, utökad behov 2019	500	700		500	500	500	1 500	
Ny förskola		500	500		5 000	30 000	5 000	40 000	
Exploatering, väg och markförberedande, Ny förskola	Ny väg fram till förskolan enligt Detaljplan				1 000			1 000	
GC-väg Gullringen	Sträck 400 m längs storgatan, Beslut finns omgående start	700	100		900			900	
GC-väg Frödinge						500		500	
Äldreboende ny, till och ombyggnad	Garantipengar som betalas ut efter åtgärder på anmärkningar vid slutbesiktning. Ny post	2 500							
Ny skola	Nybyggnad av skola, utredning, markfrågor, DP, layout mm				1 000			1 000	200 000
Utredningar	Utredningar inför nyprojekt								
Inventering avfallsdeponier	Pågående arbeten deponier ska utredas, MIFO. Ej genomförda utredningar 2016, högre bedömd kostnad 2017, myndighetskrav.	600		200	200	600		800	
Ishall och idrottshall	Utredningspengar för ishall och idrottshall	500		500	500			500	
Exploateringar	Exploateringsprojekt								
Exploatering Nossen	Utredningar och detaljplan exploatering och byggnation, 2020 asfalttopp.	3 800	1 000	2 800	6 000	1 300		7 300	
Exploatering Nybble	Utredningar och detaljplan, exploatering och byggnation. Endast utredning och påbörja projektering 2018.	1 500		1 500	2 000	6 500		8 500	
Exploatering Krönsmon Gatunätet	Gatunät, var av 600 tkr är AG på Bolagsg. CEOS och 5400 tkr gatunät Krönsmon	2 000	600	1 400	2 000	6 700	6 000	14 700	
Exploatering Krönsmon infart från riksvägen	Anslutning till RV 23/34, bedömning med TV				500	5 500		6 000	

Investeringsplan

Ändamål	Kommentarer	Beslutad Budget 2018	Prognos utfall 2018	Reservationer från 2018 till 2019	Budget 2019 (inkl. reservationer)	Behov 2020	Behov 2021	Totalt investeringsbehov 2019-2021	Plan 2022-2030
Exploateringar	Exploateringsprojekt								
Exploatering industrimark, Arla	Byggnation av väg						5 600	5 600	
Exploatering Folkets park	Byggnation. Asfaltering färdigställs när husbyggnationerna är klara	650	650						
Attraktionsinvesteringar	Ökad attraktionskraft								
Vackra vimmerby	2017 Infart och rondeller, 2018-2021 bland annat Coop-torget. Har fått lägre prioritering för 2017.	500	500		250	700	750	1 700	1 000
Tillgänglighetsanpassning	Pågående arbeten enligt inventerat behov. Tillgänglighetsanpassning i centrala Vimmerby ska genomföras i samklang med plan för Vackra Vimmerby.	400	400		400	1 000		1 400	1 000
Ombyggnation bussfickor	Anpassning av omgivande miljö runt resecentrum; justering höjder och kantsten för rörelsehindrade, barn och äldre.	100	100		500			500	
CEOS	Ljudanläggning till CEOS	200	200						
CEOS	Konstgräs					2 500		2 500	
CEOS	Naturgräs	300	300						
CEOS	Omklädningsrum och cafeteria					400		400	
Ishallen	Ljudanläggning till Ishallen	200	200						
Skatepark	Bygga en skatepark i samarbete med privata företag.					2 800		2 800	
Ryttargården	Ryttargården omklädningsrum				500	1 000		1 500	
Reinvesteringar	Återinvesteringar i fastigheter, vägar etc								
Energieffektiviseringsåtgärder	Pågår regelbundet	1 000	1 000		1 000	1 000	1 000	3 000	8 000
Passersystem stadshuset	Skalskydd och passersystem. Utökad uppdrag och behov	500	500		2 000			2 000	
Verksamhetsanpassning lokaler	Pågår regelbundet. Anpassningar kommer att göras i mindre omfattning 2017.	1 500	1 200	300	1 500	1 500	1 500	4 500	12 000

Investeringsplan

Ändamål	Kommentarer	Beslutad Budget 2018	Prognos utfall 2018	Reservationer från 2018 till 2019	Budget 2019 (inkl. reservationer)	Behov 2020	Behov 2021	Totalt investeringsbehov 2019-2021	Plan 2022-2030
AL-skolan upprustning, tek ytskick, utemiljö	Projektering påbörjas 2016. Byggnation 2017, 2018, 2019. Endast åtgärder enligt AV krav och i KS beslutad åtgärdsplan.	3 000	3 000		2 500	2 500	2 500	7 500	5 000
Vimarskolan upprustning	Hus A och H, teknik och yt-skick	1 000	500	500	3 500	5 000	5 000	13 500	
A-huset plåttakt/fönster/fasad (Kulturskolan)	Plåttak, fönster, fasad.	3 000	3 000		9 000			9 000	
Vimarskolan paviljong	Upprustning inkopl fjv pågår	500	450	50	100			100	
Stadshuset	Lokalanpassning/invändig upprustning, 12 mnkr per år 2019-2025				1 000	12 000	12 000	25 000	36 000
Djursdala skola	Proj för att ersätta självdrag med mekanisk FTX-Vent. Lägre prioritering, endast projektering 2017.					2 200		2 200	
Djursdala skola	Ersätta olja med värmepump	1 000	1 000						
Brännebro skola	Proj för att ersätta självdrag med mekanisk FTX-Vent. Lägre prioritering, endast projektering 2017.				2 700			2 700	
Norrängen 1	Åtgärder efter utredning luktproblem	1 100							
Asfalteringsprogram	Ny asfaltsplan ska presenteras inför KS	3 000	3 000		3 000	3 000	3 000	9 000	30 000
Dagvattenåtgärd Gullringen	Dagvattenåtgärd/ombyggnad gata 1-4 Tvärgränd i Gullringen.				250			250	
Resecentrum	Upprustning, tak, fönster, fjärrvärme	400	300						
Utbyggnad Vidala	Utbyggnad av äldreboende, nytt kök?	1 000	250	750	1 000	16 500	17 000	34 500	
Kontaktcenter	Ombyggnad av entrén, kan bli lite flytt till 2019 pga Skattekontoret	1 800	200		1 300			1 300	
Utbyggnad Södra Vi förskola	Ombyggnad kök behövs	500	300	200	500	7 800	5 500	13 800	
Utbyggnad Fritids Vimarskolan					500	5 000		5 500	
Utbyggnad Fritids AL skolan						5 000		5 000	
Storebro skola A-hus, C-hus	Ventilationsombyggnad inkl. aggregat				2 500			2 500	
Storebro kök						2 500		2 500	
Södra vi kök	Osäkert belopp					2 500		2 500	

Investeringsplan

Ändamål	Kommentarer	Beslutad Budget 2018	Prognos utfall 2018	Reservationer från 2018 till 2019	Budget 2019 (inkl. reservationer)	Behov 2020	Behov 2021	Totalt investeringsbehov 2019-2021	Plan 2022-2030
Reinvesteringar	Återinvesteringar i fastigheter, vägar etc								
Frödinge kök	Ska kollas med MoB och kost, kostnad för 2avd fsk+ kök för fsk och skola		600		500	10 000	14 500	25 000	
Ombyggnad av brandstation	2018 ombyggnad av källarplan proj för resten, 2019 Tvätthall ombyggnad bottenplan, 2020 tillbyggnad kontor mm, Uppdatering/ komplettering ledningsstöd/ datasystem viktigt för gemensam ledningsorganisation.	3 200	3 200		6 000	6 800		12 800	
Idrottshallen, vikhvägg och golv	Finns politiskt beslut, upphandlad, utförs maj		1 500						
Ishallen, ombyggnad, förbundets krav					11 000	12 800		23 800	
Familjecentral		500							
Särskilda arbeten	Oförutsedda mindre projekt	1 500	1 500		1 500			1 500	
Solelpaneler kommunala fastigheter	Åtgärd beaktas vid kommande investeringar.					250	1 750	2 000	
Krönsnäs tipp	Sanering						6 000	6 000	
Omställning bibliotek	Omställning bibliotek	250							
Förvaltningsinvesteringar	Investering till verksamheter								
Kommunstyrelsen									
Bil med kyla till kostverksamheten	Utbyte av befintlig bil med kyla	600			600			600	
Köksutrustning	Ny förpackningsmaskin 900 tkr (bef behövs även framöver), transportskåp m högre standard tot 400 tkr, vägar (för att möjliggöra mätningvinn) 60 tkr, lyftvagnar 70 tkr.								
Släckbilar	Släckbilar	4 200	4 200			4 200		4 200	
Höjdfordon	Utbyte av höjdfordon Livräddningsfordon	7 300	7 300						

Investeringsplan

Ändamål	Kommentarer	Beslutad Budget 2018	Prognos utfall 2018	Reservationer från 2018 till 2019	Budget 2019 (inkl. reservationer)	Behov 2020	Behov 2021	Totalt investeringsbehov 2019-2021	Plan 2022-2030
Kommunstyrelsen									
Persontransportfordon	Utbyte av persontransportfordon					600		600	
Tankbil	Utbyte av tankbil				2 700			2 700	
Släpspruta	Utbyte av släpspruta	350	350						
Tvättutrustning	Tvätt/diskanläggning för kontaminerad utrustning	1 500	1 200						
Ledningsstöd räddningstjänst	Datasystem för ledningsstöd	400	400						
Besiktningsfordon	Utbyte av besiktningsfordon						450	450	
Trafiksäkerhetsåtgärder	Rätt fart i staden, samt årliga trafiksäkerhetsåtgärder enligt plan.	300	300		300	400		700	
Utbyte av belysningsstolpar	Byte av belysningsstolpar istället för insatser. Pågår enligt program	200	200		200	1 600		1 800	
Isfräs	Isfräs	250	250						
Inventarier och system (kontaktcenter)	Inventarier och system	652			650			650	
Bibliotek	Mer öppet. Göra biblioteket tillgängliga för invånarna även när det är obemannat				200			200	
Kyla till kommunens fastigheter, utredning	Utreda möjligheten till klimatisering i lokalerna efter sommarens hetta.				1 000			1 000	
Barn och utbildningsnämnden									
Digitalisering av skolan	Infrastruktur och kringutrustning för skolans digitalisering.	700	350	350	1 300	600		1 900	
Inventarier Ny Förskolan							2 800	2 800	

Investeringsplan

Ändamål	Kommentarer	Beslutad Budget 2018	Prognos utfall 2018	Reservationer från 2018 till 2019	Budget 2019 (inkl. reservationer)	Behov 2020	Behov 2021	Totalt investeringsbehov 2019-2021	Plan 2022-2030
Socialnämnden									
Inventarier	Inventarier ny gruppbostad (SN), kopplat till Vimarhems investering Pistolsmeden					650		650	
Inventarier	Årligt utbyte och verksamhetsförändringar (sängar och inventarier) (SN)	450	450		450	450	450	1 350	
Inventarier	Utbyte av mycket gamla inventarier till hemtjänstlokaler (SN)	200	200						
Inventarier	Inventarier till ny servicebostad (SN)	150	150						
Utrustning Vidala	Utrustning till Vidala efter ombyggnation						3 000	3 000	
	Totalt	56 952*	42 100	8 550	80 000	164 850	94 300	339 150	293 000

* Total investeringsbudget för 2018 är 56 952 tkr. Igångsättningsbeslut fram till 181031 uppgår till 49 250 tkr.



Detaljbudgetar

Kommunstyrelsens detaljbudget

Central förvaltning

Verksamhet/tkr	Intäkt Kostnad Netto	Budget 2019	Budget 2018	Utfall 2017
00 Kommunfullmäktige	Intäkt	0	0	0
	Kostnad	-857	-607	-788
	Netto	-857	-607	-788
00 Övrig Kommunledning	Intäkt		570	856
	Kostnad	-7 998	-10 697	-32 668
	Netto	-7 998	-10 127	-31 812
02 Kommunledning inkl jurist	Intäkt	778	756	704
	Kostnad	-4 367	-4 250	-3 933
	Netto	-3 589	-3 494	-3 229
03* Administrativavdelning	Intäkt	1 330	992	1 105
	Kostnad	-20 682	-11 342	-10 427
	Netto	-19 352	-10 350	-9 322
04 Ekonomivdelning	Intäkt	435	435	428
	Kostnad	-5 202	-5 732	-5 195
	Netto	-4 767	-5 297	-4 767
06 Personalavdelning	Intäkt	150	150	585
	Kostnad	-33 208	-29 101	-10 103
	Netto	-33 058	-28 951	-9 518
08 IT-service	Intäkt	0	0	0
	Kostnad	-8 589	-7 236	-8 043
	Netto	-8 589	-7 236	-8 043
09 Övrig gemensam verksamhet	Intäkt	0	0	0
	Kostnad	-2 287	-2 257	-2 131
	Netto	-2 287	-2 257	-2 131
40 Bilpool	Intäkt	300	340	347
	Kostnad	-660	-763	-303
	Netto	-360	-423	44
TOTALT	Intäkt	2 993	3 243	4 025
	Kostnad	-83 851	-71 985	-73 591
	Netto	-80 858	-68 742	-69 566

*Verksamheterna: bibliotek, stadsmuseet, programverksamhet, bildarkiv och borgerliga vigslar har flyttats från utvecklingsavdelning till administrativa avdelning

Samhällsbyggnadsavdelningens detaljbudget

Verksamhet/tkr		Intäkt Kostnad Netto	Budget 2019	Budget 2018	Utfall 2017
05	Teknisk administration	Intäkt	0	0	0
		Kostnad	-2 469	-2 390	-2 571
		Netto	-2 469	-2 390	-2 571
12	Industriavtal	Intäkt	0	0	0
		Kostnad	-5 800	-5 800	-5 498
		Netto	-5 800	-5 800	-5 498
14	Kostenheten	Intäkt	11 041	8 959	10 919
		Kostnad	-45 130	-42 490	-43 780
		Netto	-34 089	-33 531	-32 861
15	Lokalvårdsenheten	Intäkt	19 652	19 652	17 861
		Kostnad	-19 652	-19 652	-17 940
		Netto	0	0	-79
21	Grustag	Intäkt	1 000	1 000	228
		Kostnad	-700	-700	-524
		Netto	300	300	-296
24	Skogsdrift	Intäkt	2 955	2 955	2 819
		Kostnad	-1 950	-1 950	-1 681
		Netto	1 005	1 005	1 138
28	Bostadsanpassning	Intäkt	0	0	19
		Kostnad	-2 152	-2 152	-1 105
		Netto	-2 152	-2 152	-1 086
32	Gatukontoret	Intäkt	2 574	10 428	17 291
		Kostnad	-31 911	-39 670	-45 170
		Netto	-29 337	-29 242	-27 879
36	Infrastruktur, trafik	Intäkt	0	0	1 008
		Kostnad	-12 252	-12 252	-12 254
		Netto	-12 252	-12 252	-11 246
37	Mark o exploatering	Intäkt	341	341	4 823
		Kostnad	-936	-954	-14 543
		Netto	-595	-613	-9 720
88	Räddningstjänsten	Intäkt	1 737	1 431	1 609
		Kostnad	-19 830	-18 779	-20 628
		Netto	-18 093	-17 348	-19 019
	Fastighetsenheten	Intäkt	83 613	79 044	81 058
		Kostnad	-89 134	-84 895	-90 022
		Netto	-5 521	-5 851	-8 964
TOTALT	Intäkt	122 913	123 810	137 635	
	Kostnad	-231 915	-231 684	-255 716	
	Netto	-109 002	-107 874	-118 081	

Utvecklingsavdelningens detaljbudget

Verksamhet/tkr		Intäkt Kostnad Netto	Budget 2019	Budget 2018	Utfall 2017
12	Näringslivsenheten	Intäkt	0	0	1 395
		Kostnad	-5 170	-5 100	-5 731
		Netto	-5 170	-5 100	-4 336
40	Kultur- och fritids- administration	Intäkt	347	347	418
		Kostnad	-2 915	-3 589	-3 347
		Netto	-2 568	-3 242	-2 929
42	Fritidsanläggningar	Intäkt	937	944	770
		Kostnad	-5 986	-5 750	-5 817
		Netto	-5 049	-4 806	-5 047
44	Övrig fritidsverk- samhet	Intäkt	90	90	735
		Kostnad	-4 780	-4 725	-5 214
		Netto	-4 690	-4 635	-4 479
45	Stöd fritidsverk- samhet	Intäkt	0	0	
		Kostnad	-2 485	-2 485	-2 346
		Netto	-2 485	-2 485	-2 346
46	Kulturverksamhet*	Intäkt	0	424	388
		Kostnad		-6 963	-6 988
		Netto	0	-6 539	-6 600
48	Stöd kulturverk- samhet	Intäkt	0	0	0
		Kostnad	-1 142	-1 142	-1 133
		Netto	-1 142	-1 142	-1 133
69	Kulturskola	Intäkt	430	430	523
		Kostnad	-5 605	-5 441	-5 826
		Netto	-5 175	-5 011	-5 303
79	Stöd till föreningar	Intäkt	0	0	306
		Kostnad	-181	-165	-471
		Netto	-181	-165	-165
89	Stöd till föreningar	Intäkt	0	0	0
		Kostnad	-2	-2	-2
		Netto	-2	-2	-2
17	Varuhemsändnings verksamhet	Intäkt	200	200	273
		Kostnad	-840	-840	-538
		Netto	-640	-640	-265
TOTALT		Intäkt	2 004	2 435	4 808
		Kostnad	-29 105	-36 202	-37 413
		Netto	-27 101	-33 767	-32 605

*Verksamheterna: bibliotek, stadsmuseet, programverksamhet, bildarkiv och borgerliga vigslar har flyttats till central förvaltning, administrativa avdelning

Socialnämndens detaljbudget

Verksamhet/tkr		Intäkt Kost- nad Netto	Budget 2019	Budget 2018	Utfall 2017
75	Individ- och familje- omsorg	Intäkt	20 716	26 377	70 355
		Kostnad	-85 870	-90 120	-121 475
		Netto	-65 154	-63 743	-51 120
76	Förvaltningsöver- gripande	Intäkt	0	0	2 439
		Kostnad	-20 009	-19 182	-21 656
		Netto	-20 009	-19 182	-19 217
77-78	Äldreomsorg	Intäkt	14 431	14 182	18 750
		Kostnad	-187 145	-180 975	-183 399
		Netto	-172 714	-166 793	-164 649
79	Funktionshinder	Intäkt	15 549	15 516	14 824
		Kostnad	-94 508	-89 441	-92 052
		Netto	-78 959	-73 925	-77 228
80	Hälso- och sjukvård	Intäkt	1 317	1 278	1 376
		Kostnad	-29 757	-29 062	-29 719
		Netto	-28 440	-27 784	-28 343
TOTALT		Intäkt	52 013	57 353	107 744
		Kostnad	-417 289	-408 780	-448 301
		Netto	-365 276	-351 427	-340 557

Barn- och utbildningsnämndens detaljbudget

Verksamhet/tkr		Intäkt Kost- nad Netto	Budget 2019	Budget 2018	Utfall 2017
60	Nämnd och kontor	Intäkt	0	0	44
		Kostnad	-9 502	-9 202	-8 527
		Netto	-9 502	-9 202	-8 483
62	Förskoleklass	Intäkt	0	0	269
		Kostnad	-7 826	-7 535	-9 062
		Netto	-7 826	-7 535	-8 793
63	Särskola	Intäkt	0	0	0
		Kostnad	-6 661	-6 502	-6 710
		Netto	-6 661	-6 502	-6 710
64	Grundskola	Intäkt	913	913	14 032
		Kostnad	-140 816	-133 825	-155 715
		Netto	-139 903	-132 912	-141 683
65	Gymnasiet	Intäkt	12 975	12 975	19 959
		Kostnad	-74 825	-73 634	-86 707
		Netto	-61 850	-60 659	-66 748
66	Vuxenutbildning	Intäkt	4 158	4 158	8 958
		Kostnad	-16 272	-15 355	-20 005
		Netto	-12 114	-11 197	-11 047
67	Gymnasiesär	Intäkt	0	0	0
		Kostnad	-3 000	-3 000	-2 251
		Netto	-3 000	-3 000	-2 251
68	Campus Vimmerby	Intäkt	42	42	424
		Kostnad	-3 663	-3 312	-3 027
		Netto	-3 622	-3 270	-2 603
71	Förskola	Intäkt	9 800	9 800	13 475
		Kostnad	-95 128	-92 113	-84 786
		Netto	-85 328	-82 313	-71 311
72	Fritidshem	Intäkt	4 027	4 027	5 061
		Kostnad	-16 470	-16 098	-16 735
		Netto	-12 443	-12 071	-11 674
TOTALT		Intäkt	31 914	31 915	62 222
		Kostnad	-374 161	-360 576	-393 525
		Netto	-342 247	-328 662	-331 303

Miljö och byggnadsnämndens detaljbudget

Verksamhet/tkr		Intäkt Kostnad Netto	Budget 2019	Budget 2018	Utfall 2017
81	Miljö- o Byggnads- nämnd	Intäkt			
		Kostnad	-7 963	-6 879	-6 930
		Netto	-7 963	-6 879	-6 930
TOTALT		Intäkt	0	0	0
		Kostnad	-7 963	-6 879	-6 930
		Netto	-7 963	-6 879	-6 930

Överförmyndarens detaljbudget

Verksamhet/tkr		Intäkt Kostnad Netto	Budget 2019	Budget 2018	Utfall 2017
09	Överförmyndar- verksamhet	Intäkt	1 976	4 181	5 473
		Kostnad	-4 048	-5 971	-7 128
		Netto	-2 072	-1 790	-1 655
TOTALT		Intäkt	1 976	4 181	5 473
		Kostnad	-4 048	-5 971	-7 128
		Netto	-2 072	-1 790	-1 655

Valnämndens detaljbudget

Verksamhet/ tkr	Intäkt Kost- nad Netto	Budget 2019	Budget 2018	Utfall 2017
09 Valnämnden	Intäkt	322	0	
	Kostnad	-1 005	-683	-12
	Netto	-683	-683	-12
TOTALT	Intäkt	322	0	0
	Kostnad	-1 005	-683	-12
	Netto	-683	-683	-12

Revisionens detaljbudget

Verksamhet/ tkr	Intäkt Kost- nad Netto	Budget 2019	Budget 2018	Utfall 2017
00 Revisorerna	Intäkt	0		
	Kostnad	-885	-811	-774
	Netto	-885	-811	-774
TOTALT	Intäkt	0	0	0
	Kostnad	-885	-811	-774
	Netto	-885	-811	-774



Vimmerby
kommun