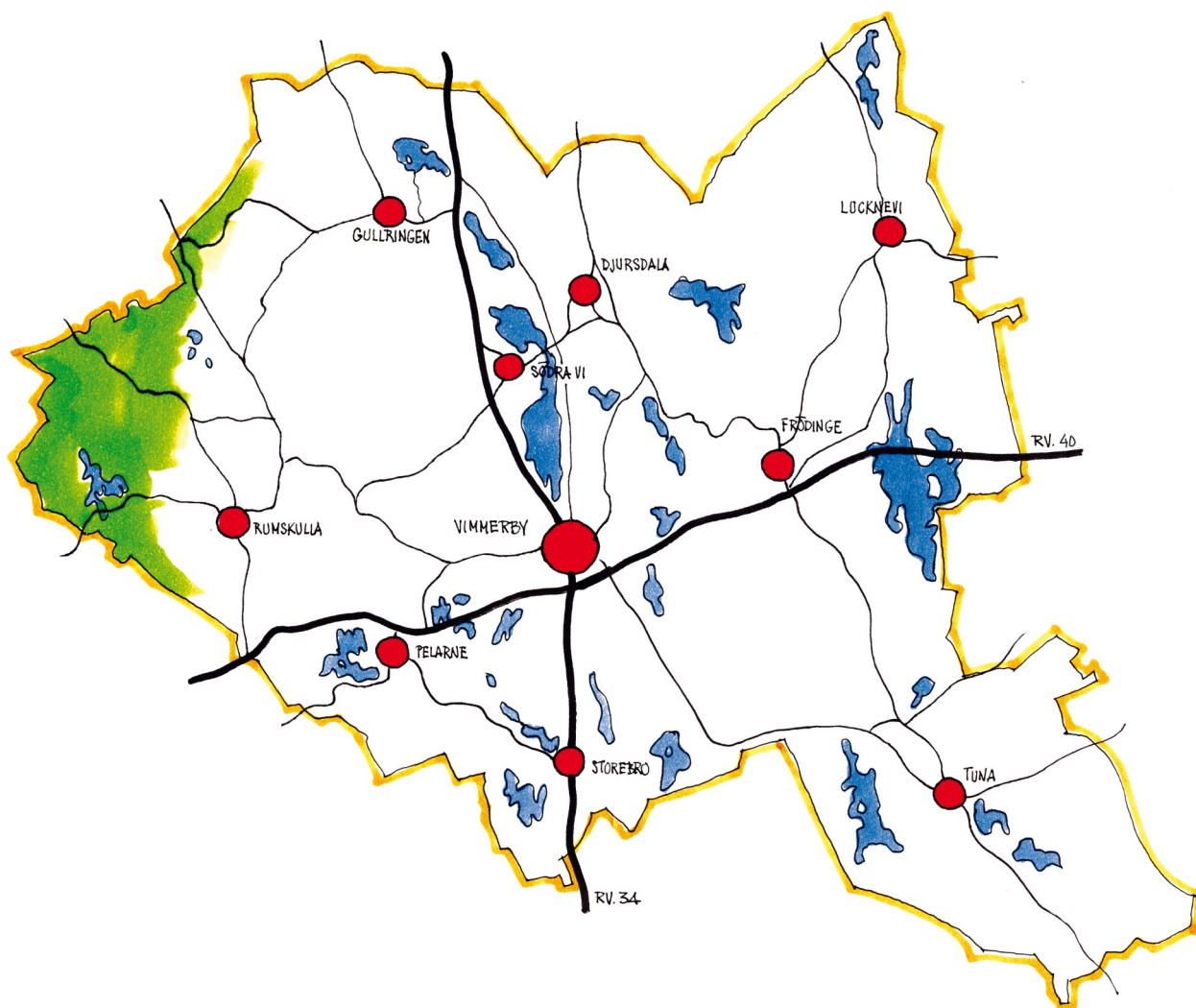




Vimmerby kommun
Budget 2024
Plan för 2025-2026
Återrapport

Fakta om Vimmerby kommun



Vimmerby kommun ligger i nordvästra delen av Kalmar län och gränsar till Jönköpings- och Östergötlands län. Vi har ungefär lika långt till Stockholm, Göteborg och Malmö - mellan 300 till 350 km. Strax utanför staden rinner Stångån som är en av få större vattendrag i Sverige som rinner norrut. Stångån har under många århundraden varit en viktig transportled.

Vimmerby är en av Sveriges äldsta städer. Från 1350 finns det dokument som omnämner stadens sigill men vi vet att platsen har varit bebodd långt tidigare. En stor vikingatida gravplats i staden är ett tydligt tecken på det.

Redan tidigt var Vimmerby känt för sitt hantverk och sina marknader. Framgångarna var till stor förtret för många omgivande städer och därför drogs Vimmerbys stadsrättigheter in av Gustav Wasa år 1532. Det dröjde nästan 70 år innan staden återfick sina rättigheter av Carl IX. Det är därför som det finns ett C för Carolus och den romerska siffran IX i Vimmerbys stadsvapen.

Marknader vet man har pågått sedan 1500-talet. Då Carl IX gav tillbaka stadsrättigheterna år 1604 skrevs det in i privilegiebrevet att staden årligen skulle hålla tre marknader. Den traditionen fortlever ännu idag. Marknader och

oxhandel är två näringsgrenar som satt sin prägel på staden och gjort den känd vida omkring. Nämnas kan att mellan åren 1727 och 1746 levererade Vimmerbys borgare 28 459 oxar enbart till Stockholm.

År 1862 bildades de kommuner som sedan blev Vimmerby kommun. De äldsta landskommunerna var relativt små och hade ofta samma gränser som socknen. Under storkommunsreformen på 1950-talet slogs flera av de små kommunerna samman till större enheter. Storkommunerna slogs år 1971 samman till nuvarande Vimmerby kommun.

Astrid Lindgren, Sveriges mest älskade barnboksförfattare föddes 1907 på gården Näs i Vimmerby. Det var på gården Näs som hon klättrade i sockerdrickstrådet och lekte i snickerbo. Det var här hon hoppade i hö och lyssnade till sagor i Kristins kök. Idag är Näs ett kulturcentrum som lockar tusentals besökare varje år. Besöksnäringen har vuxit starkt i Vimmerby kommun under de senaste åren och en stark dragningskraft är Astrid Lindgrens Värld som varje år lockar omkring en halv miljon besökare.

Vid årsskiftet 2022/2023 bodde det 15 557 personer i Vimmerby kommun, fördelat på 7 971 män och 7 586 kvinnor.

Innehållsförteckning

Inledning

Fakta om Vimmerby	1
Innehållsförteckning	2

Förvaltningsberättelse

Den kommunala koncernen	3
Översikt över verksamhetens utveckling	4
Viktiga förhållanden för resultat och ekonomisk ställning	5
Styrning och uppföljning	9
God ekonomisk hushållning	11
Balanskrav och resultatutjämningsreserv	12

Finansiella rapporter

Resultatbudget	13
Balansbudget	13
Finansieringsbudget	14
Driftramar	14

Drift- och investeringsredovisning

Driftbudget	15
Investeringsbudget	16

Verksamhetsredovisning

Kommunstyrelsen	17
Barn- och utbildningsnämnden	21
Socialnämnden	23
Miljö- och byggnadsnämnden	25
Överförmyndare i samverkan	27
Revision	28
Valnämnden	28
Finansförvaltningen	29

Bilagor

Majoritetens prioriteringar och besparingar	31
Utrymme för egna anteckningar	32

Förvaltningsberättelse

Den kommunala koncernen

Vimmerby kommun är en av Sveriges 290 kommuner och är en politisk styrd organisation. De förtroendevalda har huvudansvaret för den kommunala verksamheten.

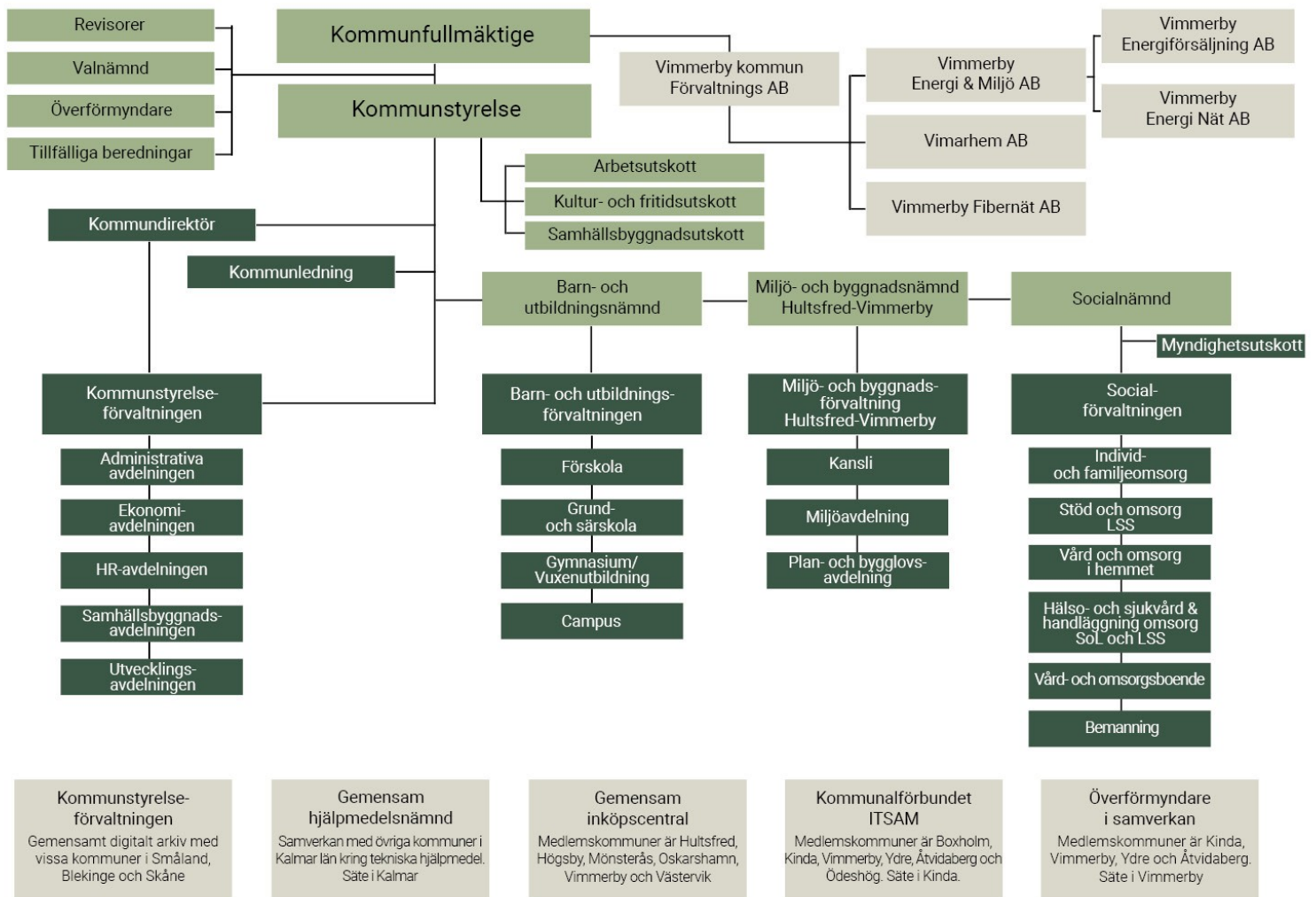
Under mandatperioden 2023-2026 styrs kommunen av en politisk koalition bestående av Socialdemokraterna (S), Centerpartiet (C) och Vänsterpartiet (V). Största oppositionsparti är Moderaterna (M) som innehar oppositionsrådsrollen.

Kommunfullmäktige är det högsta beslutande organet i kommunen och det är kommunens invånare som utser vilka förtroendevalda som ska sitta i kommunfullmäktige. Det görs i det allmänna valet var fjärde år. Kommunfullmäktige utser sedan styrelser och nämnder. De ska sedan leda och samordna kommunens verksamheter och bereder även ärenden till kommunfullmäktige.

I förvaltningarna utförs det arbete som den politiska organisationen beslutat om. Förvaltningarna består av tjänstemän. En förvaltning lyder oftast under en nämnd men kan också lyda under kommunstyrelsen.

Inom kommunens organisation hittar du också ett antal kommunala bolag som ansvarar för sina specifika områden. Moderbolaget är Vimmerby kommun Förvaltnings AB som i sin tur har tre dotterbolag och två dotterdotterbolag. Vimmerby kommun Förvaltnings AB ägs till 100% av Vimmerby kommun.

I dag är vi ungefär 1500 personer som på ett eller annat sätt arbetar inom den kommunala organisationen eller inom kommunens bolag.



Ljusgrön färg: Politisk organisation Mörkgrön färg: Tjänstemannaorganisation Beige färg: Kommunala bolag och samverkan med andra

Förvaltningsberättelse

Översikt över verksamhetens utveckling

Här får du en snabb överblick över Vimmerby kommuns utveckling.

Vimmerby kommun	Utfall 2021	Utfall 2022	Budget 2024	Plan 2025	Plan 2026
Folkmängd 31/12	15578	15557	15567	15567	15567
Kommunal utdebitering per 100 kr	22,36	22,36	22,36	22,36	22,36
Verksamhetens nettokostnader, mnkr	-1045,2	-1078,3	-1172,1	-1192,1	-1230,3
Skatteintäkter och generella statsbidrag, mnkr	1062,9	1095,3	1172,9	1209,4	1246,6
Verksamhetens nettokostnader i procent av skatteintäkter	98,3	98,4	99,9	98,6	98,7
Årets resultat, mnkr	63,8	-3,8	0,0	24,3	25,0
Nettoinvesteringar materiella anläggningstillgångar, mnkr	54,3	67,3	86,5	84,4	94,7
Självfinansieringsgrad, investeringar i procent	200,0	45,9	45,4	78,8	74,2
Ansvarsförbindelse för pensioner inkl. löneskatt, mnkr	314,0	300,5	304,9	293,3	278,6
Soliditet inkl. ansvarsförbindelse för pensioner i procent	31,8	32,3	35,0	35,7	36,6

Viktiga förhållanden för resultat och ekonomisk ställning

Väsentlig påverkan på kommunens verksamhet

Den samhällsekonomiska utvecklingen är av stor betydelse för den kommunala ekonomin. Kommun-sektorn påverkas dessutom starkt av de uppdrag som ålagts av staten och hur finansieringen av dessa tillgodoses. Kommunens skattesats och befolknings- och sysselsättningsutveckling är andra viktiga faktorer. Sammantaget avgör dessa faktorer tillsammans med kommunens ekonomiska läge, det ekonomiska utrymme som kan disponeras för nämndernas verksamhet.

Samhällsekonomisk utveckling

Den samhällsekonomiska tillväxten har stor inverkan på skatteunderlagets utveckling. För kommunernas del är det i huvudsak ökad sysselsättning och ökade löner som tillsammans med en ökad befolkningsmängd ger ett positivt nettotillskott i ekonomin.

De senaste årens höga inflation och de högre räntorna har urholkat köpkraften för hushållen och pressat lönsamheten i delar av näringslivet. Detta är en huvudorsak till att den globala tillväxten har bromsats in. Inflationen är nu på väg ner och flera centralbanker har indikerat att räntetoppen har nåtts. Global BNP bedöms växa med mindre än 3 % både 2023 och 2024. Därför antas en viss återhämtning för global tillväxt, bland annat till följd av lägre räntor hos centralbankerna.

Den svenska konjunkturen har under 2023 försvagats rejält och konjunkturedgången förväntas fortsätta in i 2024. Att BNP tillväxten i Sverige under 2023-2024 blir så svag beror främst på den höga räntekänslighet som präglar svensk ekonomi. Men detta innebär också en snabbare återhämtning under 2025-2026 då man räknar med att sänkta räntor ska stärka konjunkturen.

Senaste tiden har arbetslösheten börjat stiga, efter en svag nedgång i sysselsättningsgraden. SKR räknar med en fortsatt nedgång av sysselsättningsgraden, där en svag utveckling av arbetade timmar bromsar lönesumman. Därigenom dämpas utveckling av skatteunderlaget.

Statens transfereringar

En viktig faktor för kommunerna är att staten har god ordning på sina finanser. Då minskar risken för plötsliga statliga indragningar. De senaste bedömningarna visar på ett gott statsfinansiellt utgångsläge med en relativt sett låg statsskuld vilket är en bra grund med tanke på det oroliga omvärldsläget och nödvändigt stöd till Sveriges kommuner.

Förvaltningsberättelse

Viktiga förhållanden för resultat och ekonomisk ställning

Väsentlig påverkan på kommunens verksamhet

Befolknings- och sysselsättningsutveckling

Förutom att befolkningsutvecklingen påverkar behov och efterfrågan på kommunens tjänster, har den betydelse för kommunens intäkter genom skatter och bidrag från systemet för kommunalekonomisk utjämning. I Vimmerby har befolkningen minskat med 21 personer jämfört med föregående år och uppgick till utgången av 2022 till 15 557 invånare.

Sysselsättningsutvecklingen har varit starkare under året och årsmedelvärdet för arbetslösa i åldern 18 – 64 uppgick i Vimmerby kommun till 4,2 % vilket är 1,0 procentenheter lägre än 2021. Även i länet och i riket har årsmedelvärdet för arbetslösheten 18 – 64 år minskat under året. Årsmedelvärdet för arbetslösheten i Vimmerby ligger lägre än både i länet (5,3 %) och i riket (5,2 %) vilket är positivt. Sysselsättningsutvecklingen förväntas bli svag något år framåt.

Vimmerby kommuns ekonomi

Vimmerby kommuns ekonomi har i grunden hyggliga ekonomiska förutsättningar med en god soliditet, medel avsatta till pensioner och har haft ett positivt finansnetto under många år. Dock visade 2022 på ett negativt finansnetto och verksamhetens nettokostnader låg generellt på en hög nivå. De ökade investeringsbehoven innebär också en kraftigt höjd investeringsvolym under de kommande åren. Denna investeringsvolym kan endast delvis finansieras med egna medel vilket innebär ökad nyupplåning, ökade räntekostnader och ökade avskrivningar. Med tanke på att vi har ett helt annat ränteläge än så sent som för ett år sedan är det viktigt att tänka igenom extra noga när det gäller större investeringar framåt i tiden.

Kommunens ekonomiska utveckling är för närvarande balanserad. År 2021 redovisade kommunen ett positivt resultat på 63,8 mnkr. Bokslutet för år 2022 innebar ett underskott med 3,8 mnkr. Hösten år 2022 prognosticerades resultatet till -15,6 mnkr med tanke på det allmänt tuffa, ekonomiska läget men börserna lyfte sig lite grann under sista delen av året vilket gjorde att det negativa resultatet begränsades till - 3,8 mnkr. Även om Vimmerby kommun slutredovisade ett negativt resultat för 2022 klarade vi balanskravsresultatet då oränsade förluster i värdepapper fick räknas bort i resultatssammanställningen.

Det genomsnittliga resultatet under de senaste fem åren var 27,8 mnkr vilket får anses som tillfredsställande totalt sett för perioden. Dock är det framför allt finansnettot som har räddat resultaten. Budget 2023

innebar ett lägre överskottsmål jämfört med föregående år (0,7 %) motsvarande totalt 8,2 mnkr och 2 % i plan för respektive år 2024 – 2025.

För att uppnå en god ekonomisk hushållning och en långsiktigt hållbar finansiering av välfärden krävs en fortsatt stark resultatutveckling. Kommunen har därför en ambition att behålla resultatnivån över tid och samtidigt i möjligaste mån banta ned investeringsvolymerna och minska upptagande av nya lån. Dock är förutsättningarna för ett positivt resultat 2023 respektive 2024 tuffare än på många år. Verksamhetens nettokostnadsutveckling bör också ses över.

Skattesats och skatteintäkter

Vimmerby kommun har en relativt hög skattesats. Skattesatsen uppgår till 22,36 och innebär ingen budgeterad förändring under budget- eller planåren. Skattesatsen för Vimmerby kommun höjdes senast år 2016, tidigare var den 21,86. Skattesatsen i Region Kalmar län är 11,86, vilket innebär en total utdebitering för Vimmerby kommun år 2024 på 34,22 procent. Enligt Statistiska centralbyrån är total kommunal medel-skattesats för riket 32,37 procent för år 2024 (32,24 år 2023). Den primärkommunala genomsnittliga skattesatsen i riket uppgår till 20,70 procent för år 2024 (20,67 år 2023). I Kalmar län är den primärkommunala genomsnittliga skattesatsen 21,91 procent (21,90 år 2023).

Skatteintäkter inkommer till kommunkassan det år som de avser, men är preliminära fram tills taxeringen är slutgranskad i december efterföljande år. Därför spelar skatteunderlagsprognoser en stor roll för planeringen i kommunen. Vimmerby kommun använder sig av SKR:s prognoser vad gäller skatteunderlags tillväxt.

Förvaltningsberättelse

Framtidsutsikter

Kommunsektorn har under Corona-pandemin haft ett par bra år med extra stora statsbidrag. Det är behövliga grundförutsättningar inför de närmast kommande åren då det reala skatteunderlaget kommer minska rejält i och med det höga inflationstrycket i samband med den svagare uppgången av lönesumman. Det nominella skatteunderlaget ökar enligt SKR ungefär i linje med det historiska genomsnittet. Köpkraften för kommunsverige kommer trots detta urholkas. Det reala skatteunderlaget har under en tioårsperiod ökat med 1,6 % per år i genomsnitt. Under perioden 2023–2026 visar just nu istället en real uppgång på ungefär 1 % i genomsnitt. Den högre pris- och lönenivån tillsammans med effekterna av omvärderingen av pensionsskulden för avtalspensionerna beräknas innebära en avsevärd varaktig försvagning av kommunsektorns köpkraft. Vi har väldigt stora utmaningar med en relativt hög inflation i kombination med stora investeringsbehov inom kommunsektorn samtidigt som befolkningmängden minskar i många kommuner.

Samtidigt som rådande, allmänna ekonomiska förhållanden har Vimmerby kommun en ambition om bättre resultatutveckling. Kommunen har behov av en högre egenfinansiering av investeringar, lägre nyupplåning, sänkta verksamhetskostnader och ökade krav på att få ut mer och bättre verksamhet ur befintliga resurser. Detta innebär att kommunen måste fortsätta arbeta med effektiviseringsåtgärder, tuffa prioriteringar, verksamhetsanpassningar och produktivitetsförbättringar (högsta möjliga kvalitet till lägsta möjliga kostnad). Vi måste således framöver hushålla med våra resurser och samtidigt sträva efter att få ut så mycket som möjligt av varje använd krona.

På längre sikt är det överskuggande problemet den förskjutning som sker i befolkningsstrukturen mot en ökad andel äldre. Den demografiska utmaningen beror, något förenklat, på att antalet personer i behov av välfärdstjänster ökar snabbare än antalet invånare i yrkesför ålder. Samtidigt är det den arbetsföra befolkningen som ska svara för såväl finansiering som bemanning av välfärden.

Finansiella risker

I kommunens finanspolicy regleras hur finansiella risker som finansieringsrisk, ränterisk, likviditetsrisk och motpartsrisk ska hanteras. Målsättningen är satta om god spridning av kapitalbindning och räntebindning. Detta återrapporteras i samband med delårsbokslut och årsredovisning i en separat finansrapport.

Nyckeltal för svenska ekonomin

Procentuell förändring om inte annat anges	2024	2025	2026
BNP	1,0	3,6	2,4
Arbetskraftskostnader kommunal verksamhet	4,9	0,4	2,1
Övrig förbrukning kommunal verksamhet	2,9	2,6	2,5
Inflation (KPI)	3,1	1,6	1,8
Arbetslöshet, andel av arbetskraften	8,6	8,6	8,0
Arbetade timmar	-0,3	1,7	1,4

Förvaltningsberättelse

Viktiga förhållanden för resultat och ekonomisk ställning

Väsentlig påverkan på kommunens verksamhet

Pensioner

Enligt lag om kommunal redovisning ska pensioner redovisas enligt den så kallade blandmodellen. Modellen innebär att pensionsförmåner som är intjänade före 1998 ska redovisas som en ansvarsförbindelse, utanför balansräkningen.

Kommunens pensionskostnad redovisas som en utbetalning av pensioner ut ansvarsförbindelsen och avsättningen enligt KAP-KL, en finansiell kostnad, samt den avgiftsbestämda pension och löneskatt på dessa delar. Intjänade pensioner avseende den avgiftsbestämda pensionen, 4,5 procent av lönen betalas i sin helhet för individuell placering.

Åtagande för pensioner redovisas i balansräkningen dels som avsättning och dels som kortfristig skuld. Ansvarsförbindelsen ligger utanför balansräkningen. För att utjämna kostnaderna för de ökande pensionsutbe-

talningarna ut ansvarsförbindelsen bildade Vimmerby kommun tillsammans med flera av länets övriga kommuner 1996 ett aktiebolag, Kalmar läns Pensionskapitalförvaltning AB, KLP. Vimmerby kommun har avsatt 51 mnkr som förvaltas av bolaget. KLP gör placeringar i aktier, fonder och obligationer. Placeringspolicyn anger att andelen aktier ska vara mellan 25 % och 60 %.

Ett nytt pensionssystem, AKAP-KR, började gälla fr o m januari 2023, som ska ersätta KAP-KL. Tanken är att man ska gå från ett förmånsbestämt till ett avgiftsbestämt system. Detta innebär i korthet en höjning av avsättningen till pension från 4,5% av lönesumman till 6,0% under 7,5 inkomstbasbelopp. För inkomster över 7,5 inkomstbasbelopp höjs avgiften från 30,0% till 31,5%. Dessa justeringar i samband med hög inflation innebär en kraftig höjning av pensionskostnaderna under 2023 och 2024.

Pensionsförpliktelser

Mnkr	2022	2021	2020	2019
Avsättning i balansräkningen inkl särskild löneskatt	81,4	79,4	75,3	74,0
Ansvarsförbindelse inkl särskild löneskatt	300,5	314,0	321,0	326,8
Pensionsförpliktelse som tryggats i pensionsförsäkring	-	-	-	-
Pensionsförpliktelse som tryggats i pensionsstiftelse	-	-	-	-
Summa pensionsförpliktelser	381,9	393,4	396,3	400,8
Förvaltade pensionsmedel - marknadsvärde	273,7	296,3	252,9	244,0
Totalt pensionsförsäkringskapital	-	-	-	-
varav överskottsmedel	-	-	-	-
Totalt kapital pensionsstiftelse	-	-	-	-
Finansiella placeringar avseende pensionsmedel	-	-	-	-
Summa förvaltade pensionsmedel	273,7	296,3	252,9	244,0
Återlånade medel, jämfört med marknadsvärde	108,2	97,1	143,4	156,8
Konsolideringsgrad	72 %	75 %	64 %	61 %



Förvaltningsberättelse

Styrning och uppföljning av den kommunala verksamheten

Med styrning avses samtliga åtgärder som vidtas för att påverka agerandet i en önskvärd riktning. Styrningen utgår från Vimmerby kommuns vision samt vid varje tidpunkt gällande lagstiftning, föreskrifter och nationella mål för den kommunala verksamheten.

Syftet med kommunen styrning, ledning och uppföljning är att uppnå en god ekonomisk hushållning enligt kommunallagens krav. Med stöd av de kommunövergripande målen och de ekonomiska ramarna som fastställs i budgeten styrs Vimmerby kommun.

Vimmerby kommuns styrmodell

En styrmodell beskriver hur verksamheten leds och styrs, det vill säga hur det går till att besluta vad som ska utföras. Syftet med styrmodellen är att säkerställa att den politiska viljeinriktningen får genomslag i verksamheterna, att skattepengarna hanteras på bästa tänkbara sätt, att visionen och målen uppnås och att god ekonomisk hushållning säkras. Styrmodellen ska bidra till att skapa en helhetsbild och en röd tråd från visionen till det dagliga arbetet i verksamheterna. Genom en tydlig och välkänd modell för hur man styr blir det enklare för chefer och medarbetare att fokusera på vad politiken styr emot.

Vimmerby kommuns vision

Vi kan, vi vill och vi driver utvecklingen framåt. Vi är stolta över det vi gör gemensamt. Våra värdeord är i Astrid Lindgrens anda Mod, Ansvar och Fantasi.

Tillit

- Känslan av tillit gör att medborgarna är aktiva och delaktiga i våra gemensamma frågor.
- Vi för dialog med våra medborgare och med våra företag, föreningar och samverkansråd. Medborgare har lätt att få information om vad som händer inom kommunen.

Hållbarhet

- Med respekt för alla människors lika värde och med vänlighet, omtanke och glädje bidrar vi till allas hälsa och utveckling.
- Effektivitet och hållbarhet är ledord för oss. Vi sätter mål för vår verksamhet och vi följer upp och utvecklar vårt arbete.
- Vi hushåller med resurserna. Våra medarbetare utvecklas och tar ansvar i en god arbetsmiljö.
- Våra anläggningar och tjänster är tillgängliga för alla.
- Demokratin byggs stark och förnyas ständigt.

Utveckling

- Vi ser till helheten i vår verksamhet och i medborgarnas behov. Vi tar ansvar för hela kommunens utveckling. Vi arbetar förebyggande.

ing. Vi arbetar förebyggande.

- Tillsammans gör vi ett starkt varumärke ännu starkare.

Vimmerby kommuns värdegrund

Värdegrunden beskriver vilket förhållningssätt som alla medarbetare ska bära med sig och efterleva när vi företräder Vimmerby kommun och våra verksamheter. Syftet med värdegrunden är att arbeta för engagerade medarbetare som trivs och känner stolthet över ett väl utfört arbete samt förtroendevalda med engagemang som känner stark delaktighet och stolthet över sitt arbete i den demokratiska processen.

Ansvar

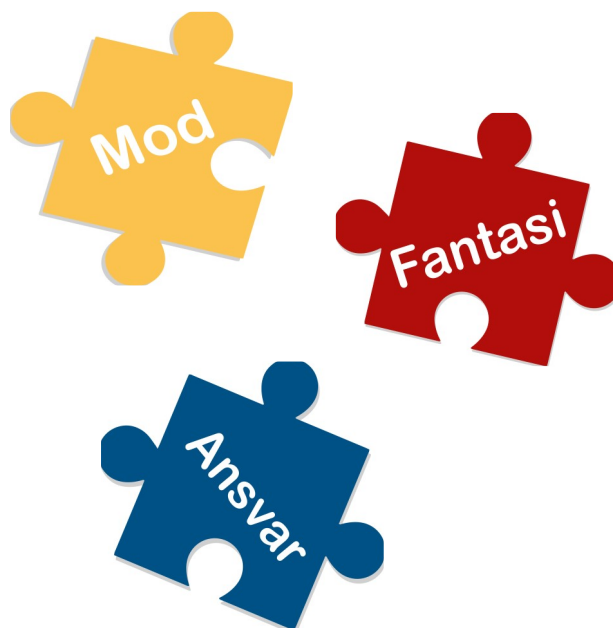
Vi har hög delaktighet, tolerans och hänsynstagande. Vi har respekt för uppställda mål, givna ramar och fattade beslut utifrån ett helhetsperspektiv. Vi tar ansvar för den gemensamma arbetsmiljön.

Mod

Vi är öppna inför nya tankar och har en vidsynhet inför det obekanta. Vi vågar ta ställning/komma till beslut och att handla efter läge. Vi kommunicerar rakt och ärligt med respekt för varandras uppgifter. Vi bidrar med öppet klimat och motarbetar alla former av trakasserier.

Fantasi

Vi har kreativitet, hopp och framtidstro. Vi har förmåga att se möjligheter. Vi har förmåga till anpassning och förändring efter rådande omständigheter.



Förvaltningsberättelse

Kommunövergripande mål

Mål 1: En ekonomi i balans

"Kommunen ska under de närmsta fyra åren arbeta för att årsresultatet ska uppgå till 1-2 % av skatteintäkter och statsbidrag. Över tid ska kommunen sträva efter ett resultatöverskott på 2 %."

Mål 2: Barn och ungas uppväxtvillkor

"Kommunen ska öka andelen barn och elever som klarar sin grundskoleutbildning. Över tid är målet att alla barn ska klara sin grundskoleutbildning i Vimmerby kommun."

Mål 3: En god arbetsmiljö för kommunens anställda

"Kommunen ska minska sjukfrånvaron bland anställda med 20 % genom att öka fokus på trygghet, ergonomi och hälsa på arbetsplatsen. Samtidigt är kommunens mål att ha rätt kompetens på rätt plats för att möta framtidens behov och utmaningar."

Mål 4: Hela kommunen ska leva

"Befolkningen i Vimmerby kommun som helhet ska öka, samt att befolkningen räknad utanför Vimmerby stad ska öka."

Mål 5: En grön omställning

"Kommunen ska inom sina verksamheter minska koldioxidutsläppen med minst 50 %, öka andelen förnybar energi med 100 % till år 2030 samt verka för en hållbar livsstil och ökad biologisk mångfald. Kommunen ska också vara en förebild och underlätta för medborgare att verka för målen."

Budgetprocess

Budgetarbetet startar med att ekonomiavdelningen tar fram planeringsförutsättningar som underlag för beslut av kommunstyrelsen. Efter det sammanställs preliminära budgetramar utifrån skatteunderlagsprognoser, demografiska förändringar med mera. Arbetet fortlöper utifrån majoritetens politiska vilja och prioriteringar och diskuteras under ett flertal budgetberedningar där även oppositionen deltar. Majoriteten lägger sedan fram sitt budgetförslag och beslut om rambudget tas av kommunfullmäktige i juni månad. De år som riksdagsval hålls tar kommunfullmäktige ett kompletterande beslut om budgetramar i november månad. Nämnderna fastställer själv sin detaljbudget med tillhörande mål utifrån givna ekonomiska ramar och dessa återrapporteras till kommunstyrelsen i november.

Uppföljningsprocess

Varje chef har ansvar för kontinuerlig uppföljning inom sitt ansvarsområde. Om uppföljningen visar på avvikelser från beslutad inriktning och resursfördelning ska detta utan dröjsmål rapporteras vidare i organisation-

en. Åtgärder för att korrigera avvikelserna ska genomföras inom egen delegation.

Utöver den kontinuerliga uppföljningen och den rapportering som följer av denna ska nämnd, styrelse och kommunfullmäktige tre gånger per år få en skriftlig uppföljningsrapport:

- Tertialrapport—uppföljning till och med april samt årsprognos
- Delårsrapport—uppföljning till och med augusti samt årsprognos (delårsbokslut)
- Årsredovisning—uppföljning till och med december (bokslut)

Om det, vid tertialrapport eller delårsbokslut, kvarstår avvikelser som inte kan vidtas inom förvaltningens delegation ska en åtgärdsplan upprättas av förvaltningen och beslutas av nämnden i samband med att rapporten presenteras.

Internkontroll

Kommunstyrelsen har ett övergripande och samordnande ansvar för intern kontroll inom hela kommunen. Som utgångspunkt finns ett reglemente som syftar till att säkerhetsställa att styrelser och nämnder upprätthåller en tillfredsställande kontroll så att lagar efterlevs och för att minimera risker som finns i verksamheten. Återrapportering av internkontroll sker årsvis.

Förvaltningsberättelse

God ekonomisk hushållning

Kommuner har sedan år 1992 haft krav på sig att verksamheten ska bedrivas enligt god ekonomisk hushållning. Kommunfullmäktige beslutar om målen för god ekonomisk hushållning och dessa anges i kommunens budget.

God ekonomisk hushållning har ett finansiellt perspektiv och ett verksamhetsperspektiv. Det finansiella perspektivet innebär bland annat att varje generation själv ska bära kostnaderna för den service som den själv konsumerar, det vill säga ingen generation ska behöva betala för det som en tidigare generation har förbrukat. Verksamhetsperspektivet tar sikte på att kommunen måste bedriva sin verksamhet på ett kostnadseffektivt och ändamålsenligt sätt för att kunna skapa förutsättningar för en god ekonomisk hushållning. För att säkerställa detta måste det finnas ett klart samband mellan resurser, prestationer, resultat och effekter.

God ekonomisk hushållning innebär även att ha beredskap för framtida utmaningar genom att i god tid vidta nödvändiga åtgärder och insatser istället för insatser i efterhand.

Finansiella nyckeltal	2024
Årets resultat i förhållande till skatteintäkter	0,0
Investeringsvolym, mnkr	86,5
Finansieringsgrad av investeringar, %	45,4
Soliditet, %	47,8
Kommunalskatt, %	22,36

Känslighetsanalys

Vimmerby kommuns ekonomi påverkas av ett flertal omvärldsfaktorer och kommunen måste ha reserver och marginaler att hantera såväl externa oförutsedda händelser och förändringar inom kommunen. Känslighetsanalysen nedan visar hur olika händelser kan påverka kommunens ekonomi.

	Mnkr
Nettokostnadsförändring 1 %	11,8
Befolkningsförändring 100 personer	6,8
Förändring 10 årsarbetare	4,3
Förändring kommunalskatt 10 öre	3,7

Kalkylerade förutsättningar för budgeten

Vid beräkning av skatteintäkter och bidrag så utgår budgeten från SKR:s prognos per oktober 2023.

Det är avsatt en central pott för lönerrevision motsvarande 4,0 % och även en mindre pott avsatt för jämställdhetsarbetet i samband med lönerrevisionen.

Borgensavgift tas från de kommunala helägda bolagen för utnyttjande av borgen, vilket motsvarar bolagens låneskuld. Avgifterna är mellan 0,51 % upptill 0,80 %.

Nämnderna ska bedriva verksamheten inom av fullmäktige tilldelad ekonomisk nettoram. Nämnd får inte överskrida sin budget avseende drift och/eller investering. Vid konflikt mellan verksamhetens mål och medel gäller medlen. Det innebär att tillgång till ekonomiska resurser sätter gränsen för måluppfyllelse och verksamhetens inriktning och omfattning. Det är därför av största vikt att nämnderna i sitt arbete med planering, budgetering och uppföljning håller en god budgetdisciplin och inte överskrider tilldelad budget. Vid ett befarat överskridande ska nämnd agera så att underskott undviks.

Nämnderna kompenseras, i enlighet med tidigare praxis, för avtalsmässiga löneökningar. SKR prognostiserar att arbetskraftskostnader för kommunal verksamhet ökar 4,9 % 2024. Följande preliminära personalomkostnadspålägg (PO) har SKR beräknat uppgå till 47,18 %, en ökning med 2,65 procentenheter jämfört med 2023s PO på 44,53%.

Nämnderna kompenseras, i enlighet med tidigare praxis, för kapitalkostnader. De bygger på planerade investeringsram. Internräntan för 2023 avseende nominell metod föreslås vara 2,50 % enligt SKR.

Nämnderna kompenseras, i enlighet med tidigare praxis, för interna hyror och interna städkostnader varvid självkostnadsprissättning tillämpas. Dessutom tillkommer compensation för demografiska volymförändringar. Priskompensation på övrig förbrukning utgår ej. SKR prognostiserar en genomsnittlig prisutveckling för övrig förbrukning år 2024 med 2,9 %. Nämnderna förväntas pressa priserna på varor och tjänster genom att utnyttja ingångna ramavtal och upphandla i konkurrens. Vidare förutsätts nämnderna arbete med kontinuerliga produktivitetsförbättringar genom systematiska jämförelser av standardkostnadsavvikelser med jämförbara kommuner.

Förvaltningsberättelse

Finansiella mål för god ekonomisk hushållning i Vimmerby kommun

Målen utgår från fyra perspektiv vilka är viktiga för att bedöma god ekonomisk hushållning, nämligen det ekonomiska resultatet, kapacitetsutvecklingen, riskförhållanden samt kontrollen över den ekonomiska utvecklingen.

Resultatperspektivet handlar om vilken balans kommunen har mellan sina intäkter och kostnader samt vilket överskottsmål kommunen ska sträva efter på kort och lång sikt.

Kapacitetsperspektivet handlar om att ha en god kapacitet att möta ekonomiska svårigheter på lång sikt.

Riskperspektivet handlar om att på kort sikt ej behöva vidta drastiska åtgärder för att möta ekonomiska problem.

Kontrollperspektivet handlar om vilken kontroll kommunen har över den ekonomiska utvecklingen på kort sikt.

De kortsiktiga finansiella målen gäller under planperioden 2024-2026. Vid utvärdering av måluppfyllelse ska målnivån ses som ett genomsnitt under planperioden.

De långsiktiga målen gäller under en längre planperiod, två planperioder dvs. 2024-2029. Vid utvärdering av måluppfyllelse ska målnivån ses som ett genomsnitt under två planperioder.

Perspektiv	Sikt	Finansiella mål
Resultat	Kort Lång	Årets resultat skall uppgå till 1-2 % av skatteintäkter och statsbidrag Vimmerby kommun ska över tid sträva efter ett resultatöverskott på 2 %
Kapacitet	Lång	Vimmerby kommun ska över tid säkerhetsställa att investeringsvolymerna är förenliga med kommunens långsiktiga finansieringsförmåga. Hög egenfinansiering ska eftersträvas. Vimmerby kommuns eget kapital ska över tid inflationsskyddas genom att soliditeten bibehålls eller ökas.
Risk	Kort	Den kortsiktiga betalningsberedskapen (likviditet och kreditlöften) ska motsvara minst 50% av de skulder som förfaller inom 1 år.
Kontroll	Kort	Budgetföljsamhet och prognossäkerhet ska vara god (högst 1 % avvikelser)

Balanskrav och resultatutjämningsreserv

Enligt kommunallagen ska kommunens ekonomi planeras och styras mot ett resultat i balans, vilket innebär att intäkterna minst ska överstiga kostnaderna såväl i budget som i bokslut. Eventuellt underskott i bokslutet ska inarbetas inom tre år enligt en åtgärdsplan som kommunfullmäktige beslutar om. Detta innebär att det egna kapitalet säkras över tid genom planering och styrning för att nå balans.

Vid avstämning mot lagens krav är huvudprincipen att realisationsvinster samt orealiserade vinster/förluster inte ska räknas in i intäkterna.

Kommuner ges möjlighet att reservera delar av ett positivt resultat i en resultatutjämningsreserv (RUR). Denna reserv kan sedan användas i balanskravsutredningen för att jämna ut intäkter över en konjunkturcykel.

Från tidigare år är det avsatt 53,4 mnkr i RUR som kan användas i balanskravsutredningen vid behov kommande år.

Mnkr	2022	2021	2020
Årets resultat	-3,8	63,8	29,0
Realisationsvinster	-5,0	-8,2	-3,0
Orealiserade vinster/förluster i värdepapper	35,2	-21,9	7,0
Resultat efter balanskravsjustering	26,4	33,7	33,0
Förändring RUR	-	-23,0	-18,5
Balanskravsresultat	26,4	10,7	14,5

Finansiella rapporter

Resultatbudget, mnkr

	Budget 2024	Plan 2025	Plan 2026
Verksamhetens intäkter *	318,2	-	-
Verksamhetens kostnader *	-1 451,1	-1 149,9	-1 185,1
Avskrivningar	-39,2	-42,2	-45,2
Verksamhetens nettokostnader	-1 172,2	-1 192,1	-1 230,3
Skatteintäkter	828,1	869,2	906,7
Generella statsbidrag och utjämning	344,8	340,2	339,9
Verksamhetens resultat	0,8	17,3	16,3
Finansiella intäkter	34,9	35,7	35,7
Finansiella kostnader	-35,7	-28,7	-27,0
Resultat efter finansiella poster	0,0	24,3	25,0
Extraordinära poster	-	-	-
ÅRETS RESULTAT	0,0	24,3	25,0

* Verksamhetens nettokostnader, exklusive avskrivningar, för år 2025 och 2026.

Balansbudget, mnkr

	Budget 2024	Plan 2025	Plan 2026
Tillgångar			
Anläggningstillgångar	1 268,0	1 310,0	1 359,0
Omsättningstillgångar	499,0	498,0	487,0
Summa tillgångar	1 767,0	1 805,0	1 846,0
Eget kapital och skulder			
Eget kapital	844,0	868,0	893,0
Avsättningar	125,0	129,0	129,0
Skulder	798,0	807,0	824,0
Summa Eget kapital och skulder	1 767,0	1 805,0	1 846,0

Finansiella rapporter

Finansieringsbudget, mnkr

	Budget 2024	Plan 2025	Plan 2026
Årets resultat	0	24	25
Ej rörelsekapitalpåverkande kostnader	77	46	45
Ökning av långfristiga skulder	47	17	25
Summa tillförda medel	124	88	95
Nettoinvesteringar	-86	-84	-95
Förändring av rörelsekapital	38	4	0

Driftramar, mnkr

	Budget 2024	Justering *	Budget 2024
Kommunstyrelseförvaltningen	-236,8	-2,1	-238,8
Barn- och utbildningsnämnden	-416,3	-3,2	-419,6
Socialnämnden	-476,0	-9,3	-485,3
Miljö- och byggnadsnämnden	-9,2	-0,3	-9,5
Överförmyndare i samverkan	-2,7	-	-2,7
Revisorerna	-1,1	-	-1,1
Valnämnden	-0,7	-	-0,7
Finansförvaltningen	1 142,8	+15,0	1 157,8
<i>Kommunstyrelseförvaltningen består av:</i>			
Centralförvaltningen	-69,9	-0,1	-70,0
Utvecklingsavdelningen	-33,8	-0,1	-33,9
Samhällsbyggnadsavdelningen	-133,1	-1,9	-135,0

* Justering består främst av centralt löneanslag.

Drift- och investeringsbudget

Driftbudget, mnkr

NÄMND		Budget 2024
Kommunstyrelseförvaltningen	Intäkter	175,4
	Kostnader	-414,2
	Netto	-238,8
Barn- och utbildningsnämnden	Intäkter	34,3
	Kostnader	-453,9
	Netto	-419,6
Socialnämnden	Intäkter	43,0
	Kostnader	-528,3
	Netto	-485,3
Miljö- och byggnadsnämnden	Intäkter	-
	Kostnader	-9,5
	Netto	-9,5
Revisorerna	Intäkter	-
	Kostnader	-1,1
	Netto	-1,1
Valnämnden	Intäkter	0,5
	Kostnader	-1,2
	Netto	-0,7
Överförmyndare i samverkan	Intäkter	4,8
	Kostnader	-7,5
	Netto	-2,7
SUMMA exkl finansén	Intäkter	258,0
	Kostnader	-1 415,8
	Netto	-1 157,8
Finansförvaltningen	Intäkter	1 268,0
	Kostnader	-110,2
	Netto	1 157,8
TOTALT	Intäkter	1 526,0
	Kostnader	-1 526,0
	Netto	0,0
Kommunstyrelseförvaltningen består av:		
Centralförvaltningen	Netto	-70,0
Utvecklingsavdelningen	Netto	-33,9
Samhällsbyggnadsavdelningen	Netto	-135,0
Totalt kommunstyrelseförvaltningen	Netto	-238,8

Drift- och investeringsbudget

Investeringsbudget, mnkr

Investeringstyp	2024	2025	2026
Nyinvesteringar	32,2	28,9	39,3
Utredning	-	-	-
Exploateringar	0,5	2,6	8,3
Attraktionsinvesteringar	1,5	2,3	3,0
Reinvesteringar	39,6	37,8	28,5
Förvaltningsinvesteringar	12,6	12,8	15,6
Total investeringsbudget	86,5	84,4	94,7

Verksamhetsbeskrivning

Kommunstyrelseförvaltningen

Ansvarsområde

Kommunstyrelsen styr verksamheten och ansvarar för den ekonomiska förvaltningen och personalpolitiken. Kommunstyrelsen är även det viktigaste organet för att förbereda och verkställa kommunfullmäktiges beslut. Kommunstyrelsens ska bland annat: ha ledning och uppsikt av förvaltningar och nämnder, bevaka frågor som kan inverka på kommunens utveckling och ekonomiska ställning, göra de framställningar som styrelsen anser nödvändiga till fullmäktige, nämnder och andra instanser, bereda och verkställa fullmäktiges beslut, lämna förslag till budget och leda budgetarbetet.

Kommunstyrelseförvaltningens uppgift är att samordna, styra, utveckla och följa upp de verksamheter som kommunstyrelsen ansvarar för. Kommunstyrelseförvaltningen arbetar med service mot allmänheten, de folkvalda politikerna i kommunstyrelsen och kommunfullmäktige samt mot övriga nämnder. Förvaltningen har det yttersta ansvaret för att ta fram underlag för politiska och ekonomiska beslut. I kommunstyrelsen ingår även samhällsbyggnadsavdelningen och utvecklingsavdelningen.

Verksamhetsbeskrivning

CENTRAL FÖRVALTNING		Budget 2024	Budget 2023	Utfall 2022
00 Demokratiberedningen	Intäkter	0	0	0
	Kostnader	-100	-168	-12
	Netto	-100	-168	-12
00 Kommunfullmäktige	Intäkter	0	0	0
	Kostnader	-1 368	-930	-970
	Netto	-1 368	-930	-970
00 Kommunstyrelsen samt Övrig verksamhet	Intäkter	0	0	0
	Kostnader	-4 357	-4 712	-4 355
	Netto	-4 357	-4 712	-4 355
00 Övrig verksamhet Kommunstyrelsen	Intäkter	0	0	1 643
	Kostnader	-3 999	-1 769	-6 303
	Netto	-3 999	-1 769	-4 660
02 Kommunledning Inkl jurist	Intäkter	843	820	711
	Kostnader	-6 056	-4 686	-4 822
	Netto	-5 212	-3 866	-4 111
03 Administrativa avdelningen	Intäkter	1 010	766	4 286
	Kostnader	-22 993	-22 759	-25 797
	Netto	-21 983	-21 993	-21 511
04 Ekonomiavdelningen	Intäkter	455	480	481
	Kostnader	-7 128	-6 703	-6 398
	Netto	-6 673	-6 223	-5 917
06 HR-avdelningen	Intäkter	150	150	256
	Kostnader	-12 902	-11 297	-11 045
	Netto	-12 752	-11 147	-10 789
07 Fackliga företrädare	Intäkter	0	0	13
	Kostnader	-2 617	-2 547	-2 331
	Netto	-2 617	-2 547	-2 318
08 IT-service	Intäkter	0	0	0
	Kostnader	-8 409	-8 409	-8 555
	Netto	-8 409	-8 409	-8 555
09 Övrig gemensam verksamhet	Intäkter	0	0	0
	Kostnader	-2 287	-2 287	-2 388
	Netto	-2 287	-2 287	-2 388
40 Bilpool	Intäkter	330	0	0
	Kostnader	-536	-360	-258
	Netto	-206	-360	-258
TOTALT	Intäkter	2 788	2 216	7 390
	Kostnader	-72 752	-66 627	-73 234
	Netto	-69 964	-64 411	-65 844

Verksamhetsbeskrivning

UTVECKLINGS- AVDELNINGEN		Budget 2024	Budget 2023	Utfall 2022
12 Näringslivsenheten	Intäkter	0	0	1 702
	Kostnader	-2 851	-3 742	-4 973
	Netto	-2 851	-3 742	-3 271
40 Kultur- och fritids Administration	Intäkter	366	205	301
	Kostnader	-5 206	-4 283	-3 777
	Netto	-4 841	-4 078	-3 476
42 Fritidsanläggningar	Intäkter	792	749	977
	Kostnader	-8 919	-7 130	-3 777
	Netto	-8 126	-6 381	-3 476
44 Övrig fritidsverksamhet	Intäkter	171	0	233
	Kostnader	-5 522	-5 285	-5 370
	Netto	-5 351	-5 285	-6 710
45 Stöd fritidsverksamhet	Intäkter	0	0	0
	Kostnader	-2 701	-2 732	-2 576
	Netto	-2 701	-2 732	-2 576
48 Stöd kulturverksamhet	Intäkter	0	0	0
	Kostnader	-1 317	-1 262	-1 249
	Netto	-1 317	-1 262	-1 249
69 Kulturskolan	Intäkter	1 840	2 002	2 031
	Kostnader	-9 508	-8 802	-8 444
	Netto	-7 668	-6 800	-6 413
79 Stöd till föreningar	Intäkter	0	0	6
	Kostnader	-226	-250	-240
	Netto	-226	-250	-234
89 Stöd till föreningar	Intäkter	0	0	0
	Kostnader	0	0	-3
	Netto	0	0	-3
17 Varuhemsändningsverksamhet	Intäkter	640	640	436
	Kostnader	-1 430	-1 280	-810
	Netto	-790	-640	-374
TOTALT	Intäkter	3 808	3 596	5 686
	Kostnader	-37 679	-34 766	-35 129
	Netto	-33 870	-31 170	-29 443

Verksamhetsbeskrivning

SAMHÄLLSBYGGNADS- AVDELNINGEN		Budget 2024	Budget 2023	Utfall 2022
05 Teknisk administration	Intäkter	0	0	14
	Kostnader	-1 480	-2 195	-2 070
	Netto	-1 480	-2 195	-2 056
14 Kostenheten	Intäkter	14 444	13 020	12 561
	Kostnader	-56 676	-51 012	-51 224
	Netto	-42 232	-37 992	-38 663
15 Lokalvårdsenheten	Intäkter	23 135	21 493	22 388
	Kostnader	-23 514	-21 854	-21 697
	Netto	-379	-361	691
21 Grustag	Intäkter	150	150	144
	Kostnader	-150	-150	-302
	Netto	0	0	-158
24 Skogsdrift	Intäkter	6 500	3 500	5 505
	Kostnader	-3 500	-1 500	-3 513
	Netto	3 000	1 500	1 992
28 Bostadsanpassning	Intäkter	0	0	0
	Kostnader	-2 152	-2 152	-2 051
	Netto	-2 152	-2 152	-2 051
32 Gatukontoret	Intäkter	3 534	3 339	23 873
	Kostnader	-41 137	-34 820	-54 682
	Netto	-37 603	-31 481	-30 809
36 Infrastruktur, trafik	Intäkter	0	0	1 040
	Kostnader	-12 308	-12 308	-14 081
	Netto	-12 308	-12 308	-13 041
37 Mark o exploatering	Intäkter	609	623	10 432
	Kostnader	-4 848	-3 160	-5 693
	Netto	-4 239	-2 537	4 739
88 Räddningstjänst	Intäkter	2 396	2 464	3 082
	Kostnader	-30 708	-28 228	-27 092
	Netto	-28 312	-25 764	-24 010
Fastighetsenheten	Intäkter	118 062	101 445	90 406
	Kostnader	-127 338	-108 479	-98 863
	Netto	-9 276	-7 034	-8 457
TOTALT	Intäkter	168 830	146 034	169 445
	Kostnader	-303 812	-266 358	-281 268
	Netto	-134 982	-120 324	-111 823

Verksamhetsbeskrivning

Barn- och utbildningsnämnden

Ansvarsområde

Barn- och utbildningsnämnden ansvarar för samtliga pedagogiska verksamheter inom förskola, förskoleklass, grundskola, fritidshem, anpassad grundskola, gymnasium, kommunal vuxenutbildning på grundläggande och gymnasial nivå, svenska för invandrare, samhällsorientering samt etableringsreformen samt

Campus. Ingen anpassad gymnasieskola drivs i egen regi. Det finns ett antal fristående verksamheter (två fristående förskolor, ett fristående fritidshem och en fristående verksamhet som driver pedagogisk omsorg) vilka finansieras av kommunala medel.



Perspektiv	Nämndens mål	Indikator/nyckeltal	Målnivå
Ekonomi	En ekonomi i balans där resurserna fördelas behovsstyrt	Andel förbrukad budget	100%
Invånare och brukare	Vårdnadshavare i förskola/skola och elever har möjlighet till inflytande och delaktighet	Medelvärde enkäter till elever och vårdnadshavare	≥8
		Andel enheter med fungerande rutiner kring inflytande och samverkan enligt rektorernas nulägesbedömningar	100%
Verksamhet	Alla förvaltningens verksamheter präglas av en god organisatorisk, psykisk och fysisk arbetsmiljö	Medelvärde medarbetarenkäter BoU	≥8
		Samlat medelvärde ut enkäter till elever och vårdnadshavare	≥8
Utveckling	Genom god undervisning och vägledning motiverar vi barn/elever att utveckla sina förmågor och kunskaper	Samlat medelvärde ut enkäter till elever och vårdnadshavare	≥8
		Andel enheter med fungerande rutiner kring vägledning, stöd och stimulans, samt lärande enligt rektorernas nulägesbedömning	100%

Verksamhetsbeskrivning

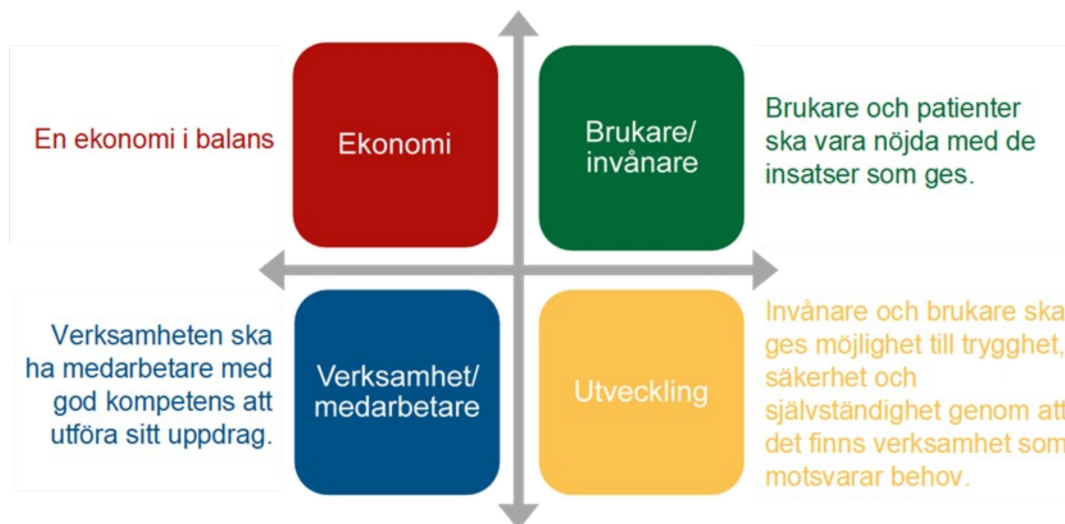
BARN- OCH UTBILDNINGS- NÄMNDEN		Budget 2024	Budget 2023	Utfall 2022
60 Nämnd och kontor	Intäkter	0	0	17
	Kostnader	-10 605	-5 917	-9 495
	Netto	-10 605	-5 917	-9 478
62 Förskoleklass	Intäkter	0	0	473
	Kostnader	-8 849	-9 070	-9 425
	Netto	-8 849	-9 070	-8 952
63 Anpassad grundskola	Intäkter	0	0	163
	Kostnader	-11 814	-10 207	-11 223
	Netto	-11 814	-10 207	-11 060
64 Grundskola	Intäkter	913	913	23 493
	Kostnader	-177 353	-166 948	-186 309
	Netto	-176 440	-166 035	-162 816
65 Gymnasiet	Intäkter	12 620	12 620	17 448
	Kostnader	-89 895	-78 797	-90 684
	Netto	-77 275	-66 177	-73 236
66 Vuxenutbildning & Campus	Intäkter	3 845	3 845	4 700
	Kostnader	-26 933	-26 291	-26 312
	Netto	-23 088	-22 446	-21 612
67 Anpassad gymnasieskola	Intäkter	0	0	0
	Kostnader	-4 500	-4 500	-4 601
	Netto	-4 500	-4 500	-4 601
70 Pedagogisk omsorg	Intäkter	200	200	371
	Kostnader	-1 700	-700	-1 474
	Netto	-1 500	-500	-1 103
71 Förskola	Intäkter	12 720	11 220	17 324
	Kostnader	-102 218	-97 786	-104 939
	Netto	-89 498	-86 566	-87 615
72 Fritidshem	Intäkter	4 027	4 027	6 090
	Kostnader	-18 833	-18 442	-20 646
	Netto	-14 806	-14 415	-14 556
73 Öppen förskola	Intäkter	0	0	0
	Kostnader	-1 191	-1 056	-186
	Netto	-1 191	-1 056	-186
TOTALT	Intäkter	34 325	32 825	70 079
	Kostnader	-453 891	-419 714	-465 294
	Netto	-419 566	-386 889	-395 215

Verksamhetsbeskrivning

Socialnämnden

Ansvarsområde

Socialnämnden ansvarar för äldreomsorg, hälso- och sjukvård, omsorg för personer med funktionsnedsättning samt individ- och familjeomsorg.



Perspektiv	Nämndens mål	Indikator/nyckeltal	Målnivå
Ekonomi	En ekonomi i balans	Andel förbrukad budget.	100% vid boks lut
Invånare och brukare	Brukare och patienter ska vara nöjda med de insatser som ges	Genomsnittsnivå i nationell brukarundersökning	Minst genomsnittsnivå med nöjda brukare/patienter i nationell brukarundersökning
Verksamhet och medarbetare	Verksamheten ska ha medarbetare med god kompetens att utföra sitt uppdrag.	Andel tillsvidareanställda medarbetare med adekvat kompetens för sitt uppdrag	80%
Utveckling	Invånare och brukare ska ges möjlighet till trygghet, säkerhet och självständighet genom att det finns verksamhet som motsvarar behov.	Antal ej verkställda beslut efter tre månader.	Beslut ska vara verkställda inom tre månader.

Verksamhetsbeskrivning

SOCIALNÄMNDEN		Budget 2024	Budget 2023	Utfall 2022
75 Individ- och familjeomsorg	Intäkter	8 772	7 611	19 957
	Kostnader	-87 358	-81 813	-106 257
	Netto	-78 586	-74 203	-86 300
76 Förvaltningsövergripande	Intäkter	0	0	11 565
	Kostnader	-30 427	-19 863	-34 109
	Netto	-30 427	-19 863	-22 544
77-78 Äldreomsorg	Intäkter	18 608	17 079	23 475
	Kostnader	-243 684	-224 698	-224 938
	Netto	-225 076	-207 619	-201 463
79 Stöd och omsorg, LSS	Intäkter	13 427	14 953	18 039
	Kostnader	-125 627	-114 435	-119 871
	Netto	-112 200	-99 482	-101 832
80 Hälso- och sjukvård	Intäkter	2 213	1 773	3 631
	Kostnader	-41 236	-36 976	-38 525
	Netto	-39 023	-35 203	-34 894
TOTALT	Intäkter	43 020	41 416	76 667
	Kostnader	-528 333	-477 785	-523 700
	Netto	-485 313	-436 370	-447 033

Verksamhetsbeskrivning

Miljö- och byggnadsnämnden

Ansvarsområde

Hultsfred-Vimmerby miljö och byggnadsnämnd är en gemensam nämnd. Nämnden ansvarar för tillsyn, lov och kontroll enligt plan- och bygglagen, miljöbalken, livsmedelslagen och lagen om tobak och liknande va

ror. Ansvarsområdet omfattar även kommunens fysiska planering, kart- och mätteknisk verksamhet samt service i fastighetsbildningsärenden.

MILJÖ- OCH BYGGNADS- NÄMNDEN

		Budget 2024	Budget 2023	Utfall 2022
81 Driftbidrag samverkan	Intäkter	0	0	0
	Kostnader	-9 108	-8 671	-7 459
	Netto	-9 108	-8 671	-7 459
81 Nämnd	Intäkter	0	0	0
	Kostnader	-410	-390	-369
	Netto	-410	-390	-369
TOTALT	Intäkter	0	0	0
	Kostnader	-9 518	-9 061	-7 828
	Netto	-9 518	-9 061	-7 828

Verksamhetsbeskrivning

Perspektiv	Nämndens mål	Indikator	Målnivå
Ekonomi	Verksamheten bedrivs inom budget	Utfall i procent av nettobudget	100
Invånare och Brukare	God service till företag och invånare	Betygsindex Information	75
		Betygsindex Tillgänglighet	77
		Betygsindex Bemötande	83
		Betygsindex Kompetens	78
		Betygsindex Rättssäkerhet	78
		Betygsindex Effektivitet	77
	Invånare konsumerar säkra livsmedel	Andel genomförda planerade kontroller	100
	Invånare har ett lågt bruk av tobak	Andel verksamheter som inte säljer tobak till ungdomar utan krav på att visa legitimation	100
Verksamhet och medarbetare	Nöjda medarbetare	Andel medarbetare som anser att det finns ett gott samarbete	97
		Andel medarbetare som anser att det finns ett gott ledarskap	94
		Andel medarbetare som anser att det finns en stolthet	97
		Andel medarbetare som anser att arbetsmiljön är god	91
		Andel medarbetare som anser att delaktigheten är god	95
	God personalhälsa	Sjukfrånvaro i procent av arbetstid	3
	Rättsäkra beslut	Andel överkladade beslut där utfall från första överprövande instans överensstämmer med nämndens beslut	90
	Verksamheter och invånare får återkoppling på sin frågor	Andel registrerade frågor/uppgifter besvarade inom två arbetsdagar	90
Utveckling	Hållbara detaljplaner	Positiv påverkan på stödjande ekosystemtjänster	70
		Positiv påverkan på reglerande ekosystemtjänster	70
		Positiv påverkan på försörjande ekosystemtjänster	70
		Positiv påverkan på kulturella ekosystemtjänster	90
	Effektivt resursutnyttjande	Andel ansökan och anmälan som kommer in via e-tjänst	40
		Antal utskrivna och kopierade sidor per år	35000
	Kompetensutveckling	Andel medarbetare som anser att de lär nytt och utvecklas i sitt arbete	94

Verksamhetsbeskrivning

Överförmyndare i samverkan

Ansvarsområde

Överförmyndarens uppgift är att utöva tillsyn över gode män, förvaltare och förmyndare. Denna tillsyn skyddar personer som inte kan ta vara på sina rättigheter eller sköta sin ekonomi och som av den anledningen har en god man eller förvaltare utsedd för sig.

Överförmyndaren utser och förordnar själv god man för ensamkommande flyktingbarn. Verksamheten är en lagreglerad myndighetsutövning. Vimmerby, Kinda, Åtvidaberg och Ydre samverkar via en gemensam tjänstemannaorganisation med säte i Vimmerby.

ÖVERFÖRMYNDARE I SAMVERKAN

		Budget 2024	Budget 2023	Utfall 2022
09 Överförmyndare i samverkan	Intäkter	4 784	3 023	2 878
	Kostnader	-7 526	-5 588	-4 636
	Netto	-2 742	-2 565	-1 758
TOTALT	Intäkter	4 784	3 023	2 878
	Kostnader	-7 526	-5 588	-4 636
	Netto	-2 742	-2 565	-1 758

Verksamhetsbeskrivning

Revision

Ansvarsområde

Revisorernas uppdrag innebär att pröva om den verksamhet som bedrivs av styrelser och nämnder utövas ändamålsenligt och på ett ekonomiskt tillfredsställande sätt. Prövning sker även samt om räkenskaperna är rättvisande och om den interna kontrollen som bedrivs av styrelser och nämnder är tillräcklig. I uppdraget ingår att årligen granska den verksamhet som bedrivs inom styrelser och nämnder. Granskningen ska ske i

överensstämmelse med god revisionsed i kommunal verksamhet. Revisionens utförande omfattar planering, genomförande och bedömning. Vid framtagande av revisionsplanen utgår revisionen från väsentlighet och risk.

REVISION		Budget 2024	Budget 2023	Utfall 2022
00 Revisorerna	Intäkter	0	0	0
	Kostnader	-1 106	-1 046	-893
	Netto	-1 106	-1 046	-893
TOTALT	Intäkter	0	0	0
	Kostnader	-1 106	-1 046	-893
	Netto	-1 106	-1 046	-893

Valnämnden

Ansvarsområde

I varje kommun ska det finnas en valnämnd som förbereder och genomför val till Europa-parlamentet och allmänna val till riksdag, kommun och landsting. Om det skulle bli aktuellt kan valnämnden även förbereda och genomföra lokala folkomröstningar.

VALNÄMNDEN		Budget 2024	Budget 2023	Utfall 2022
09 Valnämnden	Intäkter	463	0	464
	Kostnader	-1 188	-74	-1 130
	Netto	-725	-74	-666
TOTALT	Intäkter	463	0	464
	Kostnader	-1 188	-74	-1 130
	Netto	-725	-74	-666

Verksamhetsbeskrivning

Finansförvaltningen

FINANSFÖRVALTNINGEN		Budget 2024	Budget 2023	Utfall 2022
90 Övergripande besparingskrav Alt oförutsedda medel	Intäkter	0	0	0
	Kostnader	14 410	-3 140	0
	Netto	14 410	-3 140	0
90 Centralt löneanslag	Intäkter	0	0	0
	Kostnader	-26 734	-38 377	0
	Netto	-26 734	-38 377	0
90 Pensioner	Intäkter	0	0	45 747
	Kostnader	-22 955	-19 673	-66 933
	Netto	-22 955	-19 673	-21 186
91 Kalkylerande kapitalkostnader	Intäkter	60 155	46 159	45 881
	Kostnader	0	0	0
	Netto	60 155	46 159	45 881
96 Avskrivningar	Intäkter	0	0	0
	Kostnader	-39 247	-36 300	-37 863
	Netto	-39 247	-36 300	-37 863
92 Skatteintäkter	Intäkter	828 147	809 986	786 047
	Kostnader	0	0	0
	Netto	828 147	809 986	786 047
92 Generella statsbidrag och Utjämning	Intäkter	344 823	297 567	304 545
	Kostnader	0	0	0
	Netto	344 823	297 567	304 545
94 Finansiella intäkter	Intäkter	34 879	27 300	-5 997
	Kostnader	0	0	0
	Netto	34 879	27 300	-5 997
95 Finansiella kostnader	Intäkter	0	0	0
	Kostnader	-35 691	-20 610	-14 776
	Netto	-35 691	-20 610	-14 776
97 Extraordinära intäkter	Intäkter	0	0	0
	Kostnader	0	0	0
	Netto	0	0	0
TOTALT	Intäkter	1 268 004	1 181 012	1 176 223
	Kostnader	-110 217	-118 100	-119 572
	Netto	1 157 787	-1 062 912	-1 056 651

Bilaga

Majoritetens prioriteringar och besparingar gällande budget 2024

Styrelse/nämnd/avdelningen	Kr	Kommentar
Kommunstyrelsen	-4 536 000	
Administrativa avdelningen	-520 000	
<i>Kommunikation</i>	-120 000	Uppsägning All ears
<i>Kansli</i>	-150 000	Uppsägning övriga system
<i>Postservice</i>	-100 000	Minskade kostnader brev, paket, tjänster
<i>Politik KSF</i>	-150 000	Minskade arvoden
Utvecklingsavdelningen	-666 000	
<i>Näringsliv</i>	-730 000	<i>Pausa anställning hållbarhetsstrateg</i>
<i>Näringsliv</i>	-8 000	<i>Välkomstbrev digitalt</i>
<i>Näringsliv</i>	-150 000	<i>Allas Vimmerby</i>
<i>Näringsliv</i>	-15 000	<i>Inceptum media, karta</i>
<i>Näringsliv</i>	-37 000	<i>Uppsägning system</i>
<i>Folkhälsa/ungdomsverksamhet</i>	-306 000	<i>Färre ferieplatser</i>
<i>Folkhälsa</i>	+380 000	<i>Halvtidstjänst</i>
<i>Kulturskolan</i>	-50 000	<i>Ökade intäkter</i>
<i>Förening</i>	-100 000	<i>Minskat oförutsett till föreningslivet</i>
<i>Förening</i>	+200 000	<i>Simhallen</i>
<i>Hemsändningsverksamhet</i>	+150 000	<i>Ökat hemsändningsbidrag</i>
Samhällsbyggnadsavdelningen	-3 350 000	
Skogsbruk	-1 500 000	Utökat uttag 2-3år
Fastighet	-750 000	Vakant tjänst projektledare
MEX	-600 000	Vakant tjänst föräldraledighet
Övergripande avdelningen	-500 000	Ytterligare effektivisering
Finansförvaltningen	-16 340 000	
Oförutsedda medel	-1 940 000	
Kommunövergripande	-350 000	Ledarskapsprogrammet
Kommunövergripande	-14 050 000	Övergripande besparing



Anteckningar

A series of horizontal dotted lines spanning the width of the page, intended for taking notes.



Vimmerby
kommun